

Sprawozdanie:

- ***z działalności Ośrodka Pomocy Społecznej w Końskowoli,***
- ***z realizacji Gminnego Programu Profilaktyki i Rozwiązywania Problemów Alkoholowych oraz Przeciwdziałania Narkomanii w Gminie Końskowola,***
- ***z realizacji Gminnego Programu Przeciwdziałania Przemocy w Rodzinie Oraz Ochrony Ofiar Przemocy w Rodzinie w Gminie Końskowola na lata 2016-2021,***
- ***z realizacji Gminnego Programu Wspierania Rodziny na lata 2016 – 2018 w Gminie Końskowola,***
- ***z realizacji Strategii Rozwiązywania Problemów Społecznych Gminy Końskowola***
- ***Wnioski i potrzeby OPS***

za rok 2017

Spis treści

I. Zakres zadań realizowanych przez Ośrodek Pomocy Społecznej w 2017r.	4
II. Kadra Ośrodka Pomocy Społecznej	7
III. Informacja finansowa z wykorzystania budżetu w 2017r.....	8
IV. Działalność Ośrodka Pomocy Społecznej w Końskowoli	11
1. Realizacja ustawy o pomocy społecznej	11
2. Realizacja ustawy o wspieraniu rodziny i systemie pieczy zastępczej.....	13
3. Realizacja ustawy o świadczeniach rodzinnych	15
4. Realizacja ustawy o pomocy osobom uprawnionym do alimentów.....	19
5. Realizacja wieloletniego programu wspierania finansowego gmin w zakresie dożywiania „Pomoc państwa w zakresie dożywiania”.....	20
6. Realizacja programu Karta Dużej Rodziny	22
7. Realizacja ustawy o pomocy państwa w wychowaniu dzieci (500+).....	23
8. Realizacja innych zadań	24
8.1 Usługi opiekuńcze	24
8.2 Domy Pomocy Społecznej	25
8.3 Środowiskowy Dom Samopomocy	26
8.4 Prace Społecznie użyteczne.....	26
8.5 Dodatki mieszkaniowe	26
8.6 Bank Żywności.....	27
V. Realizacja Gminnego Programu Profilaktyki i Rozwiązywania Problemów Alkoholowych oraz Przeciwdziałania Narkomanii w Gminie Końskowola na rok 2017	30
VI. Realizacja Gminnego Programu Przeciwdziałania Przemocy w Rodzinie Oraz Ochrony Ofiar Przemocy w Rodzinie w Gminie Końskowola na lata 2016 – 2021.....	34
VII. Realizacja Gminnego Programu Wspierania Rodziny na lata 2016 – 2018 w Gminie Końskowola.....	35
1. Realizacja Gminnego Programu Wspierania Rodziny – Ośrodek Pomocy Społecznej.....	37
2. Realizacja Gminnego Programu Wspierania Rodziny – Środowiskowy Dom Samopomocy	38

3. Realizacja Gminnego Programu Wspierania Rodziny – Ośrodek Wsparcia Środowiskowego „Nadzieja”	38
4. Realizacja Gminnego Programu Wspierania Rodziny – Polski Związek Emerytów, Rencistów i Inwalidów Koło Nr 5 w Końskowoli	41
5. Realizacja Gminnego Programu Wspierania Rodziny – Stowarzyszenie Osób Niepełnosprawnych, Opiekunów i Przyjaciół „Radość”.....	42
6. Realizacja Gminnego Programu Wspierania Rodziny – Gminny Ośrodek Kultury w Końskowoli im. K. Walczak.....	45
7. Realizacja Gminnego Programu Wspierania Rodziny – Gminny Ośrodek Zdrowia	53
8. Realizacja Gminnego Programu Wspierania Rodziny – Placówki Oświatowe	55
8.1 Działania podjęte na rzecz dzieci i rodzin w 2017r. - w Zespole Szkół w Końskowoli – Gimnazjum	55
8.2. Działania podjęte na rzecz dzieci i rodzin w 2017r. - w Szkole Podstawowej w Końskowoli	56
8.3. Działania podjęte na rzecz dzieci i rodzin w 2017r. – w Gminnym Przedszkolu w Końskowoli.....	59
8.4. Działania podjęte na rzecz dzieci i rodzin w 2017r. – w Zespole Placówek Oświatowych w Pożogu.	60
8.5. Działania podjęte na rzecz dzieci i rodzin w 2017r. – w Szkole Podstawowej w Chrzachowie.....	62
VIII. Realizacja Strategii Rozwiązywania Problemów Społecznych Gminy Końskowola.	64
IX. Wnioski i potrzeby OPS.	66

I. Zakres zadań realizowanych przez Ośrodek Pomocy Społecznej w 2017r.

W roku 2017 Ośrodek Pomocy Społecznej w Końskowoli realizował szeroki zakres zadań, wynikających m.in. z następujących ustaw, uchwał i rozporządzeń:

1. Konstytucja Rzeczypospolitej Polskiej z dnia 2 kwietnia 1997r.
2. Ustawa z dnia 12 marca 2004r. o pomocy społecznej.
3. Ustawa z dnia 28 listopada 2003r. o świadczeniach rodzinnych.
4. Ustawa z dnia 7 września 2007r. o pomocy osobom uprawnionym do alimentów.
5. Ustawa z dnia 9 czerwca 2011r. o wspieraniu rodziny i systemie pieczy zastępczej.
6. Ustawa z dnia 8 marca 1990r. o samorządzie gminnym.
7. Ustawa z dnia 26 października 1982r. w wychowaniu w trzeźwości i przeciwdziałaniu alkoholizmowi.
8. Ustawa z dnia 29 lipca 2005r. o przeciwdziałaniu przemocy w rodzinie.
9. Ustawa z dnia 19 sierpnia 1994r. o ochronie zdrowia psychicznego.
10. Ustawa z dnia 20 kwietnia 2004r. o promocji zatrudnienia i instytucjach rynku pracy.
11. Ustawa z dnia 27 sierpnia 2004r. o świadczeniach opieki zdrowotnej finansowanych ze środków publicznych.
12. Ustawa z dnia 29 lipca 2005r. o przeciwdziałaniu narkomanii.
13. Ustawa z dnia 27 sierpnia 1997r. o rehabilitacji zawodowej i społecznej oraz zatrudnianiu osób niepełnosprawnych.
14. Ustawa z dnia 25 lutego 1964r. Kodeks rodzinny i opiekuńczy.
15. Uchwała Nr 221 Rady Ministrów z dnia 10 grudnia 2013r. w sprawie ustanowienia wieloletniego programu wspierania finansowego gmin w zakresie dożywiania „Pomoc państwa w zakresie dożywiania” na lata 2014-2020.
16. Uchwały Nr XLIII/203/14 Rady Gminy Końskowola z dnia 19 lutego 2014r. w sprawie podwyższenia kryterium dochodowego uprawniającego do przyznania pomocy w zakresie dożywiania oraz zasad zwrotu wydatków za świadczenia udzielana w ramach programu wieloletniego „Pomoc państwa w zakresie dożywiania” na lata 2014-2020.
17. Rozporządzenia Rady Ministrów z dnia 14 lipca 2015r. w sprawie zweryfikowanych kryteriów dochodowych oraz kwot świadczeń pieniężnych z pomocy społecznej.
18. Ustawa z dnia 13 października 1998r. o systemie ubezpieczeń społecznych.
19. Ustawa z dnia 27 sierpnia 2009r. o finansach publicznych.
20. Ustawa z dnia 29 sierpnia 1997r. o ochronie danych osobowych.
21. Rozporządzenie Ministra Gospodarki i Pracy z dnia 25 października 2005r. w sprawie trybu organizowania prac społecznie użytecznych.
22. Ustawa z dnia 24 kwietnia 2003r. o działalności pożytku publicznego i o wolontariacie.
23. Rozporządzenie Ministra Pracy i Polityki Społecznej z dnia 9 grudnia 2010r. w sprawie środowiskowych domów samopomocy.

24. Ustawa z dnia 21 czerwca 2001r. o dodatkach mieszkaniowych.
25. Ustawa z dnia 10 kwietnia 1997r. - Prawo energetyczne
26. Ustawa z dnia 5 grudnia 2014r. o Karcie Dużej Rodziny
27. Ustawa z dnia 11 lutego 2016 r. o pomocy państwa w wychowywaniu dzieci
28. Rozporządzenie Ministra Rodziny, Pracy i Polityki Społecznej z dnia 18 lutego 2016r. w sprawie sposobu i trybu postępowania w sprawach o świadczenie wychowawcze.

Ponadto na mocy porozumienia z Wójtem Gminy realizowaliśmy wypłatę dodatków mieszkaniowych, dodatków energetycznych, Kartę Dużej Rodziny, Zespół Interdyscyplinarny.

Do zadań własnych gminy o charakterze obowiązkowym należy: (art. 17 ust. 1 ustawy o pomocy społecznej)

- 1) opracowanie i realizacja gminnej strategii rozwiązywania problemów społecznych ze szczególnym uwzględnieniem programów pomocy społecznej, profilaktyki i rozwiązywania problemów alkoholowych i innych, których celem jest integracja osób i rodzin z grup szczególnego ryzyka;
- 2) sporządzanie, zgodnie z art. 16a, oceny w zakresie pomocy społecznej;
- 3) udzielanie schronienia, zapewnienie posiłku oraz niezbędnego ubrania osobom tego pozbawionym;
- 4) przyznawanie i wypłacanie zasiłków okresowych;
- 5) przyznawanie i wypłacanie zasiłków celowych;
- 6) przyznawanie i wypłacanie zasiłków celowych na pokrycie wydatków powstałych w wyniku zdarzenia losowego;
- 7) przyznawanie i wypłacanie zasiłków celowych na pokrycie wydatków na świadczenia zdrowotne osobom bezdomnym oraz innym osobom niemającym dochodu i możliwości uzyskania świadczeń na podstawie przepisów o świadczeniach opieki zdrowotnej finansowanych ze środków publicznych;
- 8) przyznawanie zasiłków celowych w formie biletu kredytowanego;
- 9) opłacanie składek na ubezpieczenia emerytalne i rentowe za osobę, która zrezygnuje z zatrudnienia w związku z koniecznością sprawowania bezpośredniej, osobistej opieki nad długotrwale lub ciężko chorym członkiem rodziny oraz wspólnie zamieszkującymi matką, ojcem lub rodzeństwem;
- 10) praca socjalna;
- 11) organizowanie i świadczenie usług opiekuńczych, w tym specjalistycznych, w miejscu zamieszkania, z wyłączeniem specjalistycznych usług opiekuńczych dla osób z zaburzeniami psychicznymi;
- 12) prowadzenie i zapewnienie miejsc w mieszkaniach chronionych;
- 13) (uchylony);
- 14) dożywianie dzieci;
- 15) sprawienie pogrzebu, w tym osobom bezdomnym;
- 16) kierowanie do domu pomocy społecznej i ponoszenie odpłatności za pobyt mieszkańca gminy w tym domu;

- 16a) pomoc osobom mającym trudności w przystosowaniu się do życia po zwolnieniu z zakładu karnego;
- 17) sporządzanie sprawozdawczości oraz przekazywanie jej właściwemu wojewodzie, również w formie dokumentu elektronicznego, z zastosowaniem systemu teleinformatycznego;
- 18) utworzenie i utrzymywanie ośrodka pomocy społecznej, w tym zapewnienie środków na wynagrodzenia pracowników;
- 19) przyznawanie i wypłacanie zasiłków stałych;
- 20) opłacanie składek na ubezpieczenie zdrowotne określonych w przepisach o świadczeniach opieki zdrowotnej finansowanych ze środków publicznych.

Do zadań własnych gminy należy: (art. 17 ust. 2 ustawy o pomocy społecznej)

- 1) przyznawanie i wypłacanie zasiłków specjalnych celowych;
- 2) przyznawanie i wypłacanie pomocy na ekonomiczne usamodzielnienie w formie zasiłków, pożyczek oraz pomocy w naturze;
- 3) prowadzenie i zapewnienie miejsc w domach pomocy społecznej i ośrodkach wsparcia o zasięgu gminnym oraz kierowanie do nich osób wymagających opieki;
- 4) podejmowanie innych zadań z zakresu pomocy społecznej wynikających z rozeznaczonych potrzeb gminy, w tym tworzenie i realizacja programów osłonowych,
- 5) współpraca z powiatowym urzędem pracy w zakresie upowszechniania ofert pracy oraz informacji o wolnych miejscach pracy, upowszechniania informacji o usługach poradnictwa zawodowego i o szkoleniach oraz realizacji Programu Aktywizacja i Integracja, o którym mowa w przepisach o promocji zatrudnienia i instytucjach rynku pracy.

Do zadań zleconych z zakresu administracji rządowej realizowanych przez gminę należy: (art. 18 ustawy o pomocy społecznej)

- 1) organizowanie i świadczenie specjalistycznych usług opiekuńczych w miejscu zamieszkania dla osób z zaburzeniami psychicznymi;
- 2) przyznawanie i wypłacanie zasiłków celowych na pokrycie wydatków związanych z klęską żywiołową lub ekologiczną;
- 3) prowadzenie i rozwój infrastruktury środowiskowych domów samopomocy dla osób z zaburzeniami psychicznymi;
- 4) realizacja zadań wynikających z rządowych programów pomocy społecznej, mających na celu ochronę poziomu życia osób, rodzin i grup społecznych oraz rozwój specjalistycznego wsparcia;
- 5) przyznawanie i wypłacanie zasiłków celowych, a także udzielanie schronienia, posiłku oraz niezbędnego ubrania cudzoziemcom, o których mowa w art. 5a;
- 6) przyznawanie i wypłacanie zasiłków celowych, a także udzielanie schronienia, posiłku i niezbędnego ubrania cudzoziemcom, którzy uzyskali zgodę na pobyt tolerowany na terytorium Rzeczypospolitej Polskiej;
- 7) wypłacanie wynagrodzenia za sprawowanie opieki.

II. Kadra Ośrodka Pomocy Społecznej

Utworzenie i utrzymywanie ośrodka pomocy społecznej, w tym zapewnienie środków na wynagrodzenia pracowników jest zadaniem obowiązkowym gminy wynikającym z art. 17 ust 18 ustawy o pomocy społecznej. W Ośrodku Pomocy Społecznej w Końskowoli, w roku sprawozdawczym zatrudnionych było 15 osób.

Do realizacji zadań wynikających z ustawy o pomocy społecznej Ośrodek Pomocy Społecznej zatrudnia pracowników socjalnych. Zgodnie z art. 110 ust. 11 w/w ustawy OPS zatrudnia pracowników socjalnych proporcjonalnie do liczby ludności gminy w stosunku jeden pracownik socjalny na 2 tys. mieszkańców, nie mniej jednak niż trzech pracowników.

W roku 2017 zatrudnionych było 7 pracowników socjalnych (5 etatów) świadczących pomoc w formie pracy socjalnej i przeprowadzających wywiady środowiskowe w środowisku zamieszkania, w tym:

- ✓ Starszy specjalista pracy socjalnej,
- ✓ Specjalista pracy socjalnej - do IX/2017r. (przejsie na emeryturę),
- ✓ Starszy pracownik socjalny,
- ✓ Starszy pracownik socjalny - do III/2017r. (przejsie na emeryturę)
- ✓ Pracownik socjalny,
- ✓ 2 pracowników socjalnych – od IV/2017r.

Poza tym skład kadry Ośrodka Pomocy Społecznej stanowi:

- ✓ Kierownik,
- ✓ Główna Księgowa,
- ✓ Informatyk, który jest jednocześnie kasjerem i pracownikiem administracyjnym,
- ✓ Inspektor do spraw świadczeń rodzinnych,
- ✓ Inspektor do spraw świadczeń rodzinnych i funduszu alimentacyjnego,
- ✓ 2 referentów do spraw świadczeń rodzinnych – świadczenia wychowawcze, (w tym 1 w okresie X-XII/2017r.)
- ✓ Asystent rodziny.

W ośrodku wyodrębnione się trzy niezależne komórki:

- dział administracyjno-księgowy,
- dział pracy socjalnej i pomocy rodzinie,
- dział świadczeń rodzinnych, funduszu alimentacyjnego i świadczeń wychowawczych.

III. Informacja finansowa z wykorzystania budżetu w 2017r.

WYDATKI - ZADANIA WŁASNE - 2017

Rozdział	Rodzaj zadania	Plan	Wydatki
85153	Zwalczanie narkomanii - (realizacja programów profilaktycznych, szkolenia, prenumerata, pozostałe zadania statutowe)	10.000,00	9.908,00
85154	Przeciwdziałanie alkoholizmowi - (wynagrodzenia przewodniczącej, sekretarza, diety członków GKRPA, za prowadzenie zajęć terapeutyczno-profilaktycznych, usługi psychologiczne, warsztaty profilaktyczne, pozostałe zadania statutowe)	66.000,00	61.751,84
85202	Odpłatność za pobyt w Domach Pomocy Społecznej	83.000,00	73.371,59
85205	Zadania w zakresie przeciwdziałania przemocy w rodzinie - (materiały biurowe, delegacje, szkolenia)	4.600,00	4.580,36
85213	Składki na ubezpieczenie zdrowotne - (od zasiłków stałych)	26.010,00	25.179,92
85214	Zasiłki i pomoc w naturze - (zasiłki celowe i okresowe)	267.026,00	228.199,32
85216	Zasiłki stałe	285.173,00	280.980,43
85219	Wydatki na utrzymanie OPS - (w tym wynagrodzenia osobowe, utrzymanie pomieszczeń biurowych, podatek od nieruchomości, prenumerata, opłaty telefoniczne i pocztowe, zakup artykułów biurowych, wyposażenia, zakup drobnych usług pozostałych)	679.988,15	657.485,22
85228	Usługi opiekuńcze - (wynagrodzenie opiekunek, składki ZUS)	163.700,00	160.062,23
85230	Pomoc w zakresie dożywiania - (koszt programu „Pomoc państwa w zakresie dożywiania”)	300.066,00	293.103,00

85295	Pozostała działalność - (wydatki związane z pracami społecznie użytecznymi)	8.714,00	7.535,52
85504	Wspieranie rodziny - (wynagrodzenie asystenta rodziny, składki ZUS, szkolenia, delegacje)	44.822,85	43.359,11
85508	Rodziny zastępcze - (wydatki przeznaczone na opłaty związane z pobytem dzieci w rodzinie zastępczej)	20.000,00	11.915,22
	RAZEM	1.959.100,00	1.857.431,76

WYDATKI - ZADANIA ZLECONE - 2017

Rozdział	Rodzaj zadania	Plan	Wydatki
85195	Ochrona zdrowia - (wydatki związane wydaniem decyzji na ubezpieczenie zdrowotne dla osób nie posiadających innego źródła ubezpieczenia)	200,00	200,00
85213	Składki na ubezpieczenie zdrowotne – (składki na ubezpieczenie zdrowotne od osób pobierających świadczenie pielęgnacyjne)	31.746,00	27.359,10
85501	Świadczenia wychowawcze - (realizacja ustawy o pomocy państwa w wychowywaniu dzieci)	5.857.907,00	5.752.310,04
85502	Świadczenia rodzinne - (realizacja ustawy o świadczeniach rodzinnych i funduszu alimentacyjnym)	3.326.880,00	3.141.502,26
85503	Karta Dużej Rodziny – (koszty związane z wydawaniem Karty Dużej Rodziny)	150,00	96,48
85595	Pozostała działalność – (koszty związane z realizacją Ustawy „Za życiem”)	4.120,00	4.120,00
	RAZEM	9.221.003,00	8.925.587,88

DOCHODY - ZADANIA WŁASNE - 2017

Dochody budżetu	Wysokość środków finansowych w zł.
- wpływy z odpłatności za pobyt w ŚDS (5% z odpłatności)	343,12
- odsetki inne (od nienależnie pobranych świadczeń)	199,79
- odsetki naliczone od środków finansowych znajdujących się na rachunku bankowym ośrodka	400,06
- dochody uzyskane z odpłatności za usługi opiekuńcze	25.383,15
- dochody uzyskane ze zwrotów nienależnie pobranych świadczeń wychowawczych za lata ubiegłe	4.668,28
- dochody uzyskane z wyegzekwowanych przez komornika zaliczek alimentacyjnych i świadczeń z funduszu alimentacyjnego w części przypadającej wg przepisów jednostkom samorządu terytorialnego	16.515,86
RAZEM	47.510,26

DOCHODY – ZADANIA ZLECONE - 2017

Dochody budżetu	Wysokość środków finansowych w zł.
- wpływy z odpłatności za pobyt w Środowiskowym Domu Samopomocy w Końskowoli	6.861,18
- zwrot zaliczki alimentacyjnej (wyegzekwowanej przez komornika)	1.545,50
- zwrot świadczeń z funduszu alimentacyjnego	64.934,00
RAZEM	73.340,68

IV. Działalność Ośrodka Pomocy Społecznej w Końskowoli

1. Realizacja ustawy o pomocy społecznej

Ośrodek Pomocy Społecznej w Końskowoli jest jednostką organizacyjną realizującą zadania pomocy społecznej mającą na celu umożliwienie osobom i rodzinom przezwycięzenie trudnych sytuacji życiowych, których nie są one w stanie pokonać wykorzystując własne środki, możliwości i uprawnienia.

Pomoc społeczna wspiera osoby i rodziny w wysiłkach zmierzających do zaspokojenia niezbędnych potrzeb i umożliwia im życie w warunkach odpowiadających godności człowieka. Pomoc społeczna podejmuje działania zmierzające do życiowego usamodzielnienia osób i rodzin oraz ich integracji ze środowiskiem.

Na dzień 31.12.2017r. gminę Końskowola zamieszkiwało 9.060 osób (*dane USC Końskowola*).

W roku 2017 pomocą społeczną objętych zostało **224** rodziny. W rodzinach tych było 511 osób, co stanowi 5,64 % ogółu ludności gminy Końskowola.

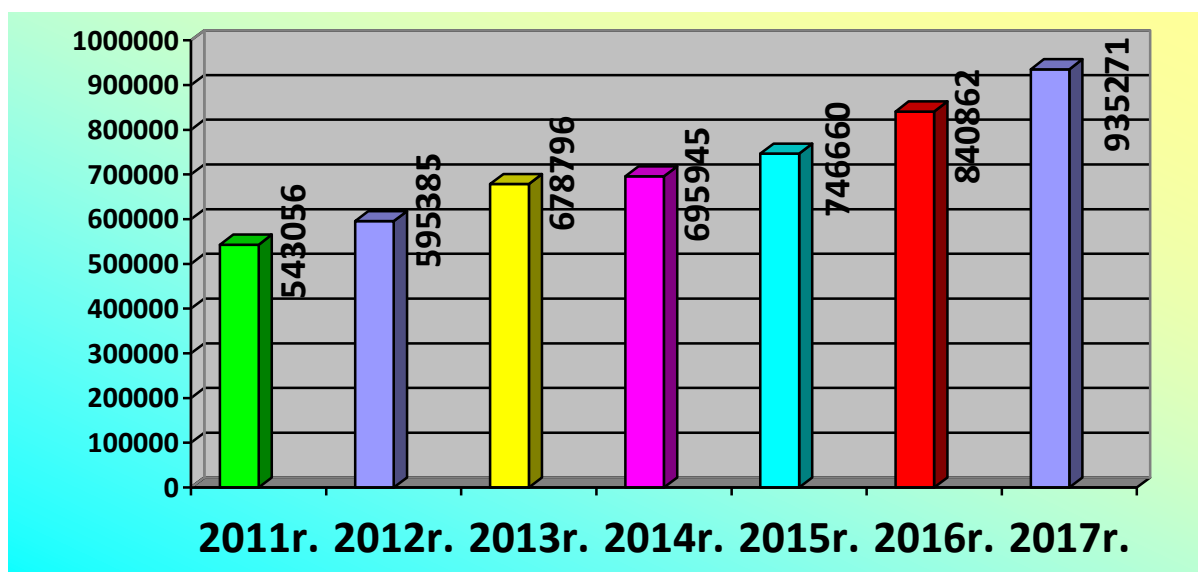
Obecnie prawo do świadczeń z pomocy społecznej posiadają osoby i rodziny, których dochód nie przekracza:

- w przypadku osoby samotnie gospodarującej – 634,00zł.;
- w przypadku rodziny – 514,00zł. na osobę w rodzinie, przy jednoczesnym wystąpieniu przesłanek określonych w ustawie.

Na realizację zadań pomocy społecznej w 2017r. wydatkowaliśmy środki w wysokości:

Rodzaj zadania:	2017r.
zadania własne	935.271,00 zł.
zadania zlecone	0,00 zł.
RAZEM	935.271,00 zł.

Wartość pomocy udzielonej w latach 2011 - 2017



Wykres 1 – Wydatkowane środki na realizację zadań pomocy społecznej w latach 2011-2017

Szczegółowy zakres form i świadczeń udzielonej pomocy przedstawia się następująco:

UDZIELONE ŚWIADCZENIA - ZADANIA WŁASNE - 2017r.

Formy pomocy	Liczba rodzin	Liczba osób w rodzinach	Liczba świadczeń	Kwota świadczeń
ZASIŁKI STAŁE	52	79	569	280.980
ZASIŁKI OKRESOWE	61	123	326	100.772
POSIŁEK	71	254	21.151	109.028
USŁUGI OPIEKUŃCZE	29	38	10.503	136.819
SPRAWIENIE POGRZEBU	2	5	2	4.000
ZASIŁKI CELOWE (Na pokrycie wydatków powstałych w wyniku zdarzenia losowego)	1	2	X	4.000
ZASIŁKI CELOWE I W NATURZE	192	451	X	299.672
<i>w tym: zasilki specjalne celowe</i>	66	149	118	43.618
RAZEM				935.271,00
DOMY POMOCY SPOŁECZNEJ	4	4	43	73.372

Jeśli chodzi o powody przyznania pomocy w 2017r. – to przedstawiają się one następująco:

Powód trudnej sytuacji życiowej	Liczba rodzin	Liczba osób w rodzinach
Ubóstwo	136	297
Bezdomność	3	3
Potrzeba ochrony macierzyństwa	23	144
Bezrobocie	77	178
Niepełnosprawność	100	214
Długotrwała choroba	112	233
Przemoc w rodzinie	0	0
Bezradn. w spr. opiek.-wychow. i prow. gosp. dom. - ogółem	84	300
w tym		
rodziny niepełne	19	66
rodziny wielodzietne	22	145
Alkoholizm	26	65
Narkomania	2	5

2. Realizacja ustawy o wspieraniu rodziny i systemie pieczy zastępczej

Głównym założeniem ustawy z dnia 9 czerwca 2011 roku o wspieraniu rodziny i systemie pieczy zastępczej jest zapewnienie przez gminę niezbędnego wsparcia dla rodziny, która ma trudności z wypełnianiem swojej funkcji opiekuńczo - wychowawczej. Wsparcie to przyjmuje postać pracy z rodziną oraz pomocy w opiece i wychowywaniu dziecka. Praca z rodziną przejawiać się może poprzez konsultacje, poradnictwo specjalistyczne, mediacje, terapie, świadczenie dla rodzin z dziećmi usług opiekuńczych i specjalistycznych, zapewnienie pomocy prawnej, czy organizację grup wsparcia. Praca z rodziną prowadzona jest również w sytuacji, gdy dziecko zostaje czasowo umieszczone poza rodziną. Warto zaznaczyć, iż ustawa ta wprowadza funkcję asystenta rodziny.

Asystent rodziny opracowuje i realizuje plan pracy z rodziną, który tworzy współpracując z pracownikiem socjalnym oraz rodziną, pomaga w poprawieniu sytuacji życiowej rodziny, pomaga rodzinie rozwiązywać problemy socjalne, psychologiczne oraz wychowawcze, wspiera aktywność społeczną rodziny, motywuje do podnoszenia kwalifikacji zawodowych oraz szukania i podejmowania pracy zarobkowej, wspiera dzieci, w razie zagrożenia bezpieczeństwa dzieci i rodziny podejmuje działania zaradcze i interwencyjne, prowadzi dokumentację dotyczącą pracy z rodziną, monitoruje funkcjonowanie rodziny, gdy zakończy już z nią prace jak i współpracuje z

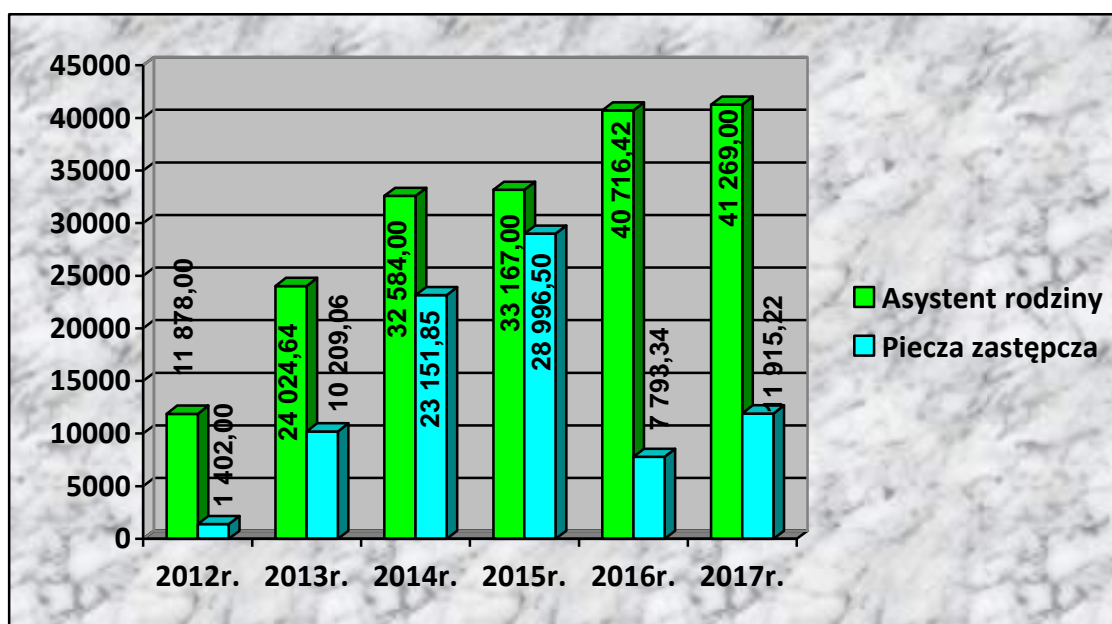
jednostkami administracji rządowej i pozarządowej w celu działania na rzecz dziecka i rodziny.

Efekt pracy asystenta rodziny powinno stanowić wzmocnienie więzi w rodzinie, jej integracja wewnętrzna, zewnętrzna oraz odbudowanie jej funkcji opiekuńczo - wychowawczej. Najbardziej istotnym celem w pracy asystenta z rodziną jest to, by nie dopuścić do oderwania dziecka od środowiska rodziny biologicznej oraz rozpadu więzi z rodzicami. Należy stwierdzić, iż pomoc asystenta rodziny jest niezbędnym elementem wsparcia rodziny i pracy socjalnej Ośrodka. Znacząco poprawia sytuację rodzin niewydolnych wychowawczo, rodzin wielodzietnych nieradzących sobie z trudnościami dnia codziennego, rodzin dotkniętych uzależnieniami i przemocą.

W ramach ustawy o wspieraniu rodziny i systemie pieczy zastępczej zatrudniono asystenta rodziny od 1 lutego 2013r., który w 2017r. pracował z 12 rodzinami – **wartość zadania 41.269,00zł.** (23.039,00zł. – dotacja, 18.230,00zł. – udział własny).

W przypadku umieszczenia dziecka w rodzinie zastępczej albo w rodzinnym domu dziecka gmina właściwa ze względu na miejsce zamieszkania dziecka przed umieszczeniem go po raz pierwszy w pieczy zastępczej ponosi wydatki na opiekę i wychowanie dziecka (art. 191 ust. 9 ustawy o wspieraniu rodziny i systemie pieczy zastępczej).

Ośrodek ponosił odpłatność za 5 dzieci umieszczonych w pieczy zastępczej – **wartość zadania 11.915,22zł.**



Wykres 2 – Wydatkowane środki na realizację zadań: Asystent rodziny oraz Piecza zastępcza w latach 2012-2017

3. Realizacja ustawy o świadczeniach rodzinnych

Funkcjonujący aktualnie system świadczeń rodzinnych został wprowadzony 1 maja 2004 r. Podstawę prawną systemu stanowi ustawa z dnia 28 listopada 2003r. o świadczeniach rodzinnych (Dz. U. z 2016r., poz. 1518).

System świadczeń rodzinnych jest systemem pozaubezpieczeniowym, zorganizowanym na zasadzie zaopatrzeniowej, finansowanym z budżetu państwa. System świadczeń rodzinnych oparty jest o zasadę pomocniczości, uwzględniającą regułę, że osobami w pierwszej kolejności zobowiązanymi do łożenia na utrzymanie dzieci są ich rodzice. W przypadku, gdy ich środki i uprawnienia są niewystarczające do wychowania i utrzymania dzieci, przysługuje pomoc państwa w postaci świadczeń rodzinnych. W sytuacji osób samotnie wychowujących dzieci oznacza to konieczność zasądzenia alimentów na rzecz dziecka od drugiego z rodziców.

Świadczenia rodzinne mają charakter obligatoryjny. Te z nich, które uzależnione są od spełniania kryterium dochodowego są udzielane na roczne okresy zasiłkowe. Przy ustalaniu uprawnień do świadczeń rodzinnych, uzależnionych od kryterium dochodowego, brane są pod uwagę dochody osiągnięte w roku poprzedzającym okres zasiłkowy. W przypadkach określonych w ustawie dochód ten pomniejsza się o dochód utracony lub powiększa o dochód uzyskany.

Ustawa określa warunki nabywania prawa do świadczeń rodzinnych oraz zasady ustalania, przyznawania i wypłacania tych świadczeń.

Kwoty kryteriów dochodowych uprawniających do zasiłku rodzinnego, a także wysokość poszczególnych świadczeń rodzinnych podlegają weryfikacji co 3 lata, z uwzględnieniem wyników badań prognozy wsparcia dochodowego rodzin. Pierwszej weryfikacji dokonano w 2006 roku, następnej - 1 listopada 2009 r., w wyniku czego podniesione zostały kwoty niektórych rodzajów świadczeń rodzinnych, natomiast ostatnia weryfikacja miała miejsce 1 listopada 2015r., w wyniku której podniesione zostały kwoty kryteriów dochodowych uprawniających do świadczeń rodzinnych.

Kryterium dochodowe dotyczy dochodu netto, tj. po odliczeniu podatku dochodowego i składek na ubezpieczenie społeczne oraz na ubezpieczenie zdrowotne.

Od 1 listopada 2015r. wysokość kryterium dochodowego uprawniającego do otrzymania zasiłku rodzinnego nie zmieniła się i nadal wynosi **674,00zł.**, a w przypadku gdy członkiem rodziny jest dziecko niepełnosprawne – **764,00zł.**

Zgodnie z Ustawą z dnia 28 listopada 2003 r. o świadczeniach rodzinnych świadczeniami takimi są:

- 1) zasiłek rodzinny oraz dodatki do zasiłku rodzinnego;
- 2) jednorazowa zapomoga z tytułu urodzenia się dziecka;
- 3) świadczenia opiekuńcze: zasiłek pielęgnacyjny, świadczenie pielęgnacyjne oraz wprowadzony od 1 stycznia 2013r. specjalny zasiłek opiekuńczy;
- 4) zasiłek dla opiekuna jako świadczenie będące realizacją wyroku Trybunału Konstytucyjnego z dnia 5 grudnia 2013 r., sygn. akt TK akt K 27/13

Aktualne wysokości świadczeń:

1. Wysokość zasiłku rodzinnego wynosi miesięcznie:

- 1) **95,00zł.** na dziecko w wieku do ukończenia 5 roku życia;
- 2) **124,00zł.** na dziecko w wieku powyżej 5 roku życia do ukończenia 18 roku życia;
- 3) **135,00zł.** na dziecko w wieku powyżej 18 roku życia do ukończenia 24 roku życia.

2. Dodatki do zasiłku rodzinnego:

- ☺ z tytułu urodzenia dziecka przysługuje **jednorazowo w wysokości 1.000,00zł.**
- ☺ z tytułu opieki nad dzieckiem w okresie korzystania z urlopu wychowawczego przysługuje **w wysokości 400,00zł.** miesięcznie.
- ☺ z tytułu samotnego wychowywania dziecka przysługuje **w wysokości 193,00zł. miesięcznie na dziecko, nie więcej jednak niż 386,00zł. na wszystkie dzieci.**
- ☺ z tytułu wychowywania dziecka w rodzinie wielodzietnej wynosi **95,00zł.** miesięcznie na trzecie i na następne dzieci uprawnione do zasiłku rodzinnego.
- ☺ z tytułu kształcenia i rehabilitacji dziecka niepełnosprawnego wynosi miesięcznie:
 - 1) **90,00zł.** na dziecko w wieku do ukończenia 5 roku życia;
 - 2) **110,00zł.** na dziecko w wieku pow. 5 roku życia do ukończenia 24 roku życia.
- ☺ **z tytułu podjęcia przez dziecko nauki w szkole poza miejscem zamieszkania przysługuje:**
 - 1) w związku z zamieszkiwaniem w miejscowości, w której znajduje się siedziba szkoły ponadgimnazjalnej lub szkoły artystycznej, w której realizowany jest obowiązek szkolny i obowiązek nauki, a także szkoły podstawowej lub gimnazjum w przypadku dziecka lub osoby uczącej się, legitymującej się orzeczeniem o niepełnosprawności lub o stopniu niepełnosprawności – **w wysokości 113,00zł. miesięcznie na dziecko** albo
 - 2) w związku z dojazdem z miejsca zamieszkania do miejscowości, w której znajduje się siedziba szkoły, w przypadku dojazdu do szkoły ponadgimnazjalnej, a także szkoły artystycznej, w której realizowany jest obowiązek szkolny i obowiązek nauki w zakresie odpowiadającym nauce w szkole ponadgimnazjalnej - **w wysokości 69,00zł. miesięcznie na dziecko**
- ☺ **z tytułu rozpoczęcia roku szkolnego przysługuje raz w roku szkolnym w wysokości 100,00zł. na dziecko.**

3. Z tytułu urodzenia się żywego dziecka przysługuje jednorazowa zapomoga z tytułu urodzenia się dziecka w wysokości 1.000,00zł. na jedno dziecko - przysługuje matce lub ojcu dziecka, opiekunowi prawnemu albo opiekunowi faktycznemu dziecka, jeżeli dochód rodziny w przeliczeniu na osobę nie przekroczy kwoty 1922,00zł. netto.

4. Wysokość zasiłku pielęgnacyjnego wynosi 153,00zł. miesięcznie.

5. Od 1 stycznia 2017r. świadczenie pielęgnacyjne wynosiło 1.406,00zł miesięcznie. Od 1 stycznia 2018 roku przewidziana została coroczna waloryzacja wysokości świadczenia pielęgnacyjnego, polegająca na corocznym wzroście wysokości tego świadczenia o procentowy wskaźnik, o jaki zwiększać się będzie minimalne wynagrodzenie za pracę. Obecnie świadczenie pielęgnacyjne wynosiło 1.477,00zł miesięcznie.

- 6. Specjalny zasiłek opiekuńczy** przysługuje, jeżeli łączny dochód rodziny osoby sprawującej opiekę oraz rodziny osoby wymagającej opieki w przeliczeniu na osobę nie przekracza kwoty kryterium dochodowego wynoszącego **764,00 zł netto** (na podstawie dochodów z roku poprzedzającego okres zasiłkowy z uwzględnieniem utraty i uzyskania dochodu). Specjalny zasiłek opiekuńczy przysługuje w kwocie **520,00 zł** miesięcznie.
- 7. Zasiłek dla opiekuna** przysługuje osobie, jeżeli decyzja o przyznaniu jej prawa do świadczenia pielęgnacyjnego wygasła z mocy prawa na podstawie art. 11 ust. 3 ustawy z dnia 7 grudnia 2012r. o zmianie ustawy o świadczeniach rodzinnych oraz niektórych innych ustaw (Dz. U. poz. 1548 oraz z 2013r. poz. 1557) z dniem 1 lipca 2013r. Zasiłek dla opiekuna przysługuje w wysokości **520,00zł.** miesięcznie

Wartość wypłaconych świadczeń rodzinnych przez Ośrodek Pomocy Społecznej w 2017r. wyniosła **2.717.918,88zł.**, tj. średnio miesięcznie 226.493,24zł.

Systemem świadczeń rodzinnych objęto 673 rodziny.

W okresie I – XII 2017r. wypłacono:

Lp.	Rodzaj świadczenia	Liczba świadczeń	Wydatki
1.	Zasiłki rodzinne	7.072	828.165,28
2.	Dodatki do zasiłków rodzinnych, w tym z tytułu:	3.007	360.253,00
2.1.	urodzenia dziecka	27	27.000,00
2.2.	opieki nad dzieckiem w okresie korzystania z urlopu wychowawczego	88	34.559,00
2.3.	samotnego wychowywania dziecka	389	76.037,00
2.4.	kształcenia i rehabilitacji dziecka niepełnosprawnego	329	34.510,00
2.5.	rozpoczęcia roku szkolnego	395	39.500,00
2.6.	podjęcia przez dziecko nauki w szkole poza miejscem zamieszkania (pokrycie wydatków związanych z dojazdem lub zamieszkaniami)	849	60.297,00
2.7.	wychowywania dziecka w rodzinie wielodzietnej	930	88.350,00
3.	Zasiłek pielęgnacyjny	3.005	459.765,00
4.	Świadczenie pielęgnacyjne	442	619.906,00
5.	Specjalny zasiłek opiekuńczy	201	104.134,00
6.	Zasiłek dla opiekuna	191	98.566,00

7.	Jednorazowa zapomoga z tytułu urodzenia dziecka	54	54.000,00
8.	Świadczenie rodzicielskie	208	193.129,60
	RAZEM	14.180	2.717.918,88

Zgodnie z art. 6 ust. 2a ustawy z dnia 13 października 1998r. o systemie ubezpieczeń społecznych (Dz. U. z 2013r. poz. 1442 z późn. zm.) **za osobę pobierającą świadczenie pielęgnacyjne, specjalny zasiłek opiekuńczy albo zasiłek dla opiekuna wójt, burmistrz lub prezydent miasta opłaca składkę na ubezpieczenia emerytalne i rentowe od podstawy odpowiadającej wysokości odpowiednio świadczenia pielęgnacyjnego, specjalnego zasiłku opiekuńczego przysługujących na podstawie przepisów o świadczeniach rodzinnych albo zasiłku dla opiekuna przysługującego na podstawie przepisów o ustaleniu zasiłków dla opiekunów przez okres niezbędny do uzyskania 25-letniego okresu ubezpieczenia (składkowego i nieskładkowego).**

Wójt, burmistrz lub prezydent miasta **nie opłaca składki na ubezpieczenia emerytalne i rentowe za osobę pobierającą świadczenie pielęgnacyjne, specjalny zasiłek opiekuńczy albo zasiłek dla opiekuna, jeżeli podlega ona obowiązkowi ubezpieczenia społecznego z innego tytułu na podstawie ustawy lub na podstawie odrębnych przepisów.**

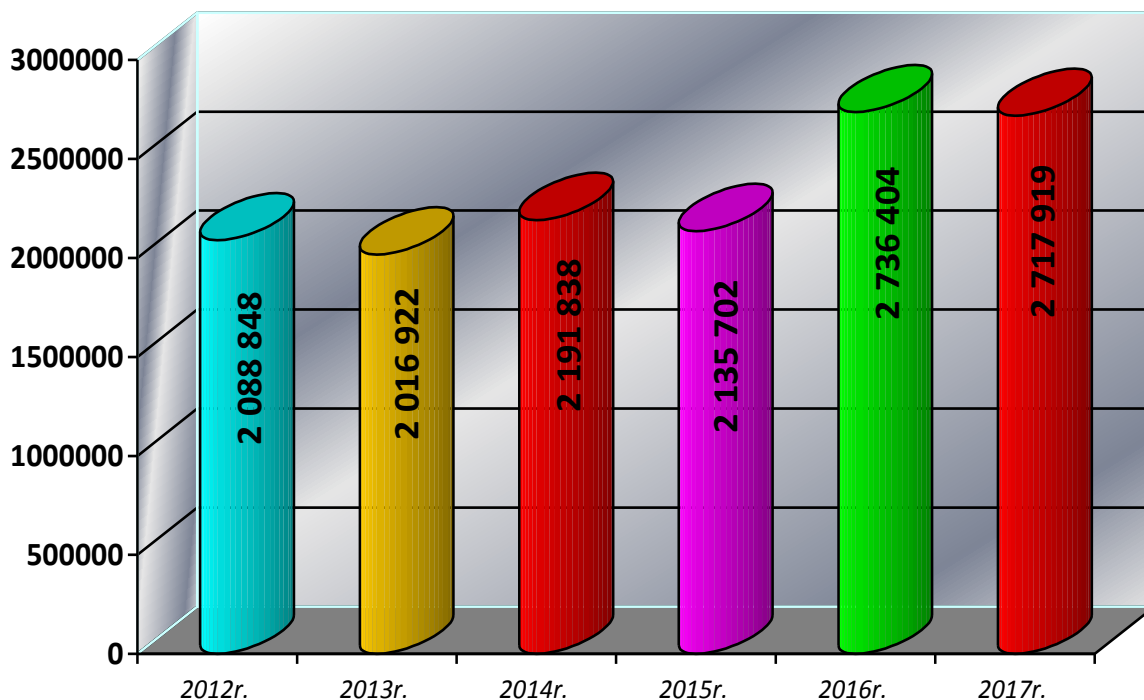
Zgodnie z art. 66 ust. 1 pkt 28a ustawy z dnia 27 sierpnia 2004r. o świadczeniach opieki zdrowotnej finansowanych ze środków publicznych **przez okres pobierania świadczenia pielęgnacyjnego OPS opłaca składkę na ubezpieczenia zdrowotne, o ile nie podlega ubezpieczeniu z innego tytułu.** Wysokość składki określa art. 79 wyżej cytowanej ustawy. Podstawę wymiaru składki stanowi kwota świadczenia pielęgnacyjnego.

Ośrodek Pomocy Społecznej w Końskowoli w 2017r. naliczał i odprowadzał składki ZUS od świadczenia pielęgnacyjnego, specjalnego zasiłku opiekuńczego oraz zasiłku dla opiekuna:

Lp.	Rodzaj składki	Liczba świadczeń	Wydatki
1.	Na ubezpieczenie emerytalno-rentowe:	449	128.884,08
2.	Na ubezpieczenie zdrowotne	287	27.359,10

Realizacja świadczeń rodzinnych jest procesem dynamicznym, reagującym na bieżąco na zmiany sytuacji życiowej świadczeniobiorców. Przykładem takiej sytuacji może być: uzyskanie lub utrata dochodu, zawarcie związku małżeńskiego, śmierć członka rodziny, zmiana miejsca zamieszkania, zaprzestanie kontynuacji nauki przez dziecko w wieku powyżej 18 roku życia.

W takich przypadkach każdorazowo po uzyskaniu informacji od świadczeniobiorcy podejmowane są działania związane z weryfikacją decyzji w zakresie przyznania prawa do dodatkowych świadczeń bądź też uchynieniem decyzji na przyznane świadczenia.



Wykres 3 - Wartość wypłaconych świadczeń rodzinnych w latach 2012-2017.

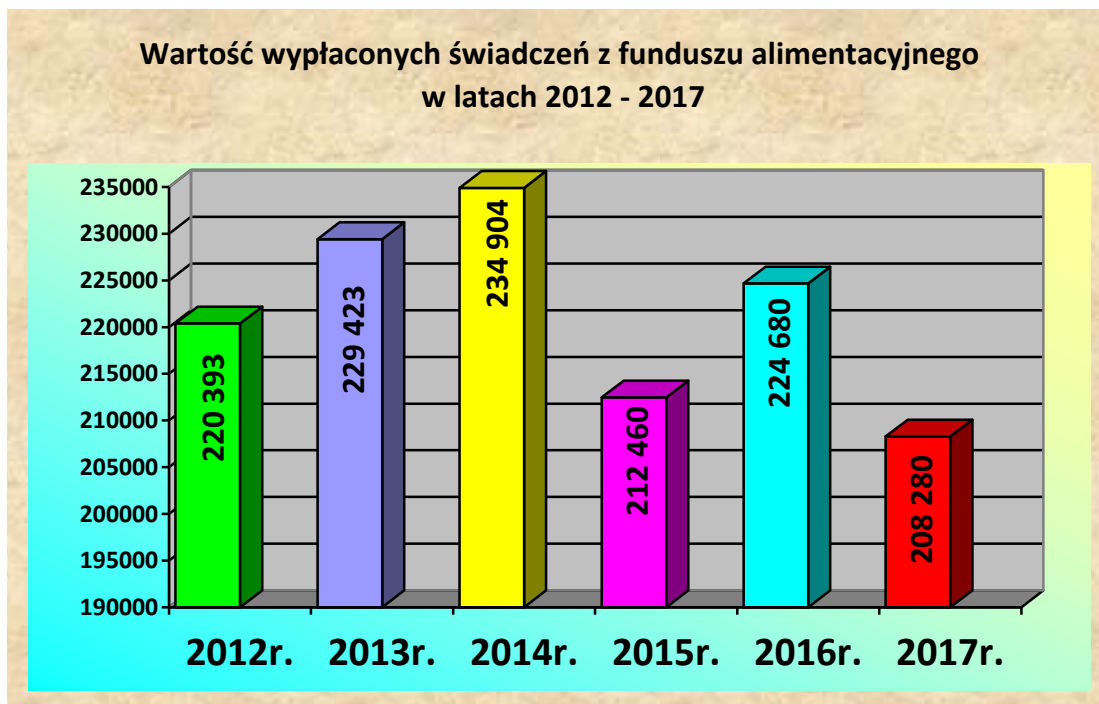
4. Realizacja ustawy o pomocy osobom uprawnionym do alimentów

Ośrodek Pomocy Społecznej przyznaje świadczenia z funduszu alimentacyjnego wynikające z ustawy z dnia 7 września 2007r. o pomocy osobom uprawnionym do alimentów (tekst jednolity: Dz. U. z 2015r., poz. 859 z późn. zm.). Świadczenia z funduszu alimentacyjnego przysługują w wysokości bieżąco ustalonych alimentów, jednakże **nie wyższej niż 500,00zł. miesięcznie**. Przyznanie prawa do świadczenia z funduszu alimentacyjnego uzależnione jest od spełnienia kryterium dochodowego. Świadczenia te przysługują, jeżeli dochód rodziny w przeliczeniu na osobę w rodzinie nie przekracza kwoty **725,00zł**. Do świadczenia z funduszu alimentacyjnego ma prawo osoba uprawniona do alimentów od rodzica na podstawie tytułu wykonawczego pochodzącego lub zatwierdzonego przez sąd, jeżeli egzekucja okazała się bezskuteczna.

Bezskuteczność egzekucji w rozumieniu ww. ustawy oznacza egzekucję, w wyniku której w okresie ostatnich dwóch miesięcy nie wyegzekwowano pełnej należności z tytułu zaległych i bieżących zobowiązań alimentacyjnych.

W 2017r. przyznaliśmy świadczenia na kwotę **208.280,00zł**. Wydanych zostało 43 decyzje dla 21 rodzin liczących 34 osoby (498 świadczeń). Prowadziliśmy postępowanie wobec 30 dłużników alimentacyjnych.

Dłużnikiem alimentacyjnym, w rozumieniu ustawy z dnia 7 września 2007r. o pomocy osobom uprawnionym do alimentów, jest osoba zobowiązana na podstawie tytułu wykonawczego, przeciwko której egzekucja okazała się bezskuteczna. Organem właściwym dłużnika jest wójt, burmistrz lub prezydent miasta właściwego ze względu na miejsce zamieszkania dłużnika alimentacyjnego.



Wykres 4 - Wartość wypłaconych świadczeń z funduszu alimentacyjnego 2012 - 2017

5. Realizacja wieloletniego programu wspierania finansowego gmin w zakresie dożywiania „Pomoc państwa w zakresie dożywiania”

Z dniem 1 stycznia 2014r. weszła w życie uchwała Rady Ministrów z dnia 10 grudnia 2013r. w sprawie ustanowienia wieloletniego programu wspierania finansowego gmin w zakresie dożywiania „Pomoc państwa w zakresie dożywiania” na lata 2014–2020 (M.P. z 2013r. Nr 221).

Ze środków przekazywanych w ramach Programu gminy mogą udzielać wsparcia osobom spełniającym warunki otrzymania pomocy wskazane w ustawie z dnia 12 marca 2004r. o pomocy społecznej oraz spełniającym kryterium dochodowe w wysokości 150% kryterium, o którym mowa w art. 8 ww. ustawy.

Ze środków przekazanych gminom w ramach Programu udziela się wsparcia w szczególności:

- 1) dzieciom do czasu podjęcia nauki w szkole podstawowej,
- 2) uczniom do czasu ukończenia szkoły ponadgimnazjalnej,
- 3) osobom i rodzinom znajdującym się w sytuacjach wymienionych w art. 7 ustawy z dnia 12 marca 2004r. o pomocy społecznej, w szczególności osobom samotnym, w podeszłym wieku, chorym lub niepełnosprawnym
– w formie posiłku, świadczenia pieniężnego na zakup posiłku lub żywności albo świadczenia rzeczowego w postaci produktów żywnościowych.

Zgodnie z rozdziałem V pkt V.2. Załącznika do w/w Uchwały Dyrektor szkoły lub przedszkola, w szczególnie uzasadnionych przypadkach, udziela pomocy w formie posiłku informując o tym fakcie Ośrodek.

Pomoc była udzielana bez konieczności przeprowadzania rodzinnych wywiadów środowiskowych i wydawania decyzji administracyjnych, a środki na zakup posiłków były przekazywane przez Ośrodek na podstawie sporządzonej przez dyrektora szkoły lub przedszkola listy dzieci i liczby spożytych przez nich posiłków w przyjętym okresie rozliczeniowym.

Tą formą pomocy objętych było 12 dzieci ze szkół w Końskowoli, Chrzążowie i Pożogu.

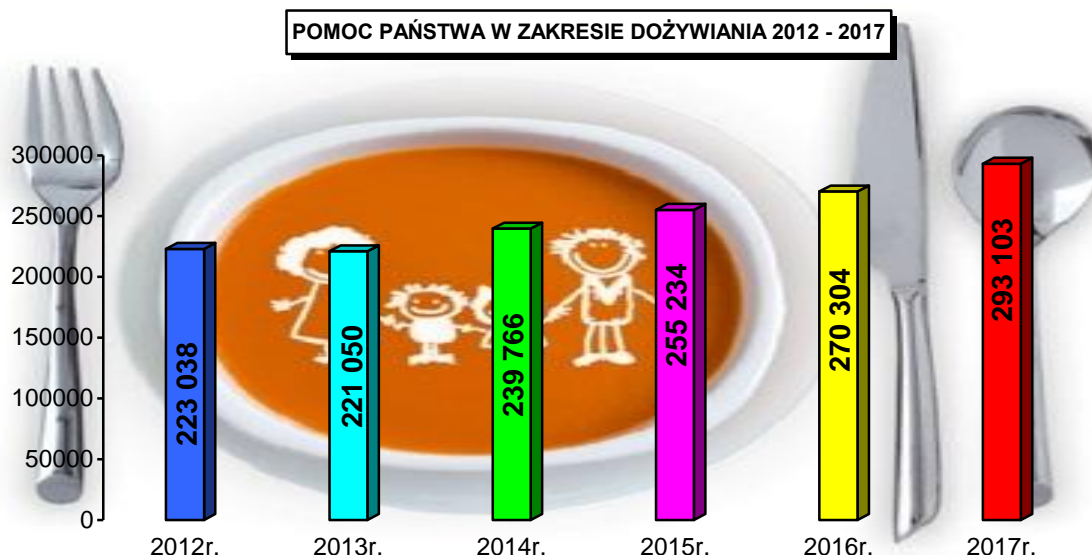
W 2017r. koszt Programu ogółem wyniósł **293.103,00zł.;**

z tego: środki własne – 69.703,00zł.

dotacja – 223.400,00zł.

Szczegółowy zakres udzielonej pomocy w 2017r. przedstawia się następująco:

FORMA POMOCY	Liczba rodzin	Liczba osób w rodzinach	Liczba świadczeń	Kwota świadczeń
ZASIŁEK CELOWY na zakup żywności	154	384	1.143	179.482
POSIŁEK, w tym:	71	254	21.151	109.028
- dla dzieci do czasu rozpoczęcia nauki w szkole podstawowej	x	x	3.097	15.024
- dla uczniów do czasu ukończenia szkoły ponadgimnazjalnej	x	x	9.972	39.862
- dla pozostałych osób otrzymujących pomoc na podstawie art. 7 ustawy o pomocy społecznej	x	x	8.082	54.142
Pomoc w formie posiłku nie wymagająca przeprowadzenia wywiadu środowiskowego	x	x	1.079	4.593
				293.103



Wykres 5 – Koszt Programu wieloletniego „Pomoc państwa w zakresie dożywiania w latach 2012-2017r.
Od 2014r. - Wieloletni programu wspierania finansowego gmin w zakresie dożywiania „Pomoc państwa w zakresie dożywiania” na lata 2014–2020

6. Realizacja programu Karta Dużej Rodziny

Zadanie realizowane jest zgodnie z ustawą z dnia 5 grudnia 2014r. o Karcie Dużej Rodziny (Dz. U. z 2014 r., poz. 1863 z późn. zm.) oraz Rozporządzeniem Ministra Pracy i Polityki Społecznej z dnia 23 grudnia 2014 r. w sprawie sposobu unieważnienia Karty Dużej Rodziny, wzorów graficznych oraz wzoru wniosku w sprawie przyznania Karty Dużej Rodziny (Dz. U. z 2014 r., poz. 1954).

- Karta Dużej Rodziny przysługuje rodzinom z przynajmniej trójką dzieci, niezależnie od dochodu. Karta jest wydawana bezpłatnie, każdemu członkowi rodziny. Rodzice mogą korzystać z karty dożywotnio, dzieci - do 18 roku życia lub do ukończenia nauki, maksymalnie do osiągnięcia 25 lat. Dzieci legitymujące się orzeczeniem o umiarkowanym lub znacznym stopniu niepełnosprawności, po osiągnięciu odpowiednio 18. lub 25. roku życia otrzymują Kartę na okres ważności orzeczenia. Kartę przyznaje wójt, burmistrz lub prezydent miasta na wniosek członka rodziny wielodzietnej. Karta Dużej Rodziny uprawnia do zniżek, które oferowane są zarówno przez instytucje państwowe, jak i firmy prywatne. Lista miejsc i wysokość zniżek dostępna jest na stronie: www.rodzina.gov.pl. Lista jest aktualizowana na bieżąco.



W 2017 roku wydaliśmy 15 nowym rodzinom 62 Karty Dużej Rodziny. (Ogólna liczba wydanych kart od początku trwania Programu – 674, w tym dla dzieci - 424).

Szczegóły realizacji Programu od początku jego istnienia przedstawiają się następująco:

Lp.	Wyszczególnienie	Liczba
1.	Liczba wszystkich rodzin korzystających z Programu Karta Dużej Rodziny, w tym:	130
1.1.	- liczba rodzin z 3 dzieci posiadających przynajmniej 1 kartę	107
1.2.	- liczba rodzin z 4 dzieci posiadających przynajmniej 1 kartę	17
1.3.	- liczba rodzin z 5 dzieci posiadających przynajmniej 1 kartę	3
1.4.	- liczba rodzin z 6 dzieci posiadających przynajmniej 1 kartę	1
1.5.	- liczba rodzin z 7+ dzieci posiadających przynajmniej 1 kartę	2
2.	Liczba Kart wydanych, w tym:	674
2.1.	- dla dzieci	424
2.2.	- dla rodziców	250

7. Realizacja ustawy o pomocy państwa w wychowaniu dzieci (500+)



Ustawa z dnia 11 lutego 2016r. o pomocy państwa w wychowaniu dzieci określa warunki nabywania prawa do świadczenia wychowawczego oraz zasady przyznawania i wypłacania tego świadczenia. Rządowy program Rodzina 500 Plus ma za zadanie pomóc w wychowaniu dzieci poprzez przyznawanie świadczeń wychowawczych. Wypłacane pieniądze mają posłużyć jako częściowe pokrycie kosztów związanych z zaspokojeniem potrzeb życiowych oraz wychowaniem dziecka. Program w swoim założeniu poza poprawą sytuacji polskich rodzin ma również zadanie przyczynić się do zwiększenia dzietności. Aktualnie współczynnik dzietności w Polsce wynosi 1,3 urodzeń na kobietę, a dla porównania w 1983 roku wynosił 2,42. (Źródło: <http://www.program500plus.pl/zasady-programu.html>).

Świadczenie wynosi 500 zł / miesiąc. Przysługuje na drugie i każde kolejne dziecko, bez względu na osiągnięte dochody rodziny. Pobieranie świadczenia na pierwsze dziecko jest możliwe tylko pod warunkiem spełnienia kryterium dochodowego, które określają warunki programu 500 Plus. Zasiłek na pierwsze dziecko można otrzymać w przypadku, gdy dochód na członka rodziny nie przekracza 800,00zł lub nie większego niż 1.200,00zł na członka rodziny, jeśli którekolwiek z dzieci w

rodzinie jest niepełnosprawne. Pod uwagę brane są dochody uzyskiwane w kraju i za granicą z różnych tytułów: pracy na etacie, umów cywilno - prawnych, działalności gospodarczej, emerytur, rent, świadczeń rodzinnych, a także dochody z gospodarstw rolnych.

Program rozpoczął funkcjonowanie z dniem 1 kwietnia 2016 roku.

W okresie od 1 stycznia 2017r. do 31 grudnia 2017r. do Ośrodka Pomocy Społecznej w Końskowoli wpłynęło **665** „unikatowych” (tj. niepowtarzających się) wniosków o ustalenie prawa do świadczenia wychowawczego, z tego: **635** – złożonych w formie papierowej oraz **30** – złożonych drogą elektroniczną.

Wydanych zostało **742** decyzji w sprawach dotyczących świadczenia wychowawczego, z tego: **712** – przyznających prawo do świadczenia wychowawczego, **30** - odmownych.



W 2017r. wypłacono:

Lp.	Rodzaj świadczenia	Liczba świadczeń	Wydatki
1.	Świadczenie wychowawcze (500+)	11.373	5.667.454,40

Średniomiesięczna liczba rodzin mających ustalone prawo do świadczenia wychowawczego na dziecko / dzieci wynosi – **948**.

8. Realizacja innych zadań

8.1 Usługi opiekuńcze

Ośrodek Pomocy Społecznej organizował osobom samotnym, które z powodu wieku, choroby lub innych przyczyn wymagały pomocy innych osób, a były jej pozbawione, pomoc w formie usług opiekuńczych. Usługi były przyznane również osobom, które mają rodzinę, a rodzina, i wspólnie niezamieszkujący małżonek, wstępni i zstępni nie mogą takiej opieki zapewnić z uwagi na zły stan zdrowia, prace zawodową, naukę, brak odpowiedniego przygotowania lub z innych uzasadnionych powodów.

Tą formą pomocy w 2017r. objęto 29 osób. Liczba udzielonych świadczeń (godzin) wynosi 10.503. Do świadczenia usług opiekuńczych zatrudniono na podstawie umowy zlecenia 24 osoby.

Koszt świadczenia to kwota **136.819,00zł**.

8.2 Domy Pomocy Społecznej



Kierowanie do domu pomocy społecznej i ponoszenie odpłatności za pobyt mieszkańca gminy w tym domu jest zadaniem własnym gminy o charakterze obowiązkowym.

Do skorzystania z prawa pobytu w domu pomocy społecznej konieczne jest zaistnienie przesłanek określonych przepisami ustawy o pomocy społecznej:

- konieczność całodobowej opieki z powodu wieku, choroby lub niepełnosprawności,
- brak możliwości samodzielnego funkcjonowania w codziennym życiu przez osobę, której gmina nie jest w stanie zapewnić niezbędnej pomocy w formie usług opiekuńczych.

Obowiązani do wnoszenia opłaty za pobyt w domu pomocy społecznej są w kolejności:

- mieszkaniec domu, a w przypadku osób małoletnich przedstawiciel ustawowy z dochodów dziecka;
- małżonek, zstępni przed wstępnymi;
- gmina, z której osoba została skierowana do domu pomocy społecznej.

Zgodnie z art. 61 ust. 3 ustawy o pomocy społecznej w przypadku niewywiązywania się osób z obowiązku opłaty za pobyt w domu pomocy społecznej, opłaty te zastępczo wnosi gmina, z której osoba została skierowana do domu pomocy społecznej. Gminie natomiast przysługuje prawo dochodzenia zwrotu poniesionych na ten cel wydatków. Odpłatność za pobyt mieszkańca w domu pomocy społecznej ciąży na gminie tylko wówczas, gdy on sam i osoby mu bliskie nie wnoszą takiej opłaty.

Pobyt w DPS jest odpłatny do wysokości średniego miesięcznego kosztu utrzymania. Jeśli dochody pensjonariusza są zbyt niskie i nie wystarczają na comiesięczne opłaty, gmina musi wziąć na siebie to zobowiązanie w części lub w całości. Ośrodek kieruje osoby do domów pomocy społecznej w myśl zasady, że osobę kieruje się do domu pomocy społecznej, odpowiedniego typu, zlokalizowanego jak najbliżej miejsca zamieszkania osoby kierowanej.

W związku z tym, że na terenie powiatu puławskiego nie ma domów pomocy społecznej osoby z terenu naszej gminy kierowane są do domów pomocy społecznej poza powiat puławski. Obecnie 2 osoby przebywają w Domu Pomocy Społecznej w Tyszowcach oraz 2 osoby w Domu Pomocy Społecznej „Barka” w Janowie Lubelskim.

W 2017r. ponosiliśmy odpłatność za pobyt w Domach Pomocy Społecznej za 4 osoby.

Łączna kwota odpłatności to **73.371,59zł.**

8.3 Środowiskowy Dom Samopomocy

W myśl przepisów ustawy o pomocy społecznej osobom, które ze względu na wiek, chorobę lub niepełnosprawność wymagają częściowej opieki i pomocy w zaspokajaniu niezbędnych potrzeb życiowych mogą być przyznane usługi opiekuńcze, specjalistyczne usługi opiekuńcze lub posiłek, świadczone w ośrodku wsparcia. Do ośrodków wsparcia zaliczamy środowiskowe domy samopomocy.

Ośrodek Pomocy Społecznej w Końskowoli w 2017r. wydał 44 decyzje przyznające miejsce w Środowiskowym Domu Samopomocy w Końskowoli (w tym 8 decyzji na mocy porozumienia między Wójtami dla podopiecznych z gmin Żyrzyn, Kurów i Markuszów).

8.4 Prace Społecznie użyteczne



W 2017 roku Ośrodek Pomocy Społecznej organizował prace społeczno - użyteczne (PSU) jako formę aktywizacji zawodowej osób bezrobotnych bez prawa do zasiłku i korzystających ze świadczeń pomocy społecznej. 27 lutego 2017 roku podpisane zostało porozumienie z Powiatowym Urzędem Pracy w Puławach i od marca 2017 roku skierowanych zostało do pracy 6 osób bezrobotnych, bez prawa do zasiłku, zamieszkujących na terenie gminy Końskowola. Osoby te wykonywały prace porządkowe na terenie gminy. Wymiar czasu pracy wynosił 10 godzin w tygodniu. Za pracę osoby otrzymywały wynagrodzenie, refundowane przez Urząd Pracy w Puławach. Osoba wykonująca PSU zachowuje status osoby bezrobotnej w trakcie wykonywania prac. Bezrobotni są objęci ubezpieczeniem zdrowotnym w Powiatowym Urzędzie Pracy. Realizacja prac społecznie użytecznych planowana jest także w 2018 roku.

Koszt zadania – **14.118,30zł.** (z tego: środki własne – 5.647,32zł.)

8.5 Dodatki mieszkaniowe



Zadanie realizowane było zgodnie z ustawą z dnia 21 czerwca 2001r. o dodatkach mieszkaniowych (Dz. U. z 2013 r., poz. 966 z późn. zm.).

Dodatek mieszkaniowy przysługuje:

1. najemcom i podnajemcom lokali mieszkalnych,
2. osobom mieszkającym w lokalach mieszkalnych, do których przysługuje im spółdzielcze prawo do lokalu,
3. osobom mieszkającym w lokalach mieszkalnych znajdujących się w budynkach stanowiących ich własność i właścicielom samodzielnych lokali mieszkalnych,
4. innym osobom mającym tytuł prawny do zajmowanego lokalu mieszkalnego i ponoszącym wydatki związane z jego zajmowaniem,
5. osobom zajmującym lokal mieszkalny bez tytułu prawnego, oczekującym na przysługujący im lokal zamienny lub socjalny.

Dodatek mieszkaniowy może być przyznany tylko na podstawie jednego z wymienionych tytułów.

Do otrzymania dodatku uprawnione są gospodarstwa domowe, w których miesięczny dochód na osobę nie przekracza 175% najniższej emerytury w gospodarstwie jednoosobowym lub 125 % najniższej emerytury w gospodarstwie wieloosobowym obowiązującej w dniu złożenia wniosku.

W 2017r. wypłaciliśmy dodatki mieszkaniowe na kwotę **2.739,75zł.** dla 1 rodziny (12 wypłaconych świadczeń).

8.6 Bank Żywności



Osoby do pomocy żywnościowej są kwalifikowane przez pracowników socjalnych OPS. Wydawaniem żywności w ramach Programu Operacyjnego Pomoc Żywnościowa 2014-2020 Podprogram 2017 zajmuje się **OŚRODEK WSPARCIA ŚRODOWISKOWEGO "NADZIEJA"**.

Celem Programu Operacyjnego Pomoc Żywnościowa 2014 – 2020 jest dotarcie z pomocą żywnościową do grup osób najbardziej potrzebujących w całej Polsce. W sierpniu 2017 roku rozpoczęła się realizacja Podprogramu 2017, w ramach którego osoby najbardziej potrzebujące w całej Polsce będą mogły skorzystać ze wsparcia w postaci żywności, jak również możliwości uczestniczenia w różnych działaniach wspierających, edukacyjnych i włączających. Program Operacyjny Pomoc Żywnościowa 2014 – 2020 jest współfinansowany z Europejskiego Funduszu Pomocy Najbardziej Potrzebującym.

Każda z osób otrzymujących paczki żywnościowe, otrzyma w nich produkty następującego typu:

- groszek z marchewką
- fasola biała
- koncentrat pomidorowy
- buraczki wiórki
- powidła śliwkowe
- makaron jajeczny
- makaron kukurydziany
- ryż biały
- kasza gryczana
- herbatniki maślane
- mleko UHT
- ser podpuszczkowy
- filet z makreli w oleju
- szynka drobiowa
- szynka wieprzowa
- pasztet wieprzowy
- kabanosy wieprzowe
- cukier biały
- miód wielokwiatowy
- olej rzepakowy
- gulasz wieprzowy

Pomoc żywnościowa, w postaci paczki żywnościowej jest przekazywana do osób spełniających kryteria kwalifikowalności do statusu osoby najbardziej potrzebującej, tj.: osób i rodzin znajdujących się w trudnej sytuacji życiowej, spełniających kryteria określone w art. 7 ustawy o pomocy społecznej i których dochód nie przekracza **200%** kryterium dochodowego uprawniającego do skorzystania z pomocy społecznej (1.268 zł dla osoby samotnie gospodarującej i 1.028 zł dla osoby w rodzinie).

Wydawanie towaru odbywa się wyłącznie na podstawie skierowań wystawionych przez Ośrodek. Lista podopiecznych jest weryfikowana okresowo, skierowania są wystawiane na cały okres trwania Podprogramu. Wydawanie towaru z magazynu następuje w możliwie najszybszym terminie (np. w ciągu tygodnia) od dnia otrzymania towaru. Wydawanie odbywa się wyłącznie ze wskazanego magazynu w Końskowoli, ul. Pożowska 3a. W sporadycznych przypadkach żywność może być dowieziona do miejsca zamieszkania podopiecznego. Wydawanie żywności w ramach programu zaplanowane jest równomiernie w całym okresie trwania Podprogramu (np. w odstępach miesięcznych).

Poza powyższymi działaniami realizowanymi w ramach Programu, prowadzone są również działania współfinansowane ze środków Unii Europejskiej w ramach Europejskiego Funduszu Pomocy Najbardziej Potrzebującym w formie:

1. warsztatów kulinarnych dla różnych grup pokoleniowych z udziałem ekspertów kulinarnych, kuchmistrzów i dietetyków pokazujących różne możliwości przygotowania potraw i wykorzystania artykułów spożywczych,
2. warsztatów dietetycznych i dotyczących zdrowego żywienia,
3. programów edukacyjnych mających na celu zapoznanie z zasadami zdrowego odżywiania i przeciwdziałania marnowaniu żywności,
4. warsztatów edukacji ekonomicznej (nauka tworzenia, realizacji i kontroli realizacji budżetu domowego, ekonomicznego prowadzenia gospodarstwa domowego, z uwzględnieniem wszystkich finansowych i rzeczowych dochodów rodziny, w tym darów żywnościowych).



Do pomocy w formie paczek żywnościowych zakwalifikowano **520 osób** (266 kobiet i 254 mężczyzn).

Lp.	Produkt	Ilość (w kg, litrach)	Wartość
1.	groszek z marchewką	1.872,00	5.206,03zł.
2.	fasola biała	1.872,00	4.841,61zł.
3.	koncentrat pomidorowy	832,00	3.914,35zł.
4.	buraczki wiórki	0	0
5.	powidła śliwkowe	0	0
6.	makaron jajeczny	0	0
7.	makaron kukurydziany	0	0
8.	ryż biały	2.080,00	5.010,24zł.
9.	kasza gryczana	1.040,00	3.592,68zł.
10.	herbatniki maślane	0	0
11.	mleko UHT	3.120,00	6.027,84zł.
12.	ser podpuszczkowy	1.040,00	17.340,96zł.
13.	filet z makreli w oleju	795,60	11.251,74zł.
14.	szynka drobiowa	1.404,00	14.690,40zł.
15.	szynka wieprzowa	936,00	8.304,66zł.
16.	pasztet wieprzowy	0	0
17.	kabanosy wieprzowe	0	0
18.	cukier biały	0	0
19.	miód wielokwiatowy	0	0
20.	olej rzepakowy	2.080,00	7.403,76zł.
21.	gulasz wieprzowy	884,00	5.749,39zł.
	RAZEM	17.955,60	93.333,66zł.

V. Realizacja Gminnego Programu Profilaktyki i Rozwiązywania Problemów Alkoholowych oraz Przeciwdziałania Narkomanii w Gminie Końskowola na rok 2017

Gminny Program Profilaktyki i Rozwiązywania Problemów Alkoholowych oraz Przeciwdziałania Narkomanii w gminie Końskowola na rok 2017 został zatwierdzony Uchwałą Nr XXX/145/2016 Rady Gminy Końskowola z dnia 30 listopada 2016r.

Jest elementem Strategii Rozwiązywania Problemów Społecznych. Stanowi realizację zapisu art. 4¹ ustawy o wychowaniu w trzeźwości i przeciwdziałaniu alkoholizmowi z dnia 26 października 1982 roku, która określa najważniejsze kategorie zadań, które powinny być realizowane przez samorządy gminne oraz sposób ich realizacji. Prowadzenie działań związanych z profilaktyką i rozwiązywaniem problemów alkoholowych oraz integracji społecznej osób uzależnionych od alkoholu należy do zadań własnych gminy.

Realizacja zadań programu finansowana jest głównie ze środków pozyskanych z opłat za wydanie zezwoleń na sprzedaż detaliczną napojów alkoholowych przeznaczonych do spożycia w miejscu lub poza miejscem sprzedaży.

Wśród problemów społecznych w Polsce te związane z alkoholem są najtrudniejszymi do rozwiązania. Wynika to głównie z ich rozmiarów, złożoności, a także kosztów społecznych i ekonomicznych, jakie ponoszą nie tylko osoby indywidualne, ale także całe społeczeństwo.

Alkohol jako produkt jest legalnym towarem rynkowym, ale ponieważ powoduje określone szkody społeczne, ekonomiczne i zdrowotne jest przedmiotem zainteresowania ustawodawcy, który poprzez stosowne regulacje prawne stara się ograniczać rozmiary tych szkód oraz przeciwdziałać ich powstawaniu.

Celem głównym Programu jest ograniczanie zdrowotnych i społecznych skutków wynikających z nadużywania napojów alkoholowych i używania innych środków psychoaktywnych poprzez podnoszenie poziomu wiedzy i świadomości mieszkańców Gminy Końskowola oraz prowadzenie skoordynowanych działań profilaktycznych, terapeutycznych i rewalidacyjnych.

Zadania w zakresie przeciwdziałania alkoholizmowi wykonywane są poprzez odpowiednie kształtowanie polityki społecznej, w szczególności:

- tworzenie warunków sprzyjających realizacji potrzeb, których zaspokajanie motywuje do powstrzymania się od spożywania alkoholu;
- działalność wychowawczą i informacyjną;
- ograniczanie dostępności alkoholu;
- leczenie, rehabilitację i reintegrację osób uzależnionych od alkoholu;
- zapobieganie negatywnym następstwom nadużywania alkoholu i ich usuwanie.

Rodzaj wydatków poniesionych w ramach programu w zakresie **przeciwdziałania alkoholizmowi**:

Lp.	Rodzaj wydatku	Kwota
1.	Wynagrodzenie bezosobowe, w tym:	30.900,00zł.
1.1.	<i>dla przewodniczącej i sekretarza Komisji</i>	<i>13.200,00zł.</i>
1.2.	<i>za udział członków w posiedzeniach Komisji (diety)</i>	<i>7.400,00zł.</i>
1.3.	<i>umowy zlecenia i umowy o dzieło na przeprowadzenie zajęć terapeutyczno-profilaktycznych dla dzieci z rodzin zagrożonych uzależnieniem oraz z rodzin, w których występuje uzależnienie</i>	<i>10.300,00zł.</i>
2.	na realizację pozostałych zadań statutowych, w tym:	30.851,84zł.
2.1.	<i>realizacja warsztatów i programów profilaktycznych z zakresu przeciwdziałania uzależnieniom: „Na starcie przegrywasz”, „Trzy Koła”, „Deбата”, „Czy słowem można zranić”, „Archipelag Skarbów” – dla przedszkoli, szkół i gimnazjum z terenu gminy Końskowola</i>	<i>7.149,60zł.</i>
2.2.	<i>pokrycie kosztów wyjazdu profilaktyczno-integracyjnego do Lichenia na ogólnopolskie spotkania AA</i>	<i>1.500,00zł.</i>
2.3.	<i>materiały szkoleniowe z zakresu profilaktyki uzależnień „Cyberuzależnienie”, za pół pakietu bazowego - Kampania "Zachowaj Trzeźwy Umysł"</i>	<i>1.557,50zł.</i>
2.4.	<i>refundacje za energię elektryczną, gaz dla Młodzieżowego Klubu Abstynenckiego w Witowicach, Skowieszynie i Młynkach</i>	<i>3.000,00</i>
2.5.	<i>rozmowy telefoniczne, internet w Klubie AA</i>	<i>1.404,74zł.</i>
2.6.	<i>czynsz za wynajem lokalu na działalność profilaktyczną</i>	<i>4.800,00zł.</i>
2.7.	<i>usługi psychologiczne w Punkcie Informacyjno-Konsultacyjnym w Końskowoli</i>	<i>4.100,00zł.</i>
2.8.	<i>za wydanie opinii biegłego w zakresie uzależnienia oraz za znaki opłaty sądowej</i>	<i>1.580,00zł.</i>
2.9.	<i>za szkolenie dla sprzedawców alkoholu</i>	<i>1.760,00zł.</i>
2.10.	<i>inne (zakup materiałów na konkursy profilaktyczne, zakup materiałów biurowych, sprzętu sportowego)</i>	<i>4.000,00zł.</i>
	RAZEM	61.751,84zł.

Zadania w zakresie przeciwdziałania narkomanii wykonywane są przez odpowiednie kształtowanie polityki społecznej, gospodarczej, oświatowo-wychowawczej i zdrowotnej, w szczególności przez:

- działalność wychowawczą, edukacyjną, informacyjną i zapobiegawczą;
- leczenie, rehabilitację i reintegrację osób uzależnionych;
- ograniczanie szkód zdrowotnych i społecznych;
- nadzór nad substancjami, których używanie może prowadzić do narkomanii;
- zwalczanie niedozwolonego obrotu, wytwarzania, przetwarzania, przerobu i posiadania substancji, których używanie może prowadzić do narkomanii.

Rodzaj wydatków poniesionych w ramach programu w zakresie **przeciwdziałania narkomanii**:

Lp.	Rodzaj wydatku	Kwota
1.	<i>materiały szkoleniowe z zakresu profilaktyki uzależnień, za materiały "Postaw na rodzinę", zakup połowy pakietu bazowego - Kampania "Zachowaj Trzeźwy Umysł",</i>	3.000,00zł.
2.	<i>realizacja programów profilaktycznych z zakresu przeciwdziałania uzależnieniom: „Na starcie przegrywasz”, „Trzy Koła”, „Debata” – dla przedszkoli, szkół i gimnazjum z terenu gminy Końskowola</i>	5.970,00zł.
3.	<i>zakup 16 biletów wstępu na ogólnopolską akcję profilaktyki uzależnień „Niećpa” 2017</i>	648,00zł.
4.	<i>usługa transportowa (wyjazd na „Niećpę)</i>	290,00zł.
	RAZEM	9.908,00zł.

W 2016 roku do pracy w Komisji Zarządzeniem Wójta Gminy Końskowola zostało powołanych 7 osób. W skład komisji wchodzi osoby działające w obrębie profilaktyki i przeciwdziałania alkoholizmowi, tj. przedstawiciele:

- Ośrodka Pomocy Społecznej w Końskowoli,
- Placówek oświatowo-wychowawczych
- Policji,
- Rady Gminy.



Gminna Komisja Rozwiązywania Problemów Alkoholowych oraz Przeciwdziałania Narkomanii była inicjatorem, koordynatorem lub wykonawcą następujących działań w 2017r.:

- Opracowano gminny program przeciwdziałania alkoholizmowi i narkomanii ze szczególnym uwzględnieniem działań na rzecz dzieci i rodzin. Inicjowanie i koordynowanie oraz realizacja występujących tam zadań.
- Odpowiednie podmioty realizujące zadania z zakresu profilaktyki zostały zapoznane z wynikami badań dotyczących problemów uzależnień w celu podjęcia działań naprawczych.
- Współpraca ze szkołami w zakresie zorganizowania koordynacji i finansowania programów profilaktycznych.

- Wspierano i finansowano działania w zakresie przeciwdziałania uzależnieniom dzieci.
- Sfinansowano realizację innych szkolnych programów profilaktycznych dotyczących zachowań problemowych (m.in. dotyczące agresji, przemocy, uzależnień) w formie teatrzyków i spektakli.
- Gminna Komisja koordynowała i finansowała warsztaty z zakresu profilaktyki uzależnień od środków psychoaktywnych przeprowadzanych przez specjalistów z poradni MONAR skierowanych dla nauczycieli, uczniów a także dla rodziców tzw. wywiadówki profilaktyczne.
- Szkoły zorganizowały dni profilaktyki wykorzystując materiały edukacyjno-informacyjne dotyczące uzależnień (opłakatowanie szkoły, ulotki informacyjne, konkursy).
- Współpraca ze szkołami, pedagogami, instytucjami w zakresie oddziaływań i opieki specjalistycznej w odniesieniu do uczniów i rodzin z grup zagrożonych. (Poradnia Psychologiczno Pedagogiczna w Puławach).
- Gminna Komisja Rozwiązywania Problemów Alkoholowych podejmowała odpowiednie procedury zmierzające do orzeczenia o zastosowaniu wobec osoby uzależnionej od alkoholu poddania się leczeniu odwykowemu. Wpłynęło 19 wniosków o podjęcie działań wobec osób podejrzanych o nadużywanie alkoholu.
- GKRPA w Końskowoli opiniowała i wydawała zezwolenia na sprzedaż napojów alkoholowych zgodnie z uchwałą Rady Gminy i ustawą o wychowaniu w trzeźwości i przeciwdziałaniu alkoholizmowi.
- Podjęcie działań zmierzających do wprowadzenia zakazu sprzedaży alkoholu podczas gminnych imprez zwłaszcza z udziałem dzieci (tzw. pikniki rodzinne)
- Finansowanie działalności Punktu Informacyjno-Konsultacyjnego dla osób z problemem alkoholowym i ich rodzin.
- Udział w szkoleniach członków GKRPA oraz osób pracujących w obszarze profilaktyki i przeciwdziałania przemocy w rodzinie w zakresie pracy profilaktycznej na rzecz rodzin z problemem.
- Wizytacje punktów sprzedaży napojów alkoholowych dotyczące przestrzegania zasad i warunków korzystania z zezwolenia ze szczególnym uwzględnieniem zakazu podawania napojów alkoholowych młodzieży poniżej 18 roku życia.
- Stworzenie warunków do właściwego spędzania wolnego czasu przez młodzież w sołectwach poprzez zakup sprzętu sportowego, akcja informacyjno-profilaktyczna, (Młodzieżowe Kluby Abstynenckie i Abstynencie Kluby Sportowe).
- Zakup i dystrybucja materiałów edukacyjno-informacyjnych w szkołach, OPS, Ośrodku Zdrowia, Punkcie Konsultacyjno-Informacyjno, Młodzieżowych Klubach Abstynenckich.
- Zakup pomocy dydaktycznych, materiałów edukacyjnych oraz czasopism z zakresu uzależnień „Świat Problemów”, „Trzeźwymi Bądźcie”, „Terapia Uzależnienia i Współuzależnienia”.

VI. Realizacja Gminnego Programu Przeciwdziałania Przemocy w Rodzinie Oraz Ochrony Ofiar Przemocy w Rodzinie w Gminie Końskowola na lata 2016 – 2021

Ustawa z dnia 29 lipca 2005 roku o przeciwdziałaniu przemocy w rodzinie definiuje przemoc w rodzinie jako *„jednorazowe lub powtarzające się umyślne działanie lub zaniechanie naruszające prawa lub dobra osobiste członków rodziny, w szczególności narażające te osoby na niebezpieczeństwo utraty życia, zdrowia, naruszające ich godność, nietykalność cielesną, wolność, w tym seksualną, powodujące szkody na ich zdrowiu fizycznym bądź psychicznym, a także wywołujące cierpienia i krzywdy moralne u osób dotkniętych przemocą.”*

Rodzina jest najważniejszym środowiskiem w życiu człowieka, kształtującym osobowość, system wartości, poglądy i styl życia. Ważną rolę w prawidłowo funkcjonującej rodzinie odgrywają wzajemne relacje pomiędzy rodzicami, oparte na miłości i zrozumieniu. Przemoc domowa może być zarówno skutkiem jak i przyczyną dysfunkcji w rodzinie. Prowadzi do poważnych naruszeń norm moralnych i prawnych, negatywnych skutków psychologicznych, a w skrajnych przypadkach do poważnych okaleczeń. Wokół przemocy narosło wiele mitów. Jednym z nich jest przekonanie, że to zjawisko marginalne, występujące w rodzinach patologicznych. Tymczasem przemoc jest zjawiskiem dość powszechnym i stanowi duży problem.

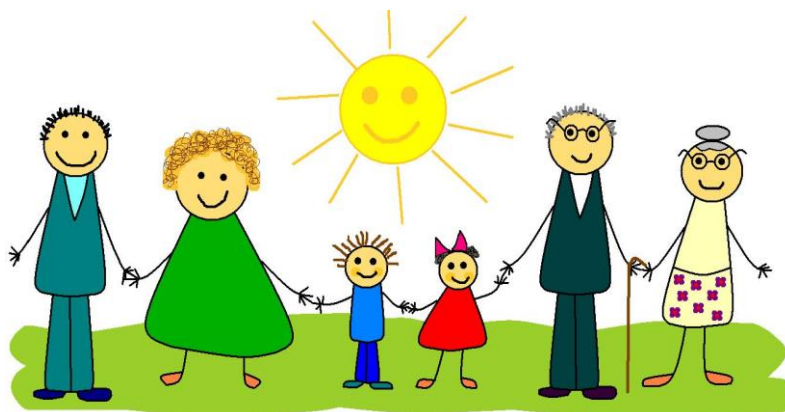
Wspomniana wyżej ustawa zobowiązała gminy do tworzenia gminnych systemów przeciwdziałania przemocy w rodzinie w tym do opracowania i realizacji gminnego programu przeciwdziałania przemocy w rodzinie oraz ochrony ofiar przemocy w rodzinie, oraz tworzenie zespołów interdyscyplinarnych.

Uchwałą Nr XX/100/2016 Rady Gminy Końskowola z dnia 2 marca 2016 roku został przyjęty Gminny program przeciwdziałania przemocy w rodzinie oraz ochrony ofiar przemocy w rodzinie w Gminie Końskowola na lata 2016 – 2021.

W dniu 1 sierpnia 2010 r. weszła w życie nowelizacja ustawy o przeciwdziałaniu przemocy w rodzinie. Nowelizacja ustawy o przeciwdziałaniu przemocy w rodzinie powołała tzw. zespoły interdyscyplinarne. Zespół interdyscyplinarny tworzy wójt, burmistrz albo prezydent miasta, powołując do niego przedstawicieli: jednostek organizacyjnych pomocy społecznej, gminnej komisji rozwiązywania problemów alkoholowych, Policji, oświaty, ochrony zdrowia i organizacji pozarządowych. Obsługę organizacyjno-techniczną zespołu zapewnia ośrodek pomocy społecznej. Posiedzenia zespołu interdyscyplinarnego odbywają się w zależności od potrzeb, jednak nie rzadziej niż raz na trzy miesiące. Zespół ma za zadanie m.in. diagnozowanie problemu przemocy w rodzinie, następnie podejmowanie działań w środowisku zagrożonym przemocą w celach zapobiegawczych bądź podejmowanie interwencji w środowisku dotkniętym patologią.

Liczba sporządzonych „Niebieskich Kart - A” przez pracowników socjalnych – 1. Liczba sporządzonych „Niebieskich Kart - C” przez członków ZI – 9, „Niebieskich Kart - D” przez członków ZI – 7. Liczba posiedzeń Zespołu Interdyscyplinarnego – 4. Liczba utworzonych grup roboczych – 9. Liczba posiedzeń grup roboczych – 16. Liczba rodzin objętych pomocą zespołu interdyscyplinarnego – 9.

VII. Realizacja Gminnego Programu Wspierania Rodziny na lata 2016 – 2018 w Gminie Końskowola.



Rodzina jest pierwotnym i najważniejszym środowiskiem, w którym kształtują się postawy zachowania i poglądy oraz umiejętność oceny sytuacji. Są to normy niezbędne do egzystowania.

Właściwe wychowanie i opieka nad dzieckiem to silna podstawa dla jego przyszłego znaczenia w społeczeństwie. Może to się odbywać tylko w prawidłowo funkcjonującej rodzinie, jako pierwszej komórce społecznej, z jaką styka się młody człowiek.

Proces kształtowania osobowości oraz przekazywania systemu uniwersalnych wartości jest procesem trudnym, ale absolutnie koniecznym.

Wyrazem dążenia do poprawy funkcjonowania rodziny jest Gminny program wspierania rodziny na lata 2016-2018r., który określa specyfikę zadań oraz sposób, w jaki mają zostać zrealizowane – jest to zadanie własne gminy o charakterze obowiązkowym - art. 176 ust. 1 i art. 179 ust. 1 ustawy z dnia 9 czerwca 2011r. o wspieraniu rodziny i systemie pieczy zastępczej (tekst jednolity: Dz. U. z 2016r. poz. 575).

Celem Programu jest poprawa sytuacji bytowej rodzin dotkniętych problemami społecznymi i zapobieganie patologii (uzależnieniom, przestępczości, przemocy).

Istotnymi celami programu są:

1. Pomoc osobom i rodzinom, u których stwierdzono bezradność w sprawach opiekuńczo-wychowawczych.
2. Pomoc niepełnosprawnym i długotrwale chorym dzieciom i ich rodzinom.
3. Pomoc rodzinie w kształceniu i wszechstronnym rozwoju dzieci i młodzieży.
4. Wspieranie dzieci i rodzin dysfunkcyjnych.
5. Pomoc i opieka nad dziećmi rodziców migrujących.

Zadania do realizacji

1. Systematyczna praca socjalna z rodzinami z problemem opiekuńczo-wychowawczym.
2. Udzielanie pomocy materialnej dla rodzin pozostających w trudnej sytuacji ekonomicznej realizowaną przez Ośrodek Pomocy Społecznej z systemu pomocy społecznej i świadczeń rodzinnych.
3. Zapewnienie rodzinom dostępu do pomocy pedagogicznej, psychologicznej, prawnej i medycznej.
4. Tworzenie sieci świetlic i klubów wiejskich, w tym środowiskowych, socjoterapeutycznych, opiekuńczo-wychowawczych, oferujących pomoc dzieciom z rodzin z trudnościami opiekuńczo-wychowawczymi poprzez: dożywianie, właściwą opiekę pedagogiczną, pomoc w rozwiązywaniu trudności szkolnych, możliwość konstruktywnego spędzania czasu wolnego, nabywanie przez dzieci różnych umiejętności społecznych koniecznych do samodzielnego funkcjonowania w dorosłym życiu.
5. Rozwój zainteresowań dzieci i młodzieży.
6. Systematyczną współpracę z istniejącymi w powiecie, jednostkami zapewniającymi opiekę dla dzieci.
7. Udzielanie pomocy osobom samotnie wychowującym dzieci.
8. Systematyczną współpracę z wymiarem sprawiedliwości właściwym ze względu na położenie gminy, w szczególności sądem rodzinnym oraz kuratorami sądowymi dla dzieci i młodzieży.
9. Współpracę z organizacjami pozarządowymi działającymi na rzecz dziecka i rodziny.
10. Współuczestnictwo w kampaniach medialnych i informacyjnych organizowanych przez inne podmioty pomocy społecznej (PCPR, ROPS, inne).
11. Systematyczne współdziałanie Ośrodka Pomocy Społecznej z placówkami oświatowymi w celu bieżącej analizy sytuacji dzieci i młodzieży uczęszczającej do szkół, a w szczególności przeciwdziałanie pojawiającym się patologiom.
12. Kontynuowanie dożywiania dzieci i młodzieży z rodzin zagrożonych ubóstwem, wykluczeniem społecznym i marginalizacją.
13. Organizowanie dla rodziców i ich dzieci różnych form edukacji z wykorzystaniem istniejącego systemu szkolnego.
14. Kontynuacja i rozwój systemu poradnictwa.
15. Zapewnienie dzieciom i młodzieży szerszego dostępu do alternatywnych form spędzania czasu wolnego, m.in. poprzez zwiększenie liczby zajęć pozalekcyjnych i pozaszkolnych (zajęcia muzyczne, plastyczne, turnieje sportowe, festyny rodzinne, wycieczki), tworzenie kół zainteresowań, klubów młodzieżowych oraz umożliwienie im częstszego korzystania z dóbr kultury i obiektów sportowych.
16. Organizowanie obozów terapeutycznych dla dzieci z rodzin dysfunkcyjnych.
17. Organizowanie imprez okolicznościowych i integracyjnych dla dzieci z rodzin dysfunkcyjnych.
18. Organizowanie spotkań zmierzających do spójnego realizowania zadań dotyczących profilaktyki i opieki nad dzieckiem i rodziną.
19. Organizacja pracy asystenta rodziny.
20. Pozyskiwanie środków i realizacja programów zmierzających do poprawy jakości życia rodzin.

1. Realizacja Gminnego Programu Wspierania Rodziny – Ośrodek Pomocy Społecznej

Oprócz pomocy materialnej podejmowaliśmy szereg innych zadań:

- Główny nacisk w pracy z rodzinami problemowymi kładliśmy na pracę socjalną, aby poprzez profesjonalne działania blokować eskalację uzależniania się od pomocy społecznej, a także udzielać rodzinie takich form wsparcia, aby potrafiła przezwyciężyć swoją trudną sytuację wykorzystując własne środki, uprawnienia i możliwości.
- Dla przyznania świadczenia pomocy społecznej konieczne jest przeprowadzenie przez pracownika socjalnego wywiadu środowiskowego. Wywiad środowiskowy ma na celu ustalenie sytuacji osobistej, rodzinnej, dochodowej i majątkowej osób i rodzin, aby na podstawie uzyskanej wiedzy można było przyznać pomoc po dokonaniu analizy i oceny sytuacji danej osoby lub rodziny. W 2017r. pracownicy socjalni przeprowadzili około 1.200 wywiadów środowiskowych.
- Szczególny nacisk kładziemy na efektywność i racjonalizację pomocy m. in. poprzez stosowanie niepieniężnych form świadczeń, np. w postaci talonów, zleceń na leki, zleceń na węgiel, opłat za energię elektryczną, gaz itp.
- Koncentrowaliśmy się na udzielaniu pomocy dzieciom (dożywianie w szkołach, zakup lekarstw, itp.).
- Szczególną uwagę zwracaliśmy na rodziny, w których występuje zjawisko przemocy, rozwiązując ich problemy i łagodząc konflikty rodzinne.
- Współpracowaliśmy z wieloma instytucjami, a szczególnie z Sądem, Policją, Ośrodkiem Zdrowia, Szpitalami, Powiatowym Centrum Pomocy Rodzinie. Bez kompleksowego współdziałania z tymi jednostkami nie byłoby możliwości rozwiązania wielu problemów.
- Pracownicy socjalni współpracowali także z Powiatowym Urzędem Pracy w zakresie przekazywania informacji o aktualnych ofertach pracy osobom bezrobotnym i poszukującym pracy, korzystającym z pomocy społecznej, informowali zainteresowane osoby o możliwości skorzystania z poradnictwa zawodowego w PUP oraz kierowali na szkolenia organizowane przez PUP. Utrzymywali stały kontakt z biurem pośrednictwa pracy.
- Skierowano na kolonie organizowane przez Kuratorium Oświaty – 6 dzieci.
- Dla dużej części mieszkańców naszej gminy (1.127 osób) trafił transport 8.154kg jabłek.

2. Realizacja Gminnego Programu Wspierania Rodziny – Środowiskowy Dom Samopomocy



Środowiskowy Dom Samopomocy w Końskowoli w 2017r. obejmował wsparciem i opieką 44 osoby niepełnosprawne (w tym 8 osób z terenu gmin Kurów, Markuszów i Żyrzyn – zgodnie z porozumieniami między gminami), którym zapewniał terapię zajęciową, psychoterapię, opiekę medyczno-psychologiczną oraz wyżywienie – Koszt zadania wyniósł – **612.885,43zł.**

3. Realizacja Gminnego Programu Wspierania Rodziny – Ośrodek Wsparcia Środowiskowego „Nadzieja”

Stowarzyszenie Ośrodek Wsparcia Środowiskowego „Nadzieja” w Końskowoli zostało powołane na zebraniu założycielskim w dniu 7 sierpnia 2011 roku, przez grupę 17 osób. Nie prowadzi działalności gospodarczej, nie ma też statusu organizacji pożytku publicznego.

Celem Stowarzyszenia jest: **Inicjowanie i podejmowanie działań na rzecz integracji i aktywizacji społeczności lokalnej oraz współdziałanie w rozwiązywaniu lokalnych problemów społecznych w tym:**

- a) Promowanie szeroko pojętej profilaktyki, trzeźwego stylu życia, zwiększania świadomości o skutkach nadużywania alkoholu, zażywania narkotyków i innych środków uzależniających.
- b) Udzielanie pomocy, wsparcia, informacji i konsultacji osobom i rodzinom dotkniętym różnymi dysfunkcjami, a przede wszystkim problemem uzależnień, współuzależnień oraz przemocy domowej.
- c) Przeciwdziałanie wykluczeniu społecznemu.
- d) Współpraca z instytucjami samorządowymi, kościelnymi, społecznymi i innymi podmiotami, których działalność jest zbieżna z celami stowarzyszenia.

Działalność OWS „Nadzieja” w roku 2017.

Data	Rodzaj zadania	Wartość
marzec – maj 2017r.	<p>Organizacja i prowadzenie Klubu Środowiskowego w Końskowoli.</p> <p>Z zajęć w Klubie korzystało 20 dzieci. W prowadzeniu zajęć pomagała młodzieżowa grupa wolontariuszy.</p>	10.000,00zł.
cały rok	<p>We współpracy z OPS oraz stowarzyszeniem „Róża” pozyskano i rozdysponowano ponad 18 ton żywności. (18.255,60kg). Udzielono pomocy żywnościowej 520 osobom. Oprócz dystrybucji przeprowadzone zostały warsztaty kulinarne dla 25 osób.</p>	
maj – grudzień 2017r.	<p>Udział w projekcie „Knowledge exchange – wymiana dobrych praktyk dla młodzieży”.</p> <p>Celem głównym projektu był wzrost kompetencji zawodowych i kluczowych osób pracujących z młodzieżą w zakresie wsparcia osób młodych (w wieku od 13 do 25 roku życia) wykluczonych lub zagrożonych wykluczeniem społecznym. W ramach projektu przedstawiciel stowarzyszenia uczestniczył w wyjeździe studyjnym na Cypr, obejmującym szkolenie warsztatowe, pt. „Zapobieganie i ograniczanie zagrożeń wśród nastolatków i młodzieży z grup zagrożonych wykluczeniem w ich środowisku życia. Zakres wizyty obejmował:</p> <ul style="list-style-type: none"> – Poznanie metod i technik streetworkingu, – Specyfikę metody streetworkingu na Cyprze, – W jaki sposób „chronić” nastolatków i młodzież z grupy wysokiego ryzyka, – Ramy interwencji w grupach wysokiego ryzyka, – „Nadrabianie” zaległości uzależnionych i nadużywających narkotyków, – Specyfika pracy z nastoletnimi przestępcami, – Działania równoległe: praca z rodzicami i ze społecznością, – Rozwijanie sieci interesariuszy, – Wymianę polskich i cypryjskich doświadczeń, – Obserwację wolontariuszy i ekspertów pracujących z młodzieżą na ulicy. 	
październik – grudzień 2017r.	<p>Uczestnictwo w projekcie szkoleniowym E-PROFI, efektywna profilaktyka – organizowanym przez Krajowe Biuro ds. Przeciwdziałania Narkomanii i Fundacji Praesterno. Projekt adresowany był do osób pracujących z młodzieżą lub realizujących programy</p>	

	<p>profilaktyczne dla młodzieży prowadzone w organizacjach pozarządowych. Jego celem było zwiększenie kompetencji zawodowych w dziedzinie profilaktyki uzależnień osób pracujących z młodzieżą. Szkolenie, w wymiarze 100 godzin, odbywało się w okresie październik – grudzień 2017r. i zakończyło się złożeniem przez uczestnika pracy dyplomowej na temat „Studium przypadku – diagnoza psychologiczna podopiecznego na podstawie samodzielnie przeprowadzonego wywiadu” oraz zaliczeniem testu wiedzy. W efekcie członek stowarzyszenia uzyskał stosowny certyfikat.</p>	
listopad – grudzień 2017r.	<p>W ramach realizacji zadań publicznych finansowanych przez Gminę Końskowola, zrealizowano projekt: „Porozmawiajmy o ... - diagnoza i warsztaty profilaktyczne z zakresu przeciwdziałania uzależnieniom w klasach IV-VII szkoły podstawowej”. Celem głównym zadania było poszerzenie wiedzy i umiejętności w zakresie przeciwdziałania uzależnieniom przez dzieci i młodzież klas IV-VII wszystkich szkół podstawowych z gminy Końskowola, a także rodziców i nauczycieli. Zadanie realizowane było poprzez:</p> <ul style="list-style-type: none"> – Dokonanie diagnozy środowiska uczniów, – Przeprowadzenie dwugodzinnych warsztatów w poszczególnych klasach, – Przeprowadzenie dwugodzinnych szkoleń dla rodziców, – Przeprowadzenie trzygodzinnych szkoleń dla nauczycieli, – Dyżury terapeutów uzależnień umożliwiające indywidualną rozmowę, – Podsumowanie prowadzonych działań poprzez spotkanie dla osób pracujących „z” i „na rzecz” młodzieży z gminy Końskowola. <p>Efektem końcowym było opracowanie diagnozy środowiska uczniów i przedłożenie stosownych rekomendacji i zaleceń.</p>	10.000,00zł.
cały rok	<p>Współorganizowanie z Parafią zajęć dla kandydatów na małżonków, dotyczących wpływu nadużywania alkoholu na funkcjonowanie rodziny</p>	
cały rok	<p>Udzielanie porad w Punkcie Poradnictwa Rodzinnego, dotyczących rozwiązywania różnych problemów rodzinnych.</p>	

4. Realizacja Gminnego Programu Wspierania Rodziny – Polski Związek Emerytów, Rencistów i Inwalidów Koło Nr 5 w Końskowoli



Polski Związek Emerytów, Rencistów i Inwalidów Koło Nr 5 w Końskowoli w roku 2017 przeprowadziło wiele działań na rzecz społeczności lokalnej w ramach gminnego programu wspierania rodziny.

Zarząd Koła zorganizował w 2017r. 7 spotkań dla członków związku i 2 wycieczki:

- 1) Spotkanie opłatkowe – styczeń 2017r. – 100 osób,
- 2) „Światowy Dzień Inwalidy” – marzec 2017r. – łącznie z osobami niepełnosprawnymi – 105 osób,
- 3) Organizacja „Tłustego czwartku” – marzec 2017r. – 60 osób,
- 4) Spotkanie wielkanocne przy jajku w „Gospodzie pod Różą” – kwiecień 2017r. – 75 osób,
- 5) Wspólnie ze Stowarzyszeniem „Radość” organizacja spotkania w ramach realizacji projektu pt.: „Integracja, edukacja i rekreacja” jako forma aktywizacji osób w wieku emerytalnym. Wysłuchano wykładu przedstawiciela MONAR-u nt. zwrócenia uwagi osób starszych na uzależnienia młodzieży od narkotyków, alkoholu. Spotkanie odbyło się w maju 2017r. w Domu Ludowym na Rudach – 100 osób,
- 6) Wycieczka rehabilitacyjno-rekreacyjna do Pogorzelicy - czerwiec 2017r. – 52 osoby.
- 7) Wyjazd w góry do Krynicy – Zdrój – sierpień 2017r. – 21 osób,
- 8) „Światowy Dzień Seniora” – październik 2017r. – 100 osób,
- 9) Organizacja „Andrzejek” – listopad 2017r. – 60 osób.

Na wszystkich spotkaniach jest poczęstunek przy herbacie i kawie oraz ciasto. W uroczystościach biorą udział zaproszeni goście z Urzędu Gminy i jednostek pozarządowych oraz władze powiatu i władze z Zarządu Rejonowego Związku Emerytów, Rencistów i Inwalidów w Puławach, a także władze z Zarządu Wojewódzkiego Związku Emerytów, Rencistów i Inwalidów w Lublinie.

5. Realizacja Gminnego Programu Wspierania Rodziny – Stowarzyszenie Osób Niepełnosprawnych, Opiekunów i Przyjaciół „Radość”

Stowarzyszenie Osób Niepełnosprawnych, Opiekunów i Przyjaciół „Radość” w roku 2017 przeprowadziło wiele działań na rzecz społeczności lokalnej zgodnych z założeniami statutowymi Stowarzyszenia.

1. W okresie od 29.05.2017r. do 31.12.2017r. Stowarzyszenie realizowało zadanie z zakresu działalności na rzecz osób w wieku emerytalnym z Gminy Końskowola pt. „Integracja, edukacja i rekreacja jako formy aktywizacji osób w wieku emerytalnym - edycja V”.

Zadanie obejmowało trzy kolejne etapy:

Etap I – Zajęcia edukacyjno-warsztatowe na temat współczesnych zagrożeń w życiu społecznym (uzależnienia, agresja) oraz budowania relacji z młodszym pokoleniem w Domu Ludowym na Rudach, połączone z grillem i integracją na świeżym powietrzu (31.05.2017r.).

Etap II – wyjazd rehabilitacyjno-rekreacyjny do Pogorzelicy w dniach 15-25 czerwca 2017r.

Etap III – obchody Dnia Starszego Człowieka w dniu 8 października 2017r. które odbyły się w Końskowoli w Gminnym Ośrodku Kultury. Wzięło w nich udział około 100 osób w wieku emerytalnym z gminy Końskowola. W ramach uroczystości, oprócz części oficjalnej i artystycznej uczestnicy imprezy mieli czas na wspólny posiłek, którym impreza została zakończona.

Organizowane działania stworzyły możliwość lepszego poznania potrzeb i rozmiarów problemów osób starszych, również niepełnosprawnych z obszarów wiejskich. Projekt miał bardzo korzystny wpływ na wielopłaszczyznową aktywizację osób starszych, emerytów i rencistów oraz zmniejszenie ryzyka marginalizacji społecznej osób starszych, chorych, kultywowanie tradycji, kształtowanie postaw szacunku i tolerancji wobec osób starszych, jak również budowania płaszczyzny porozumienia z młodszym pokoleniem.

2. Stowarzyszenie realizowało także projekty na rzecz osób niepełnosprawnych. Jednym z nich był projekt pt. „...Jesteśmy - organizowanie cyklu imprez kulturalnych o charakterze integracyjnym - edycja IV”, który odbywał się w okresie od 28.06.2017r. do 31.12.2017r.

Zadanie to w roku 2017 obejmowało cztery etapy:

Etap I – plener w Zażuku (18.07.2017r.). W trakcie trwania pleneru zorganizowane zostały:

- Wykład na temat Nordic Walking połączony z praktycznymi warsztatami oraz prelekcja dotycząca zdrowego stylu życia przeprowadzona przez certyfikowanego instruktora Nordic Walking,

- Ciepły posiłek,
- Gry i zabawy plenerowe – gry strategiczne w plenerze, zabawy sprawnościowe, zabawy integracyjne.

W ramach tego etapu zakupiono 12 par kijków do Nordic Walking. Prelekcja i warsztaty zostały uwieńczone wspólnym spacerem z kijami po okolicy.

Etap II – dwudniowa wycieczka integracyjno-edukacyjno-krajoznawcza do Zamościa, Krasnobrodu i Zwierzyńca (częściowo dofinansowana przez PFRON, 12-13.09.2017r.), przeznaczona dla osób niepełnosprawnych i ich opiekunów, podczas której uczestnicy mieli zagwarantowane pozytywne doświadczenia edukacyjne, emocjonalne oraz zdrowotne dzięki dość złożonemu i bogatemu programowi. Uczestnicy mogli zwiedzać najciekawsze i bardzo malownicze miejsca, zapoznać się z miejscową kulturą i tradycją. Dwa dni spędzone z dala od domu i codziennych obowiązków, w klimacie przyjaznym i służącym niezwykłym doznaniom estetycznym przyczyniły się do rozbudzenia ciekawości poznawczej, a także do aktywizacji osób niepełnosprawnych i ich rodzin. W ramach wnioskowanej dotacji zorganizowany został transport autokarowy.

Etap III – to piknik sportowo-integracyjny pt. „Powitanie Jesieni” (26.09.2017r.), w którym wzięło udział ok. 120 osób. W ramach pikniku odbyły się różnorodne konkurencje sportowe, gry i zabawy o charakterze edukacyjnym, rozwijającym oraz integracyjnym, a także inne ciekawe atrakcje plenerowe.

Etap IV – to spotkanie w ramach Światowego Dnia Osób Niepełnosprawnych (07.12.2017r.). Spotkanie zostało zorganizowane w celu zwrócenia uwagi na problemy i potrzeby osób niepełnosprawnych w naszym społeczeństwie. W ramach uroczystości osoby z niepełnosprawnością miały okazję podzielić się z zebraną publicznością swoimi licznymi talentami - wokalnymi czy aktorskimi. Był też czas na wspólną integrację przy poczęstunku. Zorganizowanie czterech, powyższych etapów w ramach projektu „Jesteśmy...”, przyczyniło się nie tylko do rozbudzenia ciekawości poznawczej, ale także do aktywizacji osób niepełnosprawnych, pełniejszej integracji uczestników działania również z lokalną społecznością, do poprawy ich samopoczucia, obniżenia poziomu stresu i napięcia.

Środki finansowe do realizacji powyższych zadań pozyskiwane były w ramach ofert konkursowych ogłaszanych przez Gminę Końskowola oraz Powiatowe Centrum Pomocy Rodzinie w Puławach. Niezbędny był też wkład własny do realizowanych projektów, który uzupełniano w ramach pracy w formie wolontariatu.

Ponadto Stowarzyszenie „Radość” realizowało założenia statutowe poprzez organizowane regularne spotkania członków. Na spotkaniach omawiano bieżące problemy indywidualne i grupowe. Przekazywane były także informacje o dofinansowaniach z PFRON, o programach PCPR w Puławach itp. Członkowie Stowarzyszenia uczestniczyli w imprezach lokalnych przekazując informacje o działalności osobom zainteresowanym.

ZESTAWIENIE PRZYCHODÓW I ROZCHODÓW

Lp.	Treść	Przychód	Rozchód
1.	Składki brutto określone statutem	445,00zł.	
2.	Inne przychody określone statutem, w tym:	33.506,96zł.	
2.1.	<i>Środki finansowe od Polskiego Związku Emerytów, Rencistów i Inwalidów – Koło w Końskowoli na organizację wyjazdu rehabilitacyjno-rekreacyjnego do Pogorzelicy</i>	13.500,00zł.	
2.2.	<i>Środki finansowe z Urzędu Gminy Końskowola na realizację zadania publicznego pt. „Integracja, edukacja i rekreacja jako formy aktywizacji osób w wieku emerytalnym - edycja V”</i>	5.999,38zł.	
2.3.	<i>Środki finansowe z Urzędu Gminy Końskowola na realizację zadania publicznego pt. „...Jesteśmy - organizowanie cyklu imprez kulturalnych o charakterze integracyjnym - edycja IV”</i>	7.997,58zł.	
2.4.	<i>Darowizna na działalność statutową</i>	1.000,00zł.	
2.5.	<i>Środki finansowe z PCPR w Puławach na organizację wycieczki do Zamościa i Krasnobrodu w ramach realizowanego zadania</i>	3.500,00zł.	
2.6.	<i>Wpłata własna na rzecz pokrycia kosztów organizacji wycieczki do Zamościa i Krasnobrodu</i>	1.510,00zł.	
3.	Koszty realizacji zadań statutowych		33.896,96zł.
4.	Koszty administracyjne (opłaty pocztowe, bankowe, pozostałe)		44,80zł.
	RAZEM	33.951,96zł.	33.941,76zł.

6. Realizacja Gminnego Programu Wspierania Rodziny – Gminny Ośrodek Kultury w Końskowoli im. K. Walczak

Działania na rzecz dzieci i rodzin podjęte w 2017 r. przez Gminny Ośrodek Kultury w Końskowoli (łącznie z Biblioteką):



Stale zajęcia i koła zainteresowań:

- ☺ Lekcje gry na instrumentach muzycznych - 10 osób
- ☺ Zajęcia wokalne – 25 osób
- ☺ Zajęcia plastyczne (dzieci i młodzież) – 25 osób
- ☺ Zajęcia muzyczne: Orkiestra Dęta – sekcja młodzieżowa – 10 osób, dorośli – 30 osób
- ☺ Zumba dla dorosłych – uczęszcza 30 osób
- ☺ Zumba Senior – 15 osób
- ☺ Ponadto zajęcia okazjonalne dla przedszkolaków (prowadzone przez P. Fotograf i Bibliotekę), zajęcia wokalne i wokально-instrumentalne dla dzieci ze szkoły podstawowej w Końskowoli (T. Salamandra) – szacunkowa liczba osób uczestniczących w powyższych zajęciach w roku 2017 – to 300 osób
- ☺ Zajęcia w Izbie Regionalnej, organizowane dla przedszkolaków oraz dzieci i młodzieży szkolnej. Spotkania dla turystów.
- ☺ „Kino przedszkolaka” – cykliczna (dwa razy w miesiącu) prezentacja filmów dla najmłodszych - w seansach jednorazowo bierze udział około 50 dzieci.
- ☺ Kurs komputerowy dla Seniorów odbył się w listopadzie i grudniu

Zespoły:

- ♪ Orkiestra Dęta – 40 osób
- ♪ Kapela Ludowa – 10 osób
- ♪ Kapela podwórkowa „Końskowolskie Chopaki” – 5 osób
- ♪ Zespół muzyczny „Cygańska brać” – 4 osoby
- ♪ „Śpiewający Seniorzy” – 17 osób
- ♪ Prowadzona jest indywidualna nauka gry na instrumentach – 10 uczniów



Wydawanie „Echa Końskowoli” – 11 wydań rocznie, średni nakład 600 egzemplarzy, objętość 24 strony. Obecnie Echo dociera do ok. 700 rodzin zamieszkujących teren naszej gminy. Pismo skierowane do wszystkich grup wiekowych, posiada stałych współpracowników w liczbie 10 osób. Pismo umożliwia publikację tekstów, zdjęć rodzimych twórców, w tym dzieci i młodzieży np. w ramach Kącika Gimnazjalistów. Gazeta porusza tematy ważne i aktualne dla

mieszkańców, jak np. kwestie bezpieczeństwa w różnych wymiarach, problemy ludzi starszych, osób niepełnosprawnych, posiada cykle tematyczne, jak np. Przeciwdziałanie alkoholizmowi w rodzinach (we współpracy z OWŚ „Nadzieja”). Pismo na stałe współpracuje ze stowarzyszeniami lokalnymi, urzędami, szkołami, Komendą Powiatową Policji, Parafią, Strażą Pożarną i Środowiskowym Domem Samopomocy.

Seanse filmowe dla dorosłych i młodzieży. Regularnie organizujemy (2x w tygodniu) seanse filmowe dla dzieci: **Kino przedszkolaka**. Seanse dla dorosłych – okolicznościowo.

Organizowane były wyjazdy do teatru w Radomiu i Lublinie – 5 wyjazdów. W wyjazdach uczestniczy około 30 osób.

Całoroczna działalność koncertowa Orkiestry Dętej – 10 koncertów (oprócz Dni Końskowoli i Święta Róż (publiczność – średnio na koncercie 150 osób – łącznie w roku 2017 - 1500 osób)

Imprezy cykliczne:

Przeгляд kolęd, pastorałek, jasełek połączone ze zbiórką na rzecz Wielkiej Orkiestry Świątecznej Pomocy – wzięło udział 100 wykonawców: Orkiestra Dęta gminy Końskowola, ponadto zorganizowana była aukcja prac plastycznych rodzimych twórców, dzieci z koła plastycznego GOK oraz podopiecznych Środowiskowego Domu Samopomocy, szacowana liczba widzów: 200 osób.

Konkurs „Wiosna ach to ty” – (w kat. literackiej, plastycznej i teatralnej, skierowany wyłącznie do dzieci młodzieży) – wzięło udział 150 osób. Dzieci i młodzież prezentowały swoje prace plastyczne na wystawie zorganizowanej w GOK. Wpłynęły też prace literackie (wiersze oraz proza). Nagrodzone prace opublikowane zostały na łamach „Echa” Końskowoli. Na scenie zaprezentowały się również grupy teatralne.

Ferie z Kulturą – zajęcia muzyczne instrumentalno-wokalne, konkursy i zabawy muzyczne, zajęcia plastyczne, zajęcia fotograficzne, warsztaty teatralne, wyjazd do teatru na spektakl „Alicja w krainie czarów”, warsztaty szycia ręcznego - uczestniczyło w zajęciach przez dwa tygodnie ferii codziennie po 30 dzieci.

4 marca – spektakl komediowy dedykowany kobietom z okazji Dnia kobiet „Old Space girls” w wykonaniu wybitnych aktorek: Lidii Stanisławskiej, Emilii Krakowskiej, Barbary Wrzesińskiej.

Koncert chóru – Koncerty kolęd, podczas „Święta Róż”, podczas uroczystości obchodzonych z okazji Dnia seniora oraz osób niepełnosprawnych.

Noc Kultury – spotkanie taneczne „Lata dwudzieste, lata trzydzieste”, tańce towarzyskie przy muzyce z lat dwudziestych i trzydziestych, nauka tanga.

ŚWIĘTO RÓŻ – (oferta artystyczna skierowana również do dzieci i młodzieży, teatrzyk dla dzieci zabawa - dyskoteka, urządzenia dmuchane, wesołe miasteczko)

Plener malarski (lipiec 2017r.) – 8 osób w tym uczennica gimnazjum

Warsztaty fotograficzne (lipiec 2017r.) – (dla młodzieży – 15 osób)

Festyn Rodzinny – występy zespołów artystycznych (12 osób) – publiczność szacowana na 5.000 osób.

Poza tym podczas wakacji przez trzy tygodnie organizowane były **wakacje dla dzieci**. Uczestnicy przez 4 godz. dziennie mieli czas zagospodarowany na zajęciach plastycznych, muzycznych, wycieczkach po Końskowoli.

Konkurs poezji Zuzanny Spasówki – dla dzieci i młodzieży, wzięło udział 110 osób, widzów: 150 osób.

Letni festiwal organowy: w sierpniu odbyły się cztery koncerty organowe dla mieszkańców Końskowoli. Ponadto 24 kwietnia odbył się koncert organowy z okazji Świąt Wielkiej Nocy. Koncerty z roku na rok cieszą się coraz większą popularnością wśród mieszkańców.

Imprezy okolicznościowe:

- Wystawy plastyczne (i wernisaże) – 12 szt., średnio 30 osób na wernisażu; szacowana liczba osób odwiedzających wystawy w roku 2017 – 800 osób
- Wystawy fotograficzne (na holu GOK-u) – 6 – szacunkowa liczba odwiedzających (wszyscy, którzy odwiedzają GOK) – 6-7 tys.
- Porady plastyka i nieodpłatne wypożyczenie strojów – ok. 50 osób.
- Quest historyczny – wyprawa odkrywców „Z imię Onufrym od św. Anny do holenderni” - odbyło się 4 questy z udziałem dzieci oraz turystów.
- Organizacja oprawy artystycznej imprez organizowanych przez Gminę, Związek Emerytów Rencistów (Dzień Starszego Człowieka, Spotkanie opłatkowe, Dzień Inwalidy), Parafię Końskowola, Szkołę podstawową – szacunkowa liczba osób uczestniczących w powyższych działaniach (chodzi o odbiorców) – 500 osób.

W 2015 roku Gminny Ośrodek Kultury włączył się w ogólnopolską imprezę **„Narodowe Czytanie”**. W roku 2017 czytaliśmy fragmenty „Wesela” Stanisława Wyspiańskiego. Impreza zorganizowana na świeżym powietrzu, w parku przy Zespole Szkół. Fragmenty prozy czytali mieszkańcy Końskowoli. Za udział w akcji otrzymaliśmy z kancelarii Prezydenta RP pamiątkowy egzemplarz książki z dedykacją pary prezydenckiej.

W listopadzie 2017r. wspólnie z „Akademią młodzieżową” zorganizowaliśmy **zaduszki literackie** poświęcone zmarłym mieszkańcom Końskowoli różnych wyznań: ludności żydowskiej, ewangelickiej oraz katolickiej. Zaduszki poprzedziła akcja sprzątnięcia cmentarza ewangelicko-augsburskiego przeprowadzona z młodzieżą szkolną oraz mieszkańcami Końskowoli.

Gminny Ośrodek Kultury w Końskowoli aktywnie włącza się w działalność aktywnych środowisk z terenu naszej gminy:

- współpraca ze stowarzyszeniem „Bona Fides”, cykl spotkań o tematyce społecznej, aktywność kobiet.
- współpraca z Ośrodkiem Wsparcia Środowiskowego „Nadzieja”, Grupą młodzieżową „Akademia młodzieżowa”, działającą przy Parafii, Akademią Rozwoju Kobiet Aktywnych z Sielc, Stowarzyszeniem Kobiet Gminy Końskowola „Róża”

Gminny Ośrodek Kultury sfinansował w 2017 roku wydawnictwo regionalne „Rudy... nasze miejsce na ziemi” autorstwa Haliny Kopron i Izydora Wiejaka. (500 egzemplarzy).



Działalność Gminnej Biblioteki Publicznej

1. Stan bibliotek publicznych.

W roku sprawozdawczym Biblioteka posiadała dwa punkty biblioteczne:

- punkt biblioteczny w Przedszkolu Gminnym w Końskowoli,
- punkt biblioteczny w Szkole Podstawowej w Chrzążowie.

2. Księgozbiory.

Wypożyczenia na zewnątrz ogółem	- 21.246 wol.
W tym Punkty biblioteczne	- 1.918 wol.
w tym książki	- 1.918 wol.
W tym Biblioteka	- 19.328 wol.
w tym Książki	- 17.545 wol.
audiobooki	- 27 wol.
w tym czasopisma	- 1.753 wol.
w tym gry planszowe	- 30 gier

Odwiedziny w wypożyczalni - Ogółem	- 10.034 osób
Udostępnianie prezencyjne na miejscu ogółem	- 1.903 wol.
w tym książki	- 183 wol.
w tym czasopisma	- 1.645 wol.
w tym D elektron.	- 60 wol.
w tym gry planszowe	- 15 gier

Odwiedziny w czytelnicy - Ogółem - 1.144 osób

Liczba osób korzystających z czytelnicy internetowej

Ogółem - 709 osób, w tym dorośli - 134 osoby

Wypożyczamy także gry planszowe do domu i na miejscu.

Do domu wypożyczono **35** gier do połowy kwietnia 2017 r.

Na miejscu udostępniono **61** gier do połowy kwietnia 2017 r.

Na miejscu z gier na X-Box 360 skorzystało **60 osób**.

Księgozbiór – 20.499 wol.

Księgozbiór podręczny – 710 wol.

Procentowa wielkość księgozbioru podręcznego – 3,46 %

Zbiory specjalne – 309 jedn. inw.

W roku sprawozdawczym prenumerowaliśmy **16 tytułów czasopism**.

Mamy zarejestrowanych 126 gier planszowych. Gry cieszą się dużą popularnością wśród czytelników, jest ich duża różnorodność, ceny gier są dość wysokie a nie wszystkich stać na taki zakup. Wypożyczanie umożliwia też zapoznanie się z różnymi gramami i wybranie tych odpowiednich dla siebie. Jest to też bardzo twórcza forma spędzania czasu dzieci, młodzieży i dorosłych w dobie wszechobecnych mediów i uzależnień internetowych.

3. Czytelnicy.

Czytelnicy ogółem	- 1024
W tym Biblioteka	- 877
Punkty	- 147

4. Obsługa specjalnych grup użytkowników biblioteki (niepełnosprawni, seniorzy).

Użytkownicy specjalnej troski

Na wszystkich komputerach w bibliotece można korzystać bezpłatnie z internetu.

Biblioteka nie jest dostosowana do potrzeb osób niepełnosprawnych, znajduje się na piętrze, podjazd dla wózków jest dostępny do parteru budynku.

Biblioteka współpracuje ze Środowiskowym Domem Samopomocy w Końskowoli, podopieczni korzystają ze zbiorów biblioteki.

5. E-usługi bibliotek.

W bibliotece jest darmowy dostęp do Internetu, użytkownicy korzystają z trzech komputerów stacjonarnych i trzech tabletów z dostępem do Internetu przez Wi-Fi.

Łącznie z **Internetu** korzystało **709 użytkowników, w tym 575 młodzież i 134 dorośli.**

8. Komputeryzacja.

Biblioteka posiada w użytkowaniu 9 komputerów. W tym 3 tablety pozyskane w 2015 r. z programu „Tablety w Twojej bibliotece”, 4 komputery z 2010r. z programu „Stworzenie systemu informatycznego łączącego biblioteki publiczne z terenu powiatu puławskiego” i 2 komputery zakupione ze środków własnych.

Krótką informacją o najważniejszych wydarzeniach w sieci bibliotek w 2017r.

- ✓ Gminna Biblioteka Publiczna w Końskowoli współpracuje przy redagowaniu naszego lokalnego czasopisma „Echo Końskowoli”. Mamy tam stałą rubrykę „Biblioteka Proponuje”, a także umieszczamy informacje z działalności biblioteki, przeprowadzanych spotkań, konkursów, itp.
- ✓ Dorośli - W dniu 15 styczeń 2017r. Biblioteka brała udział w organizacji Koncertu w GOK-u, XXV Finału Wielkiej Orkiestry Świątecznej Pomocy.
- ✓ Biblioteka nadal prowadzi swój mały bookcrossing. Wystawiliśmy przed wejściem do biblioteki trzy-półkowy regał z książkami otrzymanymi od czytelników. Na książkach nalepiliśmy samoprzylepne naklejki z wydrukowanym logiem bookcrossing i nazwą naszej biblioteki. Użytkownicy mogą tu zostawić swoje książki lub wziąć z półki do poczytania.
- ✓ Dzieci - Ferie w Bibliotece – W czasie ferii młodzież korzystała z gier komputerowych, X-Box 360 i internetu oraz gier planszowych.
- ✓ Dzieci biorące udział w półkoloniach w GOK, codziennie od godz. 8.00 – 10.00, brały udział w zajęciach - Gry planszowe w Bibliotece. (28 osób)
- ✓ Dzieci i Młodzież - Tydzień Bibliotek - 8-15 maja 2017 pod hasłem Biblioteka. Oczywiście!
- ✓ Wstępem do tygodnia Bibliotek w naszej Bibliotece było ogłoszenie konkursu na najlepszy wiersz „O Bibliotece”. Wśród trzech nadesłanych wierszy trudno było wybrać ten najlepszy. W związku z tym nagrody książkowe otrzymali wszyscy autorzy, a wiersze opublikowaliśmy w czerwcowym numerze „Echa Końskowoli”.

- ✓ Dzieci - W środę 10 maja 2017r. Bibliotekę odwiedziła grupa pięcioletków z Przedszkola Gminnego w Końskowoli (25 osób). Najpierw przedszkolaki zwiedziły placówkę, dowiedziały się jak zostać pełnoprawnym czytelnikiem biblioteki, jak zachować się przy wybieraniu książeczek dla siebie i w jaki sposób należy dbać o nie po wypożyczeniu do domu. Następnie pani dyrektor GOK Monika Dudzińska przeczytała dzieciom książkę „Trzy świnki”, a panie bibliotekarki zadawały dzieciom zagadki dotyczące postaci z bajek. Dzieci zaśpiewały piosenkę o Wiośnie i wręczyły nam laurki, w zamian dostały kolorowanki i projekty zakładek do książek do samodzielnego złożenia i ozdobienia.
- ✓ Młodzież - W piątek 12 maja 2017r. zawitali do nas właściciele sklepu i sali gier planszowych „Grajdołek” z Puław aby wprowadzić nas w świat gier planszowych. Biblioteka zaprosiła na spotkanie uczniów z klasy Ib Gimnazjum w Końskowoli z wychowawczynią panią Agnieszką Pać. 27 osobowa klasa podzielona została na 5 grup i przez ponad godzinę zapoznawała się z różnymi grami: strategicznymi, kooperacyjnymi, logicznymi, karcianymi, kościanymi, figurkowymi i zręcznościowymi, takimi jak: Tańczące Jajeczka, X-wing (Star Wars), 5 sekund, Kakao, Dixit, Haili Gali, Mistakos, Prawo Dżungli, Przez Afrykę, Quoridor, Hexx i Dobble. Zabawie i radości nie było końca.
- ✓ XXIV Konkurs Wiedzy o Końskowoli - W piątek 26 maja 2017r. odbył się finał XXIV Konkursu Wiedzy o Końskowoli, w którym wzięło udział 20 uczniów szkół z terenu Gminy Końskowola. Młodzież podzielona była na dwie grupy wiekowe i rozwiązywała test składający się z 16 pytań. Uczniowie musieli wykazać się wiedzą o historii miejscowości, zabytkach, o instytucjach, ludziach związanych z tym terenem. Jedno z pytań dotyczyło sponsora konkursu, czyli Banku Spółdzielczego w Końskowoli, który ufundował po trzy nagrody w każdej grupie wiekowej, poza tym gadzety dla wszystkich uczestników konkursu. Podczas sprawdzania testów młodzież udała się ze stażystami na spacer po Końskowoli śladami imię Onufrego Zagłoby, na quest czyli wyprawę odkrywców Od kościółka św. Anny aż do holenderni. Tegoroczni laureaci w gronie gimnazjalistów to: zdobywczyni I miejsca Anita Drzazga, a tuż za nią Martyna Sykut (II miejsce) oraz Iga Bochniak (III miejsce). W kategorii uczniów szkół podstawowych najlepszy wynik osiągnęła Aleksandra Chmielak, drugie miejsce zdobyła Agnieszka Suszek, a na trzeciej pozycji uplasowała się Julia Jędrak. Nagrody dla najlepszych w postaci słuchawek stereofonicznych i pamięci przenośnej USB ufundowała Biblioteka Gminna, a książki: „Dopóki płynie...” Powiatowa Biblioteka Publiczna z Puław.
- ✓ Dzieci - 1 czerwca godz. o godz. 10.00 - Bijemy rekord czytania w akcji „Jak nie czytam, jak czytam”. Wspólnie ze Szkołą Podstawową w Końskowoli, Biblioteka zorganizowała akcję czytania. Uczniowie klas I-III przybyli na spotkanie do GOK i na schodach przed wejściem, punkt 10.00 ponad 120 dzieci czytało książki z Biblioteki.
- ✓ Dorośli - Promocja książek. Współpracując z Muzeum Oświatowym w Puławach promujemy książkę o znanym regionaliście puławskim Mikołaju Spózie – „Mikołaj Spóz – człowiek zwyczajny i niezwykły”.

- ✓ Ostatnio promujemy książkę naszych lokalnych regionalistów: Haliny Kopron i Izzydora Wiejaka : „Rudy... nasze miejsce na ziemi: Ocalmy od zapomnienia”, a także książkę Aleksandra Lewtaka „Wiatraki na Ziemi Puławskiej”.
- ✓ Noc w Kulturze - 17 czerwca 2017 r. - we współpracy z GOK braliśmy udział w Balu w Kulturze – Dancing w stylu lat 20-30. W przebraniu w strojach z epoki nauczyliśmy się tańczyć tanga i cza-czy.
- ✓ Wszyscy mieszkańcy 15-16 lipiec 2017r. - XX Święto Róż - pomoc GOK w przygotowaniu święta, układanie bukietów róż na wystawie, dekorowanie, rozstawianie stoisk promocyjnych i handlowych na placu wystawowym w czasie festynu.
- ✓ Młodzież – 9 października 2017r. - Warsztaty pisania scenariusza filmowego poprowadzone przez znanego pisarza, scenarzystę filmowego, dramaturga i reportażystę Zbigniewa Masternaka. Gimnazjaliści z Końskowoli nauczyli się pisania scenariuszy filmowych. W dwugodzinnych zajęciach uczestniczyło 30 uczniów z II i III klas Gimnazjum. Spotkanie było ciekawym doświadczeniem i przyniosło ciekawe owoce w postaci zarysów fabuł, które nie są jeszcze profesjonalnym scenariuszem, ale z pewnością mogą zainspirować do jego powstania. Kilka z nich zostało opublikowanych w listopadowym numerze „Echa Końskowoli”.
- ✓ Dzieci i młodzież - 6 listopada 2017r. o godz. 10.00 Gminna Biblioteka Publiczna w Końskowoli gościła na spotkaniu autorskim z Wiesławem Drabikiem uczniów klas 0-III Szkoły Podstawowej w Końskowoli. Autor opowiadał dzieciom jak powstają jego wierszowane książki, ilustracje do nich i jak są drukowane. Dzieci odpowiadały na wierszowane zagadki, które przygotował autor, dopowiadały zakończenia wierszy i otrzymywały w nagrodę kolorowe naklejki. Dwóch chłopców, którzy zdobyli najwięcej naklejek otrzymali od pisarza w nagrodę jego książki z dedykacją. Po spotkaniu dzieci kupiły sobie książki i dostały autograf autora. W spotkaniu uczestniczyło 70 dzieci z nauczycielami.
- ✓ 6 grudnia 2017r. Biblioteka zaprosiła przedszkolaków oraz uczniów oddziałów 0-III szkoły podstawowej na Mikołajkowy Teatrzyk i spotkanie ze Św. Mikołajem. Zaproszeni goście, czyli Teatrzyk Pierwszego Kontakt, zaprezentowali spektakl pt. „Kot Psot i przyjaciele” – opowieść o przyjaźni oraz o tym, że strach ma wielkie oczy. Widowisko spotkało się z wielkim zainteresowaniem i entuzjazmem dzieci. Po nim odbyło się oczekiwane spotkanie ze Św. Mikołajem, który rozdał wszystkim dzieciom prezenty. W spotkaniu wzięło udział około 160 dzieci.
- ✓ Dorośli i Seniorzy - 7 grudnia 2017 roku – Spotkanie z Jolantą Szwalbe autorką i edytorką antologii cytatów pt. „Nie starzeje się ten, kto umie cieszyć się życiem”. Na spotkanie zaprosiliśmy czytelników naszej Biblioteki i mieszkańców. O godzinie 14.00 w Sali konferencyjnej GOK odbyła się uczta dla duszy. Pani Jolanta wspaniale wplata cytaty w wykład o starzeniu się i umiejętności cieszenia się życiem. Jak nikt inny umie zainteresować i inspirować do aktywności, dawać radość, dobrą energię, ale i nadzieję, że można przewyciężyć najgorszą sytuację w życiu. W spotkaniu uczestniczyło 12 osób.

Po spotkaniu można było nabyć książki, które pani Jolanta miała ze sobą i oczywiście wpisywała autografy. Nasza Biblioteka także wzbogaciła księgozbiór, zakupując 6 książek autorki.

Współpraca

- **Współpracujemy ze Szkołą Podstawową w Chrząchowie.** W ramach tej współpracy prowadzimy punkt biblioteczny, a młodzież szkolna uczestniczy w naszych spotkaniach autorskich. We współpracy z Biblioteką Szkolną w Chrząchowie odbywały się konsultacje dotyczące zakupu książek w ramach **Narodowego Programu Rozwoju Czytelnictwa.**
- Uczestniczyliśmy w spotkaniu autorskim z panią Małgorzatą Nowak - autorką relacji z rejsu na Pogorii po Morzu Liguryjskim pt. „Lewe oko na Pogorii” w dniu 16 listopada 2017r. w Szkole Podstawowej w Chrząchowie.
- Współpracujemy ze Środowiskowym Domem Samopomocy w Końskowoli,
- Współpracujemy ze szkołami: Zespołem Szkół w Końskowoli, Szkołą Podstawową w Pożogu.
- Współpracujemy z Gminnym Przedszkolem w Końskowoli,
- Współpracujemy z Krajowym Związkiem Emerytów Rencistów i Inwalidów koło Nr 5 w Końskowoli, Końskowolskim Towarzystwem Społeczno-Regionalnym, Szkołą Policealną „Żak” w Puławach.
- Współpracujemy ze środowiskiem lokalnym, z samorządem, instytucjami i przedsiębiorstwami oraz osobami prywatnymi i lokalnymi twórcami.

7. Realizacja Gminnego Programu Wspierania Rodziny – Gminny Ośrodek Zdrowia



Informacja dotycząca działań podjętych przez SPZOZ Gminny Ośrodek Zdrowia w Końskowoli na rzecz dzieci i rodzin zadeklarowanych w roku 2017

Lp.	Przedział wiekowy	Pacjenci zadeklarowani do lekarzy pierwszego kontaktu	Pacjenci zadeklarowani do pielęgniarek środowiskowo-rodzinnych
1.	Dzieci 0 – 6	149	154
2.	Dzieci 7 – 17	403	432
3.	Dorośli 18 – 64	2.717	2.908
4.	Dorośli 65+, w tym:	1.011	1.057
	<i>Dorośli 65 – 70</i>	305	360
	<i>Dorośli 71 – 80</i>	396	361
	<i>Dorośli 81 – 90</i>	258	283
	<i>Dorośli – pow. 91 lat</i>	52	53
	RAZEM	4.280	4.551

1. Dzieci do 18 r.ż. zadeklarowane do pielęgniarki w środowisku nauczania - 737
2. Kobiety zadeklarowane do położnej środowiskowej - 2.434
3. Przyjęcia dorosłych przez lekarzy (w tym 491 wizyt domowych) - 14.274
4. Przyjęcia przez lekarzy dzieci chorych: - 2.564
5. Przyjęcia przez lekarzy dzieci zdrowych: - 453
6. Bilanse bilansowe od 2 do 18 r.ż: - 149
7. Szczepienia profilaktyczne u dzieci w ramach szczepień obowiązkowych:
 - do 1 r.ż. - 123
 - do 6 r.ż. - 204
 - 7-19 lat - 87
8. W ramach Gminnego Programu szczepień Przeciwno Pneumokokom i Meningokokom zaszczepiono:
 - 89 dzieci – przeciw Pneumokokom
 - 30 dzieci – przeciw Meningokokom

9. Porady pielęgniarki i położnej:	
- Wizyty patronażowe położnej u noworodków do 2 m-ca życia	- 111
- Porady i instruktaże pielęgniarki u małych dzieci (od 3 miesiąca życia do 12 miesiąca)	- 123
- Porady pielęgniarki edukacyjno-profilaktyczne (2-6 rok życia)	- 59
- Odwiedziny pacjenta w domu	- 2.254
- Praca z pacjentem w placówce	- 2.740
- Usługi diagnostyczne (pomiar ciśnienia, badanie EKG, pobieranie krwi do badań)	- 4.025
- Działania pielęgnacyjne u pacjentów w domu	- 264
- Działania związane z procesem leczniczym (opatrunki, zastrzyki, zabiegi pielęgnacyjne, medyczne)	- 1.638
- Rozmowy indywidualne w ramach profilaktyki przeciwgruźliczej - ankieta.	- 811
10. Działania pielęgniarki szkolnej:	
- badania przesiewowe (ocena wzrostu, wagi, ciśnienia, wzroku i czystości)	- 737
- kontrole czystości głów	- 1.320
- pogadanki o czystości	- 102
- pogadanki o grypie	- 85
- rozmowy z dziećmi i pedagogiem	- 10
- indywidualne rozmowy o różnej tematyce	- 26
- rozmowy z rodzicami	- 20
- pokaz I-sza pomoc – pogadanka i ćwiczenia w klasach 1-3)	
- przygotowane dzieci do bilansów zdrowotnych	- 160
- pogadanka na temat chorób układu krążenia	- 184
- pogadanka na temat profilaktyki cukrzycy	- 52
- profilaktyka przeciwpróchnicza – fluoryzacja zębów (uczniowie klas 1-6) - 6 razy w ciągu roku	

8. Realizacja Gminnego Programu Wspierania Rodziny – Placówki Oświatowe

Według danych Samorządowej Administracji Placówek Oświatowych w Końskowoli – liczba dzieci korzystających z placówek szkolnych na terenie gminy wynosiła w roku szkolnym 2017/2018:

- ☺ 169 – w przedszkolach,
- ☺ 139 – w oddziałach przedszkolnych,
- ☺ 551 – w szkołach podstawowych
- ☺ 143 – w gimnazjum



8.1 Działania podjęte na rzecz dzieci i rodzin w 2017r. - w Zespole Szkół w Końskowoli – Gimnazjum

- ↪ Prowadzenie punktu konsultacyjnego dla rodziców, opiekunów uczniów zgłaszających trudności i oczekujących pomocy; ukierunkowanie działań wychowawczych, profilaktycznych.
- ↪ Współpraca z Poradnią Psychologiczno – Pedagogiczną w Puławach (konsultacje; omówienie bieżących potrzeb i trudności uczniów i ich rodzin) w zakresie aktualizacji opinii i diagnozy niepowodzeń szkolnych.
- ↪ Prowadzenie rozmów indywidualnych, konsultacji, interwencji z uczniami zgłaszającymi trudności (kierowanymi przez rodziców, wychowawców/nauczycieli), podejmowanie działań zaradczych.
- ↪ Opracowanie opinii, zgłoszeń dla uczniów na badania diagnostyczne, specjalistyczne do P.P.P.
- ↪ Prowadzenie zajęć interwencyjnych, profilaktycznych, wychowawczych w klasach, gdzie występują różnorodne problemy (zachowanie agresywne, konflikty, zaburzenia w relacjach, itp.).
- ↪ Prowadzenie konsultacji dla wychowawców klas dot. tematyki wychowawczej, dydaktycznej, zdrowotnej uczniów, ustalenie możliwych form pomocy, wsparcia.
- ↪ Współpraca z Powiatowym Centrum Pomocy Rodzinie (wymiana informacji, poszukiwanie skutecznych rozwiązań, planowanie i obejmowanie uczniów i ich rodzin pomocą psychologiczną); opieka nad uczniami z rodzin zastępczych, spotkania interwencyjne, objęcie opieką uczniów z trudną sytuacją życiową.
- ↪ Współpraca z Sądem Rodzinnym w zakresie kontroli uczniów i rodzin objętych nadzorem kuratora lub innymi środkami – opracowywanie pism interwencyjnych, stała współpraca z kuratorem zawodowym i społecznymi.
- ↪ Realizacja programu orientacji szkolnej i zawodowej w klasach 3 gimnazjum – objęcie uczniów klas 3 zajęciami warsztatowymi na terenie Młodzieżowego Centrum Kariery przy OHP w Puławach, współpraca z doradcą zawodowym MCK.

- ↪ Koordynacja i objęcie uczniów klas 3 opieką w czasie „Drzwi Otwartych” w ZST w Puławach, na Targach Pracy i Edukacji, organizowanie spotkań informacyjnych dla uczniów z przedstawicielami szkół ponadgimnazjalnych na terenie szkoły, współpraca z doradcą zawodowym MCK.
- ↪ Prowadzenie indywidualnych rozmów z uczniami i rodzicami, udzielanie porad w zakresie wyboru dalszego kierunku kształcenia.
- ↪ Współpraca z pielęgniarką szkolną w zakresie profilaktyki i pomocy uczniom.
- ↪ Współpraca z Gminną Komisją ds. Rozwiązywania Problemów Alkoholowych i Profilaktyki (planowanie działań, diagnozowanie potrzeb środowiska szkoły), zorganizowanie i koordynacja spektakli profilaktycznych.
- ↪ Uczestnictwo w pracy Zespołu Interdyscyplinarnego ds. Przeciwdziałania Przemocy w Rodzinie w Gminie Końskowola (udział w posiedzeniach i grupach roboczych, na wezwanie Prokuratury w Puławach)
- ↪ Współpraca z Ośrodkiem Pomocy Społecznej - pracownikami socjalnymi, opieka i działania zaradcze wobec uczniów z trudnościami w środowisku rodzinnym.
- ↪ Stała współpraca z pedagogami szkolnymi placówek w gminie Końskowola i Puławy oraz logopedą szkolnym.
- ↪ Włączenie szkoły w kampanię profilaktyczną „Zachowaj Trzeźwy Umysł” - udostępnienie uczniom, rodzicom i wychowawcom ulotek i broszur informacyjnych, gazetki szkolne profilaktyczne.

8.2. Działania podjęte na rzecz dzieci i rodzin w 2017r. - w Szkole Podstawowej w Końskowoli



- I. Pomoc osobom i rodzinom, u których stwierdzono bezradność w sprawach opiekuńczo-wychowawczych:
 1. Pomoc materialna w formie refundowanych obiadów – Szkoła ze środków OPS – 35 uczniów.
 2. Udział szkoły w ogólnopolskim programie: „Program dla szkół (mleko, owoce, warzywa w szkole)” – 261 uczniów
 3. Zapewnienie rodzinom dostępu do pomocy psychologiczno-pedagogicznej, medycznej w formie:
 - Organizacji badań diagnostycznych w Poradni Psychologiczno-Pedagogicznej – 17 uczniów.

- Organizacji terapii psychologicznej, logopedycznej na terenie szkoły oraz Poradni – 102 uczniów.
- Bieżącej współpracy z kuratorem, policją w ramach prewencji – 9 rodzin.
- Wzbogacania kompetencji wychowawczych rodziców poprzez indywidualne konsultacje, poradnictwo, pedagogizację na zebraniach rodzicielskich – 610 rodziców.
- Zapewnienie opieki stomatologicznej oraz pielęgniarki szkolnej (rozmowy dotyczące zdrowego stylu życia, zapobiegania zagrożeniom, przekazywanie umiejętności udzielania pierwszej pomocy – 610 uczniów, 27 rodziców.
- Prowadzenie punktu konsultacyjnego dla rodziców, opiekunów uczniów, zgłaszających trudności i oczekujących pomocy; ukierunkowanie działań wychowawczych, profilaktycznych – 10 rodziców.

II. Pomoc niepełnosprawnym i długotrwale chorym dzieciom i ich rodzinom:

1. Zorganizowanie wyjazdu integracyjnego dla dzieci z rodzin dysfunkcyjnych – 23 uczniów.
2. Organizacja kształcenia specjalnego dla uczniów z niepełnosprawnościami, zapewnienie im zajęć rewalidacyjno - wychowawczych, potrzebnej pomocy psychologiczno-pedagogicznej – 3 uczniów.
3. Zorganizowanie nauczania indywidualnego dla uczniów cierpiących na przewlekłą chorobę – 2 uczniów.
4. Rozmowy wspierające z uczniami oraz rodzicami uczniów mających problemy zdrowotne – 8 uczniów i rodziców

III. Pomoc rodzinie w kształceniu i wszechstronnym rozwoju dziecka:

1. Organizacja zajęć rozwijających zainteresowania uczniów – 174 uczniów.
2. Organizacja zajęć dydaktyczno-wyrównawczych – 131 uczniów.
3. Organizacja zajęć korekcyjno-kompensacyjnych – 13 uczniów.
4. Dostosowanie wymagań do indywidualnych możliwości psychofizycznych ucznia – 23 uczniów.
5. Organizacja zajęć rozwijających kompetencje emocjonalno-społeczne – 20 uczniów.
6. Monitorowanie sytuacji rodzinnej uczniów z rodzin niewydolnych wychowawczo – 22 uczniów.
7. Udział uczniów w konkursach szkolnych i pozaszkolnych – 45 uczniów.
8. Promowanie tematyki bezpieczeństwa wśród uczniów i rodziców – 610 uczniów i rodziców.
9. Wzmoczona kontrola oraz podejmowanie działań interwencyjnych w sytuacjach kryzysowych – 19 uczniów.
10. Działania profilaktyczne:
 - spotkania wychowawcze „Sztuka odmawiania” – 310 uczniów,
 - udział uczniów w programie profilaktycznym „Debata” – 330 uczniów
 - koncert profilaktyczny J. Musiatowicza – 87 uczniów
 - warsztaty profilaktyczne „Na starcie przegrywasz”, „Profilaktyka uzależnień” – 327 uczniów

- warsztaty profilaktyczne „Alfabet złości” – 165 uczniów
- przygotowanie i prezentacja scenek profilaktycznych „Zapobiegamy uzależnieniom” – 153 uczniów
- spotkanie wychowawcze „Dobre myślenie o sobie” – 20 uczniów
- spektakl profilaktyczny „Awantura o żabę” – 127 uczniów
- spotkanie profilaktyczne z psychologiem „Zagrożenia związane z korzystaniem z komputera i Internetu” – 230 uczniów
- spotkanie z policjantem „Bezpieczeństwo w sieci” – 240 uczniów
- konkurs profilaktyczny „Moja decyzja: nie zażywam środków psychoaktywnych” – 130 uczniów
- spotkanie wychowawcze „Korzyści i straty związane z oglądania telewizji i korzystania z komputera” – 20 uczniów
- spotkanie profilaktyczne z rodzicami „Ja rodzic, o świadomym rodzicielstwie” – 87 rodziców
- spotkanie profilaktyczne z rodzicami „Zagrożenia dla dzieci wynikające z korzystania z komputera i Internetu” – 74 rodziców

11. Prowadzenie zajęć interwencyjnych:

- profilaktycznych, wychowawczych w klasach, gdzie występują różnorodne problemy (zachowanie agresywne, konflikty, zaburzenia w relacjach itp.), realizacja zajęć wychowawczo – profilaktycznych dla dziewcząt nt. „Trudności okresu dorastania – anoreksja, bulimia, samookaleczenia” – 60 uczniów.

12. Realizacja Programu Orientacji Szkolnej i Zawodowej w klasach 3 gimnazjum:

- koordynacja i objęcie uczniów klas 3 opieką w czasie „Drzwi Otwartych” w ZST i ZS Nr 1 w Puławach, na Targach Pracy i Edukacji, organizowanie spotkań informacyjnych dla uczniów z przedstawicielami szkół ponadgimnazjalnych na terenie szkoły, współpraca z doradcą zawodowym MCK, realizacja zajęć z zakresu samopoznania – 70 uczniów.
- prowadzenie indywidualnych rozmów z uczniami i rodzicami, udzielanie porad w zakresie wyboru dalszego kierunku kształcenia, koordynowanie realizowanych w klasach 3 warsztatów z umiejętności koncentracji uwagi – współpraca z uczennicami kl.3 liceum i opiekunem warsztatów z ZS Nr 3 w Puławach – 70 uczniów
- Włączenie szkoły w kampanię profilaktyczną „Zachowaj Trzeźwy Umysł” - udostępnienie uczniom, rodzicom i wychowawcom ulotek i broszur informacyjnych, gazetki szkolne profilaktyczne – 100 uczniów,
- realizacja zajęć profilaktycznych „Budowanie pozytywnych relacji z rówieśnikami” w ramach kampanii – 50 uczniów
- Włączenie szkoły do VI edycji międzyszkolnego konkursu profilaktycznego „Jestem świadomy – jestem bezpieczny” - opieka nad uczniami w czasie trwania konkursu – 15 uczniów.
- Realizacja programu profilaktycznego „Archipelag Skarbów” – współpraca z Instytutem Profilaktyki Zintegrowanej – 140 uczniów, 70 rodziców

IV. Wspieranie dzieci i rodzin dysfunkcyjnych:

1. Współpraca z istniejącymi w powiecie jednostkami zapewniającymi opiekę nad dziećmi (Poradnia Psychologiczno-Pedagogiczna, Powiatowym Centrum Pomocy Rodzinie, Ośrodkiem Pomocy Społecznej) – 6 zgłaszanych spraw.
2. Współpraca z wymiarem sprawiedliwości, sądem rodzinnym, policją w ramach prewencji – 6 spraw.
3. Współpraca szkoły z organizacjami pozarządowymi działającymi na rzecz dziecka i rodziny:
 - Klub Sportowy „Powiślak” – w zakresie treningów i zawodów sportowych – 16 uczniów
4. Udział i opieka nad uczennicami z klasy 3 g w czasie warsztatów wspierających pokonywanie trudności okresu dojrzewania „Metamorfozy nastolatek – uroda i zdrowie” – zorganizowanych w Gimnazjum Nr 3 w Puławach – 3 uczennice.

8.3. Działania podjęte na rzecz dzieci i rodzin w 2017r. – w Gminnym Przedszkolu w Końskowoli.



- ☞ Współpraca z Ośrodkiem Pomocy Społecznej w zakresie diagnozowania i pomocy rodzinom dzieci, gdzie występują problemy materialne i inne (2 rodziny).
- ☞ Prowadzenie zajęć interwencyjnych, profilaktycznych, wychowawczych w grupach, gdzie występują różnorodne problemy (zachowanie agresywne, konflikty, zaburzenia w relacjach między dziećmi, trudności adaptacyjne, emocjonalne) - objętych 10 dzieci.
- ☞ Prowadzenie punktu konsultacyjnego dla rodziców, opiekunów dzieci zgłaszających trudności i oczekujących pomocy, ukierunkowania i ujednoczenia działań wychowawczych, profilaktycznych (7 rodzin).
- ☞ Współpraca z Poradnią Psychologiczno – Pedagogiczną w Puławach w zakresie aktualnych trudności i potrzeb dzieci i ich rodzin, konsultacje, wprowadzanie działań zaradczych.
- ☞ Prowadzenie działań wynikających z Rozporządzenia MEN z dnia 30 kwietnia 2013r. w sprawie zasad udzielania i organizacji pomocy psychologiczno – pedagogicznej w publicznych przedszkolach, szkołach i placówkach - 2 dzieci zostało objętych pomocą psychologiczno – pedagogiczną.

- ☞ Uczestnictwo w pracy Zespołu Interdyscyplinarnego ds. Przeciwdziałania Przemocy w Rodzinie w Gminie Końskowola (udział w posiedzeniach i grupach roboczych, na wezwanie Prokuratury w Puławach).
- ☞ Współpraca z pracownikami socjalnymi, opieka i działania zaradcze wobec rodzin z trudnościami (2 rodziny).
- ☞ Koordynacja działań profilaktycznych umożliwiających wszystkim przedszkolaków w spektaklu profilaktycznym „Z miłości do serduszka” teatru Kurtyna na terenie przedszkola w Końskowoli.
- ☞ zorganizowanie i koordynacja działań Punktu Konsultacyjnego prowadzonego przez pedagoga i psychologa z P.P.P dla rodziców i nauczycieli na terenie przedszkola (5 rodzin).

8.4. Działania podjęte na rzecz dzieci i rodzin w 2017r. – w Zespole Placówek Oświatowych w Pożogu.



- I. Pomoc osobom i rodzinom, u których stwierdzono bezradność w sprawach opiekuńczo-wychowawczych:
 1. Zapewnienie rodzinom dostępu do pomocy pedagogicznej, psychologicznej, prawnej i medycznej, indywidualne rozmowy z uczniami i rodzicami dotyczące problemów wychowawczych – 30 udzielonych porad przez pedagoga i psychologa (rodzice i uczniowie).
 2. Badania specjalistyczne uczniów w Poradni Psychologiczno-Pedagogicznej w Puławach – 3 uczniów.
 3. Pomoc materialna dzieciom: Szkolna akcja „I Ty możesz zostać Św. Mikołajem”, przygotowanie paczek świątecznych dla najbardziej potrzebujących dzieci – 4 uczniów otrzymało paczki.
 4. Paczki żywnościowe z PCK – 1 rodzina.
 5. Wyprawka szkolna z PCK – 2 rodziny.
- II. Pomoc niepełnosprawnym i długotrwale chorym dzieciom i ich rodzinom:
 1. Organizacja zajęć rewalidacyjnych, opracowanie Indywidualnych Programów Edukacyjno – Terapeutycznych dla uczniów niepełnosprawnych, wspieranie rodziców dzieci niepełnosprawnych poprzez udzielanie instruktażu do pracy z dzieckiem niepełnosprawnym w celu poprawy jego funkcjonowania – specjalistyczna pomoc dla 4 dzieci.
 2. Zbiórka plastikowych nakrętek dla Hospicjum Małego Księcia w Lublinie – około 100 osób.
- III. Pomoc rodzinie w kształceniu i wszechstronnym rozwoju dziecka i młodzieży:
 1. Właściwa opieka pedagogiczna, pomoc w rozwiązywaniu trudności szkolnych poprzez organizację zajęć wyrównawczych – 36 uczniów; wspomagających

- w nauce prowadzonych przez pedagoga szkolnego – 8 uczniów, zajęcia logopedyczne – 37 uczniów, rozwijające zainteresowania uczniów – 64 uczniów.
2. Realizacja projektu unijnego „Akademia kompetencji kluczowych” – 93 uczniów.
 3. Zapewnienie konstruktywnego spędzania czasu wolnego poprzez organizację rajdów pieszych do Kazimierza Dolnego – 30 uczniów.
 4. Organizacja imprez szkolnych, takich jak zabawa andrzejkowa z elementami profilaktyki dla przedszkolaków i klas I-III (finansowana ze środków GKRPA) – 100 uczniów
 5. Koncert profilaktyczny Jacka Musiatowicza pt. „Czy słowem można zranić?” dla klas VI i VII (finansowany ze środków GKRPA) – 30 uczniów
 6. Wyjazdy do teatru i kina – 103 uczniów
 7. Wycieczki do Warszawy, Chełma – 50 uczniów
 8. Organizacja zajęć w ferie dla chętnych uczniów – około 20 uczniów
 9. Nabywanie przez dzieci różnych umiejętności społecznych koniecznych do samodzielnego funkcjonowania w dorosłym życiu: Organizacja warsztatów profilaktycznych dla uczniów klas I-III pt. „Daj się lubić – jak kreować pozytywny wizerunek w grupie?” prowadzonych przez trenerów Akademii Pozytywnej Profilaktyki z Krakowa (finansowane ze środków GKRPA) – 40 uczniów.
 10. Warsztaty profilaktyczne o uzależnieniach dla klas IV-VII i szkolenie o uzależnieniach dla nauczycieli przeprowadzone przez specjalistów z MONAR-u (finansowane ze środków GKRPA) – 65 uczniów i 12 nauczycieli
 11. Realizacja szkolnego programu wychowawczo-profilaktycznego na lata 2017-2022 – około 150 odbiorców.
 12. Udział uczniów w ogólnopolskim konkursie kampanii Zachowaj Trzeźwy Umysł pt. „Na skrzydłach przyjaźni” – 2 uczniów nagrodzonych w konkursie.
- IV. Wspieranie dzieci i rodzin dysfunkcyjnych nie tylko z zakresu szeroko rozumianej profilaktyki:
1. Pomoc materialna w formie refundowanych obiadów – Szkoła ze środków OPS – 8 uczniów
 2. Współpraca z organizacjami pozarządowymi (Agencja Rynku Rolnego): „Program dla szkół” dotyczący dostarczania uczniom owoców i warzyw oraz mleka i przetworów mlecznych dla klas I-V – 74 dzieci.
 3. Organizowanie dla rodziców różnych form edukacji, warsztaty profilaktyczne dla rodziców: „Szlachta nie pracuje – bezpieczeństwo i wizerunek w social mediach” zorganizowane przez Akademię Pozytywnej Profilaktyki z Krakowa

- oraz prelekcja z przedstawicielami MONAR-u dotycząca uzależnień dzieci i młodzieży – 65 rodziców.
4. Pogadanka z uczniami o bezpiecznej drodze do szkoły zrealizowana przez policjanta – 103 uczniów.
 5. Zakup pomocy dydaktyczno-terapeutycznych dla uczniów niepełnosprawnych – 4 uczniów.
 6. Współpraca z Sądem Rodzinnym w celu stworzenia kompleksowej pomocy rodzinie – 1 rodzina

8.5. Działania podjęte na rzecz dzieci i rodzin w 2017r. – w Szkole Podstawowej w Chrzążowie.



- I. Pomoc osobom i rodzinom, u których stwierdzono bezradność w sprawach opiekuńczo-wychowawczych:
 1. Zapewnienie rodzinom dostępu do pomocy pedagogicznej, psychologicznej, prawnej i medycznej, indywidualne rozmowy z uczniami i rodzicami dotyczące problemów wychowawczych – 22 udzielone porady (rodzice i uczniowie).
 2. Badania specjalistyczne uczniów w Poradni Psychologiczno-Pedagogicznej w Puławach – 2 uczniów.
- II. Pomoc niepełnosprawnym i długotrwale chorym dzieciom i ich rodzinom:
 1. Zbiórka plastikowych nakrętek dla Hospicjum w Puławach – około 50 osób.
- III. Pomoc rodzinie w kształceniu i wszechstronnym rozwoju dziecka i młodzieży:
 1. Właściwa opieka pedagogiczna, pomoc w rozwiązywaniu trudności szkolnych poprzez organizację zajęć wyrównawczych (33 uczniów), organizację zajęć wspomagających w nauce z pedagogiem (7 uczniów), organizację zajęć logopedycznych (21 uczniów), organizację zajęć rozwijających zainteresowania uczniów – 40 uczniów.
 2. Zapewnienie konstruktywnego spędzania czasu wolnego uczniów poprzez organizację rajdów rowerowych, pieszych, udział dzieci w wyjazdach na basen (20 uczniów).
 3. Nabywanie przez dzieci różnych umiejętności społecznych koniecznych do samodzielnego funkcjonowania w dorosłym życiu: Realizacja projektu unijnego „Akademia Kompetencji Kluczowych” – 70 uczniów.
 4. Rozwój zainteresowań dzieci i młodzieży:
 - Koło teatralne – 20 uczniów,
 - Szkolny Klub Sportowy – 10 uczniów,
 - Zajęcia świetlicowe – 25 uczniów.

5. Wyjazd do teatru i kina – klasy I-VI – 70 uczniów.
6. Zapraszanie studentów z zagranicy w ramach projektów edukacyjnych AIESEC – 70 uczniów.
7. Udział uczniów klas I-VI w ogólnopolskim konkursie kampanii Zachowaj Trzeźwy Umysł pt. „Na skrzydłach przyjaźni” – 4 uczniów nagrodzonych w konkursie.

IV. Wspieranie dzieci i rodzin dysfunkcyjnych:

1. Pomoc materialna w formie refundowanych obiadów – Szkoła ze środków OPS – 28 uczniów.
2. Współpraca z Sądem Rodzinnym w celu stworzenia kompleksowej pomocy rodzinie – 1 rodzina.
3. Współpraca z organizacjami pozarządowymi (Agencja Rynku Rolnego): „Program dla szkół” dotyczący dostarczania uczniom owoców i warzyw oraz mleka i przetworów mlecznych dla klas I-V – 49 dzieci.
4. Organizowanie dla rodziców i ich dzieci różnych form edukacji wychowawczej i profilaktycznej, warsztaty profilaktyczne dla rodziców: „Szlachta nie pracuje – bezpieczeństwo i wizerunek w social mediach” zorganizowane przez Akademię Pozytywnej Profilaktyki z Krakowa oraz prelekcja z przedstawicielami MONAR-u dotycząca uzależnień dzieci i młodzieży, a także warsztaty profilaktyczne o uzależnieniach dla klas IV-VII i szkolenie o uzależnieniach dla nauczycieli (finansowane ze środków GKRPA) – 50 rodziców, 47 uczniów i 10 nauczycieli.
5. Warsztaty profilaktyczne dla uczniów:
 - „Daj się lubić - jak kreować pozytywny wizerunek w grupie?” (finansowane ze środków GKRPA) – 26 uczniów,
 - Koncert profilaktyczny Jacka Musiatowicza pt. „Czy słowem można zranić?” dla kl. VI i VII (finansowany ze środków GKRPA) – 24 uczniów
 - Zabawa andrzejkowa z elementami profilaktyki dla przedszkolaków i klas I-III (finansowana ze środków GKRPA) – 70 uczniów
6. Realizacja szkolnego programu wychowawczo-profilaktycznego na lata 2017-2022 – około 100 odbiorców (uczniowie, nauczyciele, rodzice).
7. Realizacja programu profilaktycznego w klasach I i III „Spójrz inaczej” – 17 uczniów.
8. Realizacja programu profilaktyczno-wychowawczego „Trzy Koła” możliwa dzięki przeszkoleniu kadry pedagogicznej ze środków GKRPA – 56 uczniów
9. Organizacja zajęć w ferie dla chętnych dzieci.

VIII. Realizacja Strategii Rozwiązywania Problemów Społecznych Gminy Końskowola.



**MISJĄ STRATEGII ROZWIĄZYWANIA
PROBLEMÓW SPOŁECZNYCH GMINY KOŃSKOWOLA
JEST WSPIERANIE POTENCJAŁU I KAPITAŁU
LUDZKIEGO, KREOWANIE RÓWNYCH SZANS ROZWOJU
I SKUTECZNE WSPOMAGANIE JEDNOSTKI I GRUP
W REALIZACJI ICH CELÓW ŻYCIOWYCH**

W polityce społecznej terminem „problemy społeczne” oznacza się wszelkiego rodzaju dolegliwości, zakłócenia, niedogodności występujące w życiu zbiorowym. Natomiast określeniem „kwestia społeczna” wyróżnia się wśród nich te, które:

- odznaczają się szczególną dolegliwością dla potencjału osobowego społeczeństwa;
- są następstwem niedostosowania sposobu, w jaki funkcjonuje społeczeństwo, do podstawowych potrzeb indywidualnych i zbiorowych;
- nie są możliwe do rozwiązania siłami pojedynczych grup ludzkich.

Obowiązek opracowania i realizacji Strategii Rozwiązywania Problemów Społecznych wynika wprost z art. 17. ust. 1 pkt 1 ustawy o pomocy społecznej z dnia 12 marca 2004r. (tekst jednolity: Dz. U. z 2017r. poz. 1769)

Art. 17. 1. Do zadań własnych gminy o charakterze obowiązkowym należy:

1) opracowanie i realizacja gminnej strategii rozwiązywania problemów społecznych ze szczególnym uwzględnieniem programów pomocy społecznej, profilaktyki i rozwiązywania problemów alkoholowych i innych, których celem jest integracja osób i rodzin z grup szczególnego ryzyka;

Podstawowym celem, który powinien kształtować politykę społeczną w danym środowisku lokalnym jest przede wszystkim:

- dążenie do poprawy położenia materialnego i wyrównywanie szans życiowych grup społeczeństwa ekonomicznie i socjalnie najsłabszych;
- prowadzenie bieżących działań osłonowych;

- dostrzeganie z wyprzedzeniem zagrożeń społecznych;
- dorównywanie do standardów unijnych i międzynarodowych

Monitoring i ewaluacja zapisów strategicznych polegają na systematycznej ocenie realizowanych działań oraz modyfikacji kierunków działania w przypadku istotnych zmian społecznych, które mogą pojawić się poprzez zmianę regulacji prawnych, czy też narastanie poszczególnych dolegliwości społecznych. Całościowa ocena wymaga odpowiedzi na pytania o zgodność ocenianej polityki z przyjętymi wartościami i zasadami. Ewaluacja jest działalnością z natury normatywną, gdyż z jednej strony wykorzystuje się w niej istniejące normy, z drugiej zaś w jej wyniku mogą pojawić się propozycje wprowadzenia nowych norm i procedur. Jest także działalnością instrumentalną, ponieważ jej podstawowym celem jest dostarczenie podmiotom polityki społecznej praktycznej wiedzy, potrzebnej przy podejmowaniu decyzji.

Elementami skutecznego monitoringu i ewaluacji są przede wszystkim: Okresowe analizy realizacji działań. Kierownik Ośrodka Pomocy Społecznej oraz inne osoby wskazane przez wójta co 2 lata opracują sprawozdanie z realizacji poszczególnych programów i projektów oraz osiągniętych rezultatów.

Wszystkie przedstawione powyżej działania zawierają cele strategiczne Strategii Rozwiązywania Problemów Społecznych Gminy Końskowola.

IX. Wnioski i potrzeby OPS.

Podstawą do określenia potrzeb w zakresie pomocy społecznej jest diagnoza problemów społecznych prowadzona na bieżąco przez Ośrodek, który gromadzi dane dotyczące sytuacji rodzinnej, zawodowej, zdrowotnej mieszkańców korzystających z pomocy oraz dane przekazywane przez inne podmioty, działające w systemie pomocy społecznej.

Realizując zadania z zakresu pomocy społecznej szczególną uwagę należy zwrócić na działania ukierunkowane na ochronę i polepszenie warunków życia najsłabszych grup społecznych, zagrożonych wykluczeniem społecznym oraz na tworzenie warunków umożliwiających im aktywne uczestnictwo w życiu społecznym. Tylko wspólne działanie wielu instytucji i osób daje szansę na kompleksową i długofalową pomoc osobom w trudnej sytuacji życiowej.

W obliczu wydłużania długości życia oraz starzenia się społeczeństwa gmina powinna zwracać uwagę na konieczność podjęcia działań w zakresie zapewnienia pomocy osobom starszym. Coraz więcej osób wymaga pomocy w formie skierowania i umieszczenia w domu pomocy społecznej oraz zwraca się z wnioskiem o wsparcie w postaci usług opiekuńczych.

W związku z tym wskazane jest też zwiększenie nakładów na usługi opiekuńcze, które są inną formą pomocy osobom, które z powodu wieku, choroby i innych przyczyn wymagają pomocy innych osób, a są tej pomocy pozbawione z różnych powodów. Obserwujemy wzrost zapotrzebowania na tą formę opieki. Usługi opiekuńcze obejmują pomoc w zaspokajaniu codziennych potrzeb życiowych, opiekę higieniczną, zaleconą przez lekarza pielęgnację oraz, w miarę możliwości, zapewnienie kontaktów z otoczeniem. Pomoc tą zapewniają opiekunki domowe w miejscu zamieszkania osoby.

W związku z wejściem w życie nowych uregulowań prawnych wskazane jest wdrożenie nowego modelu wsparcia rodziny i systemu pieczy zastępczej, a tym samym zwiększenie środków finansowych na realizację zadań w tym zakresie.

Z przedstawionego raportu wynika, że praca Ośrodka Pomocy Społecznej w Końskowoli w okresie sprawozdawczym odbywała się rytmicznie i przy zachowaniu norm prawnych. Problemy, które wystąpiły w 2017 roku Ośrodek rozwiązywał na bieżąco.

Pozostałe działania dotyczące pomocy społecznej wykonywane były zgodnie ze statutem w sposób rzetelny i zaspokajający potrzeby podopiecznych ośrodka.

Rok 2018 będzie dla Ośrodka kontynuacją realizowanych zadań i prowadzonych działań wynikających z ustaw oraz podejmowaniem nowych inicjatyw w zakresie rozwiązywania problemów społecznych, które są niezbędne, żeby instytucja pomocy społecznej była skuteczna, efektywna i nowoczesna.

W szczególności poprzez:

- 1) prowadzenie aktywnej integracji adresowanej do klientów pomocy społecznej z wykorzystaniem instrumentów aktywizacji społecznej, zawodowej, zdrowotnej i edukacyjnej,
- 2) realizację Strategii Rozwiązywania Problemów Społecznych Gminy Końskowola na lata 2014-2024
- 3) kontynuację realizacji Programu Przeciwdziałania Przemocy w Rodzinie Oraz Ochrony Ofiar Przemocy w Rodzinie w Gminie Końskowola na lata 2016 – 2021,
- 4) kontynuację realizacji Gminnego Programu Wspierania Rodziny w gminie Końskowola na lata 2016 - 2018,
- 5) podejmowanie kompleksowych działań na rzecz zmiany postaw klientów, zwiększania ich aktywności i współuczestniczenia w rozwiązywaniu trudnych sytuacji życiowych,
- 6) tworzenie i wdrażanie programów osłonowych służących realizacji zadań pomocy społecznej adresowanych do konkretnych grup podopiecznych,
- 7) realizację gminnych programów skierowanych na rozwiązywanie problemów społecznych (profilaktyka i przeciwdziałanie alkoholizmowi; przeciwdziałanie narkomanii),
- 8) prowadzenie elastycznej polityki kadrowej służącej utrzymaniu dobrej jakości obsługi klienta oraz prawidłowej realizacji zadań, obejmującej m.in. dostosowanie zatrudnienia do występujących potrzeb, wdrażanie systemu szkolenia i doksztalcania pracowników,
- 9) realizację zadań przypisanych jednostce w celu wdrożenia modelu Ośrodka Pomocy Społecznej służącego:
 - a) dalszej profesjonalizacji pracy socjalnej,
 - b) rozwijaniu środowiskowej pracy socjalnej (metody organizowania społeczności lokalnej) związanej z aktywizacją i integracją mieszkańców,
 - c) podnoszeniu jakości oferowanych usług społecznych, dostosowywaniu oferty usług do zmieniających się potrzeb indywidualnych i lokalnych z zastosowaniem innowacyjnych metod, techniki i narzędzi,
 - d) zwiększeniu współpracy z innymi podmiotami na poziomie lokalnym,
 - e) intensyfikacji współpracy z organizacjami pozarządowymi,
 - f) monitorowaniu funkcjonowania jednostki,
 - g) dokonywaniu ewaluacji pracy jednostki

Od roku 2016 budżet Ośrodka Pomocy Społecznej wzrósł trzykrotnie – spowodowane to jest poprzez realizację ustawy o pomocy państwa w wychowaniu dzieci. Niezbędne jest zwiększenie liczby etatów do obsługi finansowej zadania. Jednoosobowe stanowisko Głównej Księgowej zagraża płynności realizacji zadań w przypadku zwolnienia lekarskiego czy urlopu wypoczynkowego. Niezbędne jest zatrudnienie osoby do pomocy Głównej Księgowej przy realizacji zadań budżetowych.