

## ***Sprawozdanie:***

- *z działalności Ośrodka Pomocy Społecznej w Końskowoli,*
- *z realizacji Gminnego Programu Profilaktyki i Rozwiązywania Problemów Alkoholowych oraz Przeciwdziałania Narkomanii w Gminie Końskowola,*
- *z realizacji Gminnego Programu Przeciwdziałania Przemocy w Rodzinie Oraz Ochrony Ofiar Przemocy w Rodzinie w Gminie Końskowola na lata 2016-2021,*
- *z realizacji Gminnego Programu Wspierania Rodziny na lata 2016 – 2018 w Gminie Końskowola,*
- *z realizacji Strategii Rozwiązywania Problemów Społecznych Gminy Końskowola*
- *Wnioski i potrzeby OPS*

***za rok 2018***

## **Spis treści**

<b>I. Zakres zadań realizowanych przez Ośrodek Pomocy Społecznej w 2018r. ....</b>	<b>4</b>
<b>II. Kadra Ośrodka Pomocy Społecznej .....</b>	<b>7</b>
<b>III. Informacja finansowa z wykorzystania budżetu w 2018r.....</b>	<b>8</b>
<b>IV. Działalność Ośrodka Pomocy Społecznej w Końskowoli .....</b>	<b>11</b>
1. Realizacja ustawy o pomocy społecznej .....	11
2. Realizacja ustawy o wspieraniu rodziny i systemie pieczy zastępczej .....	13
3. Realizacja ustawy o świadczeniach rodzinnych .....	15
4. Realizacja ustawy o pomocy osobom uprawnionym do alimentów .....	20
5. Realizacja wieloletniego programu wspierania finansowego gmin w zakresie dożywiania „Pomoc państwa w zakresie dożywiania” .....	21
6. Realizacja programu Karta Dużej Rodziny .....	23
7. Realizacja ustawy o pomocy państwa w wychowaniu dzieci (500+) .....	24
8. Realizacja rządowego programu „Dobry Start” .....	26
9. Realizacja innych zadań .....	27
9.1 Usługi opiekuńcze.....	27
9.2 Domy Pomocy Społecznej.....	27
9.3 Środowiskowy Dom Samopomocy.....	28
9.4 Prace Społecznie użyteczne .....	28
9.5 Dodatki mieszkaniowe .....	29
9.6 Bank Żywności .....	29
<b>V. Realizacja Gminnego Programu Profilaktyki i Rozwiązywania Problemów     Alkoholowych oraz Przeciwdziałania Narkomanii w Gminie Końskowola     na rok 2018 .....</b>	<b>33</b>
<b>VI. Realizacja Gminnego Programu Przeciwdziałania Przemocy w Rodzinie Oraz     Ochrony Ofiar Przemocy w Rodzinie w Gminie Końskowola na lata 2016 –     2021.....</b>	<b>38</b>
<b>VII. Realizacja Gminnego Programu Wspierania Rodziny na lata 2016 – 2018 w     Gminie Końskowola.....</b>	<b>39</b>
1. Realizacja Gminnego Programu Wspierania Rodziny – Ośrodek Pomocy Społecznej .....	42
2. Realizacja Gminnego Programu Wspierania Rodziny – Środowiskowy Dom Samopomocy .....	43

3.	Realizacja Gminnego Programu Wspierania Rodziny – Ośrodek Wsparcia Środowiskowego „Nadzieja” .....	44
4.	Realizacja Gminnego Programu Wspierania Rodziny – Polski Związek Emerytów, Rencistów i Inwalidów Koło Nr 5 w Końskowoli .....	46
5.	Realizacja Gminnego Programu Wspierania Rodziny – Stowarzyszenie Akademia Rozwoju Kobiet Aktywnych „ARKA” .....	47
6.	Realizacja Gminnego Programu Wspierania Rodziny – Stowarzyszenie Osób Niepełnosprawnych, Opiekunów i Przyjaciół „Radość” .....	48
7.	Realizacja Gminnego Programu Wspierania Rodziny – Gminny Ośrodek Kultury w Końskowoli im. K. Walczak .....	51
8.	Realizacja Gminnego Programu Wspierania Rodziny – Gminny Ośrodek Zdrowia .....	62
9.	Realizacja Gminnego Programu Wspierania Rodziny – Placówki Oświatowe .....	64
9.1	Działania podjęte na rzecz dzieci i rodzin w 2018r. – Samorządowa Administracja Placówek Oświatowych. ....	65
9.2	Działania podjęte na rzecz dzieci i rodzin w 2018r. - w Zespole Szkół w Końskowoli – Gimnazjum.....	67
9.3.	Działania podjęte na rzecz dzieci i rodzin w 2018r. - w Szkole Podstawowej w Końskowoli.....	67
9.4.	Działania podjęte na rzecz dzieci i rodzin w 2018r. – w Gminnym Przedszkolu w Końskowoli. ....	70
9.5.	Działania podjęte na rzecz dzieci i rodzin w 2018r. – w Zespole Placówek Oświatowych w Pożogu.....	71
9.6.	Działania podjęte na rzecz dzieci i rodzin w 2018r. – w Szkole Podstawowej w Chrzachowie. ....	73
VIII.	Realizacja Strategii Rozwiązywania Problemów Społecznych Gminy Końskowola. ....	75
IX.	Wnioski i potrzeby OPS. ....	77

## **I. Zakres zadań realizowanych przez Ośrodek Pomocy Społecznej w 2018r.**

W roku 2018 Ośrodek Pomocy Społecznej w Końskowoli realizował szeroki zakres zadań, wynikających m.in. z następujących ustaw, uchwał i rozporządzeń:

1. Konstytucja Rzeczypospolitej Polskiej z dnia 2 kwietnia 1997r.
2. Ustawa z dnia 12 marca 2004r. o pomocy społecznej.
3. Ustawa z dnia 28 listopada 2003r. o świadczeniach rodzinnych.
4. Ustawa z dnia 7 września 2007r. o pomocy osobom uprawnionym do alimentów.
5. Ustawa z dnia 9 czerwca 2011r. o wspieraniu rodziny i systemie pieczy zastępczej.
6. Ustawa z dnia 8 marca 1990r. o samorządzie gminnym.
7. Ustawa z dnia 26 października 1982r. w wychowaniu w trzeźwości i przeciwdziałaniu alkoholizmowi.
8. Ustawa z dnia 29 lipca 2005r. o przeciwdziałaniu przemocy w rodzinie.
9. Ustawa z dnia 19 sierpnia 1994r. o ochronie zdrowia psychicznego.
10. Ustawa z dnia 20 kwietnia 2004r. o promocji zatrudnienia i instytucjach rynku pracy.
11. Ustawa z dnia 27 sierpnia 2004r. o świadczeniach opieki zdrowotnej finansowanych ze środków publicznych.
12. Ustawa z dnia 29 lipca 2005r. o przeciwdziałaniu narkomanii.
13. Ustawa z dnia 27 sierpnia 1997r. o rehabilitacji zawodowej i społecznej oraz zatrudnianiu osób niepełnosprawnych.
14. Ustawa z dnia 25 lutego 1964r. Kodeks rodzinny i opiekuńczy.
15. Uchwała Nr 221 Rady Ministrów z dnia 10 grudnia 2013r. w sprawie ustanowienia wieloletniego programu wspierania finansowego gmin w zakresie dożywiania „Pomoc państwa w zakresie dożywiania” na lata 2014-2020.
16. Uchwały Nr XLIII/203/14 Rady Gminy Końskowola z dnia 19 lutego 2014r. w sprawie podwyższenia kryterium dochodowego uprawniającego do przyznania pomocy w zakresie dożywiania oraz zasad zwrotu wydatków za świadczenia udzielane w ramach programu wieloletniego „Pomoc państwa w zakresie dożywiania” na lata 2014-2020.
17. Rozporządzenia Rady Ministrów z dnia 11 lipca 2018r. w sprawie zweryfikowanych kryteriów dochodowych oraz kwot świadczeń pieniężnych z pomocy społecznej.
18. Ustawa z dnia 13 października 1998r. o systemie ubezpieczeń społecznych.
19. Ustawa z dnia 27 sierpnia 2009r. o finansach publicznych.
20. Rozporządzenie Parlamentu Europejskiego i Rady (UE) 2016/679 z dnia 27 kwietnia 2016 r. w sprawie ochrony osób fizycznych w związku z przetwarzaniem danych osobowych i w sprawie swobodnego przepływu takich danych oraz uchylenia dyrektywy 95/46/WE (RODO).
21. Rozporządzenie Ministra Gospodarki i Pracy z dnia 25 października 2005r. w sprawie trybu organizowania prac społecznie użytecznych.

22. Ustawa z dnia 24 kwietnia 2003r. o działalności pożytku publicznego i o wolontariacie.
23. Rozporządzenie Ministra Pracy i Polityki Społecznej z dnia 9 grudnia 2010r. w sprawie środowiskowych domów samopomocy.
24. Ustawa z dnia 21 czerwca 2001r. o dodatkach mieszkaniowych.
25. Ustawa z dnia 10 kwietnia 1997r. - Prawo energetyczne
26. Ustawa z dnia 5 grudnia 2014r. o Karcie Dużej Rodziny
27. Ustawa z dnia 11 lutego 2016 r. o pomocy państwa w wychowywaniu dzieci
28. Rozporządzenie Ministra Rodziny, Pracy i Polityki Społecznej z dnia 18 lutego 2016r. w sprawie sposobu i trybu postępowania w sprawach o świadczenie wychowawcze.
29. Ustawa z dnia 4 listopada 2016r. o wsparciu kobiet w ciąży i rodzin „Za życiem”
30. Ustawa z dnia 4 kwietnia 2014r. o ustaleniu i wypłacie zasiłków dla opiekunów
31. Rozporządzenie Rady Ministrów z dnia 30 maja 2018r. w sprawie szczegółowych warunków realizacji rządowego programu „Dobry start”

Ponadto na mocy porozumienia z Wójtem Gminy realizowaliśmy wypłatę dodatków mieszkaniowych, dodatków energetycznych, Kartę Dużej Rodziny, Zespół Interdyscyplinarny.

Do zadań własnych gminy o charakterze obowiązkowym należy: (art. 17 ust. 1 ustawy o pomocy społecznej)

- 1) opracowanie i realizacja gminnej strategii rozwiązywania problemów społecznych ze szczególnym uwzględnieniem programów pomocy społecznej, profilaktyki i rozwiązywania problemów alkoholowych i innych, których celem jest integracja osób i rodzin z grup szczególnego ryzyka;
- 2) sporządzanie, zgodnie z art. 16a, oceny w zakresie pomocy społecznej;
- 3) udzielanie schronienia, zapewnienie posiłku oraz niezbędnego ubrania osobom tego pozbawionym;
- 4) przyznawanie i wypłacanie zasiłków okresowych;
- 5) przyznawanie i wypłacanie zasiłków celowych;
- 6) przyznawanie i wypłacanie zasiłków celowych na pokrycie wydatków powstałych w wyniku zdarzenia losowego;
- 7) przyznawanie i wypłacanie zasiłków celowych na pokrycie wydatków na świadczenia zdrowotne osobom bezdomnym oraz innym osobom niemającym dochodu i możliwości uzyskania świadczeń na podstawie przepisów o świadczeniach opieki zdrowotnej finansowanych ze środków publicznych;
- 8) przyznawanie zasiłków celowych w formie biletu kredytowanego;
- 9) opłacanie składek na ubezpieczenia emerytalne i rentowe za osobę, która zrezygnuje z zatrudnienia w związku z koniecznością sprawowania bezpośredniej, osobistej opieki nad długotrwale lub ciężko chorym członkiem rodziny oraz wspólnie niezamieszkującymi matką, ojcem lub rodzeństwem;
- 10) praca socjalna;

- 11) organizowanie i świadczenie usług opiekuńczych, w tym specjalistycznych, w miejscu zamieszkania, z wyłączeniem specjalistycznych usług opiekuńczych dla osób z zaburzeniami psychicznymi;
- 12) prowadzenie i zapewnienie miejsc w mieszkaniach chronionych;
- 13) (*uchylony*);
- 14) dożywanie dzieci;
- 15) sprawienie pogrzebu, w tym osobom bezdomnym;
- 16) kierowanie do domu pomocy społecznej i ponoszenie odpłatności za pobyt mieszkańca gminy w tym domu;
- 16a) pomoc osobom mającym trudności w przystosowaniu się do życia po zwolnieniu z zakładu karnego;
- 17) sporządzanie sprawozdawczości oraz przekazywanie jej właściwemu wojewodzie, również w formie dokumentu elektronicznego, z zastosowaniem systemu teleinformatycznego;
- 18) utworzenie i utrzymywanie ośrodka pomocy społecznej, w tym zapewnienie środków na wynagrodzenia pracowników;
- 19) przyznawanie i wypłacanie zasiłków stałych;
- 20) opłacanie składek na ubezpieczenie zdrowotne określonych w przepisach o świadczeniach opieki zdrowotnej finansowanych ze środków publicznych.

Do zadań własnych gminy należy: (art. 17 ust. 2 ustawy o pomocy społecznej)

- 1) przyznawanie i wypłacanie zasiłków specjalnych celowych;
- 2) przyznawanie i wypłacanie pomocy na ekonomiczne usamodzielnienie w formie zasiłków, pożyczek oraz pomocy w naturze;
- 3) prowadzenie i zapewnienie miejsc w domach pomocy społecznej i ośrodkach wsparcia o zasięgu gminnym oraz kierowanie do nich osób wymagających opieki;
- 4) podejmowanie innych zadań z zakresu pomocy społecznej wynikających z rozeznanych potrzeb gminy, w tym tworzenie i realizacja programów osłonowych,
- 5) współpraca z powiatowym urzędem pracy w zakresie upowszechniania ofert pracy oraz informacji o wolnych miejscach pracy, upowszechniania informacji o usługach poradnictwa zawodowego i o szkoleniach oraz realizacji Programu Aktywizacja i Integracja, o którym mowa w przepisach o promocji zatrudnienia i instytucjach rynku pracy.

Do zadań zleconych z zakresu administracji rządowej realizowanych przez gminę należy: (art. 18 ustawy o pomocy społecznej)

- 1) organizowanie i świadczenie specjalistycznych usług opiekuńczych w miejscu zamieszkania dla osób z zaburzeniami psychicznymi;
- 2) przyznawanie i wypłacanie zasiłków celowych na pokrycie wydatków związanych z kłeską żywiołową lub ekologiczną;
- 3) prowadzenie i rozwój infrastruktury środowiskowych domów samopomocy dla osób z zaburzeniami psychicznymi;

- 4) realizacja zadań wynikających z rządowych programów pomocy społecznej, mających na celu ochronę poziomu życia osób, rodzin i grup społecznych oraz rozwój specjalistycznego wsparcia;
- 5) przyznawanie i wypłacanie zasiłków celowych, a także udzielanie schronienia, posiłku oraz niezbędnego ubrania cudzoziemcom, o których mowa w art. 5a;
- 6) przyznawanie i wypłacanie zasiłków celowych, a także udzielanie schronienia, posiłku i niezbędnego ubrania cudzoziemcom, którzy uzyskali zgodę na pobyt tolerowany na terytorium Rzeczypospolitej Polskiej;
- 7) wypłacanie wynagrodzenia za sprawowanie opieki.

## **II. Kadra Ośrodka Pomocy Społecznej**

Utworzenie i utrzymywanie ośrodka pomocy społecznej, w tym zapewnienie środków na wynagrodzenia pracowników jest zadaniem obowiązkowym gminy wynikającym z art. 17 ust 18 ustawy o pomocy społecznej. W Ośrodku Pomocy Społecznej w Końskowoli, w roku sprawozdawczym zatrudnionych było 14 osób.

Do realizacji zadań wynikających z ustawy o pomocy społecznej Ośrodek Pomocy Społecznej zatrudnia pracowników socjalnych. Zgodnie z art. 110 ust. 11 w/w ustawy OPS zatrudnia pracowników socjalnych proporcjonalnie do liczby ludności gminy w stosunku jeden pracownik socjalny na 2 tys. mieszkańców, nie mniej jednak niż trzech pracowników.

W roku 2018 zatrudnionych było 6 pracowników socjalnych (6 etatów) świadczących pomoc w formie pracy socjalnej i przeprowadzających wywiady środowiskowe w środowisku zamieszkania, w tym:

- ✓ Starszy specjalista pracy socjalnej,
- ✓ Starszy pracownik socjalny – 2 osoby,
- ✓ Pracownik socjalny – 2 osoby,
- ✓ Pracownik socjalny – od X/2018r. (umowa po stażu)

Poza tym skład kadry Ośrodka Pomocy Społecznej stanowi:

- ✓ Kierownik,
- ✓ Główna Księgowa,
- ✓ Informatyk, który jest jednocześnie kasjerem i pracownikiem administracyjnym,
- ✓ Inspektor do spraw świadczeń rodzinnych,
- ✓ Inspektor do spraw świadczeń rodzinnych i funduszu alimentacyjnego,
- ✓ 2 referentów do spraw świadczeń rodzinnych – świadczenia wychowawcze, (w tym 1 w okresie X-XII/2018r.)
- ✓ Asystent rodziny.

W ośrodku wyodrębnione się trzy niezależne komórki:

- dział administracyjno-księgowy,
- dział pracy socjalnej i pomocy rodzinie,
- dział świadczeń rodzinnych, funduszu alimentacyjnego i świadczeń wychowawczych.

### III. Informacja finansowa z wykorzystania budżetu w 2018r.

#### WYDATKI - ZADANIA WŁASNE - 2018

Rozdział	Rodzaj zadania	Plan	Wydatki
85153	<b>Zwalczanie narkomanii -</b> (realizacja programów profilaktycznych, szkolenia, prenumerata, pozostałe zadania statutowe)	<b>10.000,00</b>	<b>9.763,00</b>
85154	<b>Przeciwdziałanie alkoholizmowi -</b> (wynagrodzenia przewodniczącej, sekretarza, diety członków GKRPA, za prowadzenie zajęć terapeutyczno-profilaktycznych, usługi psychologiczne, warsztaty profilaktyczne, pozostałe zadania statutowe)	<b>62.000,00</b>	<b>60.297,14</b>
85202	<b>Odpłatność za pobyt w Domach Pomocy Społecznej</b>	<b>70.800,00</b>	<b>70.080,38</b>
85205	<b>Zadania w zakresie przeciwdziałania przemocy w rodzinie -</b> (materiały biurowe, delegacje, szkolenia)	<b>5.600,00</b>	<b>3.572,01</b>
85213	<b>Składki na ubezpieczenie zdrowotne -</b> (od zasiłków stałych)	<b>24.064,00</b>	<b>23.427,99</b>
85214	<b>Zasiłki i pomoc w naturze -</b> (zasiłki celowe i okresowe)	<b>213.026,00</b>	<b>199.596,00</b>
85216	<b>Zasiłki stałe</b>	<b>268.948,00</b>	<b>263.471,35</b>
85219	<b>Wydatki na utrzymanie OPS -</b> (w tym wynagrodzenia osobowe, utrzymanie pomieszczeń biurowych, podatek od nieruchomości, prenumerata, opłaty telefoniczne i pocztowe, zakup artykułów biurowych, wyposażenia, zakup drobnych usług pozostałych)	<b>632.450,00</b>	<b>610.424,63</b>
85228	<b>Usługi opiekuńcze -</b> (wynagrodzenie opiekunek, składki ZUS)	<b>203.800,00</b>	<b>198.293,63</b>
85230	<b>Pomoc w zakresie dożywiania -</b> (koszt programu „Pomoc państwa w zakresie dożywiania”)	<b>306.666,00</b>	<b>260.253,40</b>
85295	<b>Pozostała działalność -</b> (wydatki związane z pracami społecznie użytecznymi)	<b>6.100,00</b>	<b>5.966,40</b>



85504	<b>Wspieranie rodziny -</b> (wynagrodzenie asystenta rodziny, składki ZUS, szkolenia, delegacje)	<b>63.967,00</b>	<b>55.113,65</b>
85508	<b>Rodziny zastępcze -</b> (wydatki przeznaczone na opłaty związane z pobytem dzieci w rodzinie zastępczej)	<b>32.000,00</b>	<b>31.938,39</b>
	<b>RAZEM</b>	<b>1.899.421,00</b>	<b>1.792.197,97</b>

### **WYDATKI - ZADANIA ZLECONE - 2018**

<b>Rozdział</b>	<b>Rodzaj zadania</b>	<b>Plan</b>	<b>Wydatki</b>
85195	<b>Ochrona zdrowia -</b> (wydatki związane wydaniem decyzji na ubezpieczenie zdrowotne dla osób nie posiadających innego źródła ubezpieczenia)	<b>200,00</b>	<b>50,00</b>
85213	<b>Składki na ubezpieczenie zdrowotne –</b> (składki na ubezpieczenie zdrowotne od osób pobierających świadczenie pielęgnacyjne)	<b>31.800,00</b>	<b>28.824,93</b>
85501	<b>Świadczenia wychowawcze -</b> (realizacja ustawy o pomocy państwa w wychowywaniu dzieci)	<b>5.529.100,00</b>	<b>5.501.195,35</b>
85502	<b>Świadczenia rodzinne -</b> (realizacja ustawy o świadczeniach rodzinnych i funduszu alimentacyjnym)	<b>3.233.000,00</b>	<b>3.106.423,13</b>
85503	<b>Karta Dużej Rodziny –</b> (koszty związane z wydawaniem Karty Dużej Rodziny)	<b>170,00</b>	<b>70,00</b>
85504	<b>Świadczenie „Dobry Start” -</b> (realizacja Rozporządzenia w sprawie szczegółowych warunków realizacji rządowego programu „Dobry start”)	<b>332.350,00</b>	<b>330.716,39</b>
	<b>RAZEM</b>	<b>9.126.620,00</b>	<b>8.967.279,80</b>

## **DOCHODY - ZADANIA WŁASNE - 2018**

<b>Dochody budżetu</b>	<b>Wysokość środków finansowych w zł.</b>
- wpływy z odpłatności za pobyt w Domach Pomocy Społecznej	<b>3.710,90</b>
- wpływy z odpłatności za pobyt w ŚDS (5% z odpłatności)	<b>398,54</b>
- odsetki inne (od nienależnie pobranych świadczeń)	<b>36,25</b>
- odsetki naliczone od środków finansowych znajdujących się na rachunku bankowym ośrodka	<b>317,77</b>
- dochody uzyskane z odpłatności za usługi opiekuńcze	<b>31.751,81</b>
- dochody uzyskane ze zwrotów nienależnie pobranych zasiłków okresowych za lata ubiegłe	<b>1.606,50</b>
- dochody uzyskane z wyegzekwowanych przez komornika zaliczek alimentacyjnych i świadczeń z funduszu alimentacyjnego w części przypadającej wg przepisów jednostkom samorządu terytorialnego	<b>40.225,85</b>
<b>RAZEM</b>	<b>78.047,62</b>

## **DOCHODY – ZADANIA ZLECONE - 2018**

<b>Dochody budżetu</b>	<b>Wysokość środków finansowych w zł.</b>
- wpływy z odpłatności za pobyt w Środowiskowym Domu Samopomocy w Końskowoli	<b>7.970,08</b>
- zwrot zaliczki alimentacyjnej (wyegzekwowanej przez komornika)	<b>20.233,84</b>
- zwrot świadczeń z funduszu alimentacyjnego (wyegzekwowanych przez komornika)	<b>110.622,06</b>
<b>RAZEM</b>	<b>138.825,98</b>

## **IV. Działalność Ośrodka Pomocy Społecznej w Końskowoli**

### **1. Realizacja ustawy o pomocy społecznej**

Ośrodek Pomocy Społecznej w Końskowoli jest jednostką organizacyjną realizującą zadania pomocy społecznej mającą na celu umożliwienie osobom i rodzinom przezwyciężenie trudnych sytuacji życiowych, których nie są one w stanie pokonać wykorzystując własne środki, możliwości i uprawnienia.

Pomoc społeczna wspiera osoby i rodziny w wysiłkach zmierzających do zaspokojenia niezbędnych potrzeb i umożliwia im życie w warunkach odpowiadających godności człowieka. Pomoc społeczna podejmuje działania zmierzające do życiowego usamodzielnienia osób i rodzin oraz ich integracji ze środowiskiem.

Na dzień 31.12.2018r. gminę Końskowola zamieszkiwało 8.910 osób (*dane USC Końskowola*).

W roku 2018 pomocą społeczną objętych zostało **218** rodzin. W rodzinach tych było 455 osób, co stanowi 5,11 % ogółu ludności gminy Końskowola.

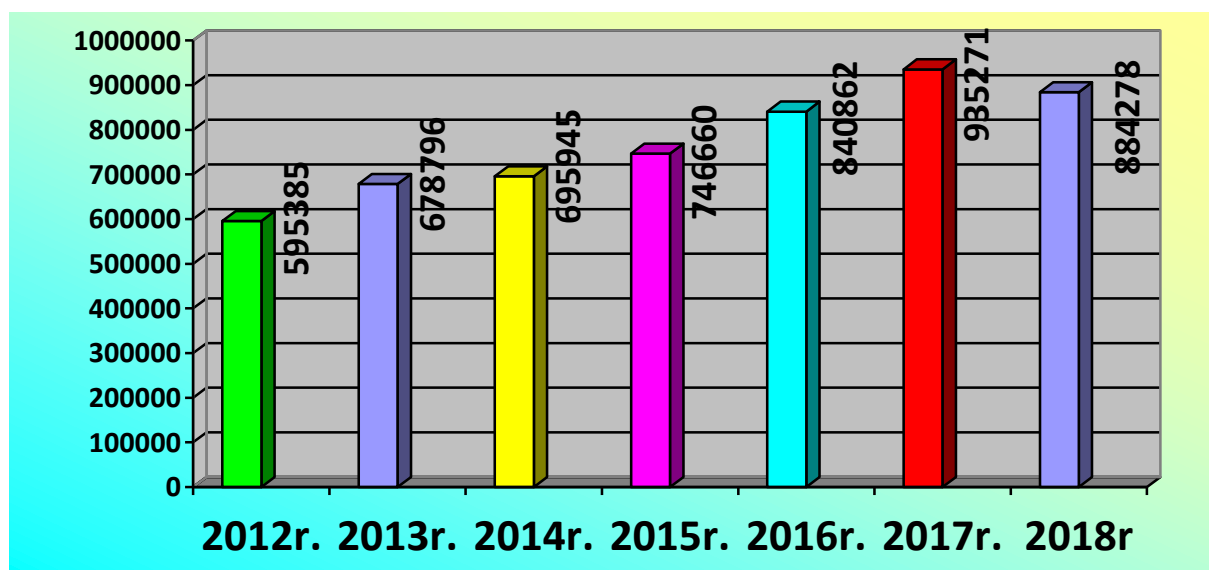
Obecnie prawo do świadczeń z pomocy społecznej posiadają osoby i rodziny, których dochód nie przekracza:

- w przypadku osoby samotnie gospodarującej – 701,00zł.;
- w przypadku rodziny – 528,00zł. na osobę w rodzinie, przy jednoczesnym wystąpieniu przesłanek określonych w art. 7 ustawy o pomocy społecznej.

Na realizację zadań pomocy społecznej w 2018r. wydatkowaliśmy środki w wysokości:

Rodzaj zadania:	2018r.
zadania własne	884.278,00 zł.
zadania zlecone	0,00 zł.
<b>RAZEM</b>	<b>884.278,00 zł.</b>

### Wartość pomocy udzielonej w latach 2012 - 2018



Wykres 1 – Wydatkowane środki na realizację zadań pomocy społecznej w latach 2012-2018

Szczegółowy zakres form i świadczeń udzielonej pomocy przedstawia się następująco:

#### UDZIELONE ŚWIADCZENIA - ZADANIA WŁASNE - 2018r.

Formy pomocy	Liczba rodzin	Liczba osób w rodzinach	Liczba świadczeń	Kwota świadczeń
ZASIŁKI STAŁE	46	63	525	261.278
ZASIŁKI OKRESOWE	51	100	248	73.362
POSIŁEK	66	206	18.627	103.694
USŁUGI OPIEKUŃCZE	33	42	12.383	169.647
SPRAWIENIE POGRZEBU	1	1	1	2.000
ZASIŁKI CELOWE (Na pokrycie wydatków powstałych w wyniku zdarzenia losowego)	2	5	X	8.000
ZASIŁKI CELOWE I W NATURZE	187	412	X	266.297
<i>w tym: zasilki specjalne celowe</i>	75	143	122	40.500
<b>RAZEM</b>				<b>884.278,00</b>
DOMY POMOCY SPOŁECZNEJ	3	3	36	66.369

Jeśli chodzi o powody przyznania pomocy w 2018r. – to przedstawiają się one następująco:

<b>Powód trudnej sytuacji życiowej</b>	<b>Liczba rodzin</b>	<b>Liczba osób w rodzinach</b>
Ubóstwo	112	230
Bezdomność	4	4
Potrzeba ochrony macierzyństwa	17	106
Bezrobocie	58	121
Niepełnosprawność	97	185
Długotrwała choroba	105	193
Przemoc w rodzinie	0	0
Bezradn. w spr. opiek.-wychow. i prow. gosp. dom. - ogółem	66	228
w tym rodziny niepełne	16	54
w tym rodziny wielodzietne	15	97
Alkoholizm	17	42
Narkomania	2	4

## **2. Realizacja ustawy o wspieraniu rodziny i systemie pieczy zastępczej**

Głównym założeniem ustawy z dnia 9 czerwca 2011 roku o wspieraniu rodziny i systemie pieczy zastępczej jest zapewnienie przez gminę niezbędnego wsparcia dla rodziny, która ma trudności z wypełnianiem swojej funkcji opiekuńczo - wychowawczej. Wsparcie to przyjmuje postać pracy z rodziną oraz pomocy w opiece i wychowywaniu dziecka. Praca z rodziną przejawiać się może poprzez konsultacje, poradnictwo specjalistyczne, mediacje, terapie, świadczenie dla rodzin z dziećmi usług opiekuńczych i specjalistycznych, zapewnienie pomocy prawnej, czy organizację grup wsparcia. Praca z rodziną prowadzona jest również w sytuacji, gdy dziecko zostaje czasowo umieszczone poza rodziną. Warto zaznaczyć, iż ustawa ta wprowadza funkcję asystenta rodziny.

Asystent rodziny opracowuje i realizuje plan pracy z rodziną, który tworzy współpracując z pracownikiem socjalnym oraz rodziną, pomaga w poprawieniu sytuacji życiowej rodziny, pomaga rodzinie rozwiązywać problemy socjalne, psychologiczne oraz wychowawcze, wspiera aktywność społeczną rodziny, motywuje do podnoszenia kwalifikacji zawodowych oraz szukania i podejmowania pracy zarobkowej, wspiera dzieci, w razie zagrożenia bezpieczeństwa dzieci i rodziny podejmuje działania zaradcze i interwencyjne, prowadzi dokumentację dotyczącą pracy z rodziną, monitoruje funkcjonowanie rodziny, gdy zakończy już z nią prace jak i współpracuje z

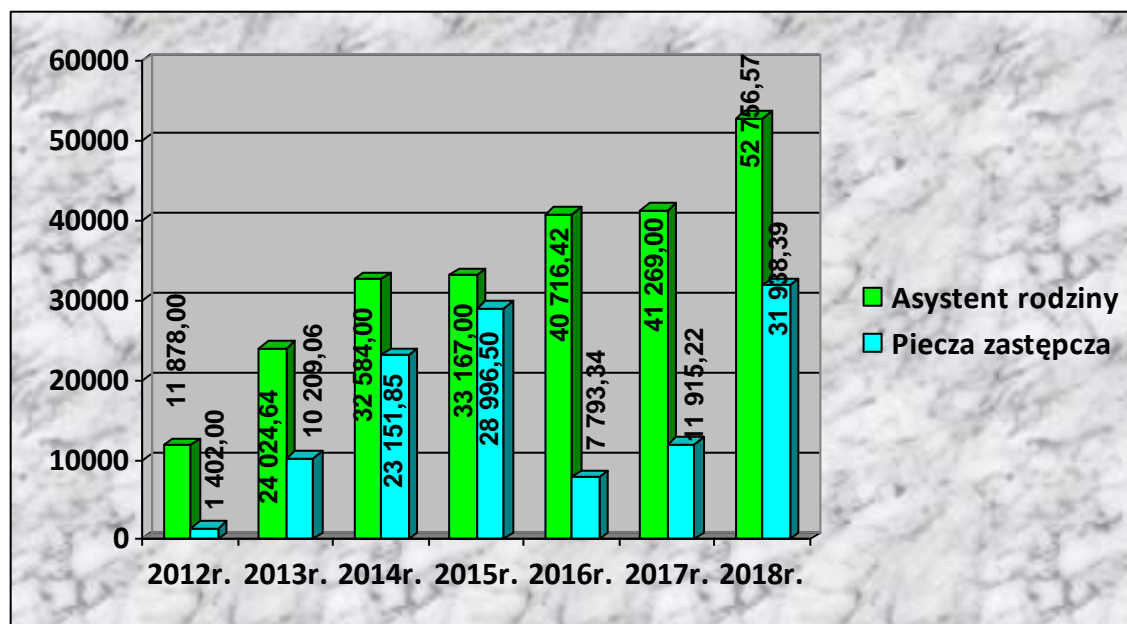
jednostkami administracji rządowej i pozarządowej w celu działania na rzecz dziecka i rodziny.

Efekt pracy asystenta rodziny powinno stanowić wzmocnienie więzi w rodzinie, jej integracja wewnętrzna, zewnętrzna oraz odbudowanie jej funkcji opiekuńczo - wychowawczej. Najbardziej istotnym celem w pracy asystenta z rodziną jest to, by nie dopuścić do oderwania dziecka od środowiska rodziny biologicznej oraz rozpadu więzi z rodzicami. Należy stwierdzić, iż pomoc asystenta rodziny jest niezbędnym elementem wsparcia rodziny i pracy socjalnej Ośrodka. Znacząco poprawia sytuację rodzin niewydolnych wychowawczo, rodzin wielodzietnych nieradzących sobie z trudnościami dnia codziennego, rodzin dotkniętych uzależnieniami i przemocą.

W ramach ustawy o wspieraniu rodziny i systemie pieczy zastępczej zatrudniono asystenta rodziny od 1 lutego 2013r., który w 2018r. pracował z 15 rodzinami – **wartość zadania 52.756,57zł.** (15.869,64zł. – środki z dotacji celowej, 6.241,57zł. – środki z Funduszu Pracy, 30.645,36 zł. – kwota udziału własnego).

W przypadku umieszczenia dziecka w rodzinie zastępczej albo w rodzinnym domu dziecka gmina właściwa ze względu na miejsce zamieszkania dziecka przed umieszczeniem go po raz pierwszy w pieczy zastępczej ponosi wydatki na opiekę i wychowanie dziecka (art. 191 ust. 9 ustawy o wspieraniu rodziny i systemie pieczy zastępczej).

Ośrodek ponosił odpłatność za 9 dzieci umieszczonych w pieczy zastępczej – **wartość zadania 31.938,39zł.**



Wykres 2 – Wydatkowane środki na realizację zadań: Asystent rodziny oraz Piecza zastępcza w latach 2012-2018

### **3. Realizacja ustawy o świadczeniach rodzinnych**

Funkcjonujący aktualnie system świadczeń rodzinnych został wprowadzony 1 maja 2004r. Podstawę prawną systemu stanowi ustawa z dnia 28 listopada 2003r. o świadczeniach rodzinnych (tekst jednolity: Dz. U. z 2018r., poz. 2220 z późn. zm.).

System świadczeń rodzinnych jest systemem pozaubezpieceniowym, zorganizowanym na zasadzie zaopatrzeniowej, finansowanym z budżetu państwa. System świadczeń rodzinnych oparty jest o zasadę pomocniczości, uwzględniającą regułę, że osobami w pierwszej kolejności zobowiązanymi do łżenia na utrzymanie dzieci są ich rodzice. W przypadku, gdy ich środki i uprawnienia są niewystarczające do wychowania i utrzymania dzieci, przysługuje pomoc państwa w postaci świadczeń rodzinnych. W sytuacji osób samotnie wychowujących dzieci oznacza to konieczność zasądzenia alimentów na rzecz dziecka od drugiego z rodziców.

Świadczenia rodzinne mają charakter obligatoryjny. Te z nich, które uzależnione są od spełniania kryterium dochodowego są udzielane na roczne okresy zasiłkowe. Przy ustalaniu uprawnień do świadczeń rodzinnych, uzależnionych od kryterium dochodowego, brane są pod uwagę dochody osiągnięte w roku poprzedzającym okres zasiłkowy. W przypadkach określonych w ustawie dochód ten pomniejsza się o dochód utracony lub powiększa o dochód uzyskany.

Ustawa określa warunki nabywania prawa do świadczeń rodzinnych oraz zasady ustalania, przyznawania i wypłacania tych świadczeń.

Kwoty kryteriów dochodowych uprawniających do zasiłku rodzinnego, a także wysokość poszczególnych świadczeń rodzinnych podlegają weryfikacji co 3 lata, z uwzględnieniem wyników badań prognozy wsparcia dochodowego rodzin. Pierwszej weryfikacji dokonano w 2006 roku, następnej - 1 listopada 2009r., w wyniku czego podniesione zostały kwoty niektórych rodzajów świadczeń rodzinnych, natomiast ostatnia weryfikacja miała miejsce 1 listopada 2015r., w wyniku której podniesione zostały kwoty kryteriów dochodowych uprawniających do świadczeń rodzinnych.

Kryterium dochodowe dotyczy dochodu netto, tj. po odliczeniu podatku dochodowego i składek na ubezpieczenie społeczne oraz na ubezpieczenie zdrowotne.

Od 1 listopada 2015r. wysokość kryterium dochodowego uprawniającego do otrzymania zasiłku rodzinnego nie zmieniła się i nadal wynosi **674,00zł.**, a w przypadku gdy członkiem rodziny jest dziecko niepełnosprawne – **764,00zł.**

Od 1 listopada 2018 roku, po raz pierwszy od 12 lat wzrósł zasiłek pielęgnacyjny z kwoty 153,00zł. – na kwotę 184,42zł (wzrost o 31,42 zł) – I etap.

Od 1 listopada 2019 r. będzie wynosił 215,84 zł (wzrost o kolejne 31,42 zł) – II etap. Docelowo kwota tego zasiłku wzrasta o ponad 40%.

Podwyższone zostały też świadczenia dla opiekunów osób niepełnosprawnych, które nie były podnoszone od momentu ich wprowadzenia. Specjalny zasiłek opiekuńczy – do 620,00zł (wzrost o 19,2 proc., czyli o 100 zł). Rząd zdecydował też, aby zwiększona została kwota zasiłku dla opiekuna i od 1 listopada 2018 r. wyniesie 620,00zł (wzrost o 100 zł). Pozostałe świadczenia dla rodzin oraz kryteria dochodowe uprawniające do otrzymania wsparcia pozostają bez zmian.

Zgodnie z Ustawą z dnia 28 listopada 2003 r. o świadczeniach rodzinnych świadczeniami takimi są:

- 1) zasiłek rodzinny oraz dodatki do zasiłku rodzinnego;
- 2) jednorazowa zapomoga z tytułu urodzenia się dziecka;
- 3) świadczenia opiekuńcze: zasiłek pielęgnacyjny, świadczenie pielęgnacyjne oraz wprowadzony od 1 stycznia 2013r. specjalny zasiłek opiekuńczy;
- 4) zasiłek dla opiekuna jako świadczenie będące realizacją wyroku Trybunału Konstytucyjnego z dnia 5 grudnia 2013 r., sygn. akt TK akt K 27/13
- 5) świadczenie rodzicielskie

### **Aktualne wysokości świadczeń:**

#### **1. Wysokość zasiłku rodzinnego wynosi miesięcznie:**

- 1) **95,00zł.** na dziecko w wieku do ukończenia 5 roku życia;
- 2) **124,00zł.** na dziecko w wieku powyżej 5 roku życia do ukończenia 18 roku życia;
- 3) **135,00zł.** na dziecko w wieku powyżej 18 roku życia do ukończenia 24 roku życia.

#### **2. Dodatki do zasiłku rodzinnego:**

- ☺ z tytułu urodzenia dziecka przysługuje **jednorazowo w wysokości 1.000,00zł.**
- ☺ z tytułu opieki nad dzieckiem w okresie korzystania z urlopu wychowawczego przysługuje **w wysokości 400,00zł.** miesięcznie.
- ☺ z tytułu samotnego wychowywania dziecka przysługuje **w wysokości 193,00zł. miesięcznie na dziecko, nie więcej jednak niż 386,00zł. na wszystkie dzieci.**
- ☺ z tytułu wychowywania dziecka w rodzinie wielodzietnej wynosi **95,00zł.** miesięcznie na trzecie i na następne dzieci uprawnione do zasiłku rodzinnego.
- ☺ z tytułu kształcenia i rehabilitacji dziecka niepełnosprawnego wynosi miesięcznie:
  - 1) **90,00zł.** na dziecko w wieku do ukończenia 5 roku życia;
  - 2) **110,00zł.** na dziecko w wieku pow. 5 roku życia do ukończenia 24 roku życia.
- ☺ **z tytułu podjęcia przez dziecko nauki w szkole poza miejscem zamieszkania przysługuje:**
  - 1) w związku z zamieszkiwaniem w miejscowości, w której znajduje się siedziba szkoły ponadgimnazjalnej lub szkoły artystycznej, w której realizowany jest obowiązek szkolny i obowiązek nauki, a także szkoły podstawowej lub gimnazjum w przypadku dziecka lub osoby uczącej się, legitymującej się orzeczeniem o niepełnosprawności lub o stopniu niepełnosprawności – **w wysokości 113,00zł. miesięcznie na dziecko** albo
  - 2) w związku z dojazdem z miejsca zamieszkania do miejscowości, w której znajduje się siedziba szkoły, w przypadku dojazdu do szkoły ponadgimnazjalnej, a także szkoły artystycznej, w której realizowany jest obowiązek szkolny i obowiązek nauki w zakresie odpowiadającym nauce w szkole ponadgimnazjalnej - **w wysokości 69,00zł. miesięcznie na dziecko**
- ☺ **z tytułu rozpoczęcia roku szkolnego przysługuje raz w roku szkolnym w wysokości 100,00zł. na dziecko.**



3. Z tytułu urodzenia się żywego dziecka przysługuje jednorazowa zapomoga z tytułu urodzenia się dziecka w wysokości **1.000,00zł.** na jedno dziecko - przysługuje matce lub ojcu dziecka, opiekunowi prawnemu albo opiekunowi faktycznemu dziecka, jeżeli **dochód rodziny w przeliczeniu na osobę nie przekroczy kwoty 1922,00zł. netto.**
4. Świadczenie rodzicielskie – **1.000,00zł.**
5. **Wysokość zasiłku pielęgnacyjnego wynosi 184,42zł. miesięcznie.**
6. Od 1 stycznia 2017r. **świadczenie pielęgnacyjne wynosiło 1.406,00zł miesięcznie.** Od 1 stycznia 2018 roku przewidziana została coroczna waloryzacja wysokości świadczenia pielęgnacyjnego, polegająca na corocznym wzroście wysokości tego świadczenia o procentowy wskaźnik, o jaki zwiększać się będzie minimalne wynagrodzenie za pracę. W 2018r. świadczenie to wynosiło **1.477,00zł miesięcznie** Od 1 stycznia 2019r. **świadczenie pielęgnacyjne wynosi 1.583,00zł miesięcznie.**
7. **Specjalny zasiłek opiekuńczy** przysługuje, jeżeli łączny dochód rodziny osoby sprawującej opiekę oraz rodziny osoby wymagającej opieki w przeliczeniu na osobę nie przekracza kwoty kryterium dochodowego wynoszącego **764,00 zł netto** (na podstawie dochodów z roku poprzedzającego okres zasiłkowy z uwzględnieniem utraty i uzyskania dochodu). Specjalny zasiłek opiekuńczy przysługiwał w kwocie **520,00 zł** miesięcznie, a od 1 listopada 2018r. – **620,00zł.**
8. **Zasiłek dla opiekuna** przysługuje osobie, jeżeli decyzja o przyznaniu jej prawa do świadczenia pielęgnacyjnego wygasła z mocy prawa na podstawie art. 11 ust. 3 ustawy z dnia 7 grudnia 2012r. o zmianie ustawy o świadczeniach rodzinnych oraz niektórych innych ustaw (Dz. U. poz. 1548 oraz z 2013r. poz. 1557) z dniem 1 lipca 2013r. Zasiłek dla opiekuna przysługiwał w kwocie **520,00 zł** miesięcznie, a od 1 listopada 2018r. – **620,00zł.**

Wartość wypłaconych świadczeń rodzinnych przez Ośrodek Pomocy Społecznej w 2018r. wyniosła **2.709.149,56zł.**, tj. średnio miesięcznie 225.762,46zł.

Systemem świadczeń rodzinnych objęto 654 rodziny.

W okresie I – XII 2018r. wypłacono:

<b>Lp.</b>	<b>Rodzaj świadczenia</b>	<b>Liczba świadczeń</b>	<b>Wydatki</b>
1.	Zasiłki rodzinne	6.927	795.434,22
2.	Dodatki do zasiłków rodzinnych, w tym z tytułu:	2.985	354.267,44
2.1.	urodzenia dziecka	30	25.341,10
2.2.	opieki nad dzieckiem w okresie korzystania z urlopu wychowawczego	113	42.886,00
2.3.	samotnego wychowywania dziecka	396	74.487,38

2.4.	kształcenia i rehabilitacji dziecka niepełnosprawnego	317	30.291,96
2.5.	rozpoczęcia roku szkolnego	398	39.880,01
2.6.	podjęcia przez dziecko nauki w szkole poza miejscem zamieszkania (pokrycie wydatków związanych z dojazdem lub zamieszkaniami)	785	53.999,46
2.7.	wychowywania dziecka w rodzinie wielodzietnej	946	87.381,53
3.	Zasiłek pielęgnacyjny	2.954	467.201,00
4.	Świadczenie pielęgnacyjne	433	638.661,00
5.	Specjalny zasiłek opiekuńczy	158	83.558,00
6.	Zasiłek dla opiekuna	153	81.492,00
7.	Jednorazowa zapomoga z tytułu urodzenia dziecka	55	55.000,00
8.	Świadczenie rodzicielskie	249	229.535,90
9.	Jednorazowe świadczenie „Za życiem”	1	4.000,00
	<b>RAZEM</b>	<b>13.914</b>	<b>2.709.149,56</b>

Zgodnie z art. 6 ust. 2a ustawy z dnia 13 października 1998r. o systemie ubezpieczeń społecznych (Dz. U. z 2013r. poz. 1442 z późn. zm.) za osobę pobierającą świadczenie pielęgnacyjne, specjalny zasiłek opiekuńczy albo zasiłek dla opiekuna wójt, burmistrz lub prezydent miasta opłaca składkę na ubezpieczenia emerytalne i rentowe od podstawy odpowiadającej wysokości odpowiednio świadczenia pielęgnacyjnego, specjalnego zasiłku opiekuńczego przysługujących na podstawie przepisów o świadczeniach rodzinnych albo zasiłku dla opiekuna przysługującego na podstawie przepisów o ustaleniu zasiłków dla opiekunów przez okres niezbędny do uzyskania 25-letniego okresu ubezpieczenia (składkowego i nieskładkowego).

Wójt, burmistrz lub prezydent miasta nie opłaca składki na ubezpieczenia emerytalne i rentowe za osobę pobierającą świadczenie pielęgnacyjne, specjalny zasiłek opiekuńczy albo zasiłek dla opiekuna, jeżeli podlega ona obowiązkowi ubezpieczenia społecznego z innego tytułu na podstawie ustawy lub na podstawie odrębnych przepisów.

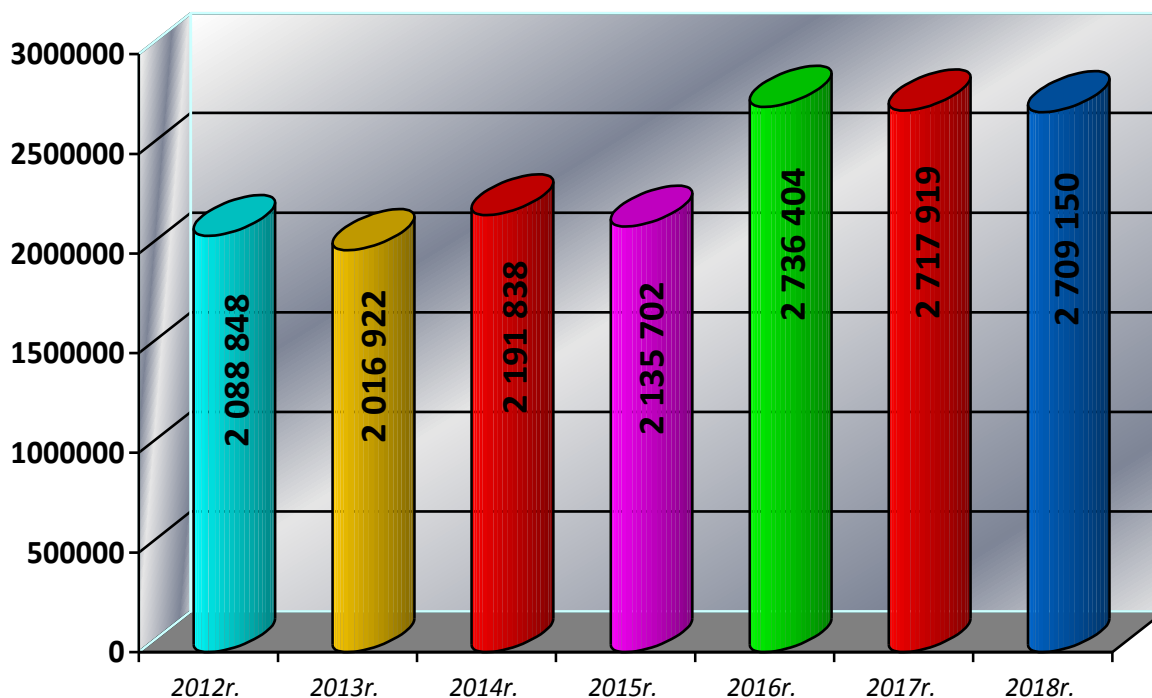
Zgodnie z art. 66 ust. 1 pkt 28a ustawy z dnia 27 sierpnia 2004r. o świadczeniach opieki zdrowotnej finansowanych ze środków publicznych przez okres pobierania świadczenia pielęgnacyjnego OPS opłaca składkę na ubezpieczenia zdrowotne, o ile nie podlega ubezpieczeniu z innego tytułu. Wysokość składki określa art. 79 wyżej cytowanej ustawy. Podstawę wymiaru składki stanowi kwota świadczenia pielęgnacyjnego.

Ośrodek Pomocy Społecznej w Końskowoli w 2018r. naliczał i odprowadzał składki ZUS od świadczenia pielęgnacyjnego, specjalnego zasiłku opiekuńczego oraz zasiłku dla opiekuna:

Lp.	Rodzaj składki	Liczba świadczeń	Wydatki
1.	Na ubezpieczenie emerytalno-rentowe:	466	141.049,03
2.	Na ubezpieczenie zdrowotne	305	28.824,93

Realizacja świadczeń rodzinnych jest procesem dynamicznym, reagującym na bieżąco na zmiany sytuacji życiowej świadczeniobiorców. Przykładem takiej sytuacji może być: uzyskanie lub utrata dochodu, zawarcie związku małżeńskiego, śmierć członka rodziny, zmiana miejsca zamieszkania, zaprzestanie kontynuacji nauki przez dziecko w wieku powyżej 18 roku życia.

W takich przypadkach każdorazowo po uzyskaniu informacji od świadczeniobiorcy podejmowane są działania związane z weryfikacją decyzji w zakresie przyznania prawa do dodatkowych świadczeń bądź też uchYLENIEM decyzji na przyznane świadczenia.



Wykres 3 - Wartość wypłaconych świadczeń rodzinnych w latach 2012-2018.

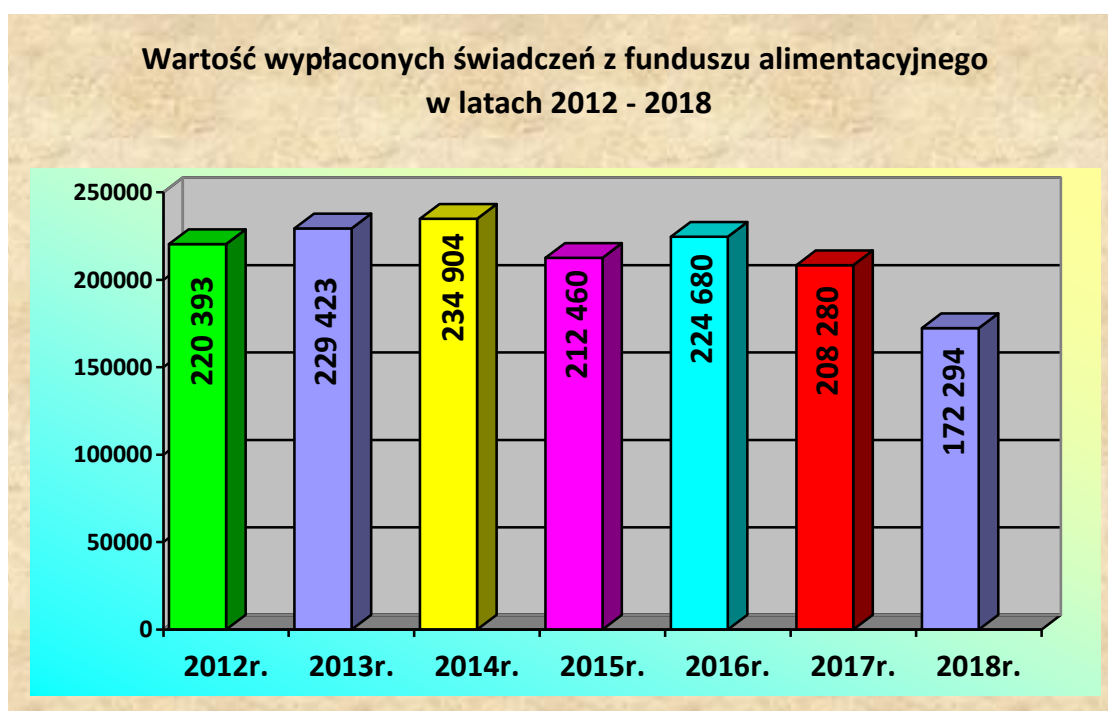
#### **4. Realizacja ustawy o pomocy osobom uprawnionym do alimentów**

Ośrodek Pomocy Społecznej przyznaje świadczenia z funduszu alimentacyjnego wynikające z ustawy z dnia 7 września 2007r. o pomocy osobom uprawnionym do alimentów (tekst jednolity: Dz. U. z 2018r., poz. 554 z późn. zm.). Świadczenia z funduszu alimentacyjnego przysługują w wysokości bieżąco ustalonych alimentów, jednakże **nie wyższej niż 500,00zł. miesięcznie**. Przyznanie prawa do świadczenia z funduszu alimentacyjnego uzależnione jest od spełnienia kryterium dochodowego. Świadczenia te przysługują, jeżeli dochód rodziny w przeliczeniu na osobę w rodzinie nie przekracza kwoty **725,00zł**. Do świadczenia z funduszu alimentacyjnego ma prawo osoba uprawniona do alimentów od rodzica na podstawie tytułu wykonawczego pochodzącego lub zatwierdzonego przez sąd, jeżeli egzekucja okazała się bezskuteczna.

Bezskuteczność egzekucji w rozumieniu ww. ustawy oznacza egzekucję, w wyniku której w okresie ostatnich dwóch miesięcy nie wyegzekwowano pełnej należności z tytułu zaległych i bieżących zobowiązań alimentacyjnych.

W 2018r. przyznaliśmy świadczenia na kwotę **172.293,56zł**. Wydanych zostało 45 decyzje dla 22 rodzin liczących 36 osoby (404 świadczeń). Prowadziliśmy postępowanie wobec 30 dłużników alimentacyjnych.

Dłużnikiem alimentacyjnym, w rozumieniu ustawy z dnia 7 września 2007r. o pomocy osobom uprawnionym do alimentów, jest osoba zobowiązana na podstawie tytułu wykonawczego, przeciwko której egzekucja okazała się bezskuteczna. Organem właściwym dłużnika jest wójt, burmistrz lub prezydent miasta właściwego ze względu na miejsce zamieszkania dłużnika alimentacyjnego.



Wykres 4 - Wartość wypłaconych świadczeń z funduszu alimentacyjnego 2012 - 2018

## **5. Realizacja wieloletniego programu wspierania finansowego gmin w zakresie dożywiania „Pomoc państwa w zakresie dożywiania”**

Z dniem 1 stycznia 2014r. weszła w życie uchwała Rady Ministrów z dnia 10 grudnia 2013r. w sprawie ustanowienia wieloletniego programu wspierania finansowego gmin w zakresie dożywiania „Pomoc państwa w zakresie dożywiania” na lata 2014–2020 (M.P. z 2013r. Nr 221).

Ze środków przekazywanych w ramach Programu gminy mogą udzielać wsparcia osobom spełniającym warunki otrzymania pomocy wskazane w ustawie z dnia 12 marca 2004r. o pomocy społecznej oraz spełniającym kryterium dochodowe w wysokości 150% kryterium, o którym mowa w art. 8 ww. ustawy.

Ze środków przekazanych gminom w ramach Programu udziela się wsparcia w szczególności:

- 1) dzieciom do czasu podjęcia nauki w szkole podstawowej,
- 2) uczniom do czasu ukończenia szkoły ponadgimnazjalnej,
- 3) osobom i rodzinom znajdującym się w sytuacjach wymienionych w art. 7 ustawy z dnia 12 marca 2004r. o pomocy społecznej, w szczególności osobom samotnym, w podeszłym wieku, chorym lub niepełnosprawnym – w formie posiłku, świadczenia pieniężnego na zakup posiłku lub żywności albo świadczenia rzeczowego w postaci produktów żywnościowych.

Zgodnie z rozdziałem V pkt V.2. Załącznika do w/w Uchwały Dyrektor szkoły lub przedszkola, w szczególnie uzasadnionych przypadkach, udziela pomocy w formie posiłku informując o tym fakcie Ośrodek.

Pomoc była udzielana bez konieczności przeprowadzania rodzinnych wywiadów środowiskowych i wydawania decyzji administracyjnych, a środki na zakup posiłków były przekazywane przez Ośrodek na podstawie sporządzonej przez dyrektora szkoły lub przedszkola listy dzieci i liczby spożytych przez nich posiłków w przyjętym okresie rozliczeniowym.

Tą formą pomocy objętych było 10 dzieci ze szkół w Końskowoli, Chrzążowie i Pożogu.

W 2018r. koszt Programu ogółem wyniósł **260.253,40zł.;**

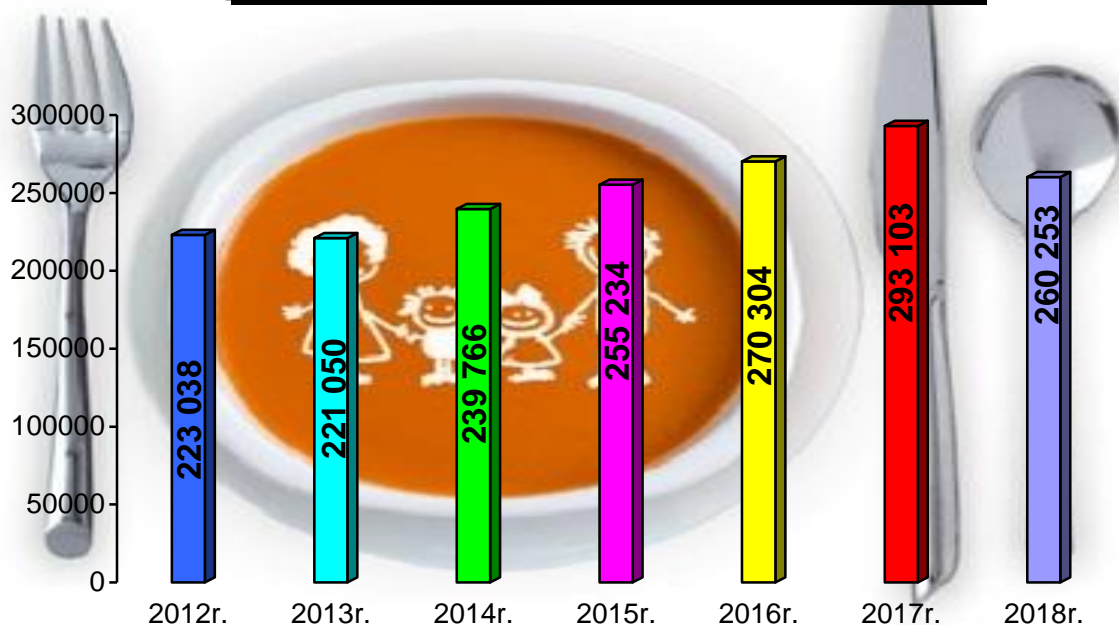
z tego: środki własne – 52.053,40zł.

dotacja – 208.200,00zł.

Szczegółowy zakres udzielonej pomocy w 2018r. przedstawia się następująco:

FORMA POMOCY	Liczba rodzin	Liczba osób w rodzinach	Liczba świadczeń	Kwota świadczeń
ZASIŁEK CELOWY na zakup żywności	142	336	1.026	148.469,00
POSIŁEK, w tym:	66	206	18.627	106.497,10
- dla dzieci i młodzieży w przedszkolach, szkołach, bursach	x	x	10.719	51.166,10
- dla pozostałych osób otrzymujących pomoc na podstawie art. 7 ustawy o pomocy społecznej	x	x	7.814	55.331,00
Pomoc w formie posiłku nie wymagająca przeprowadzenia wywiadu środowiskowego	x	x	1.199	5.287,30
				<b>260.253,10</b>

**POMOC PAŃSTWA W ZAKRESIE DOŻYWIANIA 2012 - 2018**



Wykres 5 – Koszt Programu wieloletniego „Pomoc państwa w zakresie dożywiania w latach 2012-2018r.

Od 2014r. - Wieloletni programu wspierania finansowego gmin w zakresie dożywiania „Pomoc państwa w zakresie dożywiania” na lata 2014–2020

Od 2019r. wieloletni program osłonowy w zakresie dożywiania „Pomoc gminy w zakresie dożywiania” na lata 2014-2020 – został zastąpiony gminnym wieloletnim programem osłonowym „Posiłek w szkole i w domu” na lata 2019-2023.

Program jest utworzony i przyjęty przez Radę Gminy Końskowola w związku z ustanowieniem przez Radę Ministrów wieloletniego rządowego programu „Posiłek w szkole i w domu” na lata 2019-2023 (M. P. z 2018 r., poz.1007).

Program będzie realizowany w latach 2019-2023 i obejmie swoim zasięgiem mieszkańców Gminy Końskowola. Program jest finansowany z środków własnych gminy oraz dotacji z budżetu państwa.

Ubóstwo rodzin, zjawisko niedożywiania dzieci i uczniów a także znaczące wydatki na żywność pogarszają standard życia rodzin, a tym samym ograniczają możliwość zabezpieczenia podstawowych potrzeb życiowych pozostających na ich utrzymaniu dzieci. Wobec tego objęcie dzieci i uczniów zgłaszających chęć zjedzenia posiłku pozwoli na zabezpieczenie ich podstawowych potrzeb żywieniowych.

W tym stanie rzeczy oraz wobec wymogów ustanowienia programu osłonowego na poziomie gminy staje się jak najbardziej zasadne wprowadzenie niniejszego programu osłonowego.

**Celem programu jest zapewnienie posiłku dzieciom, uczniom i młodzieży oraz objęcie pomocą osób dorosłych, zwłaszcza osób starszych, chorych lub niepełnosprawnych i samotnych.**

Program jest elementem polityki społecznej gminy w zakresie:

- poprawy poziomu życia rodzin o niskich dochodach;
- poprawy stanu zdrowia dzieci i młodzieży;
- kształtowania właściwych nawyków żywieniowych.

## **6. Realizacja programu Karta Dużej Rodziny**



Zadanie realizowane jest zgodnie z ustawą z dnia 5 grudnia 2014r. o Karcie Dużej Rodziny (tekst jednolity: Dz. U. z 2017r., poz. 1832 z późn. zm.) oraz Rozporządzeniem Ministra Pracy i Polityki Społecznej z dnia 23 grudnia 2014 r. w sprawie sposobu unieważnienia Karty Dużej Rodziny, wzorów graficznych oraz wzoru wniosku w sprawie przyznania Karty Dużej Rodziny (Dz. U. z 2014 r., poz. 1954).

- Karta Dużej Rodziny przysługuje rodzinom z przynajmniej trójką dzieci, niezależnie od dochodu. Karta jest wydawana bezpłatnie, każdemu członkowi rodziny. Rodzice mogą korzystać z karty dożywotnio, dzieci - do 18 roku życia lub do ukończenia nauki, maksymalnie do osiągnięcia 25 lat. Dzieci legitymujące się orzeczeniem o umiarkowanym lub znacznym stopniu niepełnosprawności, po osiągnięciu odpowiednio 18. lub 25. roku życia otrzymują Kartę na okres ważności orzeczenia. Kartę przyznaje wójt, burmistrz lub prezydent miasta na wniosek członka rodziny wielodzietnej. Karta Dużej Rodziny uprawnia do zniżek, które oferowane są zarówno przez instytucje państwowe, jak i firmy prywatne. Lista miejsc i wysokość zniżek dostępna jest na stronie: [www.rodzina.gov.pl](http://www.rodzina.gov.pl). Lista jest aktualizowana na bieżąco.
- Od 1 stycznia 2019 roku Kartę Dużej Rodziny będą mogli uzyskać również rodzice, którzy kiedykolwiek mieli na utrzymaniu co najmniej troje dzieci.

W 2018 roku wydaliśmy 8 nowym rodzinom 28 Karty Dużej Rodziny. (Ogólna liczba wydanych kart od początku trwania Programu – 724, w tym dla dzieci - 454).

Szczegóły realizacji Programu od początku jego istnienia przedstawiają się następująco:

<b>Lp.</b>	<b>Wyszczególnienie</b>	<b>Liczba</b>
1.	Liczba wszystkich rodzin korzystających z Programu Karta Dużej Rodziny, w tym:	140
1.1.	- liczba rodzin z 3 dzieci posiadających przynajmniej 1 kartę	117
1.2.	- liczba rodzin z 4 dzieci posiadających przynajmniej 1 kartę	17
1.3.	- liczba rodzin z 5 dzieci posiadających przynajmniej 1 kartę	3
1.4.	- liczba rodzin z 6 dzieci posiadających przynajmniej 1 kartę	1
1.5.	- liczba rodzin z 7+ dzieci posiadających przynajmniej 1 kartę	2
2.	Liczba Kart wydanych, w tym:	724
2.1.	- dla dzieci	454
2.2.	- dla rodziców	270

## **7. Realizacja ustawy o pomocy państwa w wychowaniu dzieci (500+)**



Ustawa z dnia 11 lutego 2016r. o pomocy państwa w wychowaniu dzieci określa warunki nabywania prawa do świadczenia wychowawczego oraz zasady przyznawania i wypłacania tego świadczenia. Rządowy program Rodzina 500 Plus ma za zadanie pomóc w wychowaniu dzieci poprzez przyznawanie świadczeń wychowawczych. Wypłacane pieniądze mają posłużyć jako częściowe

pokrycie kosztów związanych z zaspokojeniem potrzeb życiowych oraz wychowaniem dziecka. Program w swoim założeniu poza poprawą sytuacji polskich rodzin ma również zadanie przyczynić się do zwiększenia dzietności. Aktualnie współczynnik dzietności w Polsce wynosi 1,3 urodzeń na kobietę, a dla porównania w 1983 roku wynosił 2,42. (Źródło: <http://www.program500plus.pl/zasady-programu.html>).



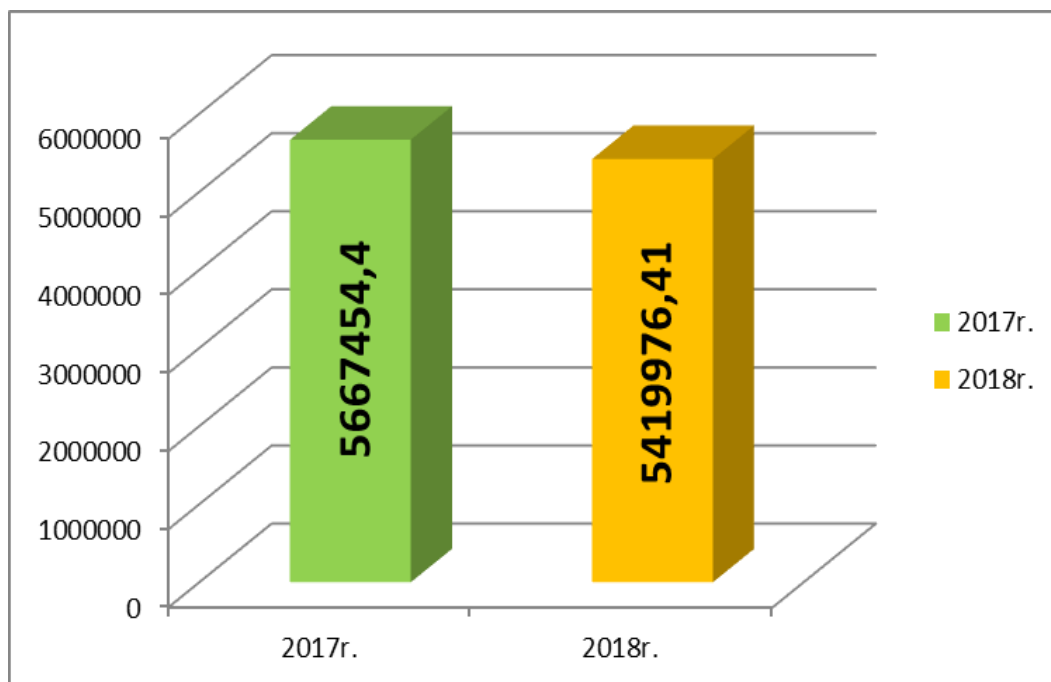
Świadczenie wynosi 500 zł / miesiąc. Przysługuje na drugie i każde kolejne dziecko, bez względu na osiągnięte dochody rodziny. Pobieranie świadczenia na pierwsze dziecko jest możliwe tylko pod warunkiem spełnienia kryterium dochodowego, które określają warunki programu 500 Plus. Zasiłek na pierwsze dziecko można otrzymać w przypadku, gdy dochód na członka rodziny nie przekracza 800,00zł lub nie większego niż 1.200,00zł na członka rodziny, jeśli którekolwiek z dzieci w rodzinie jest niepełnosprawne. Pod uwagę brane są dochody uzyskiwane w kraju i za granicą z różnych tytułów: pracy na etacie, umów cywilno - prawnych, działalności gospodarczej, emerytur, rent, świadczeń rodzinnych, a także dochody z gospodarstw rolnych.

Program rozpoczął funkcjonowanie z dniem 1 kwietnia 2016 roku.



W 2018r. wypłacono:

Lp.	Rodzaj świadczenia	Liczba świadczeń	Wydatki
1.	Świadczenie wychowawcze (500+)	10.840	5.419.976,41



Wykres 6 – Wartość wypłaconych świadczeń wychowawczych (500+) w latach 2017-2018

## 8. Realizacja rządowego programu „Dobry Start”



Rozporządzenie Rady Ministrów z dnia 30 maja 2018 r. w sprawie szczegółowych warunków realizacji rządowego programu „Dobry start” (Dz. U. z dnia 1 czerwca 2018r., poz. 1061) – określa szczegółowe warunki realizacji rządowego programu „Dobry start” ustanowionego uchwałą Rady Ministrów Nr 80/2018z dnia 30 maja 2018 r. w sprawie ustanowienia rządowego programu „Dobry start” (M. P. poz.514).

Świadczenie „Dobry Start” przysługuje raz w roku na rozpoczynające rok szkolny w szkole podstawowej i ponadpodstawowej dzieci do ukończenia 20 roku życia. Dzieci niepełnosprawne uczące się w szkole otrzymują je do ukończenia przez nie 24 roku życia. **Programem nie zostały objęte dzieci w zerówce oraz uczniowie szkół policealnych i szkół dla dorosłych.**

Świadczenie dobry start wynosi 300 zł jednorazowo na dziecko i jest co do zasady niepodzielne, jednak, podobnie jak w przypadku świadczenia wychowawczego, gdy dziecko, zgodnie z orzeczeniem sądu, jest pod opieką naprzemienną obydwójga rodziców rozwiedzionych, żyjących w separacji lub żyjących w rozłączeniu, sprawowaną w porównywalnych i powtarzających się okresach, kwotę świadczenia dobry start ustala się każdemu z rodziców w wysokości połowy kwoty przysługującego świadczenia dobry start (czyli 150 zł) – § 5 ust. 2 rozporządzenia.

Postępowania w sprawie świadczenia dobry start prowadzone są w jednostce organizacyjnej gminy, w której prowadzone są postępowania w sprawie świadczenia wychowawczego.

Zgodnie z § 10 ust. 5 rozporządzenia, przyznanie świadczenia dobry start nie wymaga wydania decyzji. Wydania decyzji administracyjnej wymaga natomiast odmowa przyznania świadczenia dobry start oraz rozstrzygnięcia w sprawach nienależnie pobranego świadczenia dobry start.

Lp.	Wydatki - 2018	Liczba świadczeń	Wydatki
1.	Świadczenie „Dobry Start” (300+)	1.067	320.100,00
2.	Na obsługę świadczenia	--	10.616,39
	<b>RAZEM</b>	--	<b>330.716,39</b>

W 2018r. do OPS wpłynęło 747 wniosków dotyczących świadczenia „Dobry Start”, w tym 183 – złożonych za pomocą systemu teleinformatycznego. Wydano 2 decyzje odmawiające prawa do świadczenia.

## **9. Realizacja innych zadań**

### **9.1 Usługi opiekuńcze**

Ośrodek Pomocy Społecznej organizował osobom samotnym, które z powodu wieku, choroby lub innych przyczyn wymagały pomocy innych osób, a były jej pozbawione, pomoc w formie usług opiekuńczych. Usługi były przyznane również osobom, które mają rodzinę, a rodzina, i wspólnie niezamieszkujący małżonek, wstępni i zstępni nie mogą takiej opieki zapewnić z uwagi na zły stan zdrowia, prace zawodową, naukę, brak odpowiedniego przygotowania lub z innych uzasadnionych powodów.

Usługi opiekuńcze obejmują: pomoc w zaspokajaniu codziennych potrzeb życiowych, opiekę higieniczną, zaleconą przez lekarza pielęgnację oraz w miarę możliwości, zapewnienie kontaktów z otoczeniem.

Tą formą pomocy w 2018r. objęto 33 osoby. Liczba udzielonych świadczeń (godzin) wynosi 12.383. Do świadczenia usług opiekuńczych zatrudniono na podstawie umowy zlecenia 19 osób.

Koszt świadczenia to kwota **198.293,63zł.**

(z tego: wynagrodzenie na umowę zlecenie - 169.647,10; składki ZUS - 28.646,53)



### **9.2 Domy Pomocy Społecznej**

Kierowanie do domu pomocy społecznej i ponoszenie odpłatności za pobyt mieszkańca gminy w tym domu jest zadaniem własnym gminy o charakterze obowiązkowym.

Do skorzystania z prawa pobytu w domu pomocy społecznej konieczne jest zaistnienie przesłanek określonych przepisami ustawy o pomocy społecznej:

- o konieczność całodobowej opieki z powodu wieku, choroby lub niepełnosprawności,
- o brak możliwości samodzielnego funkcjonowania w codziennym życiu przez osobę, której gmina nie jest w stanie zapewnić niezbędnej pomocy w formie usług opiekuńczych.

Obowiązani do wnoszenia opłaty za pobyt w domu pomocy społecznej są w kolejności:

- o mieszkaniec domu, a w przypadku osób małoletnich przedstawiciel ustawowy z dochodów dziecka;
- o małżonek, zstępni przed wstępnymi;
- o gmina, z której osoba została skierowana do domu pomocy społecznej.

Zgodnie z art. 61 ust. 3 ustawy o pomocy społecznej w przypadku niewywiązywania się osób z obowiązku opłaty za pobyt w domu pomocy społecznej, opłaty te zastępczo wnosi gmina, z której osoba została skierowana do domu pomocy społecznej. Gminie natomiast przysługuje prawo dochodzenia zwrotu poniesionych na ten cel wydatków. Odpłatność za pobyt mieszkańca w domu pomocy społecznej ciąży na gminie tylko wówczas, gdy on sam i osoby mu bliskie nie wnoszą takiej opłaty.

Pobyt w DPS jest odpłatny do wysokości średniego miesięcznego kosztu utrzymania. Jeśli dochody pensjonariusza są zbyt niskie i nie wystarczają na comiesięczne opłaty, gmina musi wziąć na siebie to zobowiązanie w części lub w całości. Ośrodek kieruje osoby do domów pomocy społecznej w myśl zasady, że osobę kieruje się do domu pomocy społecznej, odpowiedniego typu, zlokalizowanego jak najbliżej miejsca zamieszkania osoby kierowanej.

W związku z tym, że na terenie powiatu puławskiego nie ma domów pomocy społecznej osoby z terenu naszej gminy kierowane są do domów pomocy społecznej poza powiat puławski. Obecnie 2 osoby przebywają w Domu Pomocy Społecznej w Tyszowcach, 1 osoba w Domu Pomocy Społecznej „Barka” w Janowie Lubelskim oraz 1 osoba w Domu Pomocy Społecznej w Jadwinowie.

W 2018r. ponosiliśmy odpłatność za pobyt w Domach Pomocy Społecznej za 4 osoby.

Łączna kwota odpłatności to **70.080,38zł.** (w tym: 66.369,48zł. – odpłatność ponoszona przez Gminę; 3.710,90zł. – odpłatność ponoszona przez rodzinę podopiecznej, zastępczo przekazywana przez OPS)

### **9.3 Środowiskowy Dom Samopomocy**

W myśl przepisów ustawy o pomocy społecznej osobom, które ze względu na wiek, chorobę lub niepełnosprawność wymagają częściowej opieki i pomocy w zaspokajaniu niezbędnych potrzeb życiowych mogą być przyznane usługi opiekuńcze, specjalistyczne usługi opiekuńcze lub posiłek, świadczone w ośrodku wsparcia. Do ośrodków wsparcia zaliczamy środowiskowe domy samopomocy.

Ośrodek Pomocy Społecznej w Końskowoli w 2018r. wydał 45 decyzji przyznających miejsce w Środowiskowym Domu Samopomocy w Końskowoli (w tym 5 decyzji na mocy porozumienia między Wójtami dla podopiecznych z gmin Żyrzyn, Kurów i Markuszów).

### **9.4 Prace Społecznie użyteczne**



W 2018 roku Ośrodek Pomocy Społecznej organizował prace społeczno - użyteczne (PSU) jako formę aktywizacji zawodowej osób bezrobotnych bez prawa do zasiłku i korzystających ze świadczeń pomocy społecznej. 20 lutego 2018 roku podpisane zostało porozumienie z Powiatowym Urzędem Pracy w Puławach i od marca 2018 roku skierowanych zostało do pracy 4 osoby bezrobotne, bez prawa do zasiłku, zamieszkujących na terenie gminy Końskowola. Osoby te wykonywały prace porządkowe na terenie gminy. Wymiar czasu pracy wynosił 10 godzin w tygodniu. Za pracę osoby otrzymywały wynagrodzenie, refundowane przez Urząd Pracy w Puławach. Osoba wykonująca PSU zachowuje status osoby bezrobotnej w trakcie wykonywania prac. Bezrobotni są objęci ubezpieczeniem zdrowotnym w Powiatowym Urzędzie Pracy. Realizacja prac społecznie użytecznych planowana jest także w 2019 roku.

Koszt zadania – **10.166,00zł.** (z tego: środki własne – 4.066,40zł.)

## 9.5 Dodatki mieszkaniowe



Zadanie realizowane było zgodnie z ustawą z dnia 21 czerwca 2001r. o dodatkach mieszkaniowych (tekst jednolity: Dz.U. z 2017r., poz. 180 z późn. zm.).

Dodatek mieszkaniowy przysługuje:

1. najemcom i podnajemcom lokali mieszkalnych,
2. osobom mieszkającym w lokalach mieszkalnych, do których przysługuje im spółdzielcze prawo do lokalu,
3. osobom mieszkającym w lokalach mieszkalnych znajdujących się w budynkach stanowiących ich własność i właścicielom samodzielnych lokali mieszkalnych,
4. innym osobom mającym tytuł prawny do zajmowanego lokalu mieszkalnego i ponoszącym wydatki związane z jego zajmowaniem,
5. osobom zajmującym lokal mieszkalny bez tytułu prawnego, oczekującym na przysługujący im lokal zamienny lub socjalny.

Dodatek mieszkaniowy może być przyznany tylko na podstawie jednego z wymienionych tytułów.

Do otrzymania dodatku uprawnione są gospodarstwa domowe, w których miesięczny dochód na osobę nie przekracza 175% najniższej emerytury w gospodarstwie jednoosobowym lub 125 % najniższej emerytury w gospodarstwie wieloosobowym obowiązującej w dniu złożenia wniosku.

W 2018r. wypłaciliśmy dodatki mieszkaniowe na kwotę **2.735,61zł.** dla 1 rodziny (12 wypłaconych świadczeń).

## 9.6 Bank Żywności



Osoby do pomocy żywnościowej są kwalifikowane przez pracowników socjalnych OPS. Wydawaniem żywności w ramach Programu Operacyjnego Pomoc Żywnościowa 2014-2020 Podprogram 2018 zajmuje się **OŚRODEK WSPARCIA ŚRODOWISKOWEGO "NADZIEJA"**.

Celem Programu Operacyjnego Pomoc Żywnościowa 2014 – 2020 jest dotarcie z pomocą żywnościową do grup osób najbardziej potrzebujących w całej Polsce. W sierpniu 2018 roku rozpoczęła się realizacja Podprogramu 2018, w ramach którego osoby najbardziej potrzebujące w całej Polsce będą mogły skorzystać ze wsparcia w postaci żywności, jak również możliwości uczestniczenia w różnych działaniach wspierających, edukacyjnych i włączających. Program Operacyjny Pomoc Żywnościowa 2014 – 2020 jest współfinansowany z Europejskiego Funduszu Pomocy Najbardziej Potrzebującym.

Każda z osób otrzymujących paczki żywnościowe, otrzyma w nich produkty następującego typu:

- groszek z marchewką
- fasola biała
- koncentrat pomidorowy
- buraczki wiórki
- powidła śliwkowe
- makaron jajeczny
- makaron kukurydziany
- ryż biały
- kasza gryczana
- herbatniki maślane
- mleko UHT
- ser podpuszczkowy
- filet z makreli w oleju
- szynka drobiowa
- szynka wieprzowa
- pasztet wieprzowy
- kabanosy wieprzowe
- cukier biały
- miód wielokwiatowy
- olej rzepakowy
- gulasz wieprzowy

Pomoc żywnościowa, w postaci paczki żywnościowej jest przekazywana do osób spełniających kryteria kwalifikowalności do statusu osoby najbardziej potrzebującej, tj.: osób i rodzin znajdujących się w trudnej sytuacji życiowej, spełniających kryteria określone w art. 7 ustawy o pomocy społecznej i których dochód nie przekracza **200%** kryterium dochodowego uprawniającego do skorzystania z pomocy społecznej (1.402,00zł dla osoby samotnie gospodarującej i 1.056,00zł dla osoby w rodzinie).

Wydawanie towaru odbywa się wyłącznie na podstawie skierowań wystawionych przez Ośrodek. Lista podopiecznych jest weryfikowana okresowo, skierowania są wystawiane na cały okres trwania Podprogramu. Wydawanie towaru z magazynu następuje w możliwie najszybszym terminie (np. w ciągu tygodnia) od dnia otrzymania towaru. Wydawanie odbywa się wyłącznie ze wskazanego magazynu w Końskowoli, ul. Pożowska 3a. W sporadycznych przypadkach żywność może być dowieziona do miejsca zamieszkania podopiecznego. Wydawanie żywności w ramach programu zaplanowane jest równomiernie w całym okresie trwania Podprogramu (np. w odstępach miesięcznych).

Poza powyższymi działaniami realizowanymi w ramach Programu, prowadzone są również działania współfinansowane ze środków Unii Europejskiej w ramach Europejskiego Funduszu Pomocy Najbardziej Potrzebującym w formie:

1. warsztatów kulinarnych dla różnych grup pokoleniowych z udziałem ekspertów kulinarnych, kuchmistrzów i dietetyków pokazujących różne możliwości przygotowania potraw i wykorzystania artykułów spożywczych,
2. warsztatów dietetycznych i dotyczących zdrowego żywienia,
3. programów edukacyjnych mających na celu zapoznanie z zasadami zdrowego odżywiania i przeciwdziałania marnowaniu żywności,

4. warsztatów edukacji ekonomicznej (nauka tworzenia, realizacji i kontroli realizacji budżetu domowego, ekonomicznego prowadzenia gospodarstwa domowego, z uwzględnieniem wszystkich finansowych i rzeczowych dochodów rodziny, w tym darów żywnościowych).



## **PODPROGRAM 2017 – efekty**

1. W ramach POPŻ Podprogram 2017, który był realizowany w okresie **sierpień 2017 - czerwiec 2018** współpracowaliśmy z Bankiem Żywności z Lublinie, mieszczącym się przy ul. Młyńskiej 18, 20-406 Lublin,
2. Program był skierowany do osób potrzebujących, o niskich dochodach, do których trafiły takie produkty jak:

makaron jajeczny 4,5 kg, ryż biały 4 kg, herbatniki 0,6 kg, mleko UHT 7 l, ser podpuszczkowy dojrzewający 2,4 kg, groszek z marchewką 4 kg, fasola biała 4 kg, koncentrat pomidorowy 1,76 kg, powidła śliwkowe 1,5 kg, gulasz wieprzowy z warzywami 1,7 kg, filet z makreli w oleju 1,7 kg, szynka drobiowa 3 kg, szynka wieprzowa 2,1 kg, pasztet wieprzowy 0,64 kg, cukier biały 4 kg, olej rzepakowy 4 l, kabanosy wieprzowe 0,36kg, miód wielokwiatowy 0,4 kg.

3. Za naszym pośrednictwem pomoc żywnościowa trafiła do **536 osób** znajdujących się w trudnej sytuacji życiowej.
4. Wydaliśmy osobom potrzebującym:
  - o **24.741,60 kg** żywności;
  - o **1560 paczek** żywnościowych;
  - o -- posiłków;
5. W ramach Podprogramu 2017 nasi podopieczni korzystający z pomocy żywnościowej uczestniczyli w działaniach towarzyszących. W ramach tych działań uczestniczyliśmy łącznie w **8 warsztatach** edukacyjnych, w których wzięło udział **50 osób**.

6. Rodzaje warsztatów:
- Ekonomiczne - 2 spotkania dla 50 uczestników
  - Żywnościowe - 2 spotkania dla 50 uczestników
  - Kulinarne - 2 spotkania dla 50 uczestników
  - Niemarnowanie żywności - 2 spotkania dla 50 uczestników

## **PODPROGRAM 2018**

1. W ramach POPŻ Podprogram 2018, który będzie realizowany w okresie sierpień 2018 - czerwiec 2019 kontynuujemy współpracę z Bankiem Żywności z Lublinie.
2. W okresie **sierpień – grudzień 2018r.** wydaliśmy **470** osobom potrzebującym:
  - 352 kg – groszku z marchewką
  - 1.312 kg – fasoli białej
  - 705 kg – powideł śliwkowych
  - 1.880 kg – makaronu jajecznego
  - 1.128 kg – szynki drobiowej
  - 1.410 kg – cukru

PROGRAM OPERACYJNY  
POMOC ŻYWNOŚCIOWA  
2014-2020

**Banki Żywności** 

UNIA EUROPEJSKA

EUROPEJSKI FUNDUSZ POMOCY  
NAJBARDZIEJ POTRZEBUJĄCYM





## **V. Realizacja Gminnego Programu Profilaktyki i Rozwiązywania Problemów Alkoholowych oraz Przeciwdziałania Narkomanii w Gminie Końskowola na rok 2018**

Gminny Program Profilaktyki i Rozwiązywania Problemów Alkoholowych oraz Przeciwdziałania Narkomanii w gminie Końskowola na rok 2018 został zatwierdzony Uchwałą Nr XLIII/216/2017 Rady Gminy Końskowola z dnia 8 listopada 2017r.

Jest elementem Strategii Rozwiązywania Problemów Społecznych. Stanowi realizację zapisu art. 4<sup>1</sup> ustawy o wychowaniu w trzeźwości i przeciwdziałaniu alkoholizmowi z dnia 26 października 1982 roku, która określa najważniejsze kategorie zadań, które powinny być realizowane przez samorządy gminne oraz sposób ich realizacji. Prowadzenie działań związanych z profilaktyką i rozwiązywaniem problemów alkoholowych oraz integracji społecznej osób uzależnionych od alkoholu należy do zadań własnych gminy.

Realizacja zadań programu finansowana jest głównie ze środków pozyskanych z opłat za wydanie zezwoleń na sprzedaż detaliczną napojów alkoholowych przeznaczonych do spożycia w miejscu lub poza miejscem sprzedaży.

Wśród problemów społecznych w Polsce te związane z alkoholem są najtrudniejszymi do rozwiązania. Wynika to głównie z ich rozmiarów, złożoności, a także kosztów społecznych i ekonomicznych, jakie ponoszą nie tylko osoby indywidualne, ale także całe społeczeństwo.

Alkohol jako produkt jest legalnym towarem rynkowym, ale ponieważ powoduje określone szkody społeczne, ekonomiczne i zdrowotne jest przedmiotem zainteresowania ustawodawcy, który poprzez stosowne regulacje prawne stara się ograniczać rozmiary tych szkód oraz przeciwdziałać ich powstawaniu.

Celem głównym Programu jest ograniczanie zdrowotnych i społecznych skutków wynikających z nadużywania napojów alkoholowych i używania innych środków psychoaktywnych poprzez podnoszenie poziomu wiedzy i świadomości mieszkańców Gminy Końskowola oraz prowadzenie skoordynowanych działań profilaktycznych, terapeutycznych i rewalidacyjnych.

Zadania w zakresie przeciwdziałania alkoholizmowi wykonywane są poprzez odpowiednie kształtowanie polityki społecznej, w szczególności:

- tworzenie warunków sprzyjających realizacji potrzeb, których zaspokajanie motywuje do powstrzymania się od spożywania alkoholu;
- działalność wychowawczą i informacyjną;
- ograniczanie dostępności alkoholu;
- leczenie, rehabilitację i reintegrację osób uzależnionych od alkoholu;
- zapobieganie negatywnym następstwom nadużywania alkoholu i ich usuwanie.

Rodzaj wydatków poniesionych w ramach programu w zakresie **przeciwdziałania alkoholizmowi**:

<b>Lp.</b>	<b>Rodzaj wydatku</b>	<b>Kwota</b>
<b>1.</b>	<b>Wynagrodzenie bezosobowe, w tym:</b>	<b>30.450,00zł.</b>
1.1.	<i>dla przewodniczącej i sekretarza Komisji</i>	<i>13.200,00zł.</i>
1.2.	<i>za udział członków w posiedzeniach Komisji (diety)</i>	<i>8.500,00zł.</i>
1.3.	<i>umowy zlecenia i umowy o dzieło na przeprowadzenie zajęć terapeutyczno-profilaktycznych dla dzieci z rodzin zagrożonych uzależnieniem oraz z rodzin, w których występuje uzależnienie</i>	<i>8.750,00zł.</i>
<b>2.</b>	<b>na realizację pozostałych zadań statutowych, w tym:</b>	<b>29.847,14zł.</b>
2.1.	<i>realizacja warsztatów, programów profilaktycznych z zakresu przeciwdziałania uzależnieniom: „DEBATA”, „Fonosapiens”, „Hejtoholizm”, „Trzeźwość na codzień”, „Zło dobrem zwyciężaj” – widowiska artystyczne dla przedszkoli, szkół i gimnazjum z terenu gminy Końskowola</i>	<i>7.935,37zł.</i>
2.2.	<i>usługa transportowa (wyjazd na ogólnopolski zlot grup AA w Częstochowie)</i>	<i>1.200,00zł.</i>
2.3.	<i>zakup pakietu bazowego – Kampania „Zachowaj Trzeźwy Umysł”</i>	<i>3.690,00zł.</i>
2.4.	<i>refundacje za energię elektryczną, gaz dla Młodzieżowego Klubu Abstynenckiego w Chrzążach, Skowieszynie i Młynkach</i>	<i>3.000,00zł.</i>
2.5.	<i>rozmowy telefoniczne, internet w Klubie AA</i>	<i>1.304,11zł.</i>
2.6.	<i>zakup piłek sportowych przeznaczonych dla młodzieży należącej do klubu sportowego „Powiślak”, dofinansowanie dla UKS „Olimp” (gimnastyka korekcyjna)</i>	<i>2.000,00zł.</i>
2.7.	<i>usługi psychologiczne w Punkcie Informacyjno-Konsultacyjnym w Końskowoli (udzielono porad indywidualnych dla 67 osób)</i>	<i>4.100,00zł.</i>
2.8.	<i>za wydanie opinii biegłego w zakresie uzależnienia oraz za znaki opłaty sądowej</i>	<i>1.100,00zł.</i>
2.9.	<i>za szkolenie dla sprzedawców alkoholu, dla członków GKRPA</i>	<i>2.800,00zł.</i>
2.10.	<i>inne (zakup materiałów na konkursy profilaktyczne, zakup materiałów biurowych, prenumerata)</i>	<i>2.717,66zł.</i>
	<b>RAZEM</b>	<b>60.297,14zł.</b>

Zadania w zakresie przeciwdziałania narkomanii wykonywane są przez odpowiednie kształtowanie polityki społecznej, gospodarczej, oświatowo-wychowawczej i zdrowotnej, w szczególności przez:

- działalność wychowawczą, edukacyjną, informacyjną i zapobiegawczą;
- leczenie, rehabilitację i reintegrację osób uzależnionych;
- ograniczanie szkód zdrowotnych i społecznych;
- nadzór nad substancjami, których używanie może prowadzić do narkomanii;
- zwalczanie niedozwolonego obrotu, wytwarzania, przetwarzania, przerobu i posiadania substancji, których używanie może prowadzić do narkomanii.

Rodzaj wydatków poniesionych w ramach programu w zakresie **przeciwdziałania narkomanii**:

<b>Lp.</b>	<b>Rodzaj wydatku</b>	<b>Kwota</b>
1.	<i>zakup pakietu materiałów profilaktycznych „Reaguj na przemoc”</i>	1.230,00zł.
2.	<i>realizacja programów profilaktycznych z zakresu przeciwdziałania uzależnieniom: „DEBATA”, „Fonosapiens”, „Hejtoholizm”, „Trzeźwość na codzień” – widowiska artystyczne dla przedszkoli, szkół i gimnazjum z terenu gminy Końskowola</i>	3.600,00zł.
3.	<i>zakup 20 biletów wstępu na ogólnopolską akcję profilaktyki uzależnień „Niećpa” 2018</i>	864,00zł.
4.	<i>usługa transportowa (wyjazd na „Niećpę”)</i>	340,00zł.
5.	<i>zakup piłek sportowych przeznaczonych dla młodzieży należącej do klubu sportowego „Powiślak”, dofinansowanie dla UKS „Olimp” (gimnastyka korekcyjna)</i>	2.000,00zł.
6.	<i>inne (zakup materiałów na konkursy profilaktyczne, zakup materiałów biurowych, szkolenia)</i>	1.729,00zł.
	<b>RAZEM</b>	<b>9.763,00zł.</b>

W 2016 roku do pracy w Komisji Zarządzeniem Wójta Gminy Końskowola zostało powołanych 7 osób. W skład komisji wchodzi osoby działające w obrębie profilaktyki i przeciwdziałania alkoholizmowi, tj. przedstawiciele:

- Ośrodka Pomocy Społecznej w Końskowoli,
- Placówek oświatowo-wychowawczych
- Policji,
- Rady Gminy.



**Gminna Komisja Rozwiązywania Problemów Alkoholowych oraz Przeciwdziałania Narkomanii była inicjatorem, koordynatorem lub wykonawcą następujących działań w 2018r.:**

- Opracowano gminny program przeciwdziałania alkoholizmowi i narkomanii ze szczególnym uwzględnieniem działań na rzecz dzieci i rodzin. Inicjowanie i koordynowanie oraz realizacja występujących tam zadań.
- Odpowiednie podmioty realizujące zadania z zakresu profilaktyki zostały zapoznane z wynikami badań dotyczących problemów uzależnień w celu podjęcia działań naprawczych.
- Współpraca ze szkołami w zakresie zorganizowania koordynacji i finansowania programów profilaktycznych.
- Wspierano i finansowano działania w zakresie przeciwdziałania uzależnieniom dzieci.
- Sfinansowano realizację innych szkolnych programów profilaktycznych dotyczących zachowań problemowych (m.in. dotyczące agresji, przemocy, uzależnień) w formie teatryków i spektakli.
- Gminna Komisja koordynowała i finansowała warsztaty z zakresu profilaktyki uzależnień od środków psychoaktywnych przeprowadzanych przez specjalistów z poradni MONAR skierowanych dla nauczycieli, uczniów a także dla rodziców tzw. wywiadówki profilaktyczne.
- Szkoły zorganizowały dni profilaktyki wykorzystując materiały edukacyjno-informacyjne dotyczące uzależnień (opłakatowanie szkoły, ulotki informacyjne, konkursy).
- Współpraca ze szkołami, pedagogami, instytucjami w zakresie oddziaływań i opieki specjalistycznej w odniesieniu do uczniów i rodzin z grup zagrożonych. (Poradnia Psychologiczno Pedagogiczna w Puławach).
- Gminna Komisja Rozwiązywania Problemów Alkoholowych podejmowała odpowiednie procedury zmierzające do orzeczenia o zastosowaniu wobec osoby uzależnionej od alkoholu poddania się leczeniu odwykowemu. Wpłynęło 19 wniosków o podjęcie działań wobec osób podejrzanych o nadużywanie alkoholu.
- GKRPA w Końskowoli opiniowała i wydawała zezwolenia na sprzedaż napojów alkoholowych zgodnie z uchwałą Rady Gminy i ustawą o wychowaniu w trzeźwości i przeciwdziałaniu alkoholizmowi.
- Podjęcie działań zmierzających do wprowadzenia zakazu sprzedaży alkoholu podczas gminnych imprez zwłaszcza z udziałem dzieci (tzw. pikniki rodzinne)
- Finansowanie działalności Punktu Informacyjno-Konsultacyjnego dla osób z problemem alkoholowym i ich rodzin.
- Udział w szkoleniach członków GKRPA oraz osób pracujących w obszarze profilaktyki i przeciwdziałania przemocy w rodzinie w zakresie pracy profilaktycznej na rzecz rodzin z problemem.
- Wizytacje punktów sprzedaży napojów alkoholowych dotyczące przestrzegania zasad i warunków korzystania z zezwolenia ze szczególnym uwzględnieniem zakazu podawania napojów alkoholowych młodzieży poniżej 18 roku życia.

- Stworzenie warunków do właściwego spędzania wolnego czasu przez młodzież w sołectwach poprzez zakup sprzętu sportowego, akcja informacyjno-profilaktyczna, (Młodzieżowe Kluby Abstynenckie i Abstynencie Kluby Sportowe).
- Zakup i dystrybucja materiałów edukacyjno-informacyjnych w szkołach, OPS, Ośrodku Zdrowia, Punkcie Konsultacyjno-Informacyjno, Młodzieżowych Klubach Abstynenckich.
- Zakup pomocy dydaktycznych, materiałów edukacyjnych oraz czasopism z zakresu uzależnień „Świat Problemów”, „Trzeźwymi Bądźcie”, „Terapia Uzależnienia i Współuzależnienia”.

## **VI. Realizacja Gminnego Programu Przeciwdziałania Przemocy w Rodzinie Oraz Ochrony Ofiar Przemocy w Rodzinie w Gminie Końskowola na lata 2016 – 2021**

Ustawa z dnia 29 lipca 2005 roku o przeciwdziałaniu przemocy w rodzinie definiuje przemoc w rodzinie jako „jednorazowe lub powtarzające się umyślne działanie lub zaniechanie naruszające prawa lub dobra osobiste członków rodziny, w szczególności narażające te osoby na niebezpieczeństwo utraty życia, zdrowia, naruszające ich godność, nietykalność cielesną, wolność, w tym seksualną, powodujące szkody na ich zdrowiu fizycznym bądź psychicznym, a także wywołujące cierpienia i krzywdy moralne u osób dotkniętych przemocą.”

Rodzina jest najważniejszym środowiskiem w życiu człowieka, kształtującym osobowość, system wartości, poglądy i styl życia. Ważną rolę w prawidłowo funkcjonującej rodzinie odgrywają wzajemne relacje pomiędzy rodzicami, oparte na miłości i zrozumieniu. Przemoc domowa może być zarówno skutkiem jak i przyczyną dysfunkcji w rodzinie. Prowadzi do poważnych naruszeń norm moralnych i prawnych, negatywnych skutków psychologicznych, a w skrajnych przypadkach do poważnych okaleczeń. Wokół przemocy narosło wiele mitów. Jednym z nich jest przekonanie, że to zjawisko marginalne, występujące w rodzinach patologicznych. Tymczasem przemoc jest zjawiskiem dość powszechnym i stanowi duży problem.

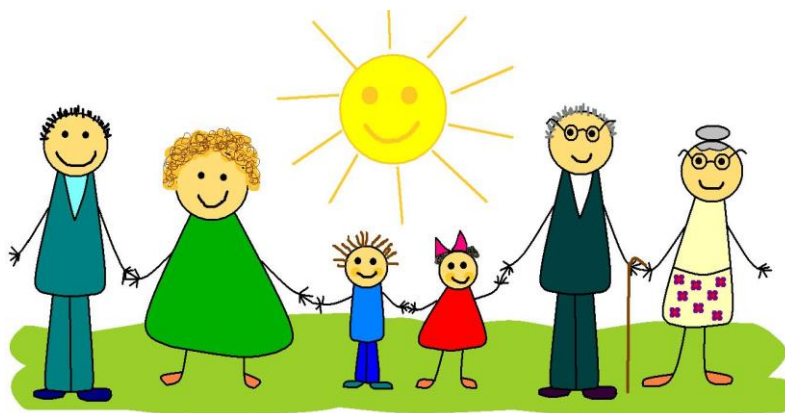
Wspomniana wyżej ustawa zobowiązała gminy do tworzenia gminnych systemów przeciwdziałania przemocy w rodzinie w tym do opracowania i realizacji gminnego programu przeciwdziałania przemocy w rodzinie oraz ochrony ofiar przemocy w rodzinie, oraz tworzenie zespołów interdyscyplinarnych.

**Uchwałą Nr XX/100/2016 Rady Gminy Końskowola z dnia 2 marca 2016 roku został przyjęty Gminny program przeciwdziałania przemocy w rodzinie oraz ochrony ofiar przemocy w rodzinie w Gminie Końskowola na lata 2016 – 2021.**

W dniu 1 sierpnia 2010 r. weszła w życie nowelizacja ustawy o przeciwdziałaniu przemocy w rodzinie. Nowelizacja ustawy o przeciwdziałaniu przemocy w rodzinie powołała tzw. zespoły interdyscyplinarne. Zespół interdyscyplinarny tworzy wójt, burmistrz albo prezydent miasta, powołując do niego przedstawicieli: jednostek organizacyjnych pomocy społecznej, gminnej komisji rozwiązywania problemów alkoholowych, Policji, oświaty, ochrony zdrowia i organizacji pozarządowych. Obsługę organizacyjno-techniczną zespołu zapewnia ośrodek pomocy społecznej. Posiedzenia zespołu interdyscyplinarnego odbywają się w zależności od potrzeb, jednak nie rzadziej niż raz na trzy miesiące. Zespół ma za zadanie m.in. diagnozowanie problemu przemocy w rodzinie, następnie podejmowanie działań w środowisku zagrożonym przemocą w celach zapobiegawczych bądź podejmowanie interwencji w środowisku dotkniętym patologią.

Liczba sporządzonych „Niebieskich Kart - A” przez pracowników socjalnych – 1. Liczba sporządzonych „Niebieskich Kart - C” przez członków ZI – 17, „Niebieskich Kart - D” przez członków ZI – 12. Liczba posiedzeń Zespołu Interdyscyplinarnego – 4. Liczba utworzonych grup roboczych – 17. Liczba posiedzeń grup roboczych – 51. Liczba rodzin objętych pomocą zespołu interdyscyplinarnego – 17.

## **VII. Realizacja Gminnego Programu Wspierania Rodziny na lata 2016 – 2018 w Gminie Końskowola.**



Rodzina jest pierwotnym i najważniejszym środowiskiem, w którym kształtują się postawy zachowania i poglądy oraz umiejętność oceny sytuacji. Są to normy niezbędne do egzystowania.

Właściwe wychowanie i opieka nad dzieckiem to silna podstawa dla jego przyszłego znaczenia w społeczeństwie. Może to się odbywać tylko w prawidłowo funkcjonującej rodzinie, jako pierwszej komórce społecznej, z jaką styka się młody człowiek.

Proces kształtowania osobowości oraz przekazywania systemu uniwersalnych wartości jest procesem trudnym, ale absolutnie koniecznym.

Wyrazem dążenia do poprawy funkcjonowania rodziny jest Gminny program wspierania rodziny na lata 2016-2018r., który określa specyfikę zadań oraz sposób, w jaki mają zostać zrealizowane – jest to zadanie własne gminy o charakterze obowiązkowym - art. 176 ust. 1 i art. 179 ust. 1 ustawy z dnia 9 czerwca 2011r. o wspieraniu rodziny i systemie pieczy zastępczej (tekst jednolity: Dz. U. z 2018r., poz. 998 z późn. zm.).

Uchwałą Nr III/17/2018 Rady Gminy Końskowola z dnia 20 grudnia 2018r. został uchwalony Gminny Program Wspierania Rodziny na lata 2019 – 2021, który jest dokumentem Gminy opracowanym w celu realizowania przez wspólnotę samorządową konstytucyjnej zasady udzielania szczególnej pomocy rodzinie. Podstawową zasadą Konstytucji Rzeczypospolitej Polskiej jest ochrona prawna dziecka i rodziny. Wszystkie rodziny wychowujące dzieci mogą uzyskać wsparcie ze strony różnych instytucji i organizacji pozarządowych, a rodziny przeżywające trudności w wypełnianiu funkcji opiekuńczo-wychowawczych są szczególnym przypadkiem rodzin zajmujących się wychowaniem dzieci, które wymagają intensyfikacji wspólnych działań osób pracujących z dziećmi i rodzicami na rzecz ich uniwersalnego dobra. Rodziny znajdujące się w trudnej sytuacji życiowej, materialnej i społecznej, zwłaszcza te wielodzietne i niepełne mają prawo do uzyskania szczególnej pomocy ze strony władz publicznych.

Rodzina wobec swoich członków pełni funkcje: prokreacyjną, ekonomiczną, opiekuńczą, socjalizacyjną, wychowawczą, religijną.

Każda rodzina jest strukturą dynamiczną i podlega stałym zmianom. Zdrowa rodzina w swym rozwoju przechodzi przez szereg etapów. Przechodzenie do kolejnego etapu i przeorganizowanie rodziny wiąże się z naturalnymi kryzysami, z którymi ona musi się uporać. Jedne rodziny radzą sobie z problemami same, a inne aby wyzwolić swój naturalny potencjał potrzebują wsparcia i pomocy z zewnątrz.

W dzisiejszych czasach można zaobserwować różne modele rodzinne, także te niewolne od wypaczeń i braków. Istnieją różne zagrożenia, które mogą rzutować na proces wychowania dziecka. Dezorganizują one rodzinę. Przyczynami takiej sytuacji mogą być: alkoholizm, narkomania, zła sytuacja bytowa rodziny, zdrowotna, brak należytego przygotowania rodziców do ich ról i wszelkie inne czynniki stojące na drodze bezpieczeństwa emocjonalnego i fizycznego. Rozpad rodziny, niewydolność wychowawcza, zanikanie poczucia bezpieczeństwa, narastanie konfliktów powodują wzrost zjawisk negatywnych, które wymagają ingerencji z zewnątrz i zaangażowania środków społecznych. Długoletnie przebywanie rodziny w sytuacji kryzysowej może spowodować całkowite zerwanie więzi rodzinnych i umieszczenie dzieci w pieczy zastępczej.

Mając na względzie fakt, iż rodzina biologiczna jest najbardziej sprzyjającym środowiskiem dla prawidłowego rozwoju dziecka należy zadbać o to, aby ono jak najdłużej w niej pozostało. Dlatego priorytetem stały się działania wspierające rodzinę, aby prawidłowo wykonywała swoje funkcje. Należy podejmować pracę z rodziną w jej najbliższym otoczeniu i w różnorodnych formach środowiskowych bez potrzeby odrywania dziecka od rodziny. Wszelkie działania powinny być prowadzone za zgodą rodziny i jej aktywnym zaangażowaniem, uwzględniając zasadę pomocniczości. Chodzi tutaj o obustronny wysiłek zarówno członków rodziny, jak i pracowników instytucji pomocy społecznej (pracownik socjalny, asystent rodziny) zmierzający do przywrócenia naturalnych więzów i normalizacji życia rodzinnego. W swoich działaniach pracownicy socjalni, asystenci rodziny mają za zadanie wspieranie i wspomaganie, a nie zastępowanie rodziców w wypełnianiu ich funkcji opiekuńczo – wychowawczych.

Podmiotem odpowiedzialnym za realizację programu w gminie Końskowola jest Ośrodek Pomocy Społecznej. Podstawowym zadaniem OPS jest skuteczna ochrona dzieci i udzielenie pomocy wychowującym je rodzicom, zwłaszcza tym, którzy doświadczają trudności w prawidłowym pełnieniu swoich ról. Wsparcie rodziny powinno być w miarę możliwości wczesne oraz mieć charakter profilaktyczny i ochronny.

Pomoc instytucjonalna powinna być realizowana poprzez wzmacnianie i wyzwalanie zasobów tkwiących w rodzinach, wspieranie rodziców w ich funkcjach opiekuńczo - wychowawczych oraz poprzez poprawę bezpieczeństwa socjalnego rodzin i jakości życia. Program zakłada także wzmocnienie działań o charakterze profilaktycznym, w szczególności poprzez takie formy wsparcia na rzecz rodzin wychowujących dzieci, aby zapobiegać w przyszłości oddzieleniu dzieci od rodziny biologicznej.



Gminny program wspierania rodziny jest zgodny z wytycznymi Strategii Rozwiązywania Problemów Społecznych Gminy Końskowola na lata 2014-2024 oraz celami strategicznymi i kierunkami działań. Program ma stanowić podstawę do realizacji względnie stałych wzorów interwencji społecznych, podejmowanych w celu poprawy lub zmiany negatywnych zjawisk opiekuńczo – wychowawczych występujących w rodzinach na terenie gminy Końskowola.

Celem Programu jest poprawa sytuacji bytowej rodzin dotkniętych problemami społecznymi i zapobieganie patologii (uzależnieniom, przestępczości, przemocy).

***Istotnymi celami programu są:***

1. Pomoc osobom i rodzinom, u których stwierdzono bezradność w sprawach opiekuńczo-wychowawczych.
2. Pomoc niepełnosprawnym i długotrwale chorym dzieciom i ich rodzinom.
3. Pomoc rodzinie w kształceniu i wszechstronnym rozwoju dzieci i młodzieży.
4. Wspieranie dzieci i rodzin dysfunkcyjnych.
5. Pomoc i opieka nad dziećmi rodziców migrujących.

**Zadania do realizacji**

1. Systematyczna praca socjalna z rodzinami z problemem opiekuńczo-wychowawczym.
2. Udzielanie pomocy materialnej dla rodzin pozostających w trudnej sytuacji ekonomicznej realizowaną przez Ośrodek Pomocy Społecznej z systemu pomocy społecznej i świadczeń rodzinnych.
3. Zapewnienie rodzinom dostępu do pomocy pedagogicznej, psychologicznej, prawnej i medycznej.
4. Tworzenie sieci świetlic i klubów wiejskich, w tym środowiskowych, socjoterapeutycznych, opiekuńczo-wychowawczych, oferujących pomoc dzieciom z rodzin z trudnościami opiekuńczo-wychowawczymi poprzez: dożywianie, właściwą opiekę pedagogiczną, pomoc w rozwiązywaniu trudności szkolnych, możliwość konstruktywnego spędzania czasu wolnego, nabywanie przez dzieci różnych umiejętności społecznych koniecznych do samodzielnego funkcjonowania w dorosłym życiu.
5. Rozwój zainteresowań dzieci i młodzieży.
6. Systematyczną współpracę z istniejącymi w powiecie, jednostkami zapewniającymi opiekę dla dzieci.
7. Udzielanie pomocy osobom samotnie wychowującym dzieci.
8. Systematyczną współpracę z wymiarem sprawiedliwości właściwym ze względu na położenie gminy, w szczególności sądem rodzinnym oraz kuratorami sądowymi dla dzieci i młodzieży.
9. Współpracę z organizacjami pozarządowymi działającymi na rzecz dziecka i rodziny.
10. Współuczestnictwo w kampaniach medialnych i informacyjnych organizowanych przez inne podmioty pomocy społecznej (PCPR, ROPS, inne).
11. Systematyczne współdziałanie Ośrodka Pomocy Społecznej z placówkami oświatowymi w celu bieżącej analizy sytuacji dzieci i młodzieży uczęszczającej do szkół, a w szczególności przeciwdziałanie pojawiającym się patologiom.

12. Kontynuowanie dożywiania dzieci i młodzieży z rodzin zagrożonych ubóstwem, wykluczeniem społecznym i marginalizacją.
13. Organizowanie dla rodziców i ich dzieci różnych form edukacji z wykorzystaniem istniejącego systemu szkolnego.
14. Kontynuacja i rozwój systemu poradnictwa.
15. Zapewnienie dzieciom i młodzieży szerszego dostępu do alternatywnych form spędzania czasu wolnego, m.in. poprzez zwiększenie liczby zajęć pozalekcyjnych i pozaszkolnych (zajęcia muzyczne, plastyczne, turnieje sportowe, festyny rodzinne, wycieczki), tworzenie kół zainteresowań, klubów młodzieżowych oraz umożliwienie im częstszego korzystania z dóbr kultury i obiektów sportowych.
16. Organizowanie obozów terapeutycznych dla dzieci z rodzin dysfunkcyjnych.
17. Organizowanie imprez okolicznościowych i integracyjnych dla dzieci z rodzin dysfunkcyjnych.
18. Organizowanie spotkań zmierzających do spójnego realizowania zadań dotyczących profilaktyki i opieki nad dzieckiem i rodziną.
19. Organizacja pracy asystenta rodziny.
20. Pozyskiwanie środków i realizacja programów zmierzających do poprawy jakości życia rodzin.

## **1. Realizacja Gminnego Programu Wspierania Rodziny – Ośrodek Pomocy Społecznej**

Oprócz pomocy materialnej podejmowaliśmy szereg innych zadań:

- Główny nacisk w pracy z rodzinami problemowymi kładliśmy na pracę socjalną, aby poprzez profesjonalne działania blokować eskalację uzależnienia się od pomocy społecznej, a także udzielać rodzinie takich form wsparcia, aby potrafiła przezwyciężyć swoją trudną sytuację wykorzystując własne środki, uprawnienia i możliwości.
- Dla przyznania świadczenia pomocy społecznej konieczne jest przeprowadzenie przez pracownika socjalnego wywiadu środowiskowego. Wywiad środowiskowy ma na celu ustalenie sytuacji osobistej, rodzinnej, dochodowej i majątkowej osób i rodzin, aby na podstawie uzyskanej wiedzy można było przyznać pomoc po dokonaniu analizy i oceny sytuacji danej osoby lub rodziny. W 2018r. pracownicy socjalni przeprowadzili około 1.200 wywiadów środowiskowych.
- Szczególny nacisk kładziemy na efektywność i racjonalizację pomocy m. in. poprzez stosowanie niepieniężnych form świadczeń, np. w postaci talonów, zleceń na leki, zleceń na węgiel, opłat za energię elektryczną, gaz itp.
- Koncentrowaliśmy się na udzielaniu pomocy dzieciom (dożywianie w szkołach, zakup lekarstw, itp.).
- Szczególną uwagę zwracaliśmy na rodziny, w których występuje zjawisko przemocy, rozwiązując ich problemy i łagodząc konflikty rodzinne.

- Współpracowaliśmy z wieloma instytucjami, a szczególnie z Sądem, Policją, Ośrodkiem Zdrowia, Szpitalami, Powiatowym Centrum Pomocy Rodzinie. Bez kompleksowego współdziałania z tymi jednostkami nie byłoby możliwości rozwiązania wielu problemów.
- Pracownicy socjalni współpracowali także z Powiatowym Urzędem Pracy w zakresie przekazywania informacji o aktualnych ofertach pracy osobom bezrobotnym i poszukującym pracy, korzystającym z pomocy społecznej, informowali zainteresowane osoby o możliwości skorzystania z poradnictwa zawodowego w PUP oraz kierowali na szkolenia organizowane przez PUP. Utrzymywali stały kontakt z biurem pośrednictwa pracy.
- Skierowano na kolonie organizowane przez Kuratorium Oświaty – 6 dzieci.

## **2. Realizacja Gminnego Programu Wspierania Rodziny – Środowiskowy Dom Samopomocy**



**Środowiskowy Dom Samopomocy w Końskowoli** w 2018r. obejmował wsparciem i opieką 45 osób niepełnosprawnych (w tym 5 osób z terenu gmin Kurów i Żyrzyn – zgodnie z porozumieniami między gminami), którym zapewniał terapię zajęciową, psychoterapię, opiekę medyczno-psychologiczną oraz wyżywienie – Koszt zadania wyniósł – **750.389,68zł.**

### 3. Realizacja Gminnego Programu Wspierania Rodziny – Ośrodek Wsparcia Środowiskowego „Nadzieja”

Stowarzyszenie Ośrodek Wsparcia Środowiskowego „Nadzieja” w Końskowoli zostało powołane na zebraniu założycielskim w dniu 7 sierpnia 2011 roku, przez grupę 17 osób. Nie prowadzi działalności gospodarczej, nie ma też statusu organizacji pożytku publicznego.

Celem Stowarzyszenia jest: **Inicjowanie i podejmowanie działań na rzecz integracji i aktywizacji społeczności lokalnej oraz współdziałanie w rozwiązywaniu lokalnych problemów społecznych w tym:**

- a) Promowanie szeroko pojętej profilaktyki, trzeźwego stylu życia, zwiększania świadomości o skutkach nadużywania alkoholu, zażywania narkotyków i innych środków uzależniających.
- b) Udzielanie pomocy, wsparcia, informacji i konsultacji osobom i rodzinom dotkniętym różnymi dysfunkcjami, a przede wszystkim problemem uzależnień, współuzależnień oraz przemocy domowej.
- c) Przeciwdziałanie wykluczeniu społecznemu.
- d) Współpraca z instytucjami samorządowymi, kościelnymi, społecznymi i innymi podmiotami, których działalność jest zbieżna z celami stowarzyszenia.

#### Działalność OWS „Nadzieja” w roku 2018.

Data	Rodzaj zadania	Wartość
Cały rok	We współpracy z OPS oraz Stowarzyszeniem „Róża” pozyskaliśmy i rozdysponowaliśmy <b>ponad 31 ton żywności (31.528,60 kg)</b> . Udzielono pomocy żywnościowej <b>520 osobom</b> . Oprócz dystrybucji przeprowadzone zostały warsztaty kulinarne dla 50 osób.	
Lipiec – grudzień 2018	<i>Realizowaliśmy zadanie publiczne z zakresu PRZECIWDZIAŁANIE UZALEŻNIENIOM I PATOLOGIOM SPOŁECZNYM - organizacja czasu wolnego poprzez rozwijanie zainteresowań wśród dzieci i młodzieży z terenu gminy Końskowola, pt.: <b>Taniec rozwija, uczy, bawi.</b></i>  Projekt <i>Taniec rozwija, uczy, bawi</i> , to działania z zakresu profilaktyki uniwersalnej. Ich celem jest podjęcie działań profilaktycznych poprzez organizację czasu wolnego i rozwój zainteresowań wśród dzieci i młodzieży, przeciwdziałanie pierwszym próbom podejmowania zachowań ryzykownych, wzmacnianie	<b>20.000,00</b>

	<p>czynników chroniących i redukcja czynników ryzyka. Podczas rekrutacji zgłosiło się ponad 60 osób. Początkowo utworzone zostały 2 grupy. Część dzieci nie przychodziła regularnie na zajęcia, i dlatego od września były one prowadzone w jednej grupie, 2 razy w tygodniu. Średnia obecność wynosiła ok. 30 osób (nie był to stały skład osobowy) . Całkowicie nie podjęło działań 9 osób.</p> <p><b>Partnerem projektu był</b> Gminny Ośrodek Kultury w Końskowoli, który pomagał w rekrutacji , a także udzielał nieodpłatnie sali do ćwiczeń <b>oraz</b> Szkoła Podstawowa w Końskowoli.</p> <p><b>Realizatorami zajęć byli instruktorzy Zespołu Pieśni i Tańca Powiśle:</b> Z warsztatów skorzystało ponad 60 osób. Średnia obecność wynosiła ok. 30 osób (nie jest to stały skład osobowy). Całkowicie nie podjęło działań 9 osób (dokumentacja zajęciowa). Zrealizowano 40 godzin warsztatowych. 8 najzdolniejszych dzieci zostało skierowanych do zespołu Pieśni i Tańca Powiśle w Puławach.</p>	
<b>cały rok</b>	Uczestniczyliśmy w akcji <i>Masz Głos 2018</i> , organizowanej przez Fundację Batorego i Stowarzyszenie Homo Faber z Lublina.	
<b>cały rok</b>	Współorganizowanie z Parafią zajęć dla kandydatów dla małżonków, dot. wpływu nadużywania alkoholu na funkcjonowanie rodziny.	
<b>cały rok</b>	Udzielaliśmy porad dot. rozwiązywania różnych problemów rodzinnych.	
<b>Cały rok</b>	Prowadziliśmy działania w Gminnej Radzie Działalności Pożytku Publicznego	

#### **4. Realizacja Gminnego Programu Wspierania Rodziny – Polski Związek Emerytów, Rencistów i Inwalidów Koło Nr 5 w Końskowoli**



Polski Związek  
Emerytów, Rencistów  
i Inwalidów

Zarząd Koła Nr 5 Polskiego Związku Emerytów, Rencistów i Inwalidów w Końskowoli posiada osobowość prawną, działa na podstawie przepisów Ustawy – Prawo o stowarzyszeniach oraz Statutu. Działalność związku jest oparta na pracy społecznej jego członków. Zarząd prowadzi działalność w oparciu o fundusze

uzyskane z opłat członków oraz wsparcia z dotacji Urzędu Gminy w Końskowoli. Cała działalność finansowa i gospodarcza Koła była kwartalnie rozliczana i kontrolowana przez Rejonowy Oddział w Puławach i Okręgowy w Lublinie.

W roku 2018 Zarząd Koła przeprowadził wiele działań na rzecz społeczności lokalnej w ramach gminnego programu wspierania rodziny:

- 1) Walne zebranie sprawozdawczo-wyborcze połączone ze spotkaniem opłatkowym – styczeń 2018r.,
- 2) Organizacja „Tłustego czwartku” – luty 2018r.
- 3) „Światowy Dzień Inwalidy” – marzec 2018r.,
- 4) Spotkanie wielkanocne przy jajku w „Gospodzie pod Różą” – marzec 2018r.,
- 5) Obchody „Światowego Dnia Seniora” – październik 2018r.,
- 6) Organizacja „Andrzejek” – listopad 2018r.

Na powyższe uroczystości zapraszani byli przedstawiciele Zarządu Rejonowego i Okręgowego Związku Emerytów, Rencistów i Inwalidów, a także zaproszeni goście z Urzędu Gminy, Starostwa Powiatowego, jednostek pozarządowych oraz księża z tutejszej Parafii. Ogółem w tych uroczystościach udział wzięło około 480 członków Koła wraz z zaproszonymi gośćmi.

Każde takie spotkanie kończyło się poczęstunkiem przy herbacie i kawie oraz cięście upieczonym przez członków związku i Zarząd Koła.

Na „Dzień Seniora” był catering z „Gospody pod Różą” refundowany przez Urząd Gminy w ramach programu „Integracja, edukacja i rekreacja” – Edycja VI.

Zarząd związku w miesiącu wrześniu 2018r. złożył wniosek na dofinansowanie przez Urząd Gminy w wysokości 9.000,00zł. (Kwota otrzymana: 7.000,00zł.).

W miesiącu maju 2018r. wspólnie ze Stowarzyszeniem „Radość” w ramach realizacji projektu pt.: „Integracja, edukacja i rekreacja” – Edycja VI, jako forma aktywizacji osób w wieku emerytalnym - zorganizowano spotkanie członków Koła z władzami Urzędu Gminy i OPS. Pani Kierownik Ośrodka Pomocy Społecznej zabrała głos w sprawie wspierania i niesienia pomocy najuboższym członkom Koła. Spotkanie zakończyło się poczęstunkiem w Domu Ludowym na Rudach, w którym wzięło udział około 100 osób.

W miesiącu czerwcu zorganizowano 11-dniowy wyjazd rehabilitacyjno-rekreacyjny nad morze do ośrodka „Komandor” w Pogorzeliczy dla 50 osób. Część kosztów transportu pokryto z przyznanych funduszy z Urzędu Gminy.

## **5. Realizacja Gminnego Programu Wspierania Rodziny – Stowarzyszenie Akademia Rozwoju Kobiet Aktywnych „ARKA”**

Stowarzyszenie Akademia Rozwoju Kobiet Aktywnych „Arka” zawiązało się w 2013 roku w Sielcach. Głównym celem naszego stowarzyszenia jest działalność na rzecz integracji społecznej mieszkańców naszego sołectwa, ale również społeczności gminnej i lokalnej. Promujemy krzewienie kultury i podtrzymywanie rodzimej tradycji. Działamy również na rzecz wolontariatu, wielokrotnie niosąc pomoc potrzebującym, współpracujemy z Gminnym Ośrodkiem Pomocy Społecznej, rozdając żywność z Banku Żywności potrzebującym. Od 5 lat organizujemy cykliczne Festyny Rodzinne w naszej miejscowości, które cieszą się coraz większą popularnością.

W 2017 roku zdobyliśmy od starostwa grant na zakup pieca do pieczenia chleba i zorganizowaliśmy festyn pod nazwą „Tradycja i pieczenie chleba na ziemi puławskiej”. W 2018 roku zdobyliśmy drugi grant ze starostwa, który przeznaczaliśmy na zakup szafy chłodniczej do przechowywania potraw, sałatek, ciast i deserów. Związane to było z festiwalem smaku w Sielcach oraz 100-leciem odzyskania niepodległości. Uczestniczymy również w różnych lokalnych imprezach typu: dożynki, święto róż, i innych promując tym samym naszą gminę lub powiat. Bierzymy też czynny udział w różnych szkoleniach i konkursach takich jak: szkolenie kulinarne, szkolenie florystyczne, carving i wielu innych dzięki, którym stale się rozwijamy.

Największym naszym sukcesem i dumą jak do tej pory jest wybudowanie boiska wielofunkcyjnego w Sielcach, z którego najbardziej się cieszą dzieci i młodzież. Jest to jedyne takiego typu boisko zrealizowane z funduszu z programu PROW na lata 2014-2020 na terenie całego województwa lubelskiego, można na nim pograć w tenisa, kosza, piłkę i siatkówkę. Nasze stowarzyszenie brało niedawno udział w „Europejskim Festiwalu Smaku w Lublinie” promując prozdrowotne potrawy i sałatki z zapomnianych niejednokrotnie roślin i ziół leczniczych. Promowałyśmy również LODR oraz naszą gminę Końskowola podczas 60 - lecia istnienia pasieki w Pożogu, gdzie z naszym udziałem miało miejsce nagranie z telewizją TVP 3 INFO. W siedzibie naszego stowarzyszenia mieści się również pięknie wyposażona siłownia, a zimą pora organizujemy fitness i różne szkolenia. Możemy pochwalić się również naszymi mniejszymi, aczkolwiek równie ważnymi sukcesami takimi jak chociażby stało się już cykliczne wypiekanie chleba tradycyjnego na naturalnym zakwasie, który był już niejednokrotnie nagradzany, między innymi zajął pierwsze miejsce na dożynkach powiatowych w Kazimierzu Dolnym w 2016 roku. Pieczemy również pyszne domowe ciasta, które ma coraz więcej zwolenników.

Nasze stowarzyszenie z każdym rokiem nabywa coraz to nowych umiejętności i cieszy się coraz to większą popularnością.

## **6. Realizacja Gminnego Programu Wspierania Rodziny – Stowarzyszenie Osób Niepełnosprawnych, Opiekunów i Przyjaciół „Radość”**

**Stowarzyszenie Osób Niepełnosprawnych, Opiekunów i Przyjaciół „Radość”** w roku 2018 przeprowadziło wiele działań na rzecz społeczności lokalnej zgodnych z założeniami statutowymi Stowarzyszenia.

1. W okresie od 14.05.2018r. do 31.12.2018r. Stowarzyszenie realizowało zadanie z zakresu działalności na rzecz osób w wieku emerytalnym z Gminy Końskowola pt. „Integracja, edukacja i rekreacja jako formy aktywizacji osób w wieku emerytalnym - edycja VI”.

Zadanie obejmowało trzy kolejne etapy:

Etap I – Zajęcia edukacyjne (prelekcja) na temat zdrowia oraz szeroko pojętej opieki nad osobami starszymi w kontekście opieki ze strony rodziny, służby zdrowia oraz instytucji pomocowych. Spotkanie odbyło się w Domu Ludowym na Rudach i połączone zostało z grillem i integracją na świeżym powietrzu.

Etap II – wyjazd rehabilitacyjno-rekreacyjny do Pogorzeliczy w dniach 15-25 czerwca 2018r.

Etap III – obchody Dnia Starszego Człowieka w dniu 7 października 2018r. które odbyły się w Końskowoli w Gminnym Ośrodku Kultury. Wzięło w nich udział około 100 osób w wieku emerytalnym z gminy Końskowola. W ramach uroczystości, oprócz części oficjalnej i artystycznej uczestnicy imprezy mieli czas na wspólny posiłek, którym impreza została zakończona.

Organizowane działania stworzyły możliwość lepszego poznania potrzeb i rozmiarów problemów osób starszych, również niepełnosprawnych z obszarów wiejskich. Projekt miał bardzo korzystny wpływ na wielopłaszczyznową aktywizację osób starszych, emerytów i rencistów oraz zmniejszenie ryzyka marginalizacji społecznej osób starszych, chorych, kultywowanie tradycji, kształtowanie postaw szacunku i tolerancji wobec osób starszych, jak również budowania płaszczyzny porozumienia z młodszym pokoleniem.

2. Stowarzyszenie realizowało także projekty na rzecz osób niepełnosprawnych. Jednym z nich był projekt pt. „...Jesteśmy - organizowanie cyklu imprez kulturalnych o charakterze integracyjnym - edycja V”, który odbywał się w okresie od 28.06.2018r. do 31.12.2018r.

Zadanie to w roku 2018 obejmowało cztery etapy:

Etap I – plener w Zażuku (18.07.2018r.). W trakcie trwania pleneru zorganizowane zostały:

- Animacja czasu wolnego zorganizowana i poprowadzona przez profesjonalną firmę (zabawy, konkursy, gry, taniec, śpiew),
- Ciepły posiłek,



Udział w animacjach zapewnił beneficjentom mnóstwo ruchu na świeżym powietrzu, był okazją do sprawdzenia swoich możliwości oraz zakosztowania zdrowej rywalizacji.

Etap II – dwudniowa wycieczka integracyjno-edukacyjna do Łańcuta, Leżajska i Rzeszowa (częściowo dofinansowana przez PFRON, 11-12.09.2018r.). Szczegółowy plan i przebieg wycieczki opisany został w oddzielnym sprawozdaniu złożonym do PFRON. Wycieczka ta zagwarantowała uczestnikom pozytywne doświadczenia edukacyjne, emocjonalne oraz rekreacyjne dzięki dość złożonemu i bogatemu programowi. Uczestnicy mogli zwiedzać najciekawsze i bardzo malownicze miejsca, zapoznać się z miejscową kulturą i tradycją tego regionu naszego kraju. Dzięki wycieczce, wspólnemu zwiedzaniu mogliśmy połączyć to, co przyjemne, czyli odpoczynek, z czymś pożytecznym (walory edukacyjne). Dwa dni spędzone z dala od domu i codziennych obowiązków, w klimacie przyjaznym i służącym niezwykłym doznaniom estetycznym przyczyniły się do rozbudzenia ciekawości poznawczej, a także do aktywizacji osób niepełnosprawnych i ich rodzin. W ramach wnioskowanej dotacji zorganizowany został transport autokarowy.

Etap III – to piknik sportowo-integracyjny pt. „Powitanie Jesieni” (20.09.2018r.), w którym wzięło udział ok. 120 osób. W ramach pikniku odbyły się różnorodne konkurencje sportowe, gry i zabawy o charakterze edukacyjnym, rozwijającym oraz integracyjnym, a także inne ciekawe atrakcje plenerowe.

Etap IV – to spotkanie w ramach Światowego Dnia Osób Niepełnosprawnych (05.12.2018r.). Spotkanie zostało zorganizowane w celu zwrócenia uwagi na problemy i potrzeby osób niepełnosprawnych w naszym społeczeństwie. W ramach uroczystości osoby z niepełnosprawnością miały okazję podzielić się z zebraną publicznością swoimi licznymi talentami - wokalnymi czy aktorskimi. Był też czas na wspólną integrację przy poczęstunku.

Zorganizowanie czterech, powyższych etapów w ramach projektu „Jesteśmy...”, przyczyniło się nie tylko do rozbudzenia ciekawości poznawczej, ale także do aktywizacji osób niepełnosprawnych, pełniejszej integracji uczestników działania również z lokalną społecznością, do poprawy ich samopoczucia, obniżenia poziomu stresu i napięcia.

Środki finansowe do realizacji powyższych zadań pozyskiwane były w ramach ofert konkursowych ogłaszanych przez Gminę Końskowola oraz Powiatowe Centrum Pomocy Rodzinie w Puławach. Niezbędny był też wkład własny do realizowanych projektów, który uzupełniano w ramach pracy w formie wolontariatu.

Ponadto Stowarzyszenie „Radość” realizowało założenia statutowe poprzez organizowane regularne spotkania członków. Na spotkaniach omawiano bieżące problemy indywidualne i grupowe. Przekazywane były także informacje o dofinansowaniach z PFRON, o programach PCPR w Puławach itp. Członkowie Stowarzyszenia uczestniczyli w imprezach lokalnych przekazując informacje o działalności osobom zainteresowanym.

ZESTAWIENIE PRZYCHODÓW I ROZCHODÓW

Lp.	Treść	Przychód	Rozchód
1.	<b>Składki brutto określone statutem</b>	<b>835,00zł.</b>	
2.	<b>Inne przychody określone statutem, w tym:</b>	<b>48.991,72zł.</b>	
2.1.	<i>Środki finansowe od Polskiego Związku Emerytów, Rencistów i Inwalidów – Koło w Końskowoli na organizację wyjazdu rehabilitacyjno-rekreacyjnego do Pogorzelicy</i>	<i>13.500,00zł.</i>	
2.2.	<i>Środki finansowe z Urzędu Gminy Końskowola na realizację zadania publicznego pt. „Integracja, edukacja i rekreacja jako formy aktywizacji osób w wieku emerytalnym - edycja VI”</i>	<i>6.997,12zł.</i>	
2.3.	<i>Środki finansowe z Urzędu Gminy Końskowola na realizację zadania publicznego pt. „...Jesteśmy - organizowanie cyklu imprez kulturalnych o charakterze integracyjnym - edycja V”</i>	<i>7.994,60zł.</i>	
2.4.	<i>Darowizna na działalność statutową</i>	<i>1.600,00zł.</i>	
2.5.	<i>Środki finansowe z PCPR w Puławach na organizację wycieczki do Rzeszowa, Łańcuta i Leżajska w ramach realizowanego zadania</i>	<i>3.500,00zł.</i>	
2.6.	<i>Wpłata własna na rzecz pokrycia kosztów organizacji wycieczki do Zamościa i Krasnobrodu</i>	<i>2.010,00zł.</i>	
2.7.	<i>Środki finansowe za udział w Wojewódzkiej Konferencji Dyrektorów ŚDS Województwa Lubelskiego (na podstawie rachunków)</i>	<i>13.390,00zł.</i>	
3.	<b>Koszty realizacji zadań statutowych</b>		<b>48.991,55zł.</b>
4.	<b>Koszty administracyjne (opłaty pocztowe, bankowe, pozostałe)</b>		<b>55,20zł.</b>
	<b>RAZEM</b>	<b>49.826,72zł.</b>	<b>49.043,75zł.</b>

## **7. Realizacja Gminnego Programu Wspierania Rodziny – Gminny Ośrodek Kultury w Końskowoli im. K. Walczak**

**Działania na rzecz dzieci i rodzin podjęte w 2018 r. przez Gminny Ośrodek Kultury w Końskowoli (łącznie z Biblioteką):**



### **Stałe zajęcia i koła zainteresowań:**

- Lekcje gry na instrumentach muzycznych - 10 osób
- Zajęcia wokalne – 25 osób
- Zajęcia plastyczne (dzieci i młodzież) – 25 osób
- Zajęcia muzyczne: Orkiestra Dęta – sekcja młodzieżowa – 10 osób, dorośli 30 osób
- Zumba dla dorosłych uczęszcza 15 osób
- Zajęcia Karate –tsunami- 6 osób
- Szachy - 8 osób

Zajęcia w Izbie regionalnej, organizowane dla przedszkolaków oraz dzieci i młodzieży szkolnej. Spotkania dla turystów.

„Kino przedszkolaka” – cykliczna (dwa razy w miesiącu) prezentacja filmów dla najmłodszych, w seansach jednorazowo bierze udział około 50 dzieci.

### **Zespoły:**

- Orkiestra Dęta – 40 osób
- Kapela Ludowa – 10 osób
- Kapela podwórkowa „Końskowolskie Chopaki” 5 osób
- Zespół muzyczny „Cygańska brać” 4 osoby
- „Śpiewający Seniorzy” – 17 osób

Prowadzona jest indywidualna nauka gry na instrumentach - 10 uczniów



Wydawanie „Echa Końskowoli” – 11 wydań rocznie, średni nakład 600 egzemplarzy, objętość 24 strony. Obecnie Echo dociera do ok. 700 rodzin zamieszkujących teren naszej gminy. Pismo skierowane do wszystkich grup wiekowych,

posiada stałych współpracowników w liczbie 10 osób. Pismo umożliwia publikację tekstów, zdjęć rodzimych twórców, w tym dzieci i młodzieży np. w ramach Kącika Gimnazjalistów. Gazeta porusza tematy ważne i aktualne dla mieszkańców, jak np. kwestie bezpieczeństwa w różnych wymiarach, problemy ludzi starszych, osób niepełnosprawnych, posiada cykle tematyczne, jak np. Przeciwdziałanie alkoholizmowi w rodzinach (we współpracy z OWŚ „Nadzieja”). Pismo na stałe

współpracuje ze stowarzyszeniami lokalnymi, urzędami, szkołami, Komendą Powiatową Policji, Parafią, Strażą Pożarną i Środowiskowym Domem Samopomocy.

Seanse filmowe dla dorosłych i młodzieży. Regularnie organizujemy (2x w tygodniu) seanse filmowe dla dzieci: **Kino przedszkolaka**. Seanse dla dorosłych – okolicznościowo.

Organizowane były **wyjazdy do teatru** w Radomiu i Lublinie – 5 wyjazdów. W wyjazdach uczestniczy około 30 osób.

Całoroczna działalność koncertowa Orkiestry Dętej – 10 koncertów (oprócz Dni Końskowoli i Święta Róż (publiczność – średnio na koncercie 150 osób – łącznie w roku 2015 - 1500 osób)

**Imprezy cykliczne:**

Przeгляд kolęd, pastorałek, jasełek połączone ze zbiórką na rzecz Wielkiej Orkiestry Świątecznej Pomocy – wzięło udział 150 wykonawców: Orkiestra Dęta gminy Końskowola, ponadto zorganizowana była aukcja prac plastycznych rodzimych twórców, dzieci z koła plastycznego GOK oraz podopiecznych Środowiskowego Domu Samopomocy, szacowana liczba widzów: 200 osób.

**Konkurs „Wiosna ach to ty”** (w kat. literackiej, plastycznej i teatralnej, skierowany wyłącznie do dzieci młodzieży) – wzięło udział 150 osób. Dzieci i młodzież prezentowały swoje prace plastyczne na wystawie zorganizowanej w GOK, Wpłynęły też prace literackie (wiersze oraz proza). Nagrodzone prace opublikowane zostały na łamach „Echa” Końskowoli. Na scenie zaprezentowały się również grupy teatralne.

**Ferie z Kulturą** zajęcia muzyczne instrumentalno-wokalne, konkursy i zabawy muzyczne, zajęcia plastyczne, zajęcia fotograficzne, warsztaty teatralne, wyjazd do teatru na spektakl „Alicja w krainie czarów”, warsztaty szycia ręcznego, uczestniczyło w zajęciach przez dwa tygodnie ferii codzienni po 30 dzieci.

**Dzień Kobiet** spektakl dedykowany kobietom zaprezentowany przez teatr z Lublina oraz Koncert Orkiestry Dętej Gminy Końskowola

**Koncert chóru** Koncerty kolęd, zarówno w naszej parafii jak również w Puławach, Osinach, podczas „Święta Róż”, podczas uroczystości obchodzonych z okazji Dnia seniora oraz osób niepełnosprawnych.

**Noc Świętojańska** – widowisko obrzędowe przypominające tradycję rzucania wianków, oraz koncert grupy młodzieżowej, wykonawcy to grupa teatralna działająca przy GOK oraz grupa – band „Folk o piątej” przy współpracy Akademii Młodzieżowej. Uczestniczyło w imprezie około 120 osób

**ŚWIĘTO RÓŻ** (oferta artystyczna skierowana również do dzieci i młodzieży, teatrzyk dla dzieci zabawa- dyskoteka, urządzenia dmuchane, wesołe miasteczko) Plener malarski (lipiec 2018r) – 8 osób, w tym uczennica gimnazjum.

Zawody wędkarskie na stawach w Starej Wsi, organizowane we współpracy z Kołem Wędkarskim- uczestnicy - 15 osób  
Festyn Rodzinny – występy zespołów artystycznych (12 osób.) – publiczność szacowana na 5000 osób.

Poza tym podczas wakacji przez trzy tygodnie organizowane były **wakacje dla dzieci**. Uczestnicy przez 4 godz. dziennie mieli czas zagospodarowany na zabawach plastycznych muzycznych, wycieczkach po Końskowoli.

**Konkurs poezji Zuzanny Spasówki** – dla dzieci i młodzieży, wzięło udział 110 osoby widownia: 150 osób

**Letni festiwal organowy:** w sierpniu odbyły się cztery koncerty organowe dla mieszkańców Końskowoli. Wykonawcami koncertów są czołowi organiści Polscy jak i zagraniczni. Koncerty z roku na rok cieszą się coraz większą popularnością wśród mieszkańców.

**Imprezy okolicznościowe:**

Wystawy plastyczne (i wernisaże) – 12 szt. średnio 30 osób na wernisażu; szacowana liczba osób odwiedzających wystawy w roku 2018 – 800 osób

Wystawy fotograficzne (na holu GOK-u) – 6 – szacunkowa liczba odwiedzających (wszyscy, którzy odwiedzają GOK) – 6-7 tys.

Porady plastyka i nieodpłatne wypożyczenie strojów – ok. 50 osób

Quest historyczny – wyprawa odkrywców „Z imć Onufrym od św. Anny do holenderni”- odbyło się 4 questy z udziałem dzieci oraz turystów

Organizacja oprawy artystycznej imprez organizowanych przez Gminę, Związek Emerytów Rencistów (Dzień Starszego Człowieka, Spotkanie opłatkowe, Dzień Inwalidy), Parafię Końskowola, Szkołę podstawowa– szacunkowa liczba osób uczestniczących w powyższych działaniach (chodzi o odbiorców) – 500 osób.

W 2015 roku Gminny Ośrodek Kultury włączył się w ogólnopolską imprezę **„Narodowe Czytanie”** w tym roku (2018) czytaliśmy fragmenty „Przedwiośnia” Stefana Żeromskiego Impreza zorganizowana na świeżym powietrzu. Fragmenty prozy czytali mieszkańcy Końskowoli. Za udział w akcji otrzymaliśmy z kancelarii Prezydenta R P pamiątkowy egzemplarz książki z dedykacją pary prezydenckiej.

**Zaduszki literackie** – 25 listopada przygotowane przez grupę teatralną działającą w GOK poświęcone zmarłym mieszkańcom Końskowoli różnych wyznań: ludności żydowskiej, ewangelickiej oraz katolickiej. Zaduszki poprzedziła akcja sprzątnięcia cmentarza ewangelicko-augsburskiego przeprowadzona z młodzieżą szkolną oraz mieszkańcami Końskowoli.

Gminny Ośrodek Kultury w Końskowoli aktywnie włącza się w działalność aktywnych środowisk z terenu naszej gminy:

- współpraca ze stowarzyszeniem „Bona Fides”, cykl spotkań o tematyce społecznej, aktywność kobiet.
- współpraca z Ośrodkiem Wsparcia Środowiskowego „Nadzieja”, Grupą młodzieżową „Akademia młodzieżowa”, działającą przy Parafii, Akademią Rozwoju kobiet Aktywnych z Sielc, Stowarzyszeniem Kobiet Gminy Końskowola „Róża”

**11 listopada - Koncert galowy** z okazji 100 Rocznicy Odzyskania Niepodległości w wykonaniu artystów scen warszawskich i Łódzkich oraz młodzieży ze Szkoły Podstawowej w Końskowoli

## **I. Sprawozdanie opisowe z działalności Gminnej Biblioteki Publicznej w Końskowoli za 2018 r.**

### **1. Stan bibliotek publicznych.**

- liczba punktów bibliotecznych powołanych lub zlikwidowanych w 2018r.,

W roku sprawozdawczym Biblioteka posiadała dwa punkty biblioteczne.

- punkt biblioteczny w Przedszkolu Gminnym w Końskowoli – działa nadal,

- punkt biblioteczny w Szkole Podstawowej w Chrzążowie – działa nadal.

- status formalno - prawny:

Zmian nie było. Gminna Biblioteka Publiczna działa w strukturach GOK.

### **2. Księgozbiory .**

Wypożyczenia na zewnątrz ogółem 21193 wol.

W tym Punkty biblioteczne 1885 wol.

W tym książki 1885 wol.

W tym Biblioteka 19308 wol.

W tym Książki 17581 wol.

W książkach audiobooki 69 wol.

W tym czasopisma 1727 wol.

Odwiedziny w wypożyczalni Ogółem - 10292 osób

Udostępnianie prezencyjne na miejscu ogółem 1823 wol.

W tym książki 231 wol.

W tym czasopisma 1586 wol.

W tym D elektron. 6 wol.

Odwiedziny w czytelnii Ogółem - 1117 osób

Liczba osób korzystających z czytelnii internetowej

Ogółem - 454 osób w tym dorośli 132 osoby

Wypożyczamy także gry planszowe do domu i na miejscu

Do domu wypożyczono 177 gier ,

Na miejscu udostępniono 115 gier

Księgozbiór – 20575 wol.

Księgozbiór podręczny – 710 wol.

Procentowa wielkość księgozbioru podręcznego – 3,45 %

Zbiory specjalne – 415 jedn. inw.

W roku sprawozdawczym prenumerowaliśmy **20 tytułów czasopism.**

**Wzrost/Spadek** - Ogólnie w roku sprawozdawczym zanotowaliśmy niewielki spadek czytelników (6) i niewielki spadek ilości wypożyczeń ogółem z czasopismami o 53.

**Sukcesy, Porażki** - W swoich zbiorach mamy 141 gier planszowych, w roku sprawozdawczym dokupiliśmy 14 gier planszowych i wszystkie wprowadziliśmy do księgi gier planszowych. Gry cieszą się dużą popularnością wśród czytelników, jest ich duża różnorodność , ceny gier są dość wysokie a nie wszystkich stać na taki zakup. Wypożyczanie umożliwia też zapoznanie się z różnymi gramami, i wybranie tych odpowiednich dla siebie. Jest to też bardzo twórcza forma spędzania czasu dzieci, młodzieży i dorosłych w dobie wszechobecnych mediów i uzależnień internetowych.

W roku sprawozdawczym do domu wypożyczyliśmy 177 gier a na miejscu udostępniliśmy 115 gier planszowych.

### **3. Czytelnicy.**

Czytelnicy ogółem – 1018  
W tym Biblioteka – 874  
Punkty – 143

### **4. Obsługa specjalnych grup użytkowników bibliotek a niepełnosprawni, seniorzy.**

#### **Użytkownicy specjalnej troski**

Na wszystkich naszych komputerach w bibliotece można korzystać bezpłatnie z internetu.

Biblioteka nie jest dostosowana do potrzeb osób niepełnosprawnych, znajduje się na piętrze, podjazd dla wózków jest dostępny do parteru budynku.

**Biblioteka współpracuje ze Środowiskowym Domem Samopomocy** w Końskowoli, podopieczni korzystają ze zbiorów biblioteki.

### **5. E-usługi bibliotek.**

W bibliotece jest darmowy dostęp do Internetu, użytkownicy korzystają z trzech komputerów stacjonarnych i trzech tabletów z dostępem do Internetu przez Wi-Fi.

Łącznie z **Internetu** korzystało **454 użytkowników w tym 322 młodzieży i 132 dorośli.**

Biblioteka posiada w użytkowaniu 9 komputerów. W tym 3 tablety pozyskane w 2015 r. z programu „Tablety w Twojej bibliotece”, 4 komputery z 2010 r. z programu „Stworzenie systemu informatycznego łączącego biblioteki publiczne z terenu powiatu puławskiego”

i 2 komputery zakupione ze środków własnych (jeden laptop z 2012 roku i najnowszy komputer zakupiony w grudniu 2016 roku).

**Zaproś Nas do Siebie** – Projekt realizowany przez Narodowe Centrum Kultury. Instruktorzy, pracownicy GOK-u i bibliotekarze brali udział w cyklu szkoleń i warsztatów szkolących w kilkudniowych wizytach studyjnych w całej Polsce. Bibliotekarze brali udział w dwóch wizytach studyjnych : II wizyta studyjna Zaproś nas do siebie „Wolontariat w instytucji kultury” , 6-8 lipca 2018 Murowana Goślina i IV wizyta studyjna „Dziedzictwo – zarówno lokalne, jak i narodowe, materialne i niematerialne, 12-15.09.2018 r. Małopolska. Do projektu NCK zakwalifikowano 20 instytucji kultury z całej Polski, mniejsze lub większe ośrodki, wśród nich znalazł się Gminny Ośrodek Kultury w Końskowoli. Sześć wizyt studyjnych w których uczestniczyli wszyscy pracownicy, poszerzyło naszą wiedzę i dało dużo ciekawych wrażeń.

Nowością w 2019 roku będzie projekt do którego zostaliśmy przyjęci **„Kodowanie w bibliotece – druga edycja”**. Ten projekt skierowany będzie dla młodych czytelników już od piątego roku życia, uczniów szkół podstawowych i gimnazjum. Wspólnie będziemy uczyć się kodować. Do 113 bibliotek w całej Polsce trafią tablety, gry edukacyjne oraz roboty Photon wraz z akcesoriami.. Jesteśmy wśród tych biblioteki, które wezmą udział w drugiej edycji projektu „Kodowanie w bibliotece”!

**II. Krótka informacja o najważniejszych wydarzeniach** w sieci bibliotek w 2018r. w układzie chronologicznym (z podaniem dat dziennych) do Kroniki Bibliotekarza Lubelskiego w 2018 r.

**Magazyn „Chidusz”** – Darmowa roczna prenumerata magazynu żydowskiego, wiodącego pisma o tematyce żydowskiej w Polsce dla bibliotek i instytucji sponsorowana przez Fundację Żydowską „Chidusz”. Nasza Biblioteka skorzystała z tej oferty i przez cały 2018 rok otrzymywaliśmy to czasopismo. Wiele osób korzystało z niego.

**Publikacje, tytuły periodyków** redagowanych i współredagowanych przez biblioteki. Gminna Biblioteka Publiczna w Końskowoli współpracuje przy redagowaniu naszego lokalnego czasopisma „**Echo Końskowoli**”. Mamy tam stałą rubrykę „Biblioteka Proponuje”, a także umieszczamy informacje z działalności biblioteki, przeprowadzanych spotkań, konkursów, itp.

**Dorośli**

- W dniu 14 styczeń 2018 r. Biblioteka brała udział w organizacji Koncertu w GOK-u, **XXVI Finału Wielkiej Orkiestry Świątecznej Pomocy**.

- Biblioteka nadal prowadzi swój **bookcrossing**. Wystawiliśmy przed wejściem do biblioteki trzy-półkowy regał z książkami otrzymanymi od czytelników. Na książkach nalepiliśmy samoprzylepne naklejki z wydrukowanym logiem bookcrossing i nazwą naszej biblioteki. Użytkownicy mogą tu zostawić swoje książki lub wziąć z półki do poczytania.

**Dzieci**

- **Ferie w Bibliotece** – W czasie ferii w dniach 29 stycznia – 9 lutego młodzież korzystała z gier komputerowych, X-Box 360 i internetu oraz gier planszowych. Dzieci biorące udział w półkoloniach w GOK, codziennie od godz. 8.00 – 10.00, brały udział w zajęciach - Gry planszowe w Bibliotece. (**30 osób**)

**Dzieci i Młodzież**

**21 marzec – Przegląd Artystyczny „Wiosna – Ach to Ty”**. Pomoc GOK w realizacji przeglądu , prace w jury konkursu plastycznego, literackiego i teatralnego.

**9 kwietnia 2018** 50 rocznica śmierci pisarki Zofii Kossak. Promocja literatury Zofii Kossak w lokalnej gazecie Echo Końskowoli i wystawa książek autorki w Bibliotece.

**23 kwietnia Światowy Dzień Książki i Praw Autorskich**

**Godz. 10.00** Na obchody tego święta Gminna Biblioteka Publiczna w Końskowoli zaprosiła teatr „Moralitet” z Krakowa z przedstawieniem „Wielkie hece w Bibliotece”. Na widowni zasiedli uczniowie klas I-III i Przedszkolaki ze Szkoły Podstawowej w Końskowoli (około **160** osób). Bajeczka o tolerancji i akceptacji odmienności, jednocześnie promująca dbałość o książki zachwyciła młodych widzów. Żywo reagowała publiczność, na perypetie bohaterów książeczek, którzy powypadali ze swoich bajek, robiąc w Bibliotece wielki bałagan. Dopingowali Kota-Dziwaka i Panią Bibliotekarkę w rozwiązaniu problemu, wspólnie odkrywają przyczynę takiego stanu rzeczy. Posklejane, naprawione książki trafiają na półki, a bohaterowie do swoich bajeczek. Porządek wraca do Biblioteki przed jej otwarciem.



**- Tydzień Bibliotek 8-15 maja 2018 pod hasłem (Do)Wolność czytania**

Tydzień Bibliotek w Gminnej Bibliotece Publicznej w Końskowoli.

**9 maja** Udział Biblioteki w turnieju „Kocham Cię Szkoło” przygotowanym przez bibliotekarza i nauczycieli w Szkole Podstawowej w Chrzążowie. W turnieju brały udział dwie drużyny składające się z dorosłych i młodzieży. W jednej drużynie była pani rzecznik Komendy Policji z Puław, pani dyrektor GOK i młodzież klas IV-VII. Druga drużyna ksiądz Piotr Szymanek wikary tutejszej parafii, Kierownik GBP w Końskowoli i młodzież klas IV-VII. Zwyciężyła drużyna księdza Piotra. Zabawa była przednia.

Wstępem do tygodnia Bibliotek w naszej Bibliotece było :

**Dzieci**

**9 maja** Bibliotekę odwiedziła grupa IV z Przedszkola Gminnego w Końskowoli (**23 osoby + 2 panie**). Najpierw przedszkolaki zwiedziły placówkę dowiedziały się jak zostać pełnoprawnym czytelnikiem biblioteki, jak zachować się przy wybieraniu książeczek dla siebie i w jaki sposób należy dbać o nie po wypożyczeniu do domu. Następnie panie bibliotekarki przeprowadziły konkurs na zagadki z bajek. Później dzieci, dwie grupy rywalizowały w budowaniu wieży z rolek po papierze. W nagrodę obie grupy otrzymały książeczki z bajkami. Dzieci wręczyły nam wykonaną przez siebie ilustrowaną książeczkę „Nasze ulubione bajki”, od nas dostały pyszne cukierki.

**10 maja** Bibliotekę odwiedziła grupa III z Przedszkola Gminnego w Końskowoli (**25 osób + 2 panie**). Przedszkolaki zwiedziły Bibliotekę, dowiedziały się jak zostać pełnoprawnym czytelnikiem, jak zachować się przy wybieraniu książeczek dla siebie i w jaki sposób należy dbać o nie w domu. Panie bibliotekarki przeprowadziły konkurs „Zagadki z naszych bajek”. Dzieci w dwóch grupach rywalizowały w budowaniu wieży z rolek po papierze. W nagrodę otrzymały książeczki z bajkami, a panie bibliotekarki otrzymały od dzieci wykonaną przez nie ilustrowaną książeczkę z kolorową stonogą. W zamian dzieci dostały pyszne cukierki.

**Końskowolska Noc Kultury**

**Dorośli**

**11 maja 2018 r. godz. 19.00** we współpracy z GOK braliśmy udział w Końskowolskiej Nocy Kultury zorganizowanej przez Końskowolskie Towarzystwo Społeczno-Regionalne.

**17 maja godz. 17.00**

Spotkanie autorskie ze współczesną polską pisarką **Magdaleną Majcher**. Znana młoda pisarka, blogerka, recenzentka, redaktorka, copywriterka i freelancerka. Autorka już 7 powieści dla kobiet i nie tylko, bardzo żywo i ciekawie opowiadała o swoim pisarstwie. Uczestniczki spotkania (około **15 osób**) miały możliwość zadawania pytań autorce a ona chętnie i bardzo szczegółowo na nie odpowiadała. Można było też zakupić książkę i uzyskać w niej autograf autorki. Szkoda tylko że przywiozła ich zbyt mało i nie dla wszystkich chętnych starczyło.

**Dzieci**

**29 maja godz. 10.00**

Dzieci z Przedszkola Gminnego w Końskowoli (**108 dzieci i 8 opiekunów**), obejrzały na scenie GOK-u bajkę „Nie tylko o rybaku i złotej rybce” w wykonaniu aktorów Teatryku Pierwszego Kontakt z Lublina, który zaprosiła do siebie Gminna Biblioteka Publiczna w Końskowoli. Stara bajka ubrana w nową formę przekazu bardzo spodobała się dzieciom. To zabawna opowieść o marzeniach, chciwości i przebaczeniu. Rybak z

żoną znajdują złotą rybkę, która spełnia ich życzenia – tak zaczyna się bajka opowiadana przez babcię wnukowi... Widać było, że dzieci nie znały tej bajki, zafascynowane były brawo i aktywnie uczestniczyły w przedstawieniu. Pomagały rybakowi w złowieniu złotej rybki, a żonie rybaka w gotowaniu i sprzątaniu izby. Śmiechu i radości było co niemiara, mały prezent dla dzieci przed ich świętem.

Aby rozbudzić w młodym człowieku zainteresowania czytelnicze, zapraszamy przedszkolaków i uczniów szkół, na lekcje biblioteczne, spotkania autorskie, warsztaty czytelnicze, spektakle teatralne.

## **Dorośli**

### **Promocja książek**

#### **15 czerwca**

Wydaliśmy książkę naszego rodzimego twórcy, „Wiersze” Henryka Sułka z Opoki. Nakład 500 egz., współwydawca Końskowolskie Towarzystwo Społeczno-Regionalne. Promujemy nadal książkę naszych lokalnych regionalistów pani Haliny Kopron i Izzydora Wiejaka : „Rudy... nasze miejsce na ziemi : Ocalmy od zapomnienia”. A także książkę Pana Aleksandra Lewtaka „Wiatraki na Ziemi Puławskiej”.

#### **23 czerwca godz. 19.00**

**Noc Świętojańska** - Pomoc w organizacji imprezy w GOK w Końskowoli, koncert, wspólne puszczanie wianków na Kurówce.

## **Dzieci**

**29 czerwca** - Biblioteka przystąpiła do projektu Instytutu Książki skierowanego dla dzieci trzyletnich „Mała Książka Wielki Człowiek”.

Gminna Biblioteka w Końskowoli została przyjęta do projektu. Akcja obejmie dzieci urodzone w 2015 roku. Rodzic odwiedzający bibliotekę z dzieckiem musi poinformować bibliotekarza, że chce przystąpić do projektu MAŁA KSIĄŻKA – WIELKI CZŁOWIEK. Potem nastąpi zapisanie dziecka, wypożyczenie książki i odebranie wyprawki. Każda wizyta w bibliotece musi zakończyć się wypożyczeniem przynajmniej jednej książki. Rodzic powinien pozwolić dokonać dziecku samodzielnego wyboru, nawet jeśli wybrana pozycja wydaje mu się nie trafiona. Dziecko po powrocie do domu chętniej sięgnie po pozycje przez siebie wybraną. Podczas czytania rodzice powinni poświęcić ten czas dziecku. Wyłączyć telewizor, odłożyć telefon, sprawić aby ten czas był wyjątkowy. Wspólne czytanie powinno stać się rytuałem, z którego obie strony czerpią przyjemność. Zebranie 10 naklejek to będzie nie tylko potwierdzenie aktywności czytelniczej malucha ale również wspólnych przygód z książką, rodzica i dziecka.

Biblioteka otrzymała 20 wyprawek, 25 kart aktywnego czytelnika i naklejki do zbierania przez najmłodszych. Do końca roku zapisaliśmy 12 dzieci z rocznika 2015 i będziemy kontynuować projekt w 2019 roku.

## **Dorośli**

Dorośłych zapraszamy na spotkania autorskie i rozmowy o książce w „Zimowym Klubie Czytelniczym”.

10 lipiec 2018 - Spotkanie autorskie z Henrykiem Sułkiem promujące wydany przez nas tomik jego „Wierszy” (**65 osób**).

**Moja mała ojczyzna** – Spotkanie z Henrykiem Sułkiem

„Moja mała ojczyzna

*Ukochana od lat*

*Tu się rodził mój ojciec*

*Tu, spoczywa mój brat....”*

To fragment wiersza rozpoczynającego zbiorek poezji pana Henryka Sułka, mieszkańca Opoki, którego mieliśmy przyjemność gościć na spotkaniu autorskim 10 lipca o godzinie 16.00 w Gminnym Ośrodku Kultury im. K. Walczak. Zbiór wierszy wydała Gminna Biblioteka Publiczna wraz z Końskowolskim Towarzystwem Regionalnym. Spotkanie, na które przybyło 65 osób, przebiegało w miłej atmosferze. Zaczęło się też bardzo nietypowo, bo od podpisywania książek przez autora. Dyr. GOK -u Monika Dudzińska przywitała przybyłych gości, wśród których byli sponsorzy wydawnictwa Pan Lucjan Kurowski oraz Pani Krystyna Skowronek. Kierownik GBP Bożena Rybaniec opowiedziała w kilku słowach w jaki sposób doszło do wydania tomiku. Dziękowała też nieobecnym na spotkaniu pozostałym sponsorom, bez których niemożliwe było by jego wydanie: Pani Magdzie Róży Majewskiej, P. T. Transport Przygodzka i Wspólnicy, Starostwu Powiatowemu w Puławach, Gminie Końskowola oraz Bankowi Spółdzielczemu w Końskowoli. Następnie głos zabrał autor tomiku Pan Henryk. Mówił trochę o sobie, o tym kiedy zaczął pisać. Podzielił się ze słuchaczami wiedzą o miejscach które opisuje w wierszach.

Pani Elżbieta Owczarz autorka słowa wstępnego do wierszy napisała w nim, że poezja P. Henryka to twórczość nie byle jaka (!). Poeta utrwala obraz swojej najbliższej Ojczyzny – Opoki, Końskowoli, Sielc, Pożoga nie zapominając o ludziach tam mieszkających. Na kartach poezji odnajdą się też sąsiedzi. Autor w swoich wierszach pisze o historii Polski, dobro kraju leży mu na sercu, ubolewa nad skłóceniem Polaków. Ceni też bardzo przyrodę i jest jej dobrym obserwatorem. Jego oddanie straży i orkiestrze dętej również znajduje odbicie w wierszach. Głos zachwalający twórczość pana Henryka oddała też P. Krystyna Skowronek. Ofiarując autorowi piękny bukiet róż dziękowała za miłe doznania przy czytaniu poezji, jak to określiła, *już dwa razy przeczytała zbiorek* (choć ma go dopiero kilka dni). Słowa podziękowania wraz z pięknym bukietem kwiatów otrzymał autor od P. Bożenny Furtak, byłej dyrektor Gminnego Ośrodka Kultury, za czasów której Pan Henryk zaczął pisać i drukować wiersze w „Echu Końskowoli”. Podziękowaniom i zachwytem nie było końca. Spotkanie uświetniła prawnuczka autora grając mini recital pianistyczny. Na koniec spotkania odbył się słodki poczęstunek, który przygotowali najbliżsi pana Henryka. Był pyszny tort bezowy, sernik, ciasta z owocami oraz szampan. Bo była doskonała okazja aby się nim podelektować.

Autor na spotkanie przyniósł maszynopis wiersza, który napisał w dniu 10.07.2018 noszący tytuł *Jeszcze o kozach*, a w kilka dni później napisał wiersz *Kaczki*. Mamy nadzieję, że to początek na następny tomik.

### **Wszyscy mieszkańcy**

14-15 lipiec - XXI Święto Róż - pomoc GOK w przygotowaniu święta, układanie bukietów róż na wystawie, dekorowanie., rozstawianie stoisk promocyjnych i handlowych na placu wystawowym w czasie festynu.

1 sierpień – 14 październik - „Podwórko Kultury” projekt GOK-u ubiegający się o grant 10 tys. w głosowaniu internetowym „Herosi Przedsiębiorczości” 100 inicjatyw na 100-lecie Niepodległości. Pomoc w organizacji kampanii dzięki której inicjatywa zorganizowania podwórka zagospodarowującego plac za domem kultury zyskała 19742 głosy i zakwalifikowała się do grantu na 45 pozycji w kraju.

8 wrzesień - Narodowe czytanie „Przedwiośnia”. Pomoc GOK w zorganizowaniu osób czytających w plenerze przy pasażu handlowy na ulicy Pożowskiej, 20 osób czytało

około godz. 10.00. Przysłuchiwało się w sumie około 50 osób. Fragmenty książki czytano z użyciem nagłośnienia, cały pasaż zmienił się w przestrzeń literatury.

### **Dzieci**

5 października 2018 r.

Spektakl teatralny dla dzieci z Przedszkola w Końskowoli Teatru „Maska” z Krakowa p.t. „Opowieści z teczki profesora Książeczki”. Opowieść o tym, jak wielką moc ma wyobraźnia, którą kształtujemy dzięki czytaniu książek. Bajka promuje czytelnictwo wśród dzieci, zachęca najmłodszych do regularnego odwiedzania biblioteki i wypożyczania książek, rozwija wyobraźnię. Ukazuje, jak ważną rolę w życiu każdego człowieka pełni czytanie oraz, że dostarcza nam ono również rozrywki. W spektaklu aktywnie uczestniczyło **90** dzieci z opiekunami.

### **Dorośli i Seniorzy**

11 listopada 2018 r. Święto Niepodległości – 100 lat Niepodległości.

Biblioteka przygotowała wystawę z okazji 100 rocznicy Odzyskania przez Polskę Niepodległości. Wystawa czynna była w GOK-u od 9- 30 listopada 2018 r. Obejrzało ją około **800** osób.

### **Młodzież**

15 listopada 2018 r. odwiedziła Bibliotekę **11** osobowa grupa młodzieży z klasy czwartej Szkoły Podstawowej w Chrzążowie z opiekunami. Uczniowie przyjechali poznać historię i zabytki Końskowoli a przy okazji poznali zbiory Biblioteki, dowiedzieli się o pracy bibliotekarza i zasadach korzystania z biblioteki, elektronicznego wypożyczania i korzystania z katalogu OPAC.

22-23 listopad – XII Gminny Konkurs Recytatorski Poezji Ludowej Zuzanny Spasówki. Przed konkursem, pomoc uczniom w doborze wierszy na konkurs. Praca w jury konkursu Pani Teresy Dymek.

### **7 grudnia 2018 r.**

**Z okazji Mikołajek**, Gminna Biblioteka Publiczna w Końskowoli w dniu 7 grudnia 2018 r., zaprosiła dzieci klas zerowych i pierwszych Szkoły Podstawowej w Końskowoli na spektakl **Teatryku Pierwszego Kontakt z Lublina** z bajką „**O smoku co pękl tego roku**”. Zagrana przez trzech aktorów bajka, wykorzystuje barwne kostiumy, scenografie, taniec z dziećmi i żywy kontakt z publicznością. Zabawna historia osnuta na motywie legendy o wawelskim smoku, uczy tego, że aby wyjść z kłopotów – lepiej używać oręża rozumu niż siły. To duże atuty tego przedstawienia. Dzieciom bardzo podobał się spektakl i na zakończenie cała sala tańczyła w rytm melodii końcowej. Zjawił się też Mikołaj z koszykiem słodczy i wszystkie dzieci obdarował cukierkami. Po zakończeniu przedstawienia jedna z grup zerowych urządziła sobie klasowe Mikołajki, a etatowy Mikołaj z Teatryku wręczał prezenty i pozował z dziećmi do zdjęcia. Miła atmosfera Mikołajek udzieliła się wszystkim i dzieciom i dorosłym. Widowisko spotkało się z wielkim zainteresowaniem i entuzjazmem dzieci. W spotkaniu wzięło udział około **150** dzieci.

### **Dorośli**

**Kiermasz Świąteczny w GOK w Końskowoli 8 – 22 grudnia** – Pomoc w realizacji kiermaszu, w sprzedaży bożonarodzeniowych ozdób i dekoracji, współpraca z artystkami tworzącymi rękodzieła.

Promujemy swoje działania na stronie internetowej GOK-u i na Facebooku Biblioteki.

## **Media**

**W naszej lokalnej gazecie Echo Końskowoli** promujemy działania Biblioteki, zachęcamy do czytania Biblioteka prowadzi działalność wydawniczą promując lokalnych twórców. Przy wsparciu lokalnych przedsiębiorców i instytucji wydaliśmy trzy książki: „Opowiadał mi pradziadek” – zbiór legend końskowolskich, „Myszki mrówki, wiewiórki i inne bajdurki” – bajki wierszowane dla dzieci Zbigniewa Kozaka i Jolanty Wawer, oraz „Wiersze” autorstwa Henryka Sułka.

Współpracując z Końskowolskim Towarzystwem Społeczno-Regionalnym, promujemy lokalną twórczość, pomagamy w rozprowadzaniu ich wydawnictw : książek, kalendarzy, pocztówek.

## **Współpraca**

- **Współpracujemy ze Szkołą Podstawową w Chrząchowie.** W ramach tej współpracy prowadzimy punkt biblioteczny, a młodzież szkolna uczestniczy w naszych spotkaniach autorskich. We współpracy z Biblioteką Szkolną w Chrząchowie odbywały się konsultacje dotyczące zakupu książek w ramach **Narodowego Programu Rozwoju Czytelnictwa.**
  - Współpracujemy ze Środowiskowym Domem Samopomocy w Końskowoli,
  - Współpracujemy ze szkołami : Zespołem Szkół w Końskowoli, Szkołą Podstawową w Pożogu.
  - Współpracujemy z Gminnym Przedszkolem w Końskowoli,
- Współpracujemy również z :
- Krajowy Związek Emerytów Rencistów i Inwalidów koło Nr 5 w Końskowoli,
  - Końskowolskie Towarzystwo Społeczno-Regionalne,
  - Szkoła Policealna „Żak” w Puławach.
  - Współpracujemy ze środowiskiem lokalnym, z samorządem, instytucjami i przedsiębiorstwami oraz osobami prywatnymi i lokalnymi twórcami.

## 8. Realizacja Gminnego Programu Wspierania Rodziny – Gminny Ośrodek Zdrowia



Informacja dotycząca działań podjętych przez SPZOZ Gminny Ośrodek Zdrowia w Końskowoli na rzecz dzieci i rodzin zadeklarowanych w roku 2018

Gminny Ośrodek Zdrowia w Końskowoli sprawuje opiekę lekarsko-pielęgniarską w ramach kontraktu z Narodowym Funduszem Zdrowia.

Lp.	Przedział wiekowy	Pacjenci zadeklarowani do lekarzy pierwszego kontaktu	Pacjenci zadeklarowani do pielęgniarek środowiskowo-rodzinnych
1.	Dzieci 0 – 6	141	147
2.	Dzieci 7 – 17	382	412
3.	Dorośli 18 – 64	2.483	2.657
4.	Dorośli 65+, w tym:	1.021	1.052
	<i>Dorośli 70 – 80</i>	<i>413</i>	<i>376</i>
	<i>Dorośli 81 – 90</i>	<i>244</i>	<i>247</i>
	<i>Dorośli – pow. 91 lat</i>	<i>53</i>	<i>54</i>
	<b>RAZEM</b>	<b>4.027</b>	<b>4.268</b>

1. Dzieci do 18 r.ż. zadeklarowane do pielęgniarki w środowisku nauczania - 746
2. Kobiety zadeklarowane do położnej środowiskowej - 2.328
3. Przyjęcia dorosłych przez lekarzy (w tym 464 wizyt domowych) - 18.147
4. Przyjęcia przez lekarzy dzieci chorych: - 2.820
5. Przyjęcia przez lekarzy dzieci zdrowych: - 472
6. Szczepienia:
  - szczepienia dzieci od 7 do 19 lat - 112
  - szczepienia p/żółtacze - dorośli - 39
  - szczepienia p/grypie - 104
  - szczepienia p/tężcowi - 51

7. W ramach Gminnego Programu szczepień Przeciwno Pneumokokom i Meningokokom zaszczepiono:
  - 11 dzieci – przeciw Pneumokokom
  - 39 dzieci – przeciw Meningokokom
  
8. Bilanse zdrowotne dzieci
  - 2 lata – 31
  - 4 lata – 21
  - 6 lat – 17
  - 10 lat – 36
  - 13/14 lat – 5
  - 16 lat – 18
  - 18 lat – 12
  
9. Porady pielęgniarki i położnej:
  - wizyty ciężarnych kobiet u położnej - 71
  - wizyty patronażowe położnej u noworodków do 6 tyg. - 118
  - porady i instruktaże pielęgniarki u małych dzieci od 3 do 12 m.ż - 53
  - usługi profilaktyczne pielęgniarki (instruktaż, rozmowy, pokazy, edukacja) - 1504
  - usługi diagnostyczne (pomiar ciśnienia, badanie EKG, pobieranie krwi do badań) - 3592
  - działania pielęgnacyjne u pacjentów w domu - 424
  - działania związane z procesem leczniczym (opatrunki, zastrzyki, zabiegi pielęgnacyjne, zabiegi medyczne) - 2904
  - wykonano w profilaktyce przeciw gruźliczej 984 ankiet oraz rozmów indywidualnych z dorosłymi pacjentami
  - badań diagnostycznych EKG - 185
  - pomiarów glikemii - 179
  - ogólna liczba wizyt domowych u pacjentów - 2215
  - ogólna liczba porad w placówce – 2542
  - rodziny z problemami społeczno – zdrowotnymi – 50
  - pacjenci z problemami opiekuńczo – społecznymi - 61
  
10. Porady pielęgniarki szkolnej:
  - wizyty dzieci w gabinecie pielęgniarki w przypadku nagłych zachorowań – 809
  - badania przesiewowe (ocena wzrostu, wagi) – 472
  - przygotowania do bilansów - 263
  - kontrole czystości – 768
  - pogadanki o używkach – 46
  - pogadanki o czystości – 139
  - pogadanki o bezpieczeństwie i przemocy w szkole – 170
  - rozmowy z dziećmi i pedagogiem – 50
  - indywidualne rozmowy o różnej tematyce – 32

- rozmowy z rodzicami – 32
- I pomoc – pogadanka i ćwiczenia uczniowie od 1 do 3 klasy – 141 dzieci
- pierwsza pomoc - karta rowerowa – 55 dzieci
- profilaktyka przeciw próchnicza - fluoryzacja zębów 6 krotne u uczniów klas od 1 do 6 - 405 działań
- higiena rąk, choroby przenoszone drogą brudnych rąk – 81 dzieci
- zdiagnozowane problemy emocjonalne u młodzieży – 12 osób
- przemoc wśród młodzieży – 27 osób
- rodziny niewydolne społecznie i emocjonalnie – 10.

## 9. Realizacja Gminnego Programu Wspierania Rodziny – Placówki Oświatowe

Według danych Samorządowej Administracji Placówek Oświatowych w Końskowoli – liczba dzieci korzystających z placówek szkolnych na terenie gminy wynosiła w roku szkolnym 2018/2019:

	oddział przedszkolny	szkoła podstawowa	gimnazjum	<b>Razem</b>
Szkoła Podstawowa w Końskowoli	83	433	70	<b>586</b>
ZPO Pożóg	71	118		<b>189</b>
SP Chrzążów	34	85		<b>119</b>
GP w Końskowoli	100			<b>100</b>
	<b>288</b>	<b>636</b>	<b>70</b>	<b>994</b>



oddział przedszkolny				
rok urodzenia	SP w Końskowoli	ZPO	Chrzążów	GP Końskowola
2011	2	0	0	0
2012	54	21	9	0
2013	18	16	10	33
2014	2	17	7	35
2015	7	12	6	29
2016	0	5	2	3
<b>RAZEM</b>	<b>83</b>	<b>71</b>	<b>34</b>	<b>100</b>

roczne przygotowanie przedszkolne	64	22	19	0
pozostałe	19	49	15	100



## **9.1 Działania podjęte na rzecz dzieci i rodzin w 2018r. – Samorządowa Administracja Placówek Oświatowych.**

### **Akademia Kompetencji Kluczowych**

Okres Realizacji: **01.09.2017 – 30.09.2019**

Grupa docelowa **Uczniowie i nauczyciele ze szkół podstawowych Gminy Końskowola oraz oddziału gimnazjalnego przy szkole podstawowej w Końskowoli (430 uczniów, 68 nauczycieli)**

#### Główny cel

Projekt ma na celu podniesienie kompetencji kluczowych, właściwe postawy i umiejętności niezbędne na rynku pracy poprzez indywidualne podejście do ucznia szczególnie ze specjalnymi potrzebami edukacyjnymi. Wprowadzenie ofert zajęć wyrównawczych, zajęć specjalistycznych, stymulujących rozwój psychologiczny oraz wsparcie pedagogiczne i psychologiczne.

#### Prowadzone są:

- zajęcia rozwijające kompetencje kluczowe na rynku pracy (ICT, matematyczno-przyrodnicze, języki obce) z uwzględnieniem rozwoju właściwych postaw (kreatywność innowacyjność, praca zespołowa)
- Zajęcia rozwijające zainteresowania matematyczno-przyrodnicze
- Zajęcia rozwijające zainteresowania informatyczne
- Zajęcia wyrównawcze z przedmiotów matematyczno – przyrodniczych
- zajęcia w ramach projektu interdyscyplinarnego (obejmującego wiele nauk)
- zajęcia specjalistyczne w świetlicy terapeutycznej
- zajęcia logopedyczne

Organizacja zajęć specjalistycznych i wsparcia psychologiczno-pedagogicznego będzie miało doskonały wpływ na ukształtowanie prawidłowego rozwoju, nabycie kompetencji społecznych i zdolności interpersonalnych, kreatywność oraz prace zespołową młodzieży. Zajęcia pobudzą zainteresowania i pasje dzieci. Przygotuje młodzież do wkroczenia na rynki zawodowe, lepiej je wykształci i pozwoli zagospodarować wolny czas co zmniejszy ryzyko wystąpienia patologii społecznej. Realizacja projektu wpłynie również korzystnie na nauczycieli – podniesie kwalifikacje, warsztat zawodowy, wprowadzi innowacyjne metody nauczania.

### **Wspieramy Mamy**

Beneficjent: Gmina Żyrzyn

Partnerzy: Gmina Końskowola, Gmina Puławy, Centrum Edukacji Europejskiej

Cel projektu:

Wsparcie mam bezrobotnych lub biernych zawodowo pozostających poza rynkiem pracy ze względu na obowiązek opieki nad dziećmi do lat trzech, w tym przebywających na urloпах macierzyńskich, rodzicielskich lub wychowawczych.

Projekt zakłada zwiększenie dostępu do opieki nad dziećmi do lat 3 poprzez utworzenie nowych 60 miejsc w czterech powstałych w ramach projektu żłobkach. Powstanie żłobków planowane jest w miejscowościach: Góra Puławska, Wólka Gołębska, Skowieszyn, Żyrzyn.

Zaplanowana w projekcie aktywizacja zawodowa umożliwi mamom w nim uczestniczącym nabycie lub podwyższenie kwalifikacji zawodowych, zdobycie doświadczenia zawodowego, zwiększy ich szanse na powrót na rynek pracy.

### **Rozwój Placówek wsparcia Dziennego Dla Dzieci i Młodzieży Gmin Wiejskich Powiatu Puławskiego**

Okres Realizacji: **01.06.2017 – 31.12.2020**

Grupa docelowa **Osoby wykluczone lub zagrożone ubóstwem i wykluczeniem społecznym (dzieci i młodzież w wieku 6-16 lat pochodzące z rodzin wykluczonych bądź zagrożonych wykluczeniem, rodzice oraz prawni opiekunowie dzieci pochodzących z tych rodzin) (trudna sytuacja finansowa, alkoholizm, eurosieroty, z rodzin wielodzietnych, z chorobą przewlekłą, umieszczonych w rodzinach zastępczych) 40 osób**

Główny cel

Utworzona została Placówka Wsparcia Dziennego w Końskowoli i Ogniska Wychowawcze w Chrzążowie i Pożogu. W utworzonym Międzygminnym Punkcie Konsultacyjno-Doradczym rodziny objęte projektem będą mogły brać udział w zajęciach i warsztatach terapeutycznych o charakterze profilaktycznym oraz bezpłatnych poradach i konsultacjach z psychologiem, 2 terapeutami, mediatorem rodzinnym oraz prawnikiem.

Placówki pełnią funkcję opiekuńczą jak i specjalistyczną. Zajęcia prowadzone są 5 dni w tygodniu w godz. 15.00 do 19.00 w ogniskach wychowawczych 15.00 do 17.00

Zajęcia obejmują opiekę, wychowanie, pomoc w nauce, organizację czasu wolnego, zabawę i zajęcia sportowe oraz rozwój zainteresowań. Podejmowane są również działania integracyjne i aktywizujące społecznie dzieci i młodzież poprzez organizację świąt, spotkań rodzinnych oraz wyjazdowe warsztaty tematyczne w okresie ferii i wakacji, spotkania z ciekawymi ludźmi.

## **9.2 Działania podjęte na rzecz dzieci i rodzin w 2018r. - w Zespole Szkół w Końskowoli – Gimnazjum**

W związku z wygaszaniem gimnazjów od roku szkolnego 2017/2018 oraz reorganizacją sieci szkół w naszej gminie - większość działań profilaktycznych zostało zrealizowanych w klasach szkół podstawowych (w tym nowych klasach 7).

W ubiegłym roku gimnazjaliści z klas II i III zostali objęci kampanią profilaktyczną „**Zachowaj Trzeźwy Umysł**” - udostępnienie uczniom, rodzicom i wychowawcom ulotek i broszur informacyjnych, gazetki szkolne profilaktyczne.

Kilkunastu uczniów klas III uczestniczyło w programie VII edycji międzyszkolnego konkursu profilaktycznego „**Jestem świadomy – jestem bezpieczny**”, którego finał odbył się w ZST w Puławach.

## **9.3. Działania podjęte na rzecz dzieci i rodzin w 2018r. - w Szkole Podstawowej w Końskowoli**



- I. Pomoc osobom i rodzinom, u których stwierdzono bezradność w sprawach opiekuńczo-wychowawczych:
  1. Pomoc materialna w formie refundowanych obiadów – Szkoła ze środków OPS – 31 uczniów.
  2. Udział szkoły w ogólnopolskim programie: „Program dla szkół (mleko, owoce, warzywa w szkole)” – 233 uczniów
  3. Zapewnienie rodzinom dostępu do pomocy psychologiczno-pedagogicznej, medycznej w formie:
    - Organizacji badań diagnostycznych w Poradni Psychologiczno-Pedagogicznej – 10 uczniów.
    - Organizacji terapii psychologicznej, logopedycznej na terenie szkoły oraz Poradni – 86 uczniów.
    - Bieżącej współpracy z kuratorem – 2 rodziny.

- Wzbogacania kompetencji wychowawczych rodziców poprzez indywidualne konsultacje, poradnictwo, pedagogizację na zebraniach rodzicielskich – 586 rodziców.
  - Zapewnienie opieki stomatologicznej oraz pielęgniarki szkolnej (rozmowy dotyczące zdrowego stylu życia, zapobiegania zagrożeniom, przekazywanie umiejętności udzielania pierwszej pomocy – 586 uczniów, 32 rodziców.
- II. Pomoc niepełnosprawnym i długotrwale chorym dzieciom i ich rodzinom:
1. Organizacja kształcenia specjalnego dla uczniów z niepełnosprawnościami, zapewnienie im zajęć rewalidacyjno - wychowawczych, potrzebnej pomocy psychologiczno-pedagogicznej – 3 uczniów.
  2. Zorganizowanie nauczania indywidualnego dla uczniów cierpiących na przewlekłą chorobę – 1 uczeń.
  3. Rozmowy wspierające z uczniami oraz rodzicami uczniów mających problemy zdrowotne – 6 uczniów i rodziców
- III. Pomoc rodzinie w kształceniu i wszechstronnym rozwoju dziecka:
1. Organizacja zajęć rozwijających zainteresowania uczniów – 130 uczniów.
  2. Organizacja zajęć dydaktyczno-wyrównawczych – 62 uczniów.
  3. Organizacja zajęć korekcyjno-kompensacyjnych – 4 uczniów.
  4. Organizacja zajęć wczesnego wspomaganie rozwoju dziecka – 1 uczeń.
  5. Dostosowanie wymagań do indywidualnych możliwości psychofizycznych ucznia – 17 uczniów.
  6. Organizacja zajęć rozwijających kompetencje emocjonalno-społeczne – 8 uczniów.
  7. Monitorowanie sytuacji rodzinnej uczniów z rodzin niewydolnych wychowawczo – 14 uczniów.
  8. Udział uczniów w konkursach szkolnych i pozaszkolnych – 120 uczniów.
  9. Promowanie tematyki bezpieczeństwa wśród uczniów i rodziców – 586 uczniów i rodziców.
  10. Wzmoczona kontrola oraz podejmowanie działań interwencyjnych w sytuacjach kryzysowych – 9 uczniów.
  11. Przeprowadzenie teoretycznej i praktycznej części Karty rowerowej – 60 uczniów.
  12. Działania profilaktyczne:
    - organizacja spotkania psychologa z Akademią Pozytywnej Profilaktyki z rodzicami, pt. „Hejtoholizm” – 110 rodziców,
    - organizacja warsztatów dla uczniów klas IV-VII „Fonosapiens” (Akademia Pozytywnej Profilaktyki) – 230 uczniów.
    - organizacja warsztatów dla uczniów klas IV-VII „Profilaktyka przemocy” – 228 uczniów.
    - działania w ramach organizacji kampanii „Zachowaj Trzeźwy Umysł” – 380 uczniów.
    - uczenie konstruktywnych sposobów rozwiązywania konfliktów rówieśniczych – 50 uczniów.

- diagnoza zażywania środków psychoaktywnych w klasach od IV do Gimnazjum – 340 uczniów.
- warsztaty profilaktyczne „Profilaktyka nikotynowa” – 340 uczniów.
- koncert profilaktyczny W. Błażkiewicza dla klas IV – Gimnazjum „Zło dobrem zwyciężaj” – 338 uczniów
- warsztaty z zakresu przeciwdziałania przemocy i agresji dla klas IV – Gimnazjum – 330 uczniów
- warsztaty profilaktyczne „Alkohol szkodzi” dla klas IV-V - 148 uczniów.
- Diagnoza poczucia bezpieczeństwa uczniów w szkole oraz w drodze do i ze szkoły przeprowadzona w klasach od I do Gimnazjum – 540 uczniów

IV. Wspieranie dzieci i rodzin dysfunkcyjnych:

1. Współpraca z istniejącymi w powiecie jednostkami zapewniającymi opiekę nad dziećmi (Poradnia Psychologiczno-Pedagogiczna, Powiatowym Centrum Pomocy Rodzinie, Ośrodkiem Pomocy Społecznej) – 3 zgłaszane sprawy.
2. Współpraca z wymiarem sprawiedliwości, sądem rodzinnym, policją w ramach prewencji – 2 rodziny, 410 uczniów.
3. Współpraca szkoły z organizacjami pozarządowymi działającymi na rzecz dziecka i rodziny:
  - PCK – w zakresie edukacji prozdrowotnej – 58 uczniów.
  - Klub Sportowy „Powiślak” – w zakresie treningów i zawodów sportowych – 65 uczniów.
  - OSP Końskowola – w zakresie organizacji wycieczek do straży – 70 uczniów.

V. Pomoc i opieka nad dziećmi rodziców migrujących:

1. Monitorowanie sytuacji w rodzinach, w których rodzice przebywają za granicą, diagnozowanie potrzeb, sytuacji szkolnej uczniów, udzielanie wsparcia poprzez rozmowy, umożliwienie dzieciom uczestnictwa w zajęciach dydaktyczno – wyrównawczych oraz rozwijających ich zainteresowania – 24 rodziny.

#### **9.4. Działania podjęte na rzecz dzieci i rodzin w 2018r. – w Gminnym Przedszkolu w Końskowoli.**



1. Prowadzenie zajęć interwencyjnych, wychowawczych, profilaktycznych w grupach, w których występują różnorodne problemy (zachowania agresywne, konflikty, zaburzenia w relacjach między dziećmi, emocjonalne) objętych 9 dzieci;
2. Współpraca z Ośrodkiem Pomocy Społecznej w zakresie diagnozowania i pomocy rodzinom dzieci, gdzie istnieją problemy materialne i inne, 6 godzin;
3. Prowadzenie punktu konsultacyjnego dla rodziców, opiekunów dzieci zgłaszających trudności i oczekujących pomocy, ukierunkowanie i ujednoczenie działań wychowawczych, profilaktycznych, 11 godzin;
4. Współpraca z Poradnią Psychologiczno-Pedagogiczną w Puławach w zakresie aktualnych trudności i potrzeb dzieci i ich rodzin, konsultacje, prowadzenie działań zaradczych, objętych 7 dziećmi;
5. Prowadzenie działań wynikających z Rozporządzenia MEN z dnia 9 sierpnia 2017r. w sprawie zasad udzielania i organizacji pomocy psychologicznej – pedagogicznej w publicznych przedszkolach, szkołach i placówkach – 3 dzieci objęto zajęciami korekcyjno-kompensacyjnymi, 1 dziecko zajęciami rozwijającymi kompetencje emocjonalno-społeczne, 22 dzieci zajęciami rozwijającymi uzdolnienia plastyczne, 31 dzieci zajęciami logopedycznymi;
6. Organizacja spotkania rodziców z psychologiem z PPP w Puławach na temat: „Zagrożenia dla dzieci, wynikające z korzystania z komputera, 70 rodziców.
7. Współpraca z pracownikami socjalnymi, opieka i działania zaradcze wobec rodzin z trudnościami, 6 rodzin.
8. Udział dzieci w spotkaniach integracyjnych z okazji uroczystości przedszkolnych: Mikołaj, Dzień Babci i Dziadka, Zabawa Karnawałowa, Święto Rodziny, 100 dzieci.
9. Umożliwienie dzieciom uczestnictwa w gminnych uroczystościach związanych z obchodami 50-lecia pożycia par małżeńskich, 25 dzieci.

### **9.5. Działania podjęte na rzecz dzieci i rodzin w 2018r. – w Zespole Placówek Oświatowych w Pożogu.**



- I. Pomoc osobom i rodzinom, u których stwierdzono bezradność w sprawach opiekuńczo-wychowawczych:
  1. Zapewnienie rodzinom dostępu do pomocy pedagogicznej, psychologicznej, prawnej i medycznej, indywidualne rozmowy z uczniami i rodzicami dotyczące problemów wychowawczych – 45 udzielonych porad przez pedagoga i psychologa (rodzicom i uczniom).
  2. Badania specjalistyczne uczniów w Poradni Psychologiczno-Pedagogicznej w Puławach – 5 uczniów.
- II. Pomoc niepełnosprawnym i długotrwale chorym dzieciom i ich rodzinom:
  1. Organizacja zajęć rewalidacyjnych, opracowanie Indywidualnych Programów Edukacyjno – Terapeutycznych dla uczniów niepełnosprawnych, wspieranie rodziców dzieci niepełnosprawnych poprzez udzielanie instruktażu do pracy z dzieckiem niepełnosprawnym w celu poprawy jego funkcjonowania – specjalistyczna pomoc dla 5 dzieci.
  2. Zbiórka plastikowych nakrętek dla Hospicjum Małego Księcia w Lublinie – około 100 osób.
  3. Kiermasz ciast dla chorej na nowotwór Marysi – ok. 100 osób.
- III. Pomoc rodzinie w kształceniu i wszechstronnym rozwoju dziecka i młodzieży:
  1. Właściwa opieka pedagogiczna, pomoc w rozwiązywaniu trudności szkolnych poprzez organizację zajęć wyrównawczych – 22 uczniów; wspomagających w nauce prowadzonych przez pedagoga szkolnego – 5 uczniów, zajęcia logopedyczne – 23 uczniów, rozwijające zainteresowania uczniów – 69 uczniów.
  2. Realizacja projektu unijnego „Akademia kompetencji kluczowych” – 101 uczniów.
  3. Zapewnienie konstruktywnego spędzania czasu wolnego poprzez organizację rajdów pieszych do Kazimierza Dolnego – 30 uczniów.
  4. Organizacja imprez szkolnych, takich jak zabawa karnawałowa z elementami profilaktyki (finansowana ze środków GKRPA) – 180 uczniów
  5. Wyjazdy do teatru i kina, wycieczki krajoznawcze – chętni uczniowie
  6. Nabywanie przez dzieci różnych umiejętności społecznych koniecznych do samodzielnego funkcjonowania w dorosłym życiu: Organizacja warsztatów edukacyjno-profilaktycznych prowadzonych przez trenerów Centrum

Rozwiązywania Problemów Społecznych w Warszawie (finansowane ze środków GKRPA) dla uczniów klas I-III pt. „Kreatywna twórczość” (37 uczniów), dla klas IV-VI „Jak uczyć się szybko i efektywnie?” (51 uczniów), dla klas VII-VIII „Trening mnemotechnik – efektywne uczenie się” (30 uczniów) .

7. Realizacja szkolnego programu wychowawczo-profilaktycznego na lata 2017-2022 – około 150 odbiorców.
  8. Udział uczniów w ogólnopolskim konkursie kampanii Zachowaj Trzeźwy Umysł pt. „Autoportret” – 2 uczniów nagrodzonych w konkursie.
- IV. Wspieranie dzieci i rodzin dysfunkcyjnych nie tylko z zakresu szeroko rozumianej profilaktyki:
1. Pomoc materialna w formie refundowanych obiadów – Szkoła ze środków OPS – 5 uczniów
  2. Współpraca z organizacjami pozarządowymi (Agencja Rynku Rolnego): „Program dla szkół” dotyczący dostarczania uczniom owoców i warzyw oraz mleka i przetworów mlecznych dla klas I-V – 84 dzieci.
  3. Organizowanie dla rodziców różnych form edukacji, warsztaty profilaktyczne dla rodziców: „W świecie tabletów i smartfonów” zorganizowane przez Centrum Rozwiązywania Problemów Społecznych w Warszawie – 30 rodziców.
  4. Organizacja szkolnego konkursu wiedzy pod hasłem „Wolni od uzależnień” (nagrody dla uczniów ufundowane ze środków GKRPA) – 25 uczniów.
  5. Zakup pomocy dydaktyczno-terapeutycznych dla uczniów niepełnosprawnych – 4 uczniów.
  6. Współpraca z Sądem Rodzinnym w celu stworzenia kompleksowej pomocy rodzinie – 1 rodzina.



## **9.6. Działania podjęte na rzecz dzieci i rodzin w 2018r. – w Szkole Podstawowej w Chrzążowie.**



- I. Pomoc osobom i rodzinom, u których stwierdzono bezradność w sprawach opiekuńczo-wychowawczych:
  1. Zapewnienie rodzinom dostępu do pomocy pedagogicznej, psychologicznej, prawnej i medycznej, indywidualne rozmowy z uczniami i rodzicami dotyczące problemów wychowawczych – 29 udzielone porady (rodzicom i uczniom).
  2. Badania specjalistyczne uczniów w Poradni Psychologiczno-Pedagogicznej w Puławach – 2 uczniów.
- II. Pomoc niepełnosprawnym i długotrwale chorym dzieciom i ich rodzinom:
  1. Zbiórka plastikowych nakrętek dla Hospicjum w Puławach – około 50 osób.
- III. Pomoc rodzinie w kształceniu i wszechstronnym rozwoju dziecka i młodzieży:
  1. Właściwa opieka pedagogiczna, pomoc w rozwiązywaniu trudności szkolnych poprzez organizację zajęć wyrównawczych (26 uczniów), organizację zajęć wspomagających w nauce z pedagogiem (11 uczniów), organizację zajęć logopedycznych (20 uczniów), organizację zajęć rozwijających zainteresowania uczniów – 63 uczniów.
  2. Zapewnienie konstruktywnego spędzania czasu wolnego uczniów poprzez organizację rajdów rowerowych, pieszych, udział dzieci w wyjazdach na basen (15 uczniów).
  3. Nabywanie przez dzieci różnych umiejętności społecznych koniecznych do samodzielnego funkcjonowania w dorosłym życiu: Realizacja projektu unijnego „Akademia Kompetencji Kluczowych” – 85 uczniów.
  4. Rozwój zainteresowań dzieci i młodzieży:
    - Szkolny Klub Sportowy – 10 uczniów,
    - Wyjazdy do teatru i kina (klasy I-III i klasy IV-VI) – 85 uczniów,
    - Zajęcia świetlicowe – 25 uczniów.
  5. Udział uczniów klas I-VI w ogólnopolskim konkursie kampanii Zachowaj Trzeźwy Umysł pt. „Autoportret” – 1 uczennica nagrodzona w konkursie.
- IV. Wspieranie dzieci i rodzin dysfunkcyjnych:
  1. Pomoc materialna w formie refundowanych obiadów – Szkoła ze środków OPS – 25 uczniów.
  2. Współpraca z Sądem Rodzinnym w celu stworzenia kompleksowej pomocy rodzinie – 1 rodzina.

3. Współpraca z organizacjami pozarządowymi (Agencja Rynku Rolnego): „Program dla szkół” dotyczący dostarczania uczniom owoców i warzyw oraz mleka i przetworów mlecznych dla klas I-V – 47 dzieci.
4. Organizowanie dla rodziców i ich dzieci różnych form edukacji wychowawczej i profilaktycznej, warsztaty profilaktyczne dla rodziców: „W świecie tabletów i smartfonów” zorganizowane przez Centrum Rozwiązywania Problemów Społecznych w Warszawie – 30 rodziców oraz warsztaty edukacyjno-profilaktyczne dla klas I-III pt. „Kreatywna twórczość”, dla klas IV-VI „Jak uczyć się szybko i efektywnie?”, dla klas VII-VIII „Trening mnemotechnik – efektywne uczenie się” – 85 uczniów. (finansowane ze środków GKRPA)
5. Realizacja szkolnego programu wychowawczo-profilaktycznego na lata 2017-2022 – 85 uczniów.
6. Realizacja programu profilaktycznego w klasach I i III „Spójrz inaczej” – 25 uczniów.
7. Realizacja programu profilaktyczno-wychowawczego „Trzy Koła” możliwa dzięki przeszkoleniu kadry pedagogicznej ze środków GKRPA – około 100 osób (uczniowie, nauczyciele, rodzice)
8. Organizacja zajęć w ferie dla chętnych dzieci – około 15 uczniów.
9. Organizacja szkolnego konkursu wiedzy pod hasłem „Wolni od uzależnień” (nagrody dla uczniów ufundowane ze środków GKRPA) – 25 uczniów

## **VIII. Realizacja Strategii Rozwiązywania Problemów Społecznych Gminy Końskowola.**



**MISJĄ STRATEGII ROZWIĄZYWANIA  
PROBLEMÓW SPOŁECZNYCH GMINY KOŃSKOWOLA  
JEST WSPIERANIE POTENCJAŁU I KAPITAŁU  
LUDZKIEGO, KREOWANIE RÓWNYCH SZANS ROZWOJU  
I SKUTECZNE WSPOMAGANIE JEDNOSTKI I GRUP  
W REALIZACJI ICH CELÓW ŻYCIOWYCH**

W polityce społecznej terminem „problemy społeczne” oznacza się wszelkiego rodzaju dolegliwości, zakłócenia, niedogodności występujące w życiu zbiorowym. Natomiast określeniem „kwestia społeczna” wyróżnia się wśród nich te, które:

- odznaczają się szczególną dolegliwością dla potencjału osobowego społeczeństwa;
- są następstwem niedostosowania sposobu, w jaki funkcjonuje społeczeństwo, do podstawowych potrzeb indywidualnych i zbiorowych;
- nie są możliwe do rozwiązania siłami pojedynczych grup ludzkich.

Obowiązek opracowania i realizacji Strategii Rozwiązywania Problemów Społecznych wynika wprost z art. 17. ust. 1 pkt 1 ustawy o pomocy społecznej z dnia 12 marca 2004r. (tekst jednolity: Dz. U. z 2017r. poz. 1769)

**Art. 17. 1. Do zadań własnych gminy o charakterze obowiązkowym należy:**

**1) opracowanie i realizacja gminnej strategii rozwiązywania problemów społecznych ze szczególnym uwzględnieniem programów pomocy społecznej, profilaktyki i rozwiązywania problemów alkoholowych i innych, których celem jest integracja osób i rodzin z grup szczególnego ryzyka;**

Podstawowym celem, który powinien kształtować politykę społeczną w danym środowisku lokalnym jest przede wszystkim:

- dążenie do poprawy położenia materialnego i wyrównywanie szans życiowych grup społeczeństwa ekonomicznie i socjalnie najsłabszych;

- prowadzenie bieżących działań osłonowych;
- dostrzeganie z wyprzedzeniem zagrożeń społecznych;
- dorównywanie do standardów unijnych i międzynarodowych

Monitoring i ewaluacja zapisów strategicznych polegają na systematycznej ocenie realizowanych działań oraz modyfikacji kierunków działania w przypadku istotnych zmian społecznych, które mogą pojawić się poprzez zmianę regulacji prawnych, czy też narastanie poszczególnych dolegliwości społecznych. Całościowa ocena wymaga odpowiedzi na pytania o zgodność ocenianej polityki z przyjętymi wartościami i zasadami. Ewaluacja jest działalnością z natury normatywną, gdyż z jednej strony wykorzystuje się w niej istniejące normy, z drugiej zaś w jej wyniku mogą pojawić się propozycje wprowadzenia nowych norm i procedur. Jest także działalnością instrumentalną, ponieważ jej podstawowym celem jest dostarczenie podmiotom polityki społecznej praktycznej wiedzy, potrzebnej przy podejmowaniu decyzji.

Elementami skutecznego monitoringu i ewaluacji są przede wszystkim: Okresowe analizy realizacji działań. Kierownik Ośrodka Pomocy Społecznej oraz inne osoby wskazane przez wójta co 2 lata opracują sprawozdanie z realizacji poszczególnych programów i projektów oraz osiągniętych rezultatów.

**Wszystkie przedstawione powyżej działania zawierają cele strategiczne Strategii Rozwiązywania Problemów Społecznych Gminy Końskowola.**

## **IX. Wnioski i potrzeby OPS.**

Podstawą do określenia potrzeb w zakresie pomocy społecznej jest diagnoza problemów społecznych prowadzona na bieżąco przez Ośrodek, który gromadzi dane dotyczące sytuacji rodzinnej, zawodowej, zdrowotnej mieszkańców korzystających z pomocy oraz dane przekazywane przez inne podmioty, działające w systemie pomocy społecznej.

Realizując zadania z zakresu pomocy społecznej szczególną uwagę należy zwrócić na działania ukierunkowane na ochronę i polepszenie warunków życia najsłabszych grup społecznych, zagrożonych wykluczeniem społecznym oraz na tworzenie warunków umożliwiających im aktywne uczestnictwo w życiu społecznym. Tylko wspólne działanie wielu instytucji i osób daje szansę na kompleksową i długofalową pomoc osobom w trudnej sytuacji życiowej.

W obliczu wydłużania długości życia oraz starzenia się społeczeństwa gmina powinna zwracać uwagę na konieczność podjęcia działań w zakresie zapewnienia pomocy osobom starszym. Coraz więcej osób wymaga pomocy w formie skierowania i umieszczenia w domu pomocy społecznej oraz zwraca się z wnioskiem o wsparcie w postaci usług opiekuńczych.

W związku z tym wskazane jest też zwiększenie nakładów na usługi opiekuńcze, które są inną formą pomocy osobom, które z powodu wieku, choroby i innych przyczyn wymagają pomocy innych osób, a są tej pomocy pozbawione z różnych powodów. Obserwujemy wzrost zapotrzebowania na tą formę opieki. Usługi opiekuńcze obejmują pomoc w zaspokajaniu codziennych potrzeb życiowych, opiekę higieniczną, zaleconą przez lekarza pielęgnację oraz, w miarę możliwości, zapewnienie kontaktów z otoczeniem. Pomoc tą zapewniają opiekunki domowe w miejscu zamieszkania osoby.

W związku z wejściem w życie nowych uregulowań prawnych wskazane jest wdrożenie nowego modelu wsparcia rodziny i systemu pieczy zastępczej, a tym samym zwiększenie środków finansowych na realizację zadań w tym zakresie.

Z przedstawionego raportu wynika, że praca Ośrodka Pomocy Społecznej w Końskowoli w okresie sprawozdawczym odbywała się rytmicznie i przy zachowaniu norm prawnych. Problemy, które wystąpiły w 2018 roku Ośrodek rozwiązywał na bieżąco.

Pozostałe działania dotyczące pomocy społecznej wykonywane były zgodnie ze statutem w sposób rzetelny i zaspokajający potrzeby podopiecznych ośrodka.

Rok 2019 będzie dla Ośrodka kontynuacją realizowanych zadań i prowadzonych działań wynikających z ustaw oraz podejmowaniem nowych inicjatyw w zakresie rozwiązywania problemów społecznych, które są niezbędne, żeby instytucja pomocy społecznej była skuteczna, efektywna i nowoczesna.

W szczególności poprzez:

- 1) prowadzenie aktywnej integracji adresowanej do klientów pomocy społecznej z wykorzystaniem instrumentów aktywizacji społecznej, zawodowej, zdrowotnej i edukacyjnej,
- 2) realizację Strategii Rozwiązywania Problemów Społecznych Gminy Końskowola na lata 2014-2024
- 3) kontynuację realizacji Programu Przeciwdziałania Przemocy w Rodzinie Oraz Ochrony Ofiar Przemocy w Rodzinie w Gminie Końskowola na lata 2016 – 2021,
- 4) realizację Gminnego Programu Wspierania Rodziny w gminie Końskowola na lata 2019 - 2021,
- 5) podejmowanie kompleksowych działań na rzecz zmiany postaw klientów, zwiększania ich aktywności i współuczestniczenia w rozwiązywaniu trudnych sytuacji życiowych,
- 6) tworzenie i wdrażanie programów osłonowych służących realizacji zadań pomocy społecznej adresowanych do konkretnych grup podopiecznych,
- 7) realizację gminnych programów skierowanych na rozwiązywanie problemów społecznych (profilaktyka i przeciwdziałanie alkoholizmowi; przeciwdziałanie narkomanii),
- 8) prowadzenie elastycznej polityki kadrowej służącej utrzymaniu dobrej jakości obsługi klienta oraz prawidłowej realizacji zadań, obejmującej m.in. dostosowanie zatrudnienia do występujących potrzeb, wdrażanie systemu szkolenia i doksztalcania pracowników,
- 9) realizację zadań przypisanych jednostce w celu wdrożenia modelu Ośrodka Pomocy Społecznej służącego:
  - a) dalszej profesjonalizacji pracy socjalnej,
  - b) rozwijaniu środowiskowej pracy socjalnej (metody organizowania społeczności lokalnej) związanej z aktywizacją i integracją mieszkańców,
  - c) podnoszeniu jakości oferowanych usług społecznych, dostosowywaniu oferty usług do zmieniających się potrzeb indywidualnych i lokalnych z zastosowaniem innowacyjnych metod, techniki i narzędzi,
  - d) zwiększeniu współpracy z innymi podmiotami na poziomie lokalnym,
  - e) intensyfikacji współpracy z organizacjami pozarządowymi,
  - f) monitorowaniu funkcjonowania jednostki,
  - g) dokonywaniu ewaluacji pracy jednostki

Od roku 2016 budżet Ośrodka Pomocy Społecznej wzrósł trzykrotnie – spowodowane to jest poprzez realizację ustawy o pomocy państwa w wychowaniu dzieci oraz Program „Dobry Start”. Zwiększono liczbę etatów do obsługi zadań. Jednoosobowe stanowisko Głównej Księgowej również zostało wsparte 1/2 etatu pomocy księgowej, by utrzymać płynność realizacji zadań w przypadku zwolnienia lekarskiego czy urlopu wypoczynkowego.

Niezbędna jest solidna współpraca Ośrodka Pomocy Społecznej z Radą Gminy, jak i władzami Gminy w celu rzetelnego i kompleksowego wsparcia mieszkańców.

Tylko tak przyjęta polityka społeczna będzie mogła owocować zadowoleniem mieszkańców i rozwojem Gminy. Ośrodek Pomocy Społecznej w celu zabezpieczenia działań winien być unowocześniany poprzez nowe technologie i programy komputerowe ułatwiające pracę.