

## ***Sprawozdanie:***

- *z działalności Ośrodka Pomocy Społecznej w Końskowoli,*
- *z realizacji Gminnego Programu Profilaktyki i Rozwiązywania Problemów Alkoholowych oraz Przeciwdziałania Narkomanii w Gminie Końskowola,*
- *z realizacji Gminnego Programu Przeciwdziałania Przemocy w Rodzinie Oraz Ochrony Ofiar Przemocy w Rodzinie w Gminie Końskowola na lata 2016-2021,*
- *z realizacji Gminnego Programu Wspierania Rodziny na lata 2019 – 2021 w Gminie Końskowola,*
- *z realizacji Strategii Rozwiązywania Problemów Społecznych Gminy Końskowola*
- *Wnioski i potrzeby OPS*

**za rok 2019**

## **Spis treści**

|   |           |
|---|-----------|
| <b>I. Zakres zadań realizowanych przez Ośrodek Pomocy Społecznej w 2019r. ....</b>  | <b>4</b>  |
| <b>II. Kadra Ośrodka Pomocy Społecznej .....</b>  | <b>7</b>  |
| <b>III. Informacja finansowa z wykorzystania budżetu w 2019r.....</b>   | <b>9</b>  |
| <b>IV. Działalność Ośrodka Pomocy Społecznej w Końskowoli .....</b>   | <b>12</b> |
| 1. Realizacja ustawy o pomocy społecznej .....  | 12        |
| 2. Realizacja ustawy o wspieraniu rodziny i systemie pieczy zastępczej.....   | 14        |
| 3. Realizacja ustawy o świadczeniach rodzinnych .....   | 16        |
| 4. Realizacja ustawy o pomocy osobom uprawnionym do alimentów.....  | 21        |
| 5. Realizacja wieloletniego rządowego programu „Posilek w szkole i w domu”<br>na lata 2019–2023 .....   | 22        |
| 6. Realizacja programu Karta Dużej Rodziny .....  | 24        |
| 7. Realizacja ustawy o pomocy państwa w wychowaniu dzieci (500+).....   | 26        |
| 8. Realizacja rządowego programu „Dobry Start” .....  | 28        |
| 9. Realizacja innych zadań .....  | 29        |
| 9.1 Usługi opiekuńcze .....   | 29        |
| 9.2 Domy Pomocy Społecznej .....  | 29        |
| 9.3 Środowiskowy Dom Samopomocy .....   | 30        |
| 9.4 Prace Społecznie użyteczne.....   | 30        |
| 9.5 Dodatki mieszkaniowe .....  | 31        |
| 9.6 Bank Żywności.....  | 31        |
| <b>V. Realizacja Gminnego Programu Profilaktyki i Rozwiązywania Problemów<br/>Alkoholowych oraz Przeciwdziałania Narkomanii w Gminie Końskowola<br/>na rok 2019 .....</b> | <b>34</b> |
| <b>VI. Realizacja Gminnego Programu Przeciwdziałania Przemocy w Rodzinie Oraz<br/>Ochrony Ofiar Przemocy w Rodzinie w Gminie Końskowola na lata 2016 –<br/>2021.....</b>  | <b>39</b> |
| <b>VII. Realizacja Gminnego Programu Wspierania Rodziny na lata 2019 – 2021 w<br/>Gminie Końskowola.....</b>  | <b>40</b> |
| 1. Realizacja Gminnego Programu Wspierania Rodziny – Ośrodek Pomocy<br>Społecznej.....  | 43        |
| 2. Realizacja Gminnego Programu Wspierania Rodziny – Środowiskowy Dom<br>Samopomocy .....   | 44        |

|   |    |
|---|----|
| 3. Realizacja Gminnego Programu Wspierania Rodziny – Ośrodek Wsparcia Środowiskowego „Nadzieja” .....                             | 44 |
| 4. Realizacja Gminnego Programu Wspierania Rodziny – Polski Związek Emerytów, Rencistów i Inwalidów Koło Nr 5 w Końskowoli .....  | 48 |
| 5. Realizacja Gminnego Programu Wspierania Rodziny – Stowarzyszenie Akademia Rozwoju Kobiet Aktywnych „ARKA” .....                | 49 |
| 6. Realizacja Gminnego Programu Wspierania Rodziny – Stowarzyszenie Kobiet Gminy Końskowola „RÓŻA” .....                          | 50 |
| 7. Realizacja Gminnego Programu Wspierania Rodziny – Stowarzyszenie Osób Niepełnosprawnych, Opiekunów i Przyjaciół „Radość” ..... | 51 |
| 8. Realizacja Gminnego Programu Wspierania Rodziny – Gminny Ośrodek Kultury w Końskowoli im. K. Walczak.....                      | 53 |
| 9. Realizacja Gminnego Programu Wspierania Rodziny – Gminny Ośrodek Zdrowia .....   | 59 |
| 10. Realizacja Gminnego Programu Wspierania Rodziny – Placówki Oświatowe .....  | 61 |
| 10.1 Działania podjęte na rzecz dzieci i rodzin w 2019r. – Samorządowa Administracja Placówek Oświatowych.....                    | 62 |
| 10.2 Działania podjęte na rzecz dzieci i rodzin w 2019r. - w Szkole Podstawowej w Końskowoli.....                                 | 63 |
| 10.3. Działania podjęte na rzecz dzieci i rodzin w 2019r. – w Gminnym Przedszkolu w Końskowoli. ....                              | 65 |
| 10.4. Działania podjęte na rzecz dzieci i rodzin w 2019r. – w Zespole Placówek Oświatowych w Pożogu. ....                         | 66 |
| 10.5. Działania podjęte na rzecz dzieci i rodzin w 2019r. – w Szkole Podstawowej w Chrzążowie.....                                | 68 |
| VIII. Realizacja Strategii Rozwiązywania Problemów Społecznych Gminy Końskowola. ....   | 70 |
| IX. Wnioski i potrzeby OPS. ....  | 72 |

## **I. Zakres zadań realizowanych przez Ośrodek Pomocy Społecznej w 2019r.**

W roku 2019 Ośrodek Pomocy Społecznej w Końskowoli realizował szeroki zakres zadań, wynikających m.in. z następujących ustaw, uchwał i rozporządzeń:

1. Konstytucja Rzeczypospolitej Polskiej z dnia 2 kwietnia 1997r.
2. Ustawa z dnia 12 marca 2004r. o pomocy społecznej.
3. Ustawa z dnia 28 listopada 2003r. o świadczeniach rodzinnych.
4. Ustawa z dnia 7 września 2007r. o pomocy osobom uprawnionym do alimentów.
5. Ustawa z dnia 9 czerwca 2011r. o wspieraniu rodziny i systemie pieczy zastępczej.
6. Ustawa z dnia 8 marca 1990r. o samorządzie gminnym.
7. Ustawa z dnia 26 października 1982r. o wychowaniu w trzeźwości i przeciwdziałaniu alkoholizmowi.
8. Ustawa z dnia 29 lipca 2005r. o przeciwdziałaniu przemocy w rodzinie.
9. Ustawa z dnia 19 sierpnia 1994r. o ochronie zdrowia psychicznego.
10. Ustawa z dnia 20 kwietnia 2004r. o promocji zatrudnienia i instytucjach rynku pracy.
11. Ustawa z dnia 27 sierpnia 2004r. o świadczeniach opieki zdrowotnej finansowanych ze środków publicznych.
12. Ustawa z dnia 29 lipca 2005r. o przeciwdziałaniu narkomanii.
13. Ustawa z dnia 27 sierpnia 1997r. o rehabilitacji zawodowej i społecznej oraz zatrudnianiu osób niepełnosprawnych.
14. Ustawa z dnia 25 lutego 1964r. Kodeks rodzinny i opiekuńczy.
15. Uchwała Nr 140 Rady Ministrów z dnia 15 października 2018r. w sprawie ustanowienia wieloletniego rządowego programu „Posiłek w szkole i w domu” na lata 2019-2023 (Monitor Polski z 2018r., poz. 1007),
16. Uchwała Nr III/19/2018 Rady Gminy Końskowola z dnia 20 grudnia 2018r. w sprawie podwyższenia kryterium dochodowego uprawniającego do przyznania pomocy oraz zasad zwrotu wydatków za świadczenia udzielane w ramach wieloletniego rządowego programu „Posiłek w szkole i w domu” na lata 2019-2023 (Dz. U. Woj. Lub. z 2019r., poz. 71).
17. Rozporządzenia Rady Ministrów z dnia 11 lipca 2018r. w sprawie zweryfikowanych kryteriów dochodowych oraz kwot świadczeń pieniężnych z pomocy społecznej.
18. Ustawa z dnia 13 października 1998r. o systemie ubezpieczeń społecznych.
19. Ustawa z dnia 27 sierpnia 2009r. o finansach publicznych.
20. Rozporządzenie Parlamentu Europejskiego i Rady (UE) 2016/679 z dnia 27 kwietnia 2016 r. w sprawie ochrony osób fizycznych w związku z przetwarzaniem danych osobowych i w sprawie swobodnego przepływu takich danych oraz uchylenia dyrektywy 95/46/WE (RODO).
21. Rozporządzenie Ministra Gospodarki i Pracy z dnia 25 października 2005r. w sprawie trybu organizowania prac społecznie użytecznych.

22. Ustawa z dnia 24 kwietnia 2003r. o działalności pożytku publicznego i o wolontariacie.
23. Rozporządzenie Ministra Pracy i Polityki Społecznej z dnia 9 grudnia 2010r. w sprawie środowiskowych domów samopomocy.
24. Ustawa z dnia 21 czerwca 2001r. o dodatkach mieszkaniowych.
25. Ustawa z dnia 10 kwietnia 1997r. - Prawo energetyczne
26. Ustawa z dnia 5 grudnia 2014r. o Kartce Dużej Rodziny
27. Ustawa z dnia 11 lutego 2016 r. o pomocy państwa w wychowywaniu dzieci
28. Rozporządzenie Ministra Rodziny, Pracy i Polityki Społecznej z dnia 18 lutego 2016r. w sprawie sposobu i trybu postępowania w sprawach o świadczenie wychowawcze.
29. Ustawa z dnia 4 listopada 2016r. o wsparciu kobiet w ciąży i rodzin „Za życiem”
30. Ustawa z dnia 4 kwietnia 2014r. o ustaleniu i wypłacie zasiłków dla opiekunów
31. Rozporządzenie Rady Ministrów z dnia 30 maja 2018r. w sprawie szczegółowych warunków realizacji rządowego programu „Dobry start”

Ponadto na mocy porozumienia z Wójtem Gminy realizowaliśmy wypłatę dodatków mieszkaniowych, dodatków energetycznych, Kartę Dużej Rodziny, Zespół Interdyscyplinarny.

Do zadań własnych gminy o charakterze obowiązkowym należy: (art. 17 ust. 1 ustawy o pomocy społecznej)

- 1) opracowanie i realizacja gminnej strategii rozwiązywania problemów społecznych ze szczególnym uwzględnieniem programów pomocy społecznej, profilaktyki i rozwiązywania problemów alkoholowych i innych, których celem jest integracja osób i rodzin z grup szczególnego ryzyka;
- 2) sporządzanie, zgodnie z art. 16a, oceny w zakresie pomocy społecznej;
- 3) udzielanie schronienia, zapewnienie posiłku oraz niezbędnego ubrania osobom tego pozbawionym;
- 4) przyznawanie i wypłacanie zasiłków okresowych;
- 5) przyznawanie i wypłacanie zasiłków celowych;
- 6) przyznawanie i wypłacanie zasiłków celowych na pokrycie wydatków powstałych w wyniku zdarzenia losowego;
- 7) przyznawanie i wypłacanie zasiłków celowych na pokrycie wydatków na świadczenia zdrowotne osobom bezdomnym oraz innym osobom niemającym dochodu i możliwości uzyskania świadczeń na podstawie przepisów o świadczeniach opieki zdrowotnej finansowanych ze środków publicznych;
- 8) przyznawanie zasiłków celowych w formie biletu kredytowanego;
- 9) opłacanie składek na ubezpieczenia emerytalne i rentowe za osobę, która zrezygnuje z zatrudnienia w związku z koniecznością sprawowania bezpośredniej, osobistej opieki nad długotrwale lub ciężko chorym członkiem rodziny oraz wspólnie niezamieszkującymi matką, ojcem lub rodzeństwem;
- 10) praca socjalna;

- 11) organizowanie i świadczenie usług opiekuńczych, w tym specjalistycznych, w miejscu zamieszkania, z wyłączeniem specjalistycznych usług opiekuńczych dla osób z zaburzeniami psychicznymi;
- 12) prowadzenie i zapewnienie miejsc w mieszkaniach chronionych;
- 13) *(uchylony)*;
- 14) dożywanie dzieci;
- 15) sprawienie pogrzebu, w tym osobom bezdomnym;
- 16) kierowanie do domu pomocy społecznej i ponoszenie odpłatności za pobyt mieszkańca gminy w tym domu;
- 16a) pomoc osobom mającym trudności w przystosowaniu się do życia po zwolnieniu z zakładu karnego;
- 17) sporządzanie sprawozdawczości oraz przekazywanie jej właściwemu wojewodzie, również w formie dokumentu elektronicznego, z zastosowaniem systemu teleinformatycznego;
- 18) utworzenie i utrzymywanie ośrodka pomocy społecznej, w tym zapewnienie środków na wynagrodzenia pracowników;
- 19) przyznawanie i wypłacanie zasiłków stałych;
- 20) opłacanie składek na ubezpieczenie zdrowotne określonych w przepisach o świadczeniach opieki zdrowotnej finansowanych ze środków publicznych.

Do zadań własnych gminy należy: (art. 17 ust. 2 ustawy o pomocy społecznej)

- 1) przyznawanie i wypłacanie zasiłków specjalnych celowych;
- 2) przyznawanie i wypłacanie pomocy na ekonomiczne usamodzielnienie w formie zasiłków, pożyczek oraz pomocy w naturze;
- 3) prowadzenie i zapewnienie miejsc w domach pomocy społecznej i ośrodkach wsparcia o zasięgu gminnym oraz kierowanie do nich osób wymagających opieki;
- 3a) opracowanie i realizacja projektów socjalnych;
- 4) podejmowanie innych zadań z zakresu pomocy społecznej wynikających z rozeznaczonych potrzeb gminy, w tym tworzenie i realizacja programów osłonowych,
- 5) współpraca z powiatowym urzędem pracy w zakresie upowszechniania ofert pracy oraz informacji o wolnych miejscach pracy, upowszechniania informacji o usługach poradnictwa zawodowego i o szkoleniach oraz realizacji Programu Aktywizacja i Integracja, o którym mowa w przepisach o promocji zatrudnienia i instytucjach rynku pracy.

Do zadań zleconych z zakresu administracji rządowej realizowanych przez gminę należy: (art. 18 ustawy o pomocy społecznej)

- 1) *(uchylony)*
- 2) *(uchylony)*
- 3) organizowanie i świadczenie specjalistycznych usług opiekuńczych w miejscu zamieszkania dla osób z zaburzeniami psychicznymi;
- 4) przyznawanie i wypłacanie zasiłków celowych na pokrycie wydatków związanych z klęską żywiołową lub ekologiczną;

- 5) prowadzenie i rozwój infrastruktury środowiskowych domów samopomocy dla osób z zaburzeniami psychicznymi;
- 6) realizacja zadań wynikających z rządowych programów pomocy społecznej, mających na celu ochronę poziomu życia osób, rodzin i grup społecznych oraz rozwój specjalistycznego wsparcia;
- 7) przyznawanie i wypłacanie zasiłków celowych, a także udzielanie schronienia, posiłku oraz niezbędnego ubrania cudzoziemcom, o których mowa w art. 5a;
- 8) przyznawanie i wypłacanie zasiłków celowych, a także udzielanie schronienia, posiłku i niezbędnego ubrania cudzoziemcom, którzy uzyskali zgodę na pobyt tolerowany na terytorium Rzeczypospolitej Polskiej;
- 9) wypłacanie wynagrodzenia za sprawowanie opieki.

## **II. Kadra Ośrodka Pomocy Społecznej**

Utworzenie i utrzymywanie ośrodka pomocy społecznej, w tym zapewnienie środków na wynagrodzenia pracowników jest zadaniem obowiązkowym gminy wynikającym z art. 17 ust 18 ustawy o pomocy społecznej. W Ośrodku Pomocy Społecznej w Końskowoli, w roku sprawozdawczym zatrudnionych było 18 osób (w tym 4 osoby w nowoutworzonym Dziennym Domu Pomocy w Starej Wsi).

Do realizacji zadań wynikających z ustawy o pomocy społecznej Ośrodek Pomocy Społecznej zatrudnia pracowników socjalnych. Zgodnie z art. 110 ust. 11 w/w ustawy OPS zatrudnia pracowników socjalnych proporcjonalnie do liczby ludności gminy w stosunku jeden pracownik socjalny na 2 tys. mieszkańców, nie mniej jednak niż trzech pracowników.

W roku 2019 zatrudnionych było 6 pracowników socjalnych (6 etatów) świadczących pomoc w formie pracy socjalnej i przeprowadzających wywiady środowiskowe w środowisku zamieszkania, w tym:

- ✓ Starszy specjalista pracy socjalnej,
- ✓ Starszy pracownik socjalny – 2 osoby,
- ✓ Pracownik socjalny – 2 osoby,
- ✓ Pracownik socjalny – od II/2019r. (umowa na czas zastępstwa za pracownika przebywającego na urlopie macierzyńskim)

Poza tym skład kadry Ośrodka Pomocy Społecznej stanowi:

- ✓ Kierownik,
- ✓ Główna Księgowa,
- ✓ Pomoc w dziale administracyjno-księgowym (1/2 etatu)
- ✓ Informatyk, który jest jednocześnie kasjerem i pracownikiem administracyjnym,
- ✓ Inspektor do spraw świadczeń rodzinnych,
- ✓ Inspektor do spraw świadczeń rodzinnych i funduszu alimentacyjnego,
- ✓ 2 referentów do spraw świadczeń rodzinnych – świadczenia wychowawcze, (w tym 1 – na 1/2 etatu)
- ✓ Asystent rodziny.

W ośrodku wyodrębnione się cztery niezależne komórki:

- dział administracyjno-księgowy,
- dział pracy socjalnej i pomocy rodzinie,
- dział świadczeń rodzinnych, funduszu alimentacyjnego i świadczeń wychowawczych.
- Dzienny Dom Pomocy w Starej Wsi

Ponadto, od 2019r. – na terenie Gminy Końskowola realizowany jest **projekt pn. Rozwój zintegrowanych usług społecznych w gminach wiejskich powiatu puławskiego - Gmina Końskowola, w ramach Osi Priorytetowej 11 „Włączenie Społeczne” Działanie 11.2 Usługi społeczne i zdrowotne ze środków Regionalnego Programu Operacyjnego Województwa Lubelskiego na lata 2014-2020.**

Celem projektu jest: Wzrost dostępności wysokiej jakości usług społecznych użyteczności publicznej, w szczególności w formach zdeinstytucjonalizowanych, dla osób wykluczonych lub zagrożonych ubóstwem i wykluczeniem społecznym w regionie. Celem szczegółowym jest: Wzrost dostępności usług zdrowotnych dla osób wykluczonych lub zagrożonych ubóstwem i wykluczeniem społecznym w regionie po 60 roku życia.

W ramach projektu powstał **DZIENNY DOM POMOCY (DDP) w Starej Wsi**, który jest ośrodkiem wsparcia przeznaczonym dla osób niesamodzielnych, zapewniającym całodzienne usługi opiekuńcze, specjalistyczne usługi opiekuńcze oraz aktywizację w sferze fizycznej, intelektualnej oraz społecznej, a także zaspokojenie potrzeb życiowych, m.in. poprzez zapewnienie miejsca do bezpiecznego i godnego spędzania czasu. DDP funkcjonuje przez cały rok, we wszystkie dni robocze, co najmniej 8 godzin dziennie, w godzinach 7.00 - 15.00. W zakresie wymogów o charakterze infrastrukturalnym, budynek DDP jest dostosowany do potrzeb osób korzystających z usług/odbiorców wsparcia. Liczba osób przebywających stacjonarnie w DDP jest nie większa niż 30.

Nadzór nad funkcjonowaniem Dziennego Domu Pomocy sprawuje Kierownik Ośrodka Pomocy Społecznej.

Kadrę merytoryczną Domu stanowią:

- 1) animator – (1 etat),
- 2) terapeuta zajęciowy – (1 etat),
- 3) pielęgniarka – (1/2 etatu),
- 4) fizjoterapeuta – (1/2 etatu),
- 5) logopeda – (zatrudnienie na umowę zlecenie)
- 6) dietetyk – (zatrudnienie na umowę zlecenie)
- 7) psycholog – (zatrudnienie na umowę zlecenie)
- 8) muzykoterapeuta – (zatrudnienie na umowę zlecenie)



### III. Informacja finansowa z wykorzystania budżetu w 2019r.

#### WYDATKI - ZADANIA WŁASNE - 2019

| Rozdział | Rodzaj zadania   | Plan              | Wydatki           |
|----------|--|-------------------|-------------------|
| 85153    | <b>Zwalczanie narkomanii -</b><br>(realizacja programów profilaktycznych, szkolenia, prenumerata, pozostałe zadania statutowe)   | <b>10.000,00</b>  | <b>10.000,00</b>  |
| 85154    | <b>Przeciwdziałanie alkoholizmowi -</b><br>(wynagrodzenia przewodniczącej, sekretarza, diety członków GKRPA, za prowadzenie zajęć terapeutyczno-profilaktycznych, usługi psychologiczne, warsztaty profilaktyczne, pozostałe zadania statutowe)        | <b>62.000,00</b>  | <b>60.697,97</b>  |
| 85202    | <b>Odpłatność za pobyt w Domach Pomocy Społecznej</b>  | <b>101.800,00</b> | <b>87.663,60</b>  |
| 85205    | <b>Zadania w zakresie przeciwdziałania przemocy w rodzinie -</b><br>(materiały biurowe, delegacje, szkolenia)  | <b>6.600,00</b>   | <b>6.277,70</b>   |
| 85213    | <b>Składki na ubezpieczenie zdrowotne -</b><br>(od zasiłków stałych)   | <b>22.275,00</b>  | <b>21.981,38</b>  |
| 85214    | <b>Zasiłki i pomoc w naturze -</b><br>(zasiłki celowe i okresowe)  | <b>229.992,00</b> | <b>193.997,57</b> |
| 85216    | <b>Zasiłki stałe</b>   | <b>248.759,00</b> | <b>248.637,01</b> |
| 85219    | <b>Wydatki na utrzymanie OPS -</b><br>(w tym wynagrodzenia osobowe, utrzymanie pomieszczeń biurowych, podatek od nieruchomości, prenumerata, opłaty telefoniczne i pocztowe, zakup artykułów biurowych, wyposażenia, zakup drobnych usług pozostałych) | <b>728.367,00</b> | <b>709.124,71</b> |
| 85228    | <b>Usługi opiekuńcze -</b><br>(wynagrodzenie opiekunek, składki ZUS)   | <b>266.769,00</b> | <b>215.150,28</b> |
| 85230    | <b>Pomoc w zakresie dożywiania -</b><br>(koszt programu „Posiłek w szkole i w domu”)   | <b>306.700,00</b> | <b>234.323,46</b> |
| 85295    | <b>Pozostała działalność -</b><br>(wydatki związane z pracami społecznie użytecznymi)  | <b>13.100,00</b>  | <b>12.885,38</b>  |

|       |  |                     |                     |
|-------|--|---------------------|---------------------|
| 85504 | <b>Wspieranie rodziny -</b><br>(wynagrodzenie asystenta rodziny, składki ZUS, szkolenia, delegacje, wynagrodzenia bezosobowe – Dzienny Dom Pomocy) | <b>101.324,00</b>   | <b>100.434,59</b>   |
| 85508 | <b>Rodziny zastępcze -</b><br>(wydatki przeznaczone na opłaty związane z pobytem dzieci w rodzinie zastępczej)                                     | <b>55.000,00</b>    | <b>55.000,00</b>    |
|       | <b>RAZEM</b>   | <b>2.152.686,00</b> | <b>1.956.173,65</b> |

### **WYDATKI - ZADANIA ZLECONE - 2019**

| <b>Rozdział</b> | <b>Rodzaj zadania</b>   | <b>Plan</b>          | <b>Wydatki</b>       |
|-----------------|---|----------------------|----------------------|
| 85195           | <b>Ochrona zdrowia -</b><br>(wydatki związane wydaniem decyzji na ubezpieczenie zdrowotne dla osób nie posiadających innego źródła ubezpieczenia) | <b>200,00</b>        | <b>0,00</b>          |
| 85501           | <b>Świadczenia wychowawcze -</b><br>(realizacja ustawy o pomocy państwa w wychowywaniu dzieci)  | <b>7.321.968,00</b>  | <b>7.245.979,25</b>  |
| 85502           | <b>Świadczenia rodzinne -</b><br>(realizacja ustawy o świadczeniach rodzinnych i funduszu alimentacyjnym)   | <b>3.547.000,00</b>  | <b>3.323.694,36</b>  |
| 85503           | <b>Karta Dużej Rodziny –</b><br>(koszty związane z wydawaniem Karty Dużej Rodziny)  | <b>911,00</b>        | <b>776,64</b>        |
| 85504           | <b>Świadczenie „Dobry Start” -</b><br>(realizacja Rozporządzenia w sprawie szczegółowych warunków realizacji rządowego programu „Dobry start”)    | <b>341.410,00</b>    | <b>339.341,09</b>    |
| 85513           | <b>Składki na ubezpieczenie zdrowotne</b><br>– (składki na ubezpieczenie zdrowotne od osób pobierających świadczenie pielęgnacyjne)               | <b>78.200,00</b>     | <b>59.693,67</b>     |
|                 | <b>RAZEM</b>  | <b>11.289.689,00</b> | <b>10.969.485,01</b> |

## **DOCHODY - ZADANIA WŁASNE - 2019**

| <b>Dochody budżetu</b>   | <b>Wysokość środków finansowych w zł.</b> |
|--|---|
| - wpływy z odpłatności za pobyt w Domach Pomocy Społecznej   | <b>19.188,40</b>                          |
| - wpływy z odpłatności za pobyt w ŚDS (5% z odpłatności)   | <b>1.024,53</b>                           |
| - odsetki inne (od nienależnie pobranych świadczeń)  | <b>21,76</b>                              |
| - odsetki naliczone od środków finansowych znajdujących się na rachunku bankowym ośrodka   | <b>547,12</b>                             |
| - dochody uzyskane z odpłatności za usługi opiekuńcze  | <b>35.904,48</b>                          |
| - dochody uzyskane ze zwrotów nienależnie pobranych zasiłków okresowych za lata ubiegłe  | <b>208,10</b>                             |
| - dochody uzyskane z wyegzekwowanych przez komornika zaliczek alimentacyjnych i świadczeń z funduszu alimentacyjnego w części przypadającej wg przepisów jednostkom samorządu terytorialnego | <b>25.543,70</b>                          |
| - opłata za wydanie duplikatu lub dodatkowej karty dużej rodziny   | <b>0,92</b>                               |
| <b>RAZEM</b>   | <b>82.439,01</b>                          |

## **DOCHODY – ZADANIA ZLECONE - 2019**

| <b>Dochody budżetu</b>   | <b>Wysokość środków finansowych w zł.</b> |
|--|---|
| - wpływy z odpłatności za pobyt w Środowiskowym Domu Samopomocy w Końskowoli   | <b>20.491,18</b>                          |
| - zwrot zaliczki alimentacyjnej (wyegzekwowanej przez komornika)               | <b>19.710,06</b>                          |
| - zwrot świadczeń z funduszu alimentacyjnego (wyegzekwowanych przez komornika) | <b>52.957,04</b>                          |
| - opłata za wydanie duplikatu lub dodatkowej karty dużej rodziny               | <b>18,42</b>                              |
| <b>RAZEM</b>   | <b>93.176,70</b>                          |

## **IV. Działalność Ośrodka Pomocy Społecznej w Końskowoli**

### **1. Realizacja ustawy o pomocy społecznej**

Ośrodek Pomocy Społecznej w Końskowoli jest jednostką organizacyjną realizującą zadania pomocy społecznej mającą na celu umożliwienie osobom i rodzinom przezwycięzenie trudnych sytuacji życiowych, których nie są one w stanie pokonać wykorzystując własne środki, możliwości i uprawnienia.

Pomoc społeczna wspiera osoby i rodziny w wysiłkach zmierzających do zaspokojenia niezbędnych potrzeb i umożliwia im życie w warunkach odpowiadających godności człowieka. Pomoc społeczna podejmuje działania zmierzające do życiowego usamodzielnienia osób i rodzin oraz ich integracji ze środowiskiem.

Na dzień 31.12.2019r. gminę Końskowola zamieszkiwało 8.963 osoby (*dane USC Końskowola*).

W roku 2019 pomocą społeczną objętych zostało **188** rodzin. W rodzinach tych było 385 osób, co stanowi 4,30 % ogółu ludności gminy Końskowola.

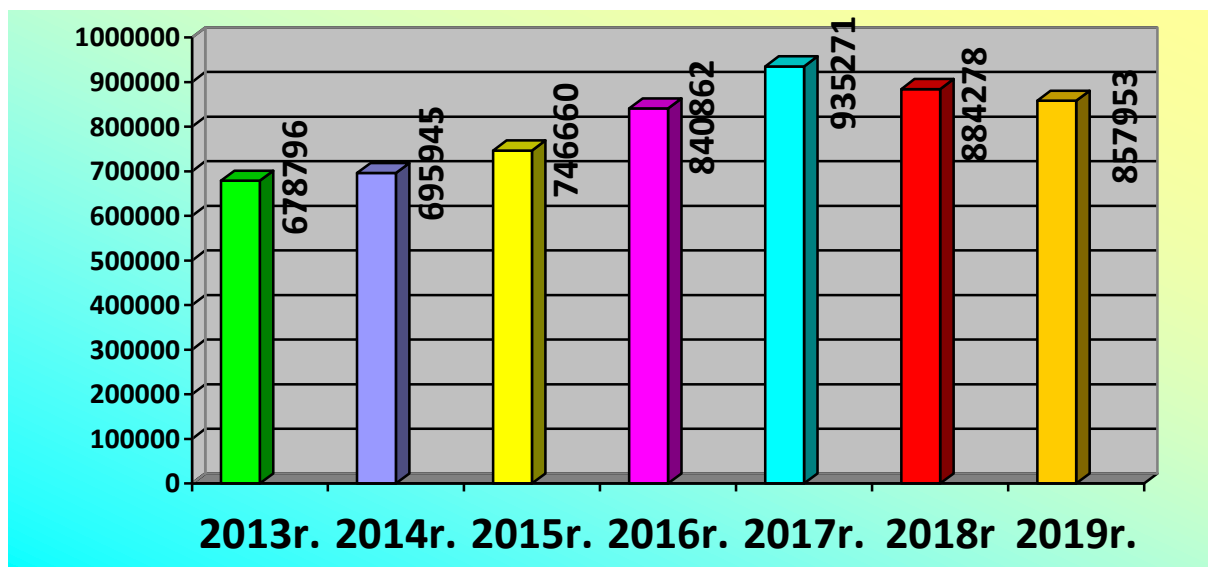
Obecnie prawo do świadczeń z pomocy społecznej posiadają osoby i rodziny, których dochód nie przekracza:

- w przypadku osoby samotnie gospodarującej – 701,00zł.;
- w przypadku rodziny – 528,00zł. na osobę w rodzinie, przy jednoczesnym wystąpieniu przesłanek określonych w art. 7 ustawy o pomocy społecznej.

Na realizację zadań pomocy społecznej w 2019r. wydatkowaliśmy środki w wysokości:

| Rodzaj zadania: | 2019r.         |
|-----------------|----------------|
| zadania własne  | 857.953,00 zł. |
| zadania zlecone | 0,00 zł.       |
| RAZEM           | 857.953,00 zł. |

### Wartość pomocy udzielonej w latach 2013 - 2019



Wykres 1 – Wydatkowane środki na realizację zadań pomocy społecznej w latach 2013-2019

Szczegółowy zakres form i świadczeń udzielonej pomocy przedstawia się następująco:

#### UDZIELONE ŚWIADCZENIA - ZADANIA WŁASNE - 2019r.

| Formy pomocy   | Liczba rodzin | Liczba osób w rodzinach | Liczba świadczeń | Kwota świadczeń |
|--|---------------|-------------------------|------------------|-----------------|
| ZASIŁKI STAŁE  | 42            | 53                      | 456              | 248.650         |
| ZASIŁKI OKRESOWE   | 43            | 85                      | 230              | 74.705          |
| POSIŁEK  | 55            | 168                     | 15.248           | 99.098          |
| USŁUGI OPIEKUŃCZE  | 37            | 46                      | 12.486           | 183.544         |
| SPRAWIENIE POGRZEBU  | 0             | 0                       | 0                | 0               |
| ZASIŁKI CELOWE (Na pokrycie wydatków powstałych w wyniku zdarzenia losowego) | 2             | 9                       | X                | 3.500           |
| ZASIŁKI CELOWE I W NATURZE   | 158           | 340                     | X                | 248.456         |
| <i>w tym:<br/>zasilki specjalne celowe</i>                                   | 75            | 144                     | 138              | 50.691          |
| <b>RAZEM</b>   |               |                         |                  | <b>857.953</b>  |
| DOMY POMOCY SPOŁECZNEJ   | 4             | 4                       | 37               | 68.340          |

Jeśli chodzi o powody przyznania pomocy w 2019r. – to przedstawiają się one następująco:

| <b>Powód trudnej sytuacji życiowej</b>                     | <b>Liczba rodzin</b> | <b>Liczba osób w rodzinach</b> |
|--|----------------------|--------------------------------|
| Ubóstwo  | 82                   | 156                            |
| Bezdomność   | 2                    | 2                              |
| Potrzeba ochrony macierzyństwa                             | 12                   | 68                             |
| Bezrobocie   | 50                   | 103                            |
| Niepełnosprawność  | 81                   | 144                            |
| Długotrwała choroba  | 95                   | 179                            |
| Przemoc w rodzinie   | 0                    | 0                              |
| Bezradn. w spr. opiek.-wychow. i prow. gosp. dom. - ogółem | 47                   | 161                            |
| w tym  |                      |                                |
| rodziny niepełne   | 15                   | 47                             |
| rodziny wielodzietne                                       | 9                    | 61                             |
| Alkoholizm   | 12                   | 30                             |
| Narkomania   | 1                    | 3                              |

## **2. Realizacja ustawy o wspieraniu rodziny i systemie pieczy zastępczej**

Głównym założeniem ustawy z dnia 9 czerwca 2011 roku o wspieraniu rodziny i systemie pieczy zastępczej jest zapewnienie przez gminę niezbędnego wsparcia dla rodziny, która ma trudności z wypełnianiem swojej funkcji opiekuńczo - wychowawczej. Wsparcie to przyjmuje postać pracy z rodziną oraz pomocy w opiece i wychowywaniu dziecka. Praca z rodziną przejawiać się może poprzez konsultacje, poradnictwo specjalistyczne, mediacje, terapie, świadczenie dla rodzin z dziećmi usług opiekuńczych i specjalistycznych, zapewnienie pomocy prawnej, czy organizację grup wsparcia. Praca z rodziną prowadzona jest również w sytuacji, gdy dziecko zostaje czasowo umieszczone poza rodziną. Warto zaznaczyć, iż ustawa ta wprowadza funkcję asystenta rodziny.

Asystent rodziny opracowuje i realizuje plan pracy z rodziną, który tworzy współpracując z pracownikiem socjalnym oraz rodziną, pomaga w poprawieniu sytuacji życiowej rodziny, pomaga rodzinie rozwiązywać problemy socjalne, psychologiczne oraz wychowawcze, wspiera aktywność społeczną rodziny, motywuje do podnoszenia kwalifikacji zawodowych oraz szukania i podejmowania pracy zarobkowej, wspiera dzieci, w razie zagrożenia bezpieczeństwa dzieci i rodziny podejmuje działania zaradcze i interwencyjne, prowadzi dokumentację dotyczącą pracy z rodziną, monitoruje funkcjonowanie rodziny, gdy zakończy już z nią prace jak i współpracuje z

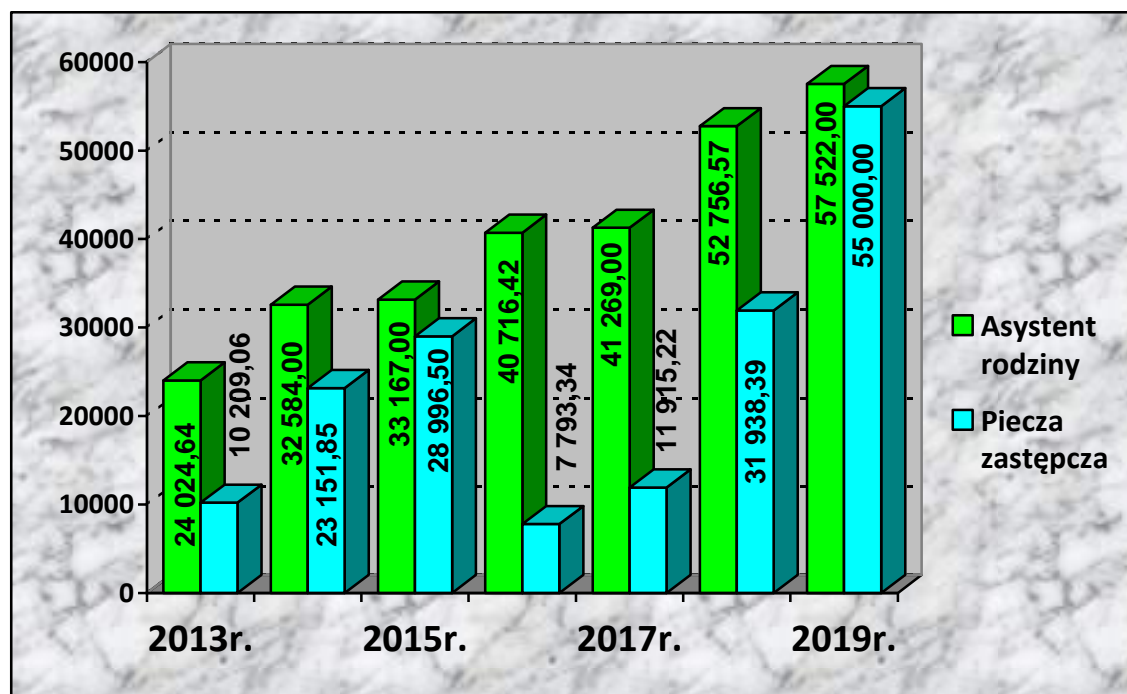
jednostkami administracji rządowej i pozarządowej w celu działania na rzecz dziecka i rodziny.

Efekt pracy asystenta rodziny powinno stanowić wzmocnienie więzi w rodzinie, jej integracja wewnętrzna, zewnętrzna oraz odbudowanie jej funkcji opiekuńczo - wychowawczej. Najbardziej istotnym celem w pracy asystenta z rodziną jest to, by nie dopuścić do oderwania dziecka od środowiska rodziny biologicznej oraz rozpadu więzi z rodzicami. Należy stwierdzić, iż pomoc asystenta rodziny jest niezbędnym elementem wsparcia rodziny i pracy socjalnej Ośrodka. Znacząco poprawia sytuację rodzin niewydolnych wychowawczo, rodzin wielodzietnych nieradzących sobie z trudnościami dnia codziennego, rodzin dotkniętych uzależnieniami i przemocą.

W ramach ustawy o wspieraniu rodziny i systemie pieczy zastępczej zatrudniono asystenta rodziny od 1 lutego 2013r., który w 2019r. pracował z 16 rodzinami – **wartość zadania 57.522,00zł.** (19.494,00zł. – środki z dotacji celowej, 38.028,00zł. – kwota udziału własnego).

W przypadku umieszczenia dziecka w rodzinie zastępczej albo w rodzinnym domu dziecka gmina właściwa ze względu na miejsce zamieszkania dziecka przed umieszczeniem go po raz pierwszy w pieczy zastępczej ponosi wydatki na opiekę i wychowanie dziecka (art. 191 ust. 9 ustawy o wspieraniu rodziny i systemie pieczy zastępczej).

Ośrodek ponosił odpłatność za 9 dzieci umieszczonych w pieczy zastępczej – **wartość zadania 55.000,00zł.**



Wykres 2 – Wydatkowane środki na realizację zadań: Asystent rodziny oraz Piecza zastępcza w latach 2013-2019

### **3. Realizacja ustawy o świadczeniach rodzinnych**

Funkcjonujący aktualnie system świadczeń rodzinnych został wprowadzony 1 maja 2004r. Podstawę prawną systemu stanowi ustawa z dnia 28 listopada 2003r. o świadczeniach rodzinnych (tekst jednolity: Dz. U. z 2018r., poz. 2220 z późn. zm.).

System świadczeń rodzinnych jest systemem pozaubezpieceniowym, zorganizowanym na zasadzie zaopatrzeniowej, finansowanym z budżetu państwa. System świadczeń rodzinnych oparty jest o zasadę pomocniczości, uwzględniającą regułę, że osobami w pierwszej kolejności zobowiązanymi do łżenia na utrzymanie dzieci są ich rodzice. W przypadku, gdy ich środki i uprawnienia są niewystarczające do wychowania i utrzymania dzieci, przysługuje pomoc państwa w postaci świadczeń rodzinnych. W sytuacji osób samotnie wychowujących dzieci oznacza to konieczność zasądzenia alimentów na rzecz dziecka od drugiego z rodziców.

Świadczenia rodzinne mają charakter obligatoryjny. Te z nich, które uzależnione są od spełniania kryterium dochodowego są udzielane na roczne okresy zasiłkowe. Przy ustalaniu uprawnień do świadczeń rodzinnych, uzależnionych od kryterium dochodowego, brane są pod uwagę dochody osiągnięte w roku poprzedzającym okres zasiłkowy. W przypadkach określonych w ustawie dochód ten pomniejsza się o dochód utracony lub powiększa o dochód uzyskany.

Ustawa określa warunki nabywania prawa do świadczeń rodzinnych oraz zasady ustalania, przyznawania i wypłacania tych świadczeń.

Kwoty kryteriów dochodowych uprawniających do zasiłku rodzinnego, a także wysokość poszczególnych świadczeń rodzinnych podlegają weryfikacji co 3 lata, z uwzględnieniem wyników badań prognozy wsparcia dochodowego rodzin. Pierwszej weryfikacji dokonano w 2006 roku, następnej - 1 listopada 2009r., w wyniku czego podniesione zostały kwoty niektórych rodzajów świadczeń rodzinnych, natomiast ostatnia weryfikacja miała miejsce 1 listopada 2015r., w wyniku której podniesione zostały kwoty kryteriów dochodowych uprawniających do świadczeń rodzinnych.

Kryterium dochodowe dotyczy dochodu netto, tj. po odliczeniu podatku dochodowego i składek na ubezpieczenie społeczne oraz na ubezpieczenie zdrowotne.

Od 1 listopada 2015r. wysokość kryterium dochodowego uprawniającego do otrzymania zasiłku rodzinnego nie zmieniła się i nadal wynosi **674,00zł.**, a w przypadku gdy członkiem rodziny jest dziecko niepełnosprawne – **764,00zł.**

Od 1 listopada 2018 roku, po raz pierwszy od 12 lat wzrósł zasiłek pielęgnacyjny z kwoty 153,00zł. – na kwotę 184,42zł (wzrost o 31,42 zł) – I etap.

Od 1 listopada 2019r. wynosi 215,84 zł (wzrost o kolejne 31,42 zł) – II etap. Docelowo kwota tego zasiłku wzrosła o ponad 40%.

Pozostałe świadczenia dla rodzin oraz kryteria dochodowe uprawniające do otrzymania wsparcia pozostają bez zmian.



Zgodnie z Ustawą z dnia 28 listopada 2003 r. o świadczeniach rodzinnych świadczeniami takimi są:

- 1) zasiłek rodzinny oraz dodatki do zasiłku rodzinnego;
- 2) jednorazowa zapomoga z tytułu urodzenia się dziecka;
- 3) świadczenia opiekuńcze: zasiłek pielęgnacyjny, świadczenie pielęgnacyjne oraz wprowadzony od 1 stycznia 2013r. specjalny zasiłek opiekuńczy;
- 4) zasiłek dla opiekuna jako świadczenie będące realizacją wyroku Trybunału Konstytucyjnego z dnia 5 grudnia 2013 r., sygn. akt TK akt K 27/13
- 5) świadczenie rodzicielskie

### **Aktualne wysokości świadczeń:**

#### **1. Wysokość zasiłku rodzinnego wynosi miesięcznie:**

- 1) **95,00zł.** na dziecko w wieku do ukończenia 5 roku życia;
- 2) **124,00zł.** na dziecko w wieku powyżej 5 roku życia do ukończenia 18 roku życia;
- 3) **135,00zł.** na dziecko w wieku powyżej 18 roku życia do ukończenia 24 roku życia.

#### **2. Dodatki do zasiłku rodzinnego:**

- ☺ z tytułu urodzenia dziecka przysługuje **jednorazowo w wysokości 1.000,00zł.**
- ☺ z tytułu opieki nad dzieckiem w okresie korzystania z urlopu wychowawczego przysługuje **w wysokości 400,00zł.** miesięcznie.
- ☺ z tytułu samotnego wychowywania dziecka przysługuje **w wysokości 193,00zł. miesięcznie na dziecko, nie więcej jednak niż 386,00zł. na wszystkie dzieci.**
- ☺ z tytułu wychowywania dziecka w rodzinie wielodzietnej wynosi **95,00zł.** miesięcznie na trzecie i na następne dzieci uprawnione do zasiłku rodzinnego.
- ☺ z tytułu kształcenia i rehabilitacji dziecka niepełnosprawnego wynosi miesięcznie:
  - 1) **90,00zł.** na dziecko w wieku do ukończenia 5 roku życia;
  - 2) **110,00zł.** na dziecko w wieku pow. 5 roku życia do ukończenia 24 roku życia.
- ☺ **z tytułu podjęcia przez dziecko nauki w szkole poza miejscem zamieszkania przysługuje:**
  - 1) w związku z zamieszkiwaniem w miejscowości, w której znajduje się siedziba szkoły ponadgimnazjalnej lub szkoły artystycznej, w której realizowany jest obowiązek szkolny i obowiązek nauki, a także szkoły podstawowej lub gimnazjum w przypadku dziecka lub osoby uczącej się, legitymującej się orzeczeniem o niepełnosprawności lub o stopniu niepełnosprawności – **w wysokości 113,00zł. miesięcznie na dziecko** albo
  - 2) w związku z dojazdem z miejsca zamieszkania do miejscowości, w której znajduje się siedziba szkoły, w przypadku dojazdu do szkoły ponadgimnazjalnej, a także szkoły artystycznej, w której realizowany jest obowiązek szkolny i obowiązek nauki w zakresie odpowiadającym nauce w szkole ponadgimnazjalnej - **w wysokości 69,00zł. miesięcznie na dziecko**
- ☺ **z tytułu rozpoczęcia roku szkolnego przysługuje raz w roku szkolnym w wysokości 100,00zł. na dziecko.**

3. Z tytułu urodzenia się żywego dziecka przysługuje jednorazowa zapomoga z tytułu urodzenia się dziecka w wysokości **1.000,00zł.** na jedno dziecko - przysługuje matce lub ojcu dziecka, opiekunowi prawnemu albo opiekunowi faktycznemu dziecka, jeżeli **dochód rodziny w przeliczeniu na osobę nie przekroczy kwoty 1922,00zł. netto.**
4. Świadczenie rodzicielskie – **1.000,00zł.**
5. **Wysokość zasiłku pielęgnacyjnego wynosi 215,84zł. miesięcznie.**
6. Od 1 stycznia 2017r. **świadczenie pielęgnacyjne wynosiło 1.406,00zł miesięcznie.** Od 1 stycznia 2018 roku przewidziana została coroczna waloryzacja wysokości świadczenia pielęgnacyjnego, polegająca na corocznym wzroście wysokości tego świadczenia o procentowy wskaźnik, o jaki zwiększać się będzie minimalne wynagrodzenie za pracę. W 2018r. świadczenie to wynosiło **1.477,00zł miesięcznie,** w 2019r. – **1583,00zł.** Od 1 stycznia 2020r. **świadczenie pielęgnacyjne wynosi 1.830,00zł miesięcznie.**
7. **Specjalny zasiłek opiekuńczy** przysługuje, jeżeli łączny dochód rodziny osoby sprawującej opiekę oraz rodziny osoby wymagającej opieki w przeliczeniu na osobę nie przekracza kwoty kryterium dochodowego wynoszącego **764,00 zł netto** (na podstawie dochodów z roku poprzedzającego okres zasiłkowy z uwzględnieniem utraty i uzyskania dochodu). Specjalny zasiłek opiekuńczy przysługuje w kwocie **620,00 zł** miesięcznie.
8. **Zasiłek dla opiekuna** przysługuje osobie, jeżeli decyzja o przyznaniu jej prawa do świadczenia pielęgnacyjnego wygasła z mocy prawa na podstawie art. 11 ust. 3 ustawy z dnia 7 grudnia 2012r. o zmianie ustawy o świadczeniach rodzinnych oraz niektórych innych ustaw (Dz. U. poz. 1548 oraz z 2013r. poz. 1557) z dniem 1 lipca 2013r. Zasiłek dla opiekuna przysługuje w kwocie **620,00 zł** miesięcznie.

Wartość wypłaconych świadczeń rodzinnych przez Ośrodek Pomocy Społecznej w 2019r. wyniosła **2.813.608,88zł.,** tj. średnio miesięcznie 234.467,41zł.

Systemem świadczeń rodzinnych objęto **582 rodziny.**

W okresie I – XII 2019r. wypłacono:

| <b>Lp.</b> | <b>Rodzaj świadczenia</b>   | <b>Liczba świadczeń</b> | <b>Wydatki</b> |
|------------|---|-------------------------|----------------|
| 1.         | Zasiłki rodzinne  | 6.367                   | 725.539,53     |
| 2.         | Dodatki do zasiłków rodzinnych, w tym z tytułu:                   | 2.958                   | 330.086,35     |
| 2.1.       | urodzenia dziecka   | 44                      | 23.441,31      |
| 2.2.       | opieki nad dzieckiem w okresie korzystania z urlopu wychowawczego | 62                      | 23.716,00      |
| 2.3.       | samotnego wychowywania dziecka                                    | 385                     | 73.268,46      |

|      |   |               |                     |
|------|---|---------------|---------------------|
| 2.4. | kształcenia i rehabilitacji dziecka niepełnosprawnego   | 265           | 27.142,08           |
| 2.5. | rozpoczęcia roku szkolnego  | 369           | 36.884,99           |
| 2.6. | podjęcia przez dziecko nauki w szkole poza miejscem zamieszkania (pokrycie wydatków związanych z dojazdem lub zamieszkaniami) | 886           | 60.012,67           |
| 2.7. | wychowywania dziecka w rodzinie wielodzietnej   | 947           | 85.620,84           |
| 3.   | Zasiłek pielęgnacyjny   | 2.930         | 555.306,00          |
| 4.   | Świadczenie pielęgnacyjne   | 493           | 776.500,00          |
| 5.   | Specjalny zasiłek opiekuńczy  | 92            | 56.647,00           |
| 6.   | Zasiłek dla opiekuna  | 132           | 81.406,00           |
| 7.   | Jednorazowa zapomoga z tytułu urodzenia dziecka   | 60            | 60.000,00           |
| 8.   | Świadczenie rodzicielskie   | 240           | 224.124,00          |
| 9.   | Jednorazowe świadczenie „Za życiem”   | 1             | 4.000,00            |
|      | <b>RAZEM</b>  | <b>13.273</b> | <b>2.813.608,88</b> |

Zgodnie z art. 6 ust. 2a ustawy z dnia 13 października 1998r. o systemie ubezpieczeń społecznych (Dz. U. z 2013r. poz. 1442 z późn. zm.) za osobę pobierającą świadczenie pielęgnacyjne, specjalny zasiłek opiekuńczy albo zasiłek dla opiekuna wójt, burmistrz lub prezydent miasta opłaca składkę na ubezpieczenia emerytalne i rentowe od podstawy odpowiadającej wysokości odpowiednio świadczenia pielęgnacyjnego, specjalnego zasiłku opiekuńczego przysługujących na podstawie przepisów o świadczeniach rodzinnych albo zasiłku dla opiekuna przysługującego na podstawie przepisów o ustaleniu zasiłków dla opiekunów przez okres niezbędny do uzyskania 25-letniego okresu ubezpieczenia (składkowego i nieskładkowego).

Wójt, burmistrz lub prezydent miasta nie opłaca składki na ubezpieczenia emerytalne i rentowe za osobę pobierającą świadczenie pielęgnacyjne, specjalny zasiłek opiekuńczy albo zasiłek dla opiekuna, jeżeli podlega ona obowiązkowi ubezpieczenia społecznego z innego tytułu na podstawie ustawy lub na podstawie odrębnych przepisów.

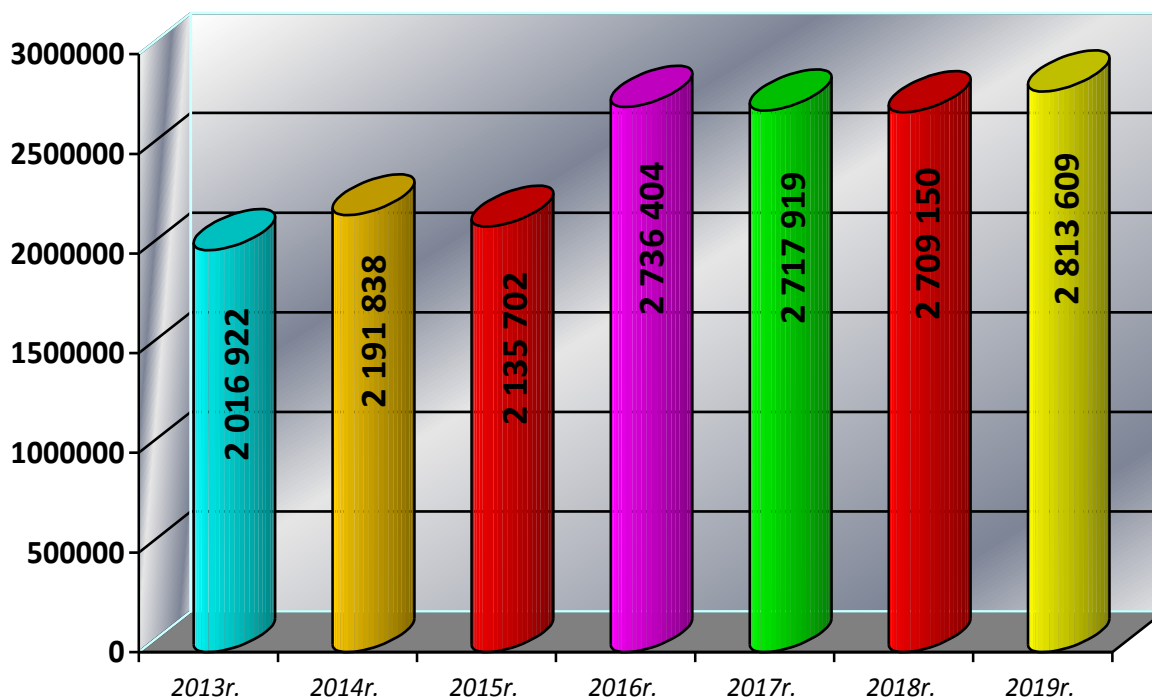
Zgodnie z art. 66 ust. 1 pkt 28a ustawy z dnia 27 sierpnia 2004r. o świadczeniach opieki zdrowotnej finansowanych ze środków publicznych przez okres pobierania świadczenia pielęgnacyjnego OPS opłaca składkę na ubezpieczenia zdrowotne, o ile nie podlega ubezpieczeniu z innego tytułu. Wysokość składki określa art. 79 wyżej cytowanej ustawy. Podstawę wymiaru składki stanowi kwota świadczenia pielęgnacyjnego.

Ośrodek Pomocy Społecznej w Końskowoli w 2019r. naliczał i odprowadzał składki ZUS od świadczenia pielęgnacyjnego, specjalnego zasiłku opiekuńczego oraz zasiłku dla opiekuna:

| Lp. | Rodzaj składki                       | Liczba świadczeń | Wydatki    |
|-----|--------------------------------------|------------------|------------|
| 1.  | Na ubezpieczenie emerytalno-rentowe: | 497              | 230.734,49 |
| 2.  | Na ubezpieczenie zdrowotne           | 326              | 59.693,67  |

Realizacja świadczeń rodzinnych jest procesem dynamicznym, reagującym na bieżąco na zmiany sytuacji życiowej świadczeniobiorców. Przykładem takiej sytuacji może być: uzyskanie lub utrata dochodu, zawarcie związku małżeńskiego, śmierć członka rodziny, zmiana miejsca zamieszkania, zaprzestanie kontynuacji nauki przez dziecko w wieku powyżej 18 roku życia.

W takich przypadkach każdorazowo po uzyskaniu informacji od świadczeniobiorcy podejmowane są działania związane z weryfikacją decyzji w zakresie przyznania prawa do dodatkowych świadczeń bądź też uchYLENIEM decyzji na przyznane świadczenia.



Wykres 3 - Wartość wypłaconych świadczeń rodzinnych w latach 2013-2019.

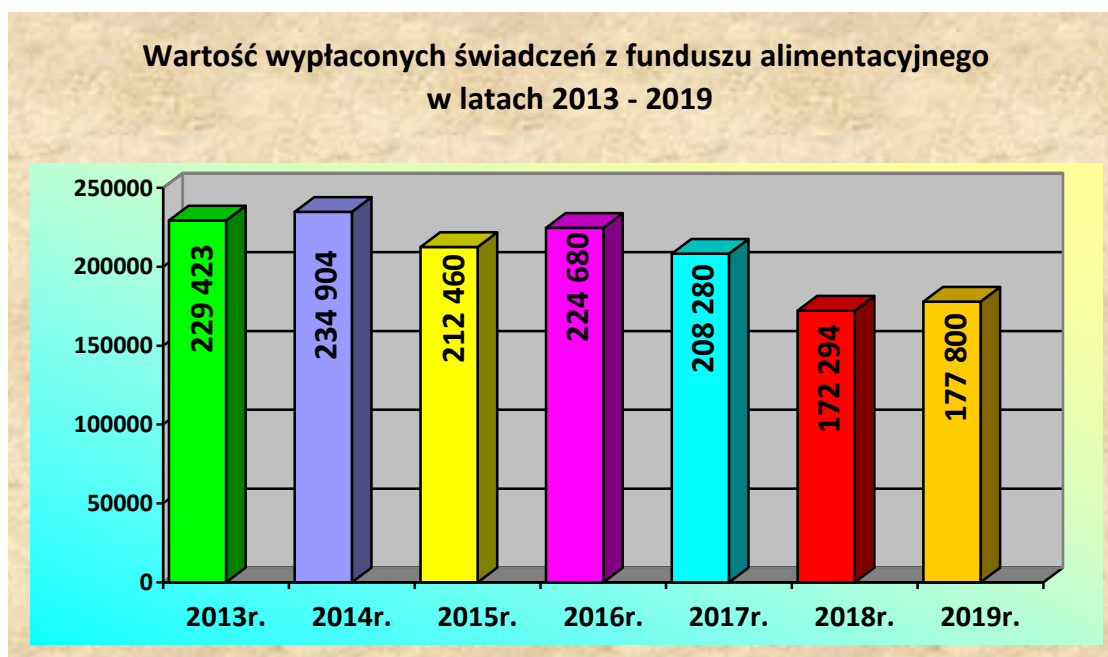
#### **4. Realizacja ustawy o pomocy osobom uprawnionym do alimentów**

Ośrodek Pomocy Społecznej przyznaje świadczenia z funduszu alimentacyjnego wynikające z ustawy z dnia 7 września 2007r. o pomocy osobom uprawnionym do alimentów (tekst jednolity: Dz. U. z 2019r., poz. 670 z późn. zm.). Świadczenia z funduszu alimentacyjnego przysługują w wysokości bieżąco ustalonych alimentów, jednakże **nie wyższej niż 500,00zł. miesięcznie**. Przyznanie prawa do świadczenia z funduszu alimentacyjnego uzależnione jest od spełnienia kryterium dochodowego. Świadczenia te przysługują, jeżeli dochód rodziny w przeliczeniu na osobę w rodzinie nie przekracza kwoty **725,00zł.** (od dnia 1 października 2019r. – kryterium to wzrosło do 800,00zł.) Do świadczenia z funduszu alimentacyjnego ma prawo osoba uprawniona do alimentów od rodzica na podstawie tytułu wykonawczego pochodzącego lub zatwierdzonego przez sąd, jeżeli egzekucja okazała się bezskuteczna.

Bezskuteczność egzekucji w rozumieniu ww. ustawy oznacza egzekucję, w wyniku której w okresie ostatnich dwóch miesięcy nie wyegzekwowano pełnej należności z tytułu zaległych i bieżących zobowiązań alimentacyjnych.

W 2019r. przyznaliśmy świadczenia na kwotę **177.800,00zł.** (406 świadczeń). Wydanych zostało 35 decyzji dla 29 rodzin (39 uprawnionych dzieci). Prowadziliśmy postępowanie wobec 31 dłużników alimentacyjnych.

Dłużnikiem alimentacyjnym, w rozumieniu ustawy z dnia 7 września 2007r. o pomocy osobom uprawnionym do alimentów, jest osoba zobowiązana na podstawie tytułu wykonawczego, przeciwko której egzekucja okazała się bezskuteczna. Organem właściwym dłużnika jest wójt, burmistrz lub prezydent miasta właściwego ze względu na miejsce zamieszkania dłużnika alimentacyjnego.



Wykres 4 - Wartość wypłaconych świadczeń z funduszu alimentacyjnego 2013 - 2019

## **5. Realizacja wieloletniego rządowego programu „Posiłek w szkole i w domu” na lata 2019–2023**

Realizacja programu ustanowionego na podstawie uchwały nr 221 Rady Ministrów z dnia 10 grudnia 2013 r. w sprawie ustanowienia wieloletniego programu wspierania finansowego gmin w zakresie dożywiania „Pomoc państwa w zakresie dożywiania” na lata 2014–2020 - została zakończona w roku 2018.

Jednocześnie z dniem 1 stycznia 2019r. weszła w życie nowa uchwała Rady Ministrów z dnia 15 października 2018r. w sprawie ustanowienia wieloletniego rządowego programu „Posiłek w szkole i w domu” na lata 2019–2023 (M.P. z 2018r. Nr 1007).

Program „Posiłek w szkole i w domu” zapewnia pomoc zarówno osobom starszym, niepełnosprawnym, o niskich dochodach, jak i dzieciom, które wychowują się w rodzinach znajdujących się w trudnej sytuacji.

Program przewiduje wsparcie finansowe gmin w udzieleniu pomocy w formie posiłku, świadczenia pieniężnego w postaci zasiłku celowego na zakup posiłku lub żywności oraz świadczenia rzeczowego w postaci produktów żywnościowych.

Istotnym elementem Programu jest zapewnienie dzieciom i młodzieży w wieku szkolnym zjedzenia gorącego posiłku przygotowanego w stołówce szkolnej. Takie rozwiązanie daje bowiem większą kontrolę nad jakością kupowanych produktów, z których przygotowywane są posiłki, oraz nad procesem ich przygotowywania. Celem Programu jest również zapewnienie wsparcia finansowego organom prowadzącym publiczne szkoły podstawowe, w tym szkołom artystycznym realizującym kształcenie ogólne w zakresie szkoły podstawowej, w organizacji stołówek oraz miejsc spożywania posiłków w szkołach.

Ze środków przekazywanych w ramach Programu gminy udzielają wsparcia osobom spełniającym warunki otrzymania pomocy wskazane w ustawie z dnia 12 marca 2004 r. o pomocy społecznej oraz spełniającym kryterium dochodowe w wysokości 150% kryterium, o którym mowa w art. 8 ww. ustawy:

- 1) **dzieciom** do czasu podjęcia nauki w szkole podstawowej,
  - 2) **uczniom** do czasu ukończenia szkoły ponadpodstawowej lub szkoły ponadgimnazjalnej
- w formie posiłku, świadczenia pieniężnego na zakup posiłku lub żywności albo świadczenia rzeczowego w postaci produktów żywnościowych.

W szczególnie uzasadnionych przypadkach, gdy uczeń albo dziecko nie spełnia wymagań, o których mowa powyżej, a wyraża chęć zjedzenia posiłku, odpowiednio dyrektor szkoły lub przedszkola informuje ośrodek pomocy społecznej, właściwy ze względu na miejsce zamieszkania ucznia lub dziecka, o potrzebie udzielenia pomocy w formie posiłku.

Ze środków przekazywanych w ramach Programu gminy udzielają wsparcia w postaci posiłku, świadczenia pieniężnego na zakup posiłku lub żywności, świadczenia rzeczowego w postaci produktów żywnościowych osobom spełniającym warunki otrzymania pomocy wskazane w ustawie z dnia 12 marca 2004 r. o pomocy społecznej oraz spełniającym kryterium dochodowe w wysokości 150% kryterium, o którym mowa

w art. 8 ww. ustawy, **osobom i rodzinom** znajdującym się w sytuacjach wymienionych w art. 7 ustawy z dnia 12 marca 2004 r. o pomocy społecznej, w szczególności osobom starszym, chorym i niepełnosprawnym. Gmina może zorganizować dowóz posiłków dla tych grup mieszkańców gminy.

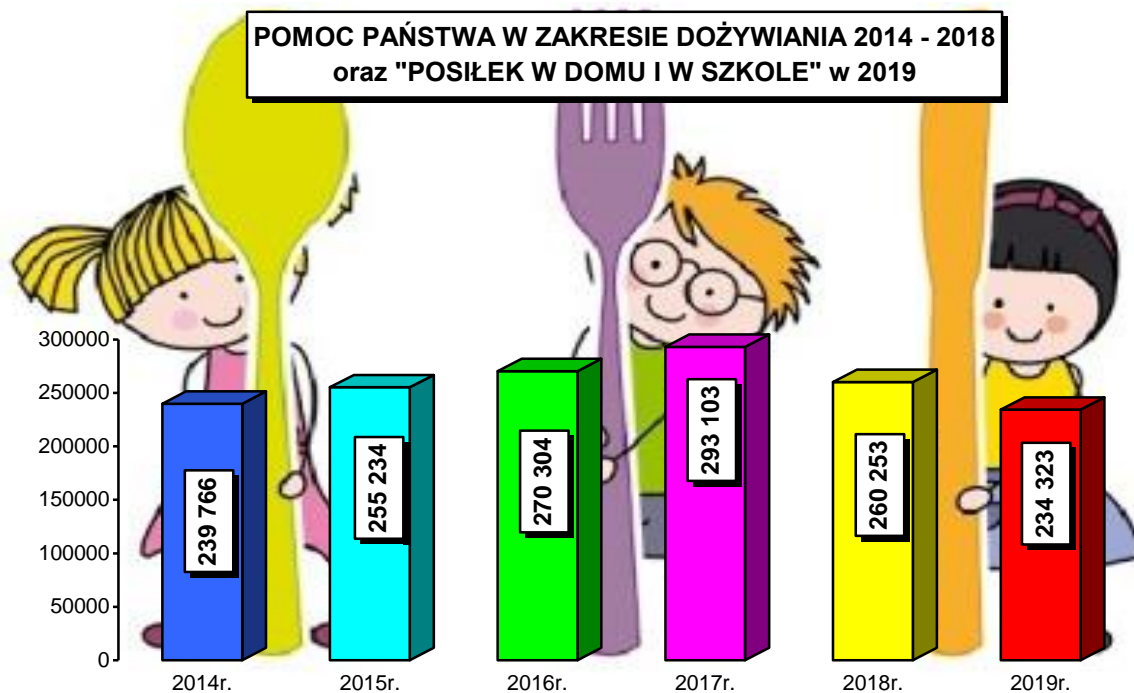
W 2019r. koszt Programu ogółem wyniósł **234.323,46zł.**;

z tego: środki własne – 49.664,90zł.

dotacja – 184.658,56zł.

Szczegółowy zakres udzielonej pomocy w 2019r. przedstawia się następująco:

| FORMA POMOCY  | Liczba rodzin | Liczba osób w rodzinach | Liczba świadczeń | Kwota świadczeń   |
|---|---------------|-------------------------|------------------|-------------------|
| ZASIŁEK CELOWY na zakup żywności  | 113           | 269                     | 866              | 131.861,00        |
| POSIŁEK, w tym:   | 55            | 168                     | 15.248           | 99.527,96         |
| - dla dzieci i młodzieży w przedszkolach, szkołach, bursach                               | x             | x                       | 10.719           | 51.166,10         |
| - dla pozostałych osób otrzymujących pomoc na podstawie art. 7 ustawy o pomocy społecznej | x             | x                       | 7.814            | 55.331,00         |
| Pomoc w formie posiłku nie wymagająca przeprowadzenia wywiadu środowiskowego              | x             | x                       | 503              | 2.934,50          |
|   |               |                         |                  | <b>234.323,46</b> |



Wykres 5 – Koszt Programów wieloletnich: „Pomoc państwa w zakresie dożywiania w latach 2014- 2018r. oraz „Posiłek w szkole i w domu” w roku 2019

Również od 2019r. wieloletni program osłonowy w zakresie dożywiania „Pomoc gminy w zakresie dożywiania” na lata 2014-2020 – został zastąpiony gminnym wieloletnim programem osłonowym „Posiłek w szkole i w domu” na lata 2019-2023.

Program został utworzony i przyjęty przez Radę Gminy Końskowola w związku z ustanowieniem przez Radę Ministrów wieloletniego rządowego programu „Posiłek w szkole i w domu” na lata 2019-2023 (M. P. z 2018 r., poz.1007).

Program osłonowy będzie realizowany w latach 2019-2023 i obejmie swoim zasięgiem mieszkańców Gminy Końskowola. Program jest finansowany z środków własnych gminy oraz dotacji z budżetu państwa.

Ubóstwo rodzin, zjawisko niedożywiania dzieci i uczniów a także znaczące wydatki na żywność pogarszają standard życia rodzin, a tym samym ograniczają możliwość zabezpieczenia podstawowych potrzeb życiowych pozostających na ich utrzymaniu dzieci. Wobec tego objęcie dzieci i uczniów zgłaszających chęć zjedzenia posiłku pozwoli na zabezpieczenie ich podstawowych potrzeb żywieniowych.

W tym stanie rzeczy oraz wobec wymogów ustanowienia programu osłonowego na poziomie gminy staje się jak najbardziej zasadne wprowadzenie niniejszego programu osłonowego.

**Celem programu jest zapewnienie posiłku dzieciom, uczniom i młodzieży oraz objęcie pomocą osób dorosłych, zwłaszcza osób starszych, chorych lub niepełnosprawnych i samotnych.**

Program jest elementem polityki społecznej gminy w zakresie:

- poprawy poziomu życia rodzin o niskich dochodach;
- poprawy stanu zdrowia dzieci i młodzieży;
- kształtowania właściwych nawyków żywieniowych.

## **6. Realizacja programu Karta Dużej Rodziny**



Zadanie realizowane jest zgodnie z ustawą z dnia 5 grudnia 2014r. o Karcie Dużej Rodziny (tekst jednolity: Dz. U. z 2019r., poz. 1390 z późn. zm.) oraz Rozporządzeniem Ministra Rodziny, Pracy i Polityki Społecznej z dnia 27 lipca 2017 r. w sprawie sposobu unieważnienia Karty Dużej Rodziny, wzorów graficznych oraz szczegółowego zakresu informacji, jakie mają być zawarte we wniosku o przyznanie Karty Dużej Rodziny (tekst jednolity: Dz. U. z 2019r., poz. 99).

Prawo do posiadania Karty przysługuje członkowi rodziny wielodzietnej, przez którą rozumie się rodzinę, w której rodzic (rodzice) lub małżonek rodzica mają lub mieli na utrzymaniu łącznie co najmniej troje dzieci bez względu na ich wiek.

Prawo do posiadania Karty przysługuje dziecku, jeżeli w dniu składania wniosku o przyznanie Karty, co najmniej troje dzieci w rodzinie wielodzietnej spełnia wymagania, o których mowa w art. 4 ust. 2b ustawy, czyli prawo do posiadania Karty przysługuje odpowiednio dziecku:



- 1) w wieku do ukończenia 18. roku życia;
- 2) w wieku do ukończenia 25. roku życia – w przypadku gdy dziecko uczy się w:
  - a) szkole – do dnia 30 września następującego po końcu roku szkolnego,
  - b) szkole wyższej – do dnia 30 września roku– w którym jest planowane ukończenie nauki zgodnie z oświadczeniem,
- 3) bez ograniczeń wiekowych – w przypadku dzieci legitymujących się orzeczeniem o umiarkowanym albo znacznym stopniu niepełnosprawności.

Prawo do posiadania Karty nie przysługuje rodzicowi, którego sąd pozbawił władzy rodzicielskiej lub któremu sąd ograniczył władzę rodzicielską przez umieszczenie dziecka w pieczy zastępczej, chyba że sąd nie pozbawił go władzy rodzicielskiej lub jej nie ograniczył przez umieszczenie dziecka w pieczy zastępczej w stosunku do co najmniej trojga dzieci.

Rodzice mogą korzystać z karty bezterminowo, dzieci - do 18 roku życia lub do ukończenia nauki, maksymalnie do osiągnięcia 25 lat. Dzieci legitymujące się orzeczeniem o umiarkowanym lub znacznym stopniu niepełnosprawności, po osiągnięciu odpowiednio 18. lub 25. roku życia otrzymują Kartę na okres ważności orzeczenia. Kartę przyznaje wójt, burmistrz lub prezydent miasta na wniosek członka rodziny wielodzietnej.

Karta Dużej Rodziny uprawnia do zniżek, które oferowane są zarówno przez instytucje państwowe, jak i firmy prywatne. Lista miejsc i wysokość zniżek dostępna jest na stronie: [www.rodzina.gov.pl](http://www.rodzina.gov.pl). Lista jest aktualizowana na bieżąco.

W 2019 roku wydaliśmy 23 nowym rodzinom 87 Karty Dużej Rodziny.

Szczegóły realizacji Programu od początku jego istnienia przedstawiają się następująco:

| <b>Lp.</b> | <b>Wyszczególnienie</b>  | <b>Liczba</b> |
|------------|--|---------------|
| 1.         | Liczba rodzin posiadających przynajmniej jedną zamówioną Kartę Dużej Rodziny, w tym: | 238           |
| 1.1.       | - liczba rodzin z mniej niż 3 dzieci   | 3             |
| 1.2.       | - liczba rodzin z 3 dzieci   | 182           |
| 1.3.       | - liczba rodzin z 4 dzieci   | 39            |
| 1.4.       | - liczba rodzin z 5 dzieci   | 5             |
| 1.5.       | - liczba rodzin z 6 dzieci   | 4             |
| 1.6.       | - liczba rodzin z 7+ dzieci  | 5             |
| 2.         | Liczba Kart wydanych, w tym:   | 982           |
| 2.1.       | - dla dzieci   | 514           |
| 2.2.       | - dla rodziców   | 468           |

## **7. Realizacja ustawy o pomocy państwa w wychowaniu dzieci (500+)**



Program „Rodzina 500+” od dnia 1 lipca 2019r. realizowany jest na podstawie ustawy z dnia 11 lutego 2016r. o pomocy państwa w wychowywaniu dzieci (Dz. U. z 2018r., poz. 2134, z późn. zm.) znowelizowanej ustawą z dnia 26 kwietnia 2019r. o zmianie ustawy o pomocy państwa w wychowywaniu dzieci oraz niektórych innych ustaw (Dz. U. z 2019 r., poz. 924).

Rządowy program Rodzina 500 Plus ma za zadanie pomóc w wychowaniu dzieci poprzez przyznawanie świadczeń wychowawczych. Wypłacane pieniądze mają posłużyć jako częściowe pokrycie kosztów związanych z zaspokojeniem potrzeb życiowych oraz wychowaniem dziecka. Program w swoim założeniu poza poprawą sytuacji polskich rodzin ma również zadanie przyczynić się do zwiększenia dzietności.

Program "Rodzina 500+" jest finansowym fundamentem wsparcia rodzin. Program wszedł w życie 1 kwietnia 2016 roku i przyczynił się do znacznej poprawy sytuacji materialnej rodzin, wzmocnił je i nadał należny priorytet.

Program Rodzina 500+ realizuje trzy podstawowe cele: wpływa na wzrost liczby urodzeń (współczynnik dzietności wzrósł z 1,29 w 2015 roku do 1,45 w 2017 roku) ogranicza ubóstwo, w szczególności wśród dzieci oraz stanowi inwestycję w rodzinę.

**Zgodnie ze zmianami wprowadzonymi w Programie „Rodzina 500+”, od 1 lipca 2019 roku świadczenie wychowawcze przysługuje na każde dziecko do ukończenia 18. roku życia, bez względu na dochód osiągnięty przez rodzinę.**

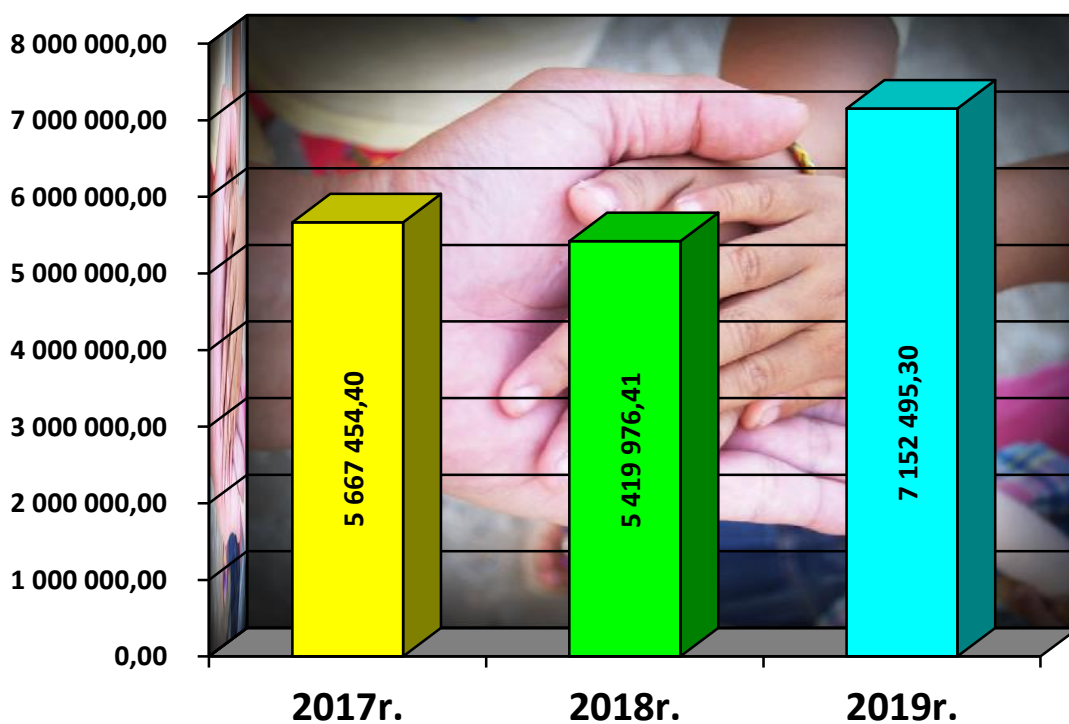
Program „Rodzina 500+” to systemowe wsparcie polskich rodzin. Świadczenie wychowawcze przysługuje przede wszystkim matce lub ojcu dziecka, opiekunowi faktycznemu dziecka (czyli osobie faktycznie opiekującej się dzieckiem, jeżeli wystąpiła z wnioskiem do sądu opiekuńczego o przysposobienie dziecka), opiekun prawny dziecka oraz – w określonych, nielicznych przypadkach – dyrektor domu pomocy społecznej. Dodatkowe wsparcie w wysokości 500 zł mogą otrzymać także rodziny zastępcze, placówki opiekuńczo-wychowawcze typu rodzinnego oraz rodzinne domy dziecka, na każde dziecko, na podstawie ustawy o wspieraniu rodziny i systemie pieczy zastępczej. Od 1 lipca 2019 r. dodatkowe wsparcie w wysokości 500 zł miesięcznie na dziecko otrzymują także placówki opiekuńczo-wychowawcze typu socjalizacyjnego, interwencyjnego i specjalistyczno-terapeutycznego, regionalne placówki opiekuńczo-terapeutyczne oraz interwencyjne ośrodki preadopcyjne.

Rozszerzona formuła Programu pozwala na poprawę jakości życia wszystkich polskich rodzin mających dzieci na utrzymaniu i stanowi dopełnienie kompleksowej polityki państwa wobec rodzin.



W 2019r. wypłacono:

| Lp. | Rodzaj świadczenia             | Liczba świadczeń | Wydatki             |
|-----|--------------------------------|------------------|---------------------|
| 1.  | Świadczenie wychowawcze (500+) | <b>14.363</b>    | <b>7.152.495,30</b> |



Wykres 6 – Wartość wypłaconych świadczeń wychowawczych (500+) w latach 2017-2019

## 8. Realizacja rządowego programu „Dobry Start”



Rozporządzenie Rady Ministrów z dnia 30 maja 2018r. w sprawie szczegółowych warunków realizacji rządowego programu „Dobry start” (Dz. U. z dnia 1 czerwca 2018r., poz. 1061) – określa szczegółowe warunki realizacji rządowego programu „Dobry start” ustanowionego uchwałą Rady Ministrów Nr 80/2018z dnia 30 maja 2018 r. w sprawie ustanowienia rządowego programu „Dobry start” (M. P. poz.514).

Świadczenie „Dobry Start” przysługuje raz w roku na rozpoczynające rok szkolny w szkole podstawowej i ponadpodstawowej dzieci do ukończenia 20 roku życia. Dzieci niepełnosprawne uczące się w szkole otrzymują je do ukończenia przez nie 24 roku życia. **Programem nie zostały objęte dzieci w zerówce.**

Świadczenie dobry start wynosi 300 zł jednorazowo na dziecko i jest co do zasady niepodzielne, jednak, podobnie jak w przypadku świadczenia wychowawczego, gdy dziecko, zgodnie z orzeczeniem sądu, jest pod opieką naprzemienną obydwójga rodziców rozwiedzionych, żyjących w separacji lub żyjących w rozłączeniu, sprawowaną w porównywalnych i powtarzających się okresach, kwotę świadczenia dobry start ustala się każdemu z rodziców w wysokości połowy kwoty przysługującego świadczenia dobry start (czyli 150 zł) – § 5 ust. 2 rozporządzenia.

Postępowania w sprawie świadczenia dobry start prowadzone są w jednostce organizacyjnej gminy, w której prowadzone są postępowania w sprawie świadczenia wychowawczego. Zgodnie z § 10 ust. 5 rozporządzenia, przyznanie świadczenia dobry start nie wymaga wydania decyzji. Wydania decyzji administracyjnej wymaga natomiast odmowa przyznania świadczenia dobry start oraz rozstrzygnięcia w sprawach nienależnie pobranego świadczenia dobry start.

| Lp. | Wydatki - 2019                   | Liczba świadczeń | Wydatki           |
|-----|----------------------------------|------------------|-------------------|
| 1.  | Świadczenie „Dobry Start” (300+) | 1.095            | 328.500,00        |
| 2.  | Na obsługę świadczenia           | --               | 10.841,09         |
|     | <b>RAZEM</b>                     | --               | <b>339.341,09</b> |

W 2019r. do OPS wpłynęło 757 wniosków dotyczących świadczenia „Dobry Start”, w tym 356 – złożonych za pomocą systemu teleinformatycznego. Wydano 7 decyzji odmawiających prawa do świadczenia oraz 1 decyzję w sprawie nienależnie pobranego świadczenia.

## **9. Realizacja innych zadań**

### **9.1 Usługi opiekuńcze**

Ośrodek Pomocy Społecznej organizował osobom samotnym, które z powodu wieku, choroby lub innych przyczyn wymagały pomocy innych osób, a były jej pozbawione, pomoc w formie usług opiekuńczych. Usługi były przyznane również osobom, które mają rodzinę, a rodzina, i wspólnie niezamieszkujący małżonek, wstępni i zstępni nie mogą takiej opieki zapewnić z uwagi na zły stan zdrowia, prace zawodową, naukę, brak odpowiedniego przygotowania lub z innych uzasadnionych powodów.

Usługi opiekuńcze obejmują: pomoc w zaspokajaniu codziennych potrzeb życiowych, opiekę higieniczną, zaleconą przez lekarza pielęgnację oraz w miarę możliwości, zapewnienie kontaktów z otoczeniem.

Tą formą pomocy w 2019r. objęto 37 osób. Liczba udzielonych świadczeń (godzin) wynosi 12.486. Do świadczenia usług opiekuńczych zatrudniono na podstawie umowy zlecenia 21 osób.

Koszt świadczenia to kwota **215.150,28zł.**

(z tego: wynagrodzenie na umowę zlecenie – 183.544,20; składki ZUS – 31.606,086)



### **9.2 Domy Pomocy Społecznej**

Kierowanie do domu pomocy społecznej i ponoszenie odpłatności za pobyt mieszkańca gminy w tym domu jest zadaniem własnym gminy o charakterze obowiązkowym.

Do skorzystania z prawa pobytu w domu pomocy społecznej konieczne jest zaistnienie przesłanek określonych przepisami ustawy o pomocy społecznej:

- konieczność całodobowej opieki z powodu wieku, choroby lub niepełnosprawności,
- brak możliwości samodzielnego funkcjonowania w codziennym życiu przez osobę, której gmina nie jest w stanie zapewnić niezbędnej pomocy w formie usług opiekuńczych.

Obowiązani do wnoszenia opłaty za pobyt w domu pomocy społecznej są w kolejności:

- mieszkaniec domu, a w przypadku osób małoletnich przedstawiciel ustawowy z dochodów dziecka;
- małżonek, zstępni przed wstępnymi;
- gmina, z której osoba została skierowana do domu pomocy społecznej.

Zgodnie z art. 61 ust. 3 ustawy o pomocy społecznej w przypadku niewywiązywania się osób z obowiązku opłaty za pobyt w domu pomocy społecznej, opłaty te zastępczo wnosi gmina, z której osoba została skierowana do domu pomocy społecznej. Gminie natomiast przysługuje prawo dochodzenia zwrotu poniesionych na ten cel wydatków. Odpłatność za pobyt mieszkańca w domu pomocy społecznej ciąży na gminie tylko wówczas, gdy on sam i osoby mu bliskie nie wnoszą takiej opłaty.

Pobyt w DPS jest odpłatny do wysokości średniego miesięcznego kosztu utrzymania. Jeśli dochody pensjonariusza są zbyt niskie i nie wystarczają na comiesięczne opłaty, gmina musi wziąć na siebie to zobowiązanie w części lub w całości. Ośrodek kieruje osoby do domów pomocy społecznej w myśl zasady, że osobę kieruje się do domu pomocy społecznej, odpowiedniego typu, zlokalizowanego jak najbliżej miejsca zamieszkania osoby kierowanej.

W związku z tym, że na terenie powiatu puławskiego nie ma domów pomocy społecznej osoby z terenu naszej gminy kierowane są do domów pomocy społecznej poza powiat puławski. Obecnie 2 osoby przebywają w Domu Pomocy Społecznej w Tyszowcach, 1 osoba w Domu Pomocy Społecznej „Barka” w Janowie Lubelskim, 1 osoba w Domu Pomocy Społecznej w Jadwinowie oraz 1 osoba (od XII/2019r.) w Domu Pomocy Społecznej im. Siostry Heleny Drozdowskiej w Leopoldowie.

W 2019r. ponosiliśmy odpłatność za pobyt w Domach Pomocy Społecznej za 5 osób. Łączna kwota odpłatności to **87.663,60zł.** (w tym: 68.475,20zł. – odpłatność ponoszona przez Gminę; 19.188,40zł. – odpłatność ponoszona przez rodzinę podopiecznej, zastępczo przekazywana przez OPS)

### **9.3 Środowiskowy Dom Samopomocy**

W myśl przepisów ustawy o pomocy społecznej osobom, które ze względu na wiek, chorobę lub niepełnosprawność wymagają częściowej opieki i pomocy w zaspokajaniu niezbędnych potrzeb życiowych mogą być przyznane usługi opiekuńcze, specjalistyczne usługi opiekuńcze lub posiłek, świadczone w ośrodku wsparcia. Do ośrodków wsparcia zaliczamy środowiskowe domy samopomocy.

Ośrodek Pomocy Społecznej w Końskowoli w 2019r. wydał 45 decyzji przyznających miejsce w Środowiskowym Domu Samopomocy w Końskowoli (w tym 7 decyzji na mocy porozumienia między Wójtami dla podopiecznych z gmin Żyrzyn i Kurów).

### **9.4 Prace Społecznie użyteczne**



W 2019 roku Ośrodek Pomocy Społecznej organizował prace społeczno - użyteczne (PSU) jako formę aktywizacji zawodowej osób bezrobotnych bez prawa do zasiłku i korzystających ze świadczeń pomocy społecznej. 20 lutego 2019 roku podpisane zostało porozumienie z Powiatowym Urzędem Pracy w Puławach i od marca 2019 roku skierowanych zostało do pracy 6 osób bezrobotnych, bez prawa do zasiłku, zamieszkujących na terenie gminy Końskowola. Osoby te wykonywały prace porządkowe na terenie gminy. Wymiar czasu pracy wynosił 10 godzin w tygodniu. Za pracę osoby otrzymywały wynagrodzenie, refundowane przez Urząd Pracy w Puławach. Osoba wykonująca PSU zachowuje status osoby bezrobotnej w trakcie wykonywania prac. Bezrobotni są objęci ubezpieczeniem zdrowotnym w Powiatowym 2020 roku.

Koszt zadania – **12.517,00zł.** (z tego: środki własne – 5.006,80zł.)

## 9.5 Dodatki mieszkaniowe



Zadanie realizowane było zgodnie z ustawą z dnia 21 czerwca 2001r. o dodatkach mieszkaniowych (tekst jednolity: Dz. U. z 2019r., poz. 2133).

Dodatek mieszkaniowy przysługuje:

1. najemcom i podnajemcom lokali mieszkalnych,
2. osobom mieszkającym w lokalach mieszkalnych, do których przysługuje im spółdzielcze prawo do lokalu,
3. osobom mieszkającym w lokalach mieszkalnych znajdujących się w budynkach stanowiących ich własność i właścicielom samodzielnych lokali mieszkalnych,
4. innym osobom mającym tytuł prawny do zajmowanego lokalu mieszkalnego i ponoszącym wydatki związane z jego zajmowaniem,
5. osobom zajmującym lokal mieszkalny bez tytułu prawnego, oczekującym na przysługujący im lokal zamienny lub najem socjalny lokalu.

Dodatek mieszkaniowy może być przyznany tylko na podstawie jednego z wymienionych tytułów.

Dodatek mieszkaniowy przysługuje osobom, o których mowa w art. 2 ust. 1, jeżeli średni miesięczny dochód na jednego członka gospodarstwa domowego w okresie 3 miesięcy poprzedzających datę złożenia wniosku o przyznanie dodatku mieszkaniowego nie przekracza 175% kwoty najniższej emerytury w gospodarstwie jednoosobowym i 125% tej kwoty w gospodarstwie wieloosobowym, obowiązującej w dniu złożenia wniosku.

W 2019r. wypłaciliśmy dodatki mieszkaniowe na kwotę **2.612,88zł.** dla 1 rodziny (12 wypłaconych świadczeń).

## 9.6 Bank Żywności



Osoby do pomocy żywnościowej są kwalifikowane przez pracowników socjalnych OPS.

### **OŚRODEK WSPARCIA ŚRODOWISKOWEGO**

**"NADZIEJA"** przy współpracy z Bankiem Żywności w Lublinie realizował Program Operacyjny Pomoc Żywnościowa Podprogram 2018 współfinansowany z Europejskiego Funduszu

Pomocy Najbardziej Potrzebującym, którego celem było zapewnienie najuboższym mieszkańcom Polski pomocy żywnościowej oraz uczestnictwa w działaniach w ramach środków towarzyszących w okresie wrzesień 2018 – czerwiec 2019.

Osoby potrzebujące otrzymały bezpłatnie artykuły spożywcze:

- warzywne i owocowe (groszek z marchewką, fasola biała, koncentrat pomidorowy, buraczki wiórki, powidła śliwkowe);
- skrobiowe (makaron jajeczny, makaron kukurydziany bezglutenowy, ryż biały, kasza gryczana, herbatniki maślane),
- mleczne (mleko UHT, ser podpuszczkowy dojrzewający),
- mięsne (szynka drobiowa, szynka wieprzowa mielona, pasztet wieprzowy, kabanosy wieprzowe, filet z makreli w oleju),
- cukier (cukier biały, miód wielokwiatowy),
- tłuszcze (olej rzepakowy),
- dania gotowe (gołąbki w sosie pomidorowym).



Pomoc żywnościowa trafiła do **530 osób** znajdujących się w trudnej sytuacji życiowej z terenu gminy Końskowola.

Wydaliśmy osobom potrzebującym:

- **23.098,40 kilogramów żywności;**
- **1.560 paczek żywnościowych;**
- **-- posiłków;**

W ramach Podprogramu 2018 dla **50 osób** korzystających z pomocy żywnościowej przeprowadzono **2 warsztaty** edukacyjne w ramach działań towarzyszących:

- **Ekonomiczne - 1 spotkanie dla 25 uczestników**
- **Kulinarne - 1 spotkanie dla 25 uczestników**

Pomoc żywnościowa, w postaci paczki żywnościowej jest przekazywana do osób spełniających kryteria kwalifikowalności do statusu osoby najbardziej potrzebującej, tj.: osób i rodzin znajdujących się w trudnej sytuacji życiowej, spełniających kryteria określone w art. 7 ustawy o pomocy społecznej i których dochód nie przekracza **200%** kryterium dochodowego uprawniającego do skorzystania z pomocy społecznej (1.402,00zł dla osoby samotnie gospodarującej i 1.056,00zł dla osoby w rodzinie).

Wydawanie towaru odbywa się wyłącznie na podstawie skierowań wystawionych przez Ośrodek. Lista podopiecznych jest weryfikowana okresowo, skierowania są wystawiane na cały okres trwania Podprogramu. Wydawanie towaru z magazynu następuje w możliwie najszybszym terminie (np. w ciągu tygodnia) od dnia



otrzymania towaru. Wydawanie odbywa się wyłącznie ze wskazanego magazynu w Końskowoli, ul. Pożowska 3a. W sporadycznych przypadkach żywność może być dowieziona do miejsca zamieszkania podopiecznego. Wydawanie żywności w ramach programu zaplanowane jest równomiernie w całym okresie trwania Podprogramu (np. w odstępach miesięcznych).

Poza powyższymi działaniami realizowanymi w ramach Programu, prowadzone są również działania współfinansowane ze środków Unii Europejskiej w ramach Europejskiego Funduszu Pomocy Najbardziej Potrzebującym w formie:

1. warsztatów kulinarnych dla różnych grup pokoleniowych z udziałem ekspertów kulinarnych, kucharzy i dietetyków pokazujących różne możliwości przygotowania potraw i wykorzystania artykułów spożywczych,
2. warsztatów dietetycznych i dotyczących zdrowego żywienia,
3. programów edukacyjnych mających na celu zapoznanie z zasadami zdrowego odżywiania i przeciwdziałania marnowaniu żywności,
4. warsztatów edukacji ekonomicznej (nauka tworzenia, realizacji i kontroli realizacji budżetu domowego, ekonomicznego prowadzenia gospodarstwa domowego, z uwzględnieniem wszystkich finansowych i rzeczowych dochodów rodziny, w tym darów żywnościowych).

Rozpoczęcie POPŻ Podprogramu 2019 opóźniło się o kilka miesięcy. **Powodem było unieważnienie przeprowadzonego przez Krajowy Ośrodek Wsparcia Rolnictwa [KOWR] przetargu na dostarczanie żywności.** Kilku przedsiębiorców odwołało się od wyników postępowania, wskazując formalne błędy w procedurze. Krajowa Izba Odwoławcza przychyliła się do tego wniosku, uznając, że błędy, które pojawiły się w postępowaniu przetargowym prowadzonym przez KOWR, mogły wpłynąć na jego wyniki. **Z tego względu KOWR był zobowiązany do anulowania całego procesu.**

W zaistniałej sytuacji konieczne było przeprowadzenie nowego przetargu. **Dostawy produktów rozpoczęły się dopiero w styczniu 2020 r.** Ministerstwo Rodziny, Pracy i Polityki Społecznej zaktualizowało Wytyczne na Podprogram 2019. Jednocześnie nastąpiła zmiana składu rocznego zestawu paczki – ilość koncentratu pomidorowego została zmniejszona z 8 do 7 sztuk. Fakt ten wynika ze wzrostu cen żywności w ostatnich miesiącach.

## **V. Realizacja Gminnego Programu Profilaktyki i Rozwiązywania Problemów Alkoholowych oraz Przeciwdziałania Narkomanii w Gminie Końskowola na rok 2019**

Gminny Program Profilaktyki i Rozwiązywania Problemów Alkoholowych oraz Przeciwdziałania Narkomanii w gminie Końskowola na rok 2019 został zatwierdzony Uchwałą Nr III/16/2018 Rady Gminy Końskowola z dnia 20 grudnia 2018r.

Jest elementem Strategii Rozwiązywania Problemów Społecznych. Stanowi realizację zapisu art. 4<sup>1</sup> ustawy o wychowaniu w trzeźwości i przeciwdziałaniu alkoholizmowi z dnia 26 października 1982 roku, która określa najważniejsze kategorie zadań, które powinny być realizowane przez samorządy gminne oraz sposób ich realizacji. Prowadzenie działań związanych z profilaktyką i rozwiązywaniem problemów alkoholowych oraz integracji społecznej osób uzależnionych od alkoholu należy do zadań własnych gminy.

Realizacja zadań programu finansowana jest głównie ze środków pozyskanych z opłat za wydanie zezwoleń na sprzedaż detaliczną napojów alkoholowych przeznaczonych do spożycia w miejscu lub poza miejscem sprzedaży.

Wśród problemów społecznych w Polsce te związane z alkoholem są najtrudniejszymi do rozwiązania. Wynika to głównie z ich rozmiarów, złożoności, a także kosztów społecznych i ekonomicznych, jakie ponoszą nie tylko osoby indywidualne, ale także całe społeczeństwo.

Alkohol jako produkt jest legalnym towarem rynkowym, ale ponieważ powoduje określone szkody społeczne, ekonomiczne i zdrowotne jest przedmiotem zainteresowania ustawodawcy, który poprzez stosowne regulacje prawne stara się ograniczać rozmiary tych szkód oraz przeciwdziałać ich powstawaniu.

Celem głównym Programu jest ograniczanie zdrowotnych i społecznych skutków wynikających z nadużywania napojów alkoholowych i używania innych środków psychoaktywnych poprzez podnoszenie poziomu wiedzy i świadomości mieszkańców Gminy Końskowola oraz prowadzenie skoordynowanych działań profilaktycznych, terapeutycznych i rewalidacyjnych.

Zadania w zakresie przeciwdziałania alkoholizmowi wykonywane są poprzez odpowiednie kształtowanie polityki społecznej, w szczególności:

- tworzenie warunków sprzyjających realizacji potrzeb, których zaspokajanie motywuje do powstrzymania się od spożywania alkoholu;
- działalność wychowawczą i informacyjną;
- ograniczanie dostępności alkoholu;
- leczenie, rehabilitację i reintegrację osób uzależnionych od alkoholu;
- zapobieganie negatywnym następstwom nadużywania alkoholu i ich usuwanie.

Rodzaj wydatków poniesionych w ramach programu w zakresie **przeciwdziałania alkoholizmowi**:

| <b>Lp.</b> | <b>Rodzaj wydatku</b>  | <b>Kwota</b>        |
|------------|--|---------------------|
| <b>1.</b>  | <b>Wynagrodzenia bezosobowe, w tym:</b>  | <b>24.200,00zł.</b> |
| 1.1.       | <i>dla przewodniczącej i sekretarza Komisji</i>  | <i>13.200,00zł.</i> |
| 1.2.       | <i>za udział członków w posiedzeniach Komisji (diety)</i>  | <i>11.000,00zł.</i> |
| <b>2.</b>  | <b>na realizację pozostałych zadań statutowych, w tym:</b>   | <b>36.497,97zł.</b> |
| 2.1.       | <i>realizacja warsztatów, programów profilaktycznych z zakresu przeciwdziałania uzależnieniom: „DEBATA”, „Przyjaciele Zippiego” oraz widowisk artystycznych z zakresu profilaktyki dla przedszkoli i szkół z terenu gminy Końskowola</i> | <i>4.588,52zł.</i>  |
| 2.2.       | <i>kolonie profilaktyczne dla 3 dzieci w Rzucewie</i>  | <i>2.547,00zł.</i>  |
| 2.3.       | <i>warsztaty profilaktyczne dla kobiet „Moc w kobiecie”, oprawa muzyczna 20-lecia Grupy AA „Kwiat Róży”</i>  | <i>4.200,00zł.</i>  |
| 2.4.       | <i>usługa transportowa (wyjazd na ogólnopolski zlot grup AA do Lichenia i Częstochowy)</i>   | <i>3.050,00zł.</i>  |
| 2.5.       | <i>zakup pakietu materiałów profilaktyczno-edukacyjnych – PRZEMOC BOLI (Kampania „Zachowaj Trzeźwy Umysł”)</i>   | <i>2.668,00zł.</i>  |
| 2.6.       | <i>refundacje za energię elektryczną, gaz dla Młodzieżowego Klubu Abstynenckiego w Chrząchowie, Skowieszynie, Sielcach i Młynkach</i>  | <i>2.921,10zł.</i>  |
| 2.7.       | <i>rozmowy telefoniczne, internet w Klubie AA</i>  | <i>1.304,04zł.</i>  |
| 2.8.       | <i>zakup sprzętu sportowego dla świetlicy w Lesie Stockim, grupy AA w Rudach, piłek sportowych przeznaczonych dla młodzieży należącej do klubu sportowego „Powiślak”.</i>  | <i>4.292,77zł.</i>  |
| 2.9.       | <i>usługi psychologiczne w Punkcie Informacyjno-Konsultacyjnym w Końskowoli (udzielono porad indywidualnych dla 95 osób)</i>   | <i>4.100,00zł.</i>  |
| 2.10.      | <i>za wydanie opinii biegłego w zakresie uzależnienia oraz za znaki opłaty sądowej</i>   | <i>600,00zł.</i>    |
| 2.11.      | <i>za szkolenie dla sprzedawców alkoholu, dla członków GKRPA</i>   | <i>2.850,00zł.</i>  |
| 2.12.      | <i>inne (zakup materiałów na konkursy profilaktyczne, zakup materiałów biurowych, prenumerata, znaki opłaty sądowej)</i>   | <i>3.376,54zł.</i>  |
|            | <b>RAZEM</b>   | <b>60.697,97zł.</b> |

Zadania w zakresie przeciwdziałania narkomanii wykonywane są przez odpowiednie kształtowanie polityki społecznej, gospodarczej, oświatowo-wychowawczej i zdrowotnej, w szczególności przez:

- działalność wychowawczą, edukacyjną, informacyjną i zapobiegawczą;
- leczenie, rehabilitację i reintegrację osób uzależnionych;
- ograniczanie szkód zdrowotnych i społecznych;
- nadzór nad substancjami, których używanie może prowadzić do narkomanii;
- zwalczanie niedozwolonego obrotu, wytwarzania, przetwarzania, przerobu i posiadania substancji, których używanie może prowadzić do narkomanii.

Rodzaj wydatków poniesionych w ramach programu w zakresie **przeciwdziałania narkomanii**:

| <b>Lp.</b> | <b>Rodzaj wydatku</b>   | <b>Kwota</b>        |
|------------|---|---------------------|
| 1.         | <i>realizacja warsztatów profilaktycznych, programów profilaktycznych z zakresu przeciwdziałania uzależnieniom: „DEBATA”, „PRZEMOC BOLI” oraz widowisk artystycznych z zakresu profilaktyki dla przedszkoli i szkół z terenu gminy Końskowola</i> | 7.000,00zł.         |
| 2.         | <i>zakup 16 biletów wstępu na ogólnopolską akcję profilaktyki uzależnień „Niećpa” 2019</i>  | 950,40zł.           |
| 3.         | <i>usługa transportowa (wyjazd na „Niećpę”)</i>   | 450,00zł.           |
| 4.         | <i>inne (zakup materiałów na konkursy profilaktyczne, zakup materiałów biurowych, szkolenia)</i>  | 1.599,60zł.         |
|            |   |                     |
|            | <b>RAZEM</b>  | <b>10.000,00zł.</b> |

W 2016 roku do pracy w Komisji Zarządzeniem Wójta Gminy Końskowola zostało powołanych 7 osób. W skład komisji wchodzi osoby działające w obrębie profilaktyki i przeciwdziałania alkoholizmowi, tj. przedstawiciele:

- Ośrodka Pomocy Społecznej w Końskowoli,
- Placówek oświatowo-wychowawczych
- Policji,
- Rady Gminy.



**Gminna Komisja Rozwiązywania Problemów Alkoholowych oraz Przeciwdziałania Narkomanii była inicjatorem, koordynatorem lub wykonawcą następujących działań w 2019r.:**

- Opracowano gminny program przeciwdziałania alkoholizmowi i narkomanii ze szczególnym uwzględnieniem działań na rzecz dzieci i rodzin. Inicjowanie i koordynowanie oraz realizacja występujących tam zadań.
- Odpowiednie podmioty realizujące zadania z zakresu profilaktyki zostały zapoznane z wynikami badań dotyczących problemów uzależnień w celu podjęcia działań naprawczych.
- Współpraca ze szkołami w zakresie zorganizowania koordynacji i finansowania programów profilaktycznych.
- Wspierano i finansowano działania w zakresie przeciwdziałania uzależnieniom dzieci.
- Sfinansowano realizację innych szkolnych programów profilaktycznych dotyczących zachowań problemowych (m.in. dotyczące agresji, przemocy, uzależnień) w formie teatrzyków i spektakli.
- Gminna Komisja koordynowała i finansowała warsztaty z zakresu profilaktyki uzależnień od środków psychoaktywnych przeprowadzanych przez specjalistów z poradni MONAR skierowanych dla nauczycieli, uczniów a także dla rodziców tzw. wywiadówki profilaktyczne.
- Szkoły zorganizowały dni profilaktyki wykorzystując materiały edukacyjno-informacyjne dotyczące uzależnień (oplakatowanie szkoły, ulotki informacyjne, konkursy).
- Współpraca ze szkołami, pedagogami, instytucjami w zakresie oddziaływań i opieki specjalistycznej w odniesieniu do uczniów i rodzin z grup zagrożonych. (Poradnia Psychologiczno Pedagogiczna w Puławach).
- Gminna Komisja Rozwiązywania Problemów Alkoholowych podejmowała odpowiednie procedury zmierzające do orzeczenia o zastosowaniu wobec osoby uzależnionej od alkoholu poddania się leczeniu odwykowemu. Wpłynęło 17 wniosków o podjęcie działań wobec osób podejrzanych o nadużywanie alkoholu.
- GKRPA w Końskowoli opiniowała i wydawała zezwolenia na sprzedaż napojów alkoholowych zgodnie z uchwałą Rady Gminy i ustawą o wychowaniu w trzeźwości i przeciwdziałaniu alkoholizmowi.
- Podjęcie działań zmierzających do wprowadzenia zakazu sprzedaży alkoholu podczas gminnych imprez zwłaszcza z udziałem dzieci (tzw. pikniki rodzinne)
- Finansowanie działalności Punktu Informacyjno-Konsultacyjnego dla osób z problemem alkoholowym i ich rodzin.
- Udział w szkoleniach członków GKRPA oraz osób pracujących w obszarze profilaktyki i przeciwdziałania przemocy w rodzinie w zakresie pracy profilaktycznej na rzecz rodzin z problemem.

- Wizytacje punktów sprzedaży napojów alkoholowych dotyczące przestrzegania zasad i warunków korzystania z zezwolenia ze szczególnym uwzględnieniem zakazu podawania napojów alkoholowych młodzieży poniżej 18 roku życia.
- Stworzenie warunków do właściwego spędzania wolnego czasu przez młodzież w sołectwach poprzez zakup sprzętu sportowego, akcja informacyjno-profilaktyczna, (Młodzieżowe Kluby Abstynenckie i Abstynencie Kluby Sportowe).
- Zakup i dystrybucja materiałów edukacyjno-informacyjnych w szkołach, OPS, Ośrodku Zdrowia, Punkcie Konsultacyjno-Informacyjno, Młodzieżowych Klubach Abstynenckich.
- Zakup pomocy dydaktycznych, materiałów edukacyjnych oraz czasopism z zakresu uzależnień „Świat Problemów”, „Trzeźwymi Bądźcie”, „Terapia Uzależnienia i Współuzależnienia”.

## **VI. Realizacja Gminnego Programu Przeciwdziałania Przemocy w Rodzinie Oraz Ochrony Ofiar Przemocy w Rodzinie w Gminie Końskowola na lata 2016 – 2021**

Ustawa z dnia 29 lipca 2005 roku o przeciwdziałaniu przemocy w rodzinie definiuje przemoc w rodzinie jako „jednorazowe lub powtarzające się umyślne działanie lub zaniechanie naruszające prawa lub dobra osobiste członków rodziny, w szczególności narażające te osoby na niebezpieczeństwo utraty życia, zdrowia, naruszające ich godność, nietykalność cielesną, wolność, w tym seksualną, powodujące szkody na ich zdrowiu fizycznym bądź psychicznym, a także wywołujące cierpienia i krzywdy moralne u osób dotkniętych przemocą.”

Rodzina jest najważniejszym środowiskiem w życiu człowieka, kształtującym osobowość, system wartości, poglądy i styl życia. Ważną rolę w prawidłowo funkcjonującej rodzinie odgrywają wzajemne relacje pomiędzy rodzicami, oparte na miłości i zrozumieniu. Przemoc domowa może być zarówno skutkiem jak i przyczyną dysfunkcji w rodzinie. Prowadzi do poważnych naruszeń norm moralnych i prawnych, negatywnych skutków psychologicznych, a w skrajnych przypadkach do poważnych okaleczeń. Wokół przemocy narosło wiele mitów. Jednym z nich jest przekonanie, że to zjawisko marginalne, występujące w rodzinach patologicznych. Tymczasem przemoc jest zjawiskiem dość powszechnym i stanowi duży problem.

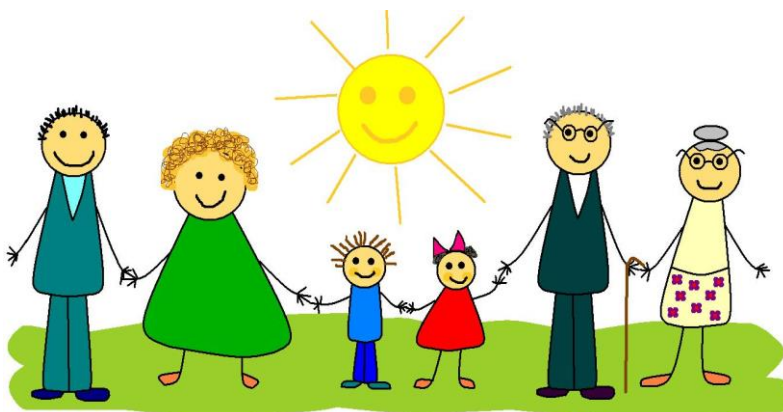
Wspomniana wyżej ustawa zobowiązała gminy do tworzenia gminnych systemów przeciwdziałania przemocy w rodzinie w tym do opracowania i realizacji gminnego programu przeciwdziałania przemocy w rodzinie oraz ochrony ofiar przemocy w rodzinie, oraz tworzenie zespołów interdyscyplinarnych.

**Uchwałą Nr XX/100/2016 Rady Gminy Końskowola z dnia 2 marca 2016 roku został przyjęty Gminny program przeciwdziałania przemocy w rodzinie oraz ochrony ofiar przemocy w rodzinie w Gminie Końskowola na lata 2016 – 2021.**

W dniu 1 sierpnia 2010 r. weszła w życie nowelizacja ustawy o przeciwdziałaniu przemocy w rodzinie. Nowelizacja ustawy o przeciwdziałaniu przemocy w rodzinie powołała tzw. zespoły interdyscyplinarne. Zespół interdyscyplinarny tworzy wójt, burmistrz albo prezydent miasta, powołując do niego przedstawicieli: jednostek organizacyjnych pomocy społecznej, gminnej komisji rozwiązywania problemów alkoholowych, Policji, oświaty, ochrony zdrowia i organizacji pozarządowych. Obsługę organizacyjno-techniczną zespołu zapewnia ośrodek pomocy społecznej. Posiedzenia zespołu interdyscyplinarnego odbywają się w zależności od potrzeb, jednak nie rzadziej niż raz na trzy miesiące. Zespół ma za zadanie m.in. diagnozowanie problemu przemocy w rodzinie, następnie podejmowanie działań w środowisku zagrożonym przemocą w celach zapobiegawczych bądź podejmowanie interwencji w środowisku dotkniętym patologią.

W roku 2019 liczba sporządzonych „Niebieskich Kart - A” przez pracowników socjalnych – 2. Liczba sporządzonych „Niebieskich Kart - C” przez członków ZI – 13, „Niebieskich Kart - D” przez członków ZI – 13. Liczba posiedzeń Zespołu Interdyscyplinarnego – 4. Liczba utworzonych grup roboczych – 15. Liczba posiedzeń grup roboczych – 45. Liczba rodzin objętych pomocą zespołu interdyscyplinarnego – 15.

## **VII. Realizacja Gminnego Programu Wspierania Rodziny na lata 2019 – 2021 w Gminie Końskowola.**



Rodzina jest pierwotnym i najważniejszym środowiskiem, w którym kształtują się postawy zachowania i poglądy oraz umiejętność oceny sytuacji. Są to normy niezbędne do egzystowania.

Właściwe wychowanie i opieka nad dzieckiem to silna podstawa dla jego przyszłego znaczenia w społeczeństwie. Może to się odbywać tylko w prawidłowo funkcjonującej rodzinie, jako pierwszej komórce społecznej, z jaką styka się młody człowiek.

Proces kształtowania osobowości oraz przekazywania systemu uniwersalnych wartości jest procesem trudnym, ale absolutnie koniecznym.

Wyrazem dążenia do poprawy funkcjonowania rodziny jest Gminny program wspierania rodziny na lata 2019-2021r., który określa specyfikę zadań oraz sposób, w jaki mają zostać zrealizowane – jest to zadanie własne gminy o charakterze obowiązkowym - art. 176 ust. 1 i art. 179 ust. 1 ustawy z dnia 9 czerwca 2011r. o wspieraniu rodziny i systemie pieczy zastępczej (tekst jednolity: Dz. U. z 2019r., poz. 1111 z późn. zm.).

Uchwałą Nr III/17/2018 Rady Gminy Końskowola z dnia 20 grudnia 2018r. został uchwalony Gminny Program Wspierania Rodziny na lata 2019 – 2021, który jest dokumentem Gminy opracowanym w celu realizowania przez wspólnotę samorządową konstytucyjnej zasady udzielania szczególnej pomocy rodzinie. Podstawową zasadą Konstytucji Rzeczypospolitej Polskiej jest ochrona prawna dziecka i rodziny. Wszystkie rodziny wychowujące dzieci mogą uzyskać wsparcie ze strony różnych instytucji i organizacji pozarządowych, a rodziny przeżywające trudności w wypełnianiu funkcji opiekuńczo-wychowawczych są szczególnym przypadkiem rodzin zajmujących się wychowaniem dzieci, które wymagają intensyfikacji wspólnych działań osób pracujących z dziećmi i rodzicami na rzecz ich uniwersalnego dobra. Rodziny znajdujące się w trudnej sytuacji życiowej, materialnej i społecznej, zwłaszcza te wielodzietne i niepełne mają prawo do uzyskania szczególnej pomocy ze strony władz publicznych.

Rodzina wobec swoich członków pełni funkcje: prokreacyjną, ekonomiczną, opiekuńczą, socjalizacyjną, wychowawczą, religijną.



Każda rodzina jest strukturą dynamiczną i podlega stałym zmianom. Zdrowa rodzina w swym rozwoju przechodzi przez szereg etapów. Przechodzenie do kolejnego etapu i przeorganizowanie rodziny wiąże się z naturalnymi kryzysami, z którymi ona musi się uporać. Jedne rodziny radzą sobie z problemami same, a inne aby wyzwolić swój naturalny potencjał potrzebują wsparcia i pomocy z zewnątrz.

W dzisiejszych czasach można zaobserwować różne modele rodzinne, także te niewolne od wypaczeń i braków. Istnieją różne zagrożenia, które mogą rzutować na proces wychowania dziecka. Dezorganizują one rodzinę. Przyczynami takiej sytuacji mogą być: alkoholizm, narkomania, zła sytuacja bytowa rodziny, zdrowotna, brak należytego przygotowania rodziców do ich ról i wszelkie inne czynniki stojące na drodze bezpieczeństwa emocjonalnego i fizycznego. Rozpad rodziny, niewydolność wychowawcza, zanikanie poczucia bezpieczeństwa, narastanie konfliktów powodują wzrost zjawisk negatywnych, które wymagają ingerencji z zewnątrz i zaangażowania środków społecznych. Długoletnie przebywanie rodziny w sytuacji kryzysowej może spowodować całkowite zerwanie więzi rodzinnych i umieszczenie dzieci w pieczy zastępczej.

Mając na względzie fakt, iż rodzina biologiczna jest najbardziej sprzyjającym środowiskiem dla prawidłowego rozwoju dziecka należy zadbać o to, aby ono jak najdłużej w niej pozostało. Dlatego priorytetem stały się działania wspierające rodzinę, aby prawidłowo wykonywała swoje funkcje. Należy podejmować pracę z rodziną w jej najbliższym otoczeniu i w różnorodnych formach środowiskowych bez potrzeby odrywania dziecka od rodziny. Wszelkie działania powinny być prowadzone za zgodą rodziny i jej aktywnym zaangażowaniem, uwzględniając zasadę pomocniczości. Chodzi tutaj o obustronny wysiłek zarówno członków rodziny, jak i pracowników instytucji pomocy społecznej (pracownik socjalny, asystent rodziny) zmierzający do przywrócenia naturalnych więzów i normalizacji życia rodzinnego. W swoich działaniach pracownicy socjalni, asystenci rodziny mają za zadanie wspieranie i wspomaganie, a nie zastępowanie rodziców w wypełnianiu ich funkcji opiekuńczo – wychowawczych.

Podmiotem odpowiedzialnym za realizację programu w gminie Końskowola jest Ośrodek Pomocy Społecznej. Podstawowym zadaniem OPS jest skuteczna ochrona dzieci i udzielenie pomocy wychowującym je rodzicom, zwłaszcza tym, którzy doświadczają trudności w prawidłowym pełnieniu swoich ról. Wsparcie rodziny powinno być w miarę możliwości wczesne oraz mieć charakter profilaktyczny i ochronny.

Pomoc instytucjonalna powinna być realizowana poprzez wzmacnianie i wyzwalamie zasobów tkwiących w rodzinach, wspieranie rodziców w ich funkcjach opiekuńczo - wychowawczych oraz poprzez poprawę bezpieczeństwa socjalnego rodzin i jakości życia. Program zakłada także wzmocnienie działań o charakterze profilaktycznym, w szczególności poprzez takie formy wsparcia na rzecz rodzin wychowujących dzieci, aby zapobiegać w przyszłości oddzielaniu dzieci od rodziny biologicznej.

Gminny program wspierania rodziny jest zgodny z wytycznymi Strategii Rozwiązywania Problemów Społecznych Gminy Końskowola na lata 2014-2024 oraz celami strategicznymi i kierunkami działań. Program ma stanowić podstawę do

realizacji względnie stałych wzorów interwencji społecznych, podejmowanych w celu poprawy lub zmiany negatywnych zjawisk opiekuńczo – wychowawczych występujących w rodzinach na terenie gminy Końskowola.

Celem Programu jest poprawa sytuacji bytowej rodzin dotkniętych problemami społecznymi i zapobieganie patologii (uzależnieniom, przestępczości, przemocy).

***Istotnymi celami programu są:***

1. Pomoc osobom i rodzinom, u których stwierdzono bezradność w sprawach opiekuńczo-wychowawczych.
2. Pomoc niepełnosprawnym i długotrwale chorym dzieciom i ich rodzinom.
3. Pomoc rodzinie w kształceniu i wszechstronnym rozwoju dzieci i młodzieży.
4. Wspieranie dzieci i rodzin dysfunkcyjnych.
5. Pomoc i opieka nad dziećmi rodziców migrujących.

**Zadania do realizacji**

1. Systematyczna praca socjalna z rodzinami z problemem opiekuńczo-wychowawczym.
2. Udzielanie pomocy materialnej dla rodzin pozostających w trudnej sytuacji ekonomicznej realizowaną przez Ośrodek Pomocy Społecznej z systemu pomocy społecznej i świadczeń rodzinnych.
3. Zapewnienie rodzinom dostępu do pomocy pedagogicznej, psychologicznej, prawnej i medycznej.
4. Tworzenie sieci świetlic i klubów wiejskich, w tym środowiskowych, socjoterapeutycznych, opiekuńczo-wychowawczych, oferujących pomoc dzieciom z rodzin z trudnościami opiekuńczo-wychowawczymi poprzez: dożywianie, właściwą opiekę pedagogiczną, pomoc w rozwiązywaniu trudności szkolnych, możliwość konstruktywnego spędzania czasu wolnego, nabywanie przez dzieci różnych umiejętności społecznych koniecznych do samodzielnego funkcjonowania w dorosłym życiu.
5. Rozwój zainteresowań dzieci i młodzieży.
6. Systematyczną współpracę z istniejącymi w powiecie, jednostkami zapewniającymi opiekę dla dzieci.
7. Udzielanie pomocy osobom samotnie wychowującym dzieci.
8. Systematyczną współpracę z wymiarem sprawiedliwości właściwym ze względu na położenie gminy, w szczególności sądem rodzinnym oraz kuratorami sądowymi dla dzieci i młodzieży.
9. Współpracę z organizacjami pozarządowymi działającymi na rzecz dziecka i rodziny.
10. Współuczestnictwo w kampaniach medialnych i informacyjnych organizowanych przez inne podmioty pomocy społecznej (PCPR, ROPS, inne).
11. Systematyczne współdziałanie Ośrodka Pomocy Społecznej z placówkami oświatowymi w celu bieżącej analizy sytuacji dzieci i młodzieży uczęszczającej do szkół, a w szczególności przeciwdziałanie pojawiającym się patologiom.
12. Kontynuowanie dożywiania dzieci i młodzieży z rodzin zagrożonych ubóstwem, wykluczeniem społecznym i marginalizacją.

13. Organizowanie dla rodziców i ich dzieci różnych form edukacji z wykorzystaniem istniejącego systemu szkolnego.
14. Kontynuacja i rozwój systemu poradnictwa.
15. Zapewnienie dzieciom i młodzieży szerszego dostępu do alternatywnych form spędzania czasu wolnego, m.in. poprzez zwiększenie liczby zajęć pozalekcyjnych i pozaszkolnych (zajęcia muzyczne, plastyczne, turnieje sportowe, festyny rodzinne, wycieczki), tworzenie kół zainteresowań, klubów młodzieżowych oraz umożliwienie im częstszego korzystania z dóbr kultury i obiektów sportowych.
16. Organizowanie obozów terapeutycznych dla dzieci z rodzin dysfunkcyjnych.
17. Organizowanie imprez okolicznościowych i integracyjnych dla dzieci z rodzin dysfunkcyjnych.
18. Organizowanie spotkań zmierzających do spójnego realizowania zadań dotyczących profilaktyki i opieki nad dzieckiem i rodziną.
19. Organizacja pracy asystenta rodziny.
20. Pozyskiwanie środków i realizacja programów zmierzających do poprawy jakości życia rodzin.

## **1. Realizacja Gminnego Programu Wspierania Rodziny – Ośrodek Pomocy Społecznej**

Oprócz pomocy materialnej podejmowaliśmy szereg innych zadań:

- Główny nacisk w pracy z rodzinami problemowymi kładliśmy na pracę socjalną, aby poprzez profesjonalne działania blokować eskalację uzależniania się od pomocy społecznej, a także udzielać rodzinie takich form wsparcia, aby potrafiła przezwyciężyć swoją trudną sytuację wykorzystując własne środki, uprawnienia i możliwości.
- Dla przyznania świadczenia pomocy społecznej konieczne jest przeprowadzenie przez pracownika socjalnego wywiadu środowiskowego. Wywiad środowiskowy ma na celu ustalenie sytuacji osobistej, rodzinnej, dochodowej i majątkowej osób i rodzin, aby na podstawie uzyskanej wiedzy można było przyznać pomoc po dokonaniu analizy i oceny sytuacji danej osoby lub rodziny. W 2019r. pracownicy socjalni przeprowadzili około 1.200 wywiadów środowiskowych.
- Szczególny nacisk kładziemy na efektywność i racjonalizację pomocy m. in. poprzez stosowanie niepieniężnych form świadczeń, np. w postaci talonów, zleceń na leki, zleceń na węgiel, opłat za energię elektryczną, gaz itp.
- Koncentrowaliśmy się na udzielaniu pomocy dzieciom (dożywianie w szkołach, zakup lekarstw, itp.).
- Szczególną uwagę zwracaliśmy na rodziny, w których występuje zjawisko przemocy, rozwiązując ich problemy i łagodząc konflikty rodzinne.
- Współpracowaliśmy z wieloma instytucjami, a szczególnie z Sądem, Policją, Ośrodkiem Zdrowia, Szpitalami, Powiatowym Centrum Pomocy Rodzinie. Bez

kompleksowego współdziałania z tymi jednostkami nie byłoby możliwości rozwiązania wielu problemów.

- Pracownicy socjalni współpracowali także z Powiatowym Urzędem Pracy w zakresie przekazywania informacji o aktualnych ofertach pracy osobom bezrobotnym i poszukującym pracy, korzystającym z pomocy społecznej, informowali zainteresowane osoby o możliwości skorzystania z poradnictwa zawodowego w PUP oraz kierowali na szkolenia organizowane przez PUP. Utrzymywali stały kontakt z biurem pośrednictwa pracy.
- Skierowano na kolonie organizowane przez Kuratorium Oświaty – 5 dzieci.

## **2. Realizacja Gminnego Programu Wspierania Rodziny – Środowiskowy Dom Samopomocy**



Środowiskowy Dom Samopomocy w Końskowoli w 2019r. obejmował wsparciem i opieką 45 osób niepełnosprawnych (w tym 5 osób z terenu gmin Kurów i Żyrzyn – zgodnie z porozumieniami między gminami), którym zapewniał terapię zajęciową, psychoterapię, opiekę medyczno-psychologiczną oraz wyżywienie – Koszt zadania wyniósł – **884.679,35zł.**

## **3. Realizacja Gminnego Programu Wspierania Rodziny – Ośrodek Wsparcia Środowiskowego „Nadzieja”**

Stowarzyszenie Ośrodek Wsparcia Środowiskowego „Nadzieja” w Końskowoli zostało powołane na zebraniu założycielskim w dniu 7 sierpnia 2011 roku, przez grupę 17 osób. Aktualnie liczy 11 członków. Nie prowadzi działalności gospodarczej, nie ma też statusu organizacji pożytku publicznego.

Celem Stowarzyszenia jest: **Inicjowanie i podejmowanie działań na rzecz integracji i aktywizacji społeczności lokalnej oraz współdziałanie w rozwiązywaniu lokalnych problemów społecznych w tym:**

- a) Wspieranie rodziny przez: edukację i wychowanie, integrację, profilaktykę, wspieranie środowiskowe, pomoc społeczną, doradztwo prawnicze, pomoc psychologiczną, propagowanie wolontariatu, działalność charytatywną.
- b) Promowanie szeroko pojętej profilaktyki, trzeźwego stylu życia, zwiększania świadomości o skutkach nadużywania alkoholu, zażywania narkotyków i innych środków uzależniających.
- c) Udzielanie pomocy, wsparcia, informacji i konsultacji osobom i rodzinom dotkniętym różnymi dysfunkcjami, a przede wszystkim problemem uzależnień, współuzależnień oraz przemocy domowej.
- d) Przeciwdziałanie wykluczeniu społecznemu.
- e) Współpraca z instytucjami samorządowymi, kościelnymi, społecznymi i innymi podmiotami, których działalność jest zbieżna z celami stowarzyszenia.
- f) Przeciwdziałanie dysfunkcjom społecznym.
- g) Przyniesienie się do poprawy jakości życia osób starszych, rozbudzanie ich zainteresowań, wspieranie działalności edukacyjnej, kulturalnej i twórczej
- h) Integracja środowiskowa seniorów
- i) Organizację lub pomoc w akcjach charytatywnych na cele społeczne.

### **Działalność OWS „Nadzieja” w roku 2019.**

| <b>Data</b>                     | <b>Rodzaj zadania</b>   | <b>Wartość</b>   |
|---------------------------------|---|------------------|
| <b>Czerwiec 2019</b>            | Walne zebranie – wybrano nowy zarząd, komisję rewizyjną, przyjęto zmiany w statucie   |                  |
| <b>Cały rok</b>                 | We współpracy z OPS oraz Stowarzyszeniem „Róża” pozyskaliśmy i rozdysponowaliśmy <b>ponad 23 tony żywności</b> .<br>Udzielono pomocy żywnościowej <b>530 osobom</b> .<br>Oprócz dystrybucji przeprowadzone zostały warsztaty kulinarne dla 50 osób.   |                  |
| <b>listopad – grudzień 2019</b> | <i><b>Realizowaliśmy zadanie publiczne z zakresu PRZECIWDZIAŁANIA UZALEŻNIENIOM I PATOLOGIOM SPOŁECZNYM - organizacja czasu wolnego poprzez rozwijanie zainteresowań wśród dzieci i młodzieży z terenu gminy Końskowola, pt.: „Profilaktyczne Andrzejki”</b></i><br><br>Zadanie polegało na organizacji działań profilaktycznych dla dzieci – uczniów klas I-VIII Szkół Podstawowych w Końskowoli, Pożogu i Chrzęchowie. W ramach działań profilaktycznych objęta została grupa około 600 dzieci i młodzieży w wieku od 4-16 lat. W | <b>10.006,60</b> |

|  |  |  |
|--|--|--|
|  | <p>trakcie realizacji zadania podjęte zostały następujące działania:</p> <ul style="list-style-type: none"><li>– organizacja 3 dyskotek w szkołach wraz z występem animatorów</li><li>– spotkanie integracyjne dzieci przedszkolnych z seniorami z Dziennego Domu Pomocy w Starej Wsi (udział wzięło około 20 dzieci)</li><li>– organizacja profilaktycznych andrzejek dla dzieci objętych asystentem rodziny z OPS Końskowola</li><li>– współpraca z pracownikami szkół, asystentem rodziny, animatorami, pracownikami OPS i DDP – omówienie terminów, miejsc, zakresu działań profilaktycznych</li><li>– zakup potrzebnych materiałów dydaktycznych i artykułów spożywczych</li><li>– przygotowanie poczęstunku</li><li>– współudział w organizowaniu konkursów, zabaw, wróżb, przepowiedni andrzejkowych,</li><li>– wspólne wykonywanie prac plastycznych, śpiewanie, muzykowanie</li><li>– przygotowanie dla dzieci pamiątkowych podarunków za udział w konkursach</li><li>– podjęcie współpracy z rodzicami/opiekunami</li><li>– angażowanie rodziców/opiekunów w zabawy celem ukazywania przykładów, właściwych postaw</li><li>– rozmowy indywidualne i grupowe – opinie i spostrzeżenia rodzin</li><li>– analiza wykonanych prac plastycznych</li><li>– ewaluacja – po zakończeniu zadania dokonano podsumowania i oceny zrealizowanego zadania korzystając z opinii uczestników, zebranych od rodzin informacji przez asystenta rodziny i pracowników OPS oraz wpisów dzieci i młodzieży na portalach społecznościowych. Podczas spotkania przygotowano sprawozdanie końcowe.</li></ul> <p>Osiągnięto następujące rezultaty:</p> <ul style="list-style-type: none"><li>– podniesienie świadomości zagrożeń wynikających z zażywania środków uzależniających</li><li>– kształtowanie wzorów zdrowego stylu życia poprzez uczestniczenie w alternatywnych formach spędzania czasu wolnego</li><li>– poznanie różnych sposobów bezpiecznego i kreatywnego spędzania czasu wolnego</li></ul> |  |
|--|--|--|

|                      |   |  |
|----------------------|---|--|
|                      | <ul style="list-style-type: none"> <li>– rozbudzania zainteresowań bogactwem i różnorodnością tradycji ludowych (andrzejkowych)</li> <li>– nabywanie umiejętności współpracy w dużej grupie</li> <li>– poprawa więzi w relacjach rodzinnych i rówieśniczych</li> <li>– wsparcie procesu wychowawczego w rodzinach dotkniętych problemami</li> <li>– pobudzanie wyobraźni i pomysłowości dzieci</li> <li>– likwidowanie poprzez zabawę szkodliwych dla zdrowia czynników</li> <li>– włączenie treści profilaktycznych w codzienne zabawy i sposoby spędzania wolnego czasu</li> <li>– przekazanie informacji o zagrożeniach zdrowotnych, społecznych, ekonomicznych i moralnych spowodowanych zażywaniem substancji szkodliwych</li> <li>– wskazanie możliwości unikania tych zagrożeń oraz sposobów radzenia sobie z nimi.</li> </ul> |  |
| <b>Grudzień 2019</b> | <p>Udział przedstawicieli Stowarzyszenia w Konferencjach: w Urzędzie Wojewódzkim w Lublinie – dot. Funduszu Inicjatyw Obywatelskich oraz w Banku Żywności.</p> <p>Złożenie oferty na realizację zadania publicznego z programu FIO</p>  |  |
| <b>cały rok</b>      | Udzielaliśmy porad dot. rozwiązywania różnych problemów rodzinnych.   |  |
| <b>cały rok</b>      | Prowadziliśmy działania w Gminnej Radzie Działalności Pożytku Publicznego   |  |
| <b>cały rok</b>      | Współpraca z Dziennym Domem Pomocy w Starej Wsi w ramach realizacji projektu partnerskiego Utworzenie placówek dla osób zagrożonych wykluczeniem społecznym.  |  |

#### **4. Realizacja Gminnego Programu Wspierania Rodziny – Polski Związek Emerytów, Rencistów i Inwalidów Koło Nr 5 w Końskowoli**



Polski Związek  
Emerytów, Rencistów  
i Inwalidów

Zarząd Koła Nr 5 Polskiego Związku Emerytów, Rencistów i Inwalidów w Końskowoli posiada osobowość prawną, działa na podstawie przepisów Ustawy – Prawo o stowarzyszeniach oraz Statutu. Działalność związku jest oparta na pracy społecznej jego członków. Zarząd prowadzi działalność w oparciu o fundusze

uzyskane z opłat członków oraz wsparcia z dotacji Urzędu Gminy w Końskowoli. Cała działalność finansowa i gospodarcza Koła była kwartalnie rozliczana i kontrolowana przez Rejonowy Oddział w Puławach i Okręgowy w Lublinie.

W ramach programu wspierania rodziny za 2019 dary z Banku Żywności pobierało 46 osób - członków związku, którzy spełnili kryteria do pobierania darów.

Zarząd Koła zorganizował w 2019r. - 11 spotkań dla członków i 2 wycieczki turystyczno-rekreacyjne:

1. W miesiącu styczniu spotkanie opłatkowe wraz z poczęstunkiem - skorzystało 120 osób.
2. W miesiącu styczniu zabawa karnawałowa w „Gospodzie pod różą” - skorzystało 50 osób.
3. W miesiącu lutym związek zorganizował w „Gospodzie pod różą” - Tłusty czwartek - skorzystało 50 osób.
4. W miesiącu marcu Światowy Dzień Inwalidów łącznie z osobami niepełnosprawnymi – skorzystało 115 osób.
5. W miesiącu kwietniu – spotkanie Wielkanocne przy jajku odbyło się w „Gospodzie pod różą” – skorzystało 65 osób.
6. W miesiącu kwietniu odbyło się otwarcie „Dziennego Domu Pomocy” w Starej Wsi, z którego korzystają członkowie naszego związku.
7. W miesiącu maju wspólnie ze Stowarzyszeniem „Radość” w Końskowoli zorganizowano spotkanie w ramach realizacji projektu „Integracja, edukacja i rekreacja” jako forma aktywizacji osób w wieku emerytalnym. Edycja siódma - wysłuchano prelekcji 2-ch policjantów z Komendy Powiatowej w Puławach, którzy udzielali wskazówek ostrzegawczych na temat kradzieży i wyłudzenia pieniędzy metodą „na wnuczka” od osób starszych, samotnych i w jaki sposób temu zapobiegać. Spotkanie odbyło się w Domu Ludowym w Rudach wraz z poczęstunkiem. Uczestniczyło 100 osób.
8. W miesiącu maju w ramach projektu „Centrum Aktywnego Seniora”. Rozwój zintegrowanych usług społecznych w gminach wiejskich powiaty puławskiego - Gmina Końskowola”. Są organizowane wyjazdy na basen do Puławach 1 raz w tygodniu. Korzystają członkowie związku w ilości 30 osób oraz ćwiczenia gimnastyczne w Szkole Podstawowej w Końskowoli usprawniające poprawę ruchu 1 raz w tygodniu - korzysta 40 osób.



9. W miesiącu czerwcu zorganizowano 11-dniowy wyjazd na wczasy rehabilitacyjno-rekreacyjne do miejscowości Mielno Unieście nad morzem Bałtyckim w ośrodku wypoczynkowym „Żółty Dworek” - skorzystało 60 osób.
10. W miesiącu sierpniu był zorganizowany wyjazd w góry do miejscowości Krynica-Zdrój do ośrodka wypoczynkowego „Bajka” - uczestniczyło 30 osób.
11. W miesiącu wrześniu w Domu Ludowym w Rudach było zorganizowane „Powitanie Jesieni” - pieczenie ziemniaka - skorzystało 75 osób.
12. W miesiącu października „Światowy Dzień Seniora” w GOK Końskowola - uczestniczyło 110 osób.
13. W miesiącu listopadzie zorganizowano w „Gospodzie pod Różą” Andrzejki - uczestniczyło 55 osób.

Na powyższe uroczystości zapraszani byli przedstawiciele Zarządu Rejonowego i Okręgowego Związku Emerytów, Rencistów i Inwalidów, a także zaproszeni goście z Urzędu Gminy, Starostwa Powiatowego, jednostek pozarządowych oraz księża z tutejszej Parafii.

Każde takie spotkanie kończyło się poczęstunkiem przy herbacie i kawie oraz cięcie upieczonym przez członków związku i Zarząd Koła.

## **5. Realizacja Gminnego Programu Wspierania Rodziny – Stowarzyszenie Akademia Rozwoju Kobiet Aktywnych „ARKA”**

Stowarzyszenie Akademia Rozwoju Kobiet Aktywnych „Arka” zawiązało się w 2013 roku w Sielcach. Głównym celem stowarzyszenia jest działalność na rzecz integracji społecznej mieszkańców sołectwa, ale również społeczności gminnej i lokalnej. Promujemy krzewienie kultury i podtrzymywanie rodzimej tradycji. Działamy również na rzecz wolontariatu, wielokrotnie niosąc pomoc potrzebującym, współpracujemy z Gminnym Ośrodkiem Pomocy Społecznej, rozdając żywność z Banku Żywności potrzebującym. Od 5 lat organizujemy cykliczne Festyny Rodzinne w naszej miejscowości, które cieszą się coraz większą popularnością.

Największym naszym sukcesem i dumą jak do tej pory jest wybudowanie boiska wielofunkcyjnego w Sielcach, z którego najbardziej się cieszą dzieci i młodzież. Jest to jedyne takiego typu boisko zrealizowane z funduszu z programu PROW na lata 2014-2020 na terenie całego województwa lubelskiego, można na nim pograć w tenisa, kosza, piłkę i siatkówkę. W siedzibie naszego stowarzyszenia mieści się również pięknie wyposażona siłownia, a zimą organizujemy fitness i różne szkolenia.

Stowarzyszenie ma siedzibę w Domu Ludowym w Sielcach, gdzie odbywały się szkolenia, takie jak:

- „Czyste powietrze” - organizowane przez LODR Końskowola, na którym było 15 mieszkańców Sielc, jak innych miejscowości.
- „Zboża, zioła” - organizowane przez KRUS, na którym było 20 osób z Sielc.
- Wypełnianie wniosków z ARIMR - 14 osób.
- szkolenie „Mapa Marzeń” – organizowane przez LODR Końskowola - 10 osób.

- „Fitoterapia” - 17 osób ze stowarzyszenia (szkolenie wyjazdowe)
- udział w konkursie smaki Końskowoli – Wielkanoc - uczestniczki zajęły 4 pierwsze miejsca
- udział w konkursie smaki Końskowoli – Boże Narodzenie - 3 pierwsze miejsca
- pomoc w wydawaniu żywności z Banku Żywności w OPS Końskowola.
- czynny udział w Nocy Kultury w Końskowoli (częstowanie swojskim chlebem i smalcem)
- udział w Dniach Otwartych Drzwi LODR w Końskowoli (promowanie potraw regionalnych)
- organizacja i oprawa Dożynek w Sielcach - włączyła się duża liczba osób z Sielc
- udział w Dożynkach Powiatowych w Kurowie (promowanie swojskiego chleba oraz lokalnych produktów) nagroda za chleb.
- udział w Świącie Jesieni w Kazimierzu Dolnym (promocja własnych potraw)
- wycieczka integracyjna Zakopane - 17 osób
- wyjazd do partnerskiej gminy Chrzypsko - dwie osoby.
- Dziennik „Kurier Lubelski” w konkursie Gospodyni Roku 2019 w powiecie Puławskim obdarował pierwszym miejscem Panią Marię Kędziorę, członkinię ARKI

Nasze stowarzyszenie z każdym rokiem nabywa coraz to nowych umiejętności i cieszy się coraz to większą popularnością.

## **6. Realizacja Gminnego Programu Wspierania Rodziny – Stowarzyszenie Kobiet Gminy Końskowola „RÓŻA”**

Stowarzyszenie Kobiet Gminy Końskowola „RÓŻA” kontynuując współpracę z różnymi organizacjami i placówkami gminy Końskowola – w 2019r. podejmowało działania również w ramach Programu Wspierania Rodziny. Główne założenia stowarzyszenia pokrywają się z pięcioma działaniami na rzecz integracji i zagospodarowania wolnego czasu rodzin objętych pomocą OPS Końskowola.

Nieprzerwanie od kilku lat w ramach działalności statutowej członkinie stowarzyszenia jako wolontariuszki angażują się w cykliczne imprezy gminne, takie jak „Święto Róży”, „Noc Kultury”, Różany Rajd Pieszy i Rowerowy – integrując i aktywizując rodziny oraz całą społeczność lokalną. Kolejne formy wsparcia potrzebujących rodzin z terenu gminy przez stowarzyszenie „RÓŻA” – to pomoc w wydawaniu żywności z Banku Żywności, czynne uczestnictwo w licznych konkursach kulinarnych organizowanych przez GOK Końskowola, prowadzenie zajęć rękodzielniczych podczas organizowanych przez GOK półkoloniach letnich i zimowych, organizowanie spotkań z rękodzielną dla kobiet w poniedziałkowe popołudnia. Członkinie stowarzyszenia zawsze chętnie angażują się w działania na rzecz lokalnej społeczności, w których żyją i pracują, pomagają w sytuacjach trudnych, kryzysowych, gdzie inicjatywy zespołowe, ale i indywidualne są mile widziane.

## **7. Realizacja Gminnego Programu Wspierania Rodziny – Stowarzyszenie Osób Niepełnosprawnych, Opiekunów i Przyjaciół „Radość”**

Stowarzyszenie Osób Niepełnosprawnych, Opiekunów i Przyjaciół „Radość” w roku 2019 przeprowadziło kilka działań na rzecz społeczności lokalnej zgodnych z założeniami statutowymi Stowarzyszenia.

**1.** W okresie od 07.05.2019 roku do 31.12.2019 roku Stowarzyszenie realizowało zadanie z zakresu działalności na rzecz osób w wieku emerytalnym z Gminy Końskowola pt. „ **Integracja, edukacja i rekreacja jako formy aktywizacji osób w wieku emerytalnym- edycja VII**”.

Zadanie obejmowało trzy kolejne etapy: I etap- Zajęcia edukacyjne (prelekcja) na temat zagrożeń ze strony oszustów i nieuczciwych sprzedawców wobec osób starszych. Spotkanie odbyło się w Domu Ludowym na Rudach i połączone zostało z grillem i integracją na świeżym powietrzu. II etap to wyjazd rehabilitacyjno-rekreacyjny do Mielna (12- 22. 06. 2019). W etapie III czyli w uroczystości z okazji obchodów Dnia Starszego Człowieka (27. 10. 2019) odbyły się w Końskowoli w Gminnym Ośrodku Kultury wzięło udział około 100 osób w wieku emerytalnym z gminy Końskowola. W ramach uroczystości, oprócz części oficjalnej i artystycznej uczestnicy imprezy mieli czas na wspólny posiłek, którym impreza została zakończona.

Organizowane działania stworzyły możliwość lepszego poznania potrzeb i rozmiarów problemów osób starszych, również niepełnosprawnych z obszarów wiejskich. Projekt miał bardzo korzystny wpływ na wielopłaszczyznową aktywizację osób starszych, emerytów i rencistów oraz zmniejszenie ryzyka marginalizacji społecznej osób starszych, chorych, kultywowanie tradycji, kształtowanie postaw szacunku i tolerancji wobec osób starszych. Zorganizowane działania, szczególnie etap I, spełnił niezwykle ważną rolę informacyjną i profilaktyczną, co niewątpliwie przyczyniło się do zwiększenia poczucia bezpieczeństwa seniorów w wielu wymiarach.

**2.** Stowarzyszenie realizowało także projekty na rzecz osób niepełnosprawnych. Jednym z nich był projekt pt. „...**Jesteśmy- organizowanie cyklu imprez kulturalnych o charakterze integracyjnym- edycja VI**”, który odbywał się w okresie od 25.06.2019 do 31.12.2019.

Zadanie to w roku 2019 obejmowało cztery etapy; I etap to plener w Zażuku (09.07.2019). W trakcie trwania pleneru zorganizowane zostały:

- animacja czasu wolnego zorganizowana i poprowadzona przez profesjonalną firmę (zabawy, konkursy, gry, taniec, śpiew )
- ciepły posiłek

Udział w animacjach zapewnił beneficjentom mnóstwo ruchu na świeżym powietrzu, był okazją do sprawdzenia swoich możliwości oraz do zakosztowania zdrowej rywalizacji.

II etap to dwudniowa, integracyjno- edukacyjna wycieczka do Białowieży (częściowo dofinansowana przez PFRON, 11-12.09.2019). Szczegółowy plan i przebieg wycieczki opisany jest w oddzielnym sprawozdaniu złożonym do PFRON. Wycieczka ta zagwarantowała uczestnikom pozytywne doświadczenia edukacyjne, emocjonalne oraz rekreacyjne dzięki dość złożonemu i bogatemu programowi. **W ramach wnioskowanej dotacji zorganizowana została usługa gastronomiczna (3 posiłki dla każdego uczestnika wycieczki)** . Kolejne spotkanie- etap III- to piknik sportowo-integracyjny pt. „Powitanie Jesieni” (18. 09), w którym wzięło udział ok. 120 osób. W ramach pikniku odbyły się różnorodne konkurencje sportowe, gry i zabawy o charakterze edukacyjnym, rozwijającym oraz integracyjnym, a także inne ciekawe atrakcje plenerowe. Ostatni etap to spotkanie w ramach Światowego Dnia Osób Niepełnosprawnych (04. 12). Spotkanie zostało zorganizowane w celu zwrócenia uwagi na problemy i potrzeby osób niepełnosprawnych w naszym społeczeństwie. W tym roku obchody odbyły się pod hasłem „Przełamujemy bariery”, bariery rozumiane w szerokim kontekście; transportowe, psychiczne, emocjonalne. W ramach uroczystości osoby z niepełnosprawnością miały okazję podzielić się z zebraną publicznością swoimi talentami wokalnymi czy aktorskimi. Był też czas na wspólną integrację przy poczęstunku. Zorganizowanie czterech, powyższych etapów w ramach projektu „Jesteśmy...”, przyczyniło się nie tylko do rozbudzenia ciekawości poznawczej , ale także do aktywizacji osób niepełnosprawnych , pełniejszej integracji uczestników działania również z lokalną społecznością, do poprawy ich samopoczucia, obniżenia poziomu stresu i napięcia.

3. Stowarzyszenie „Radość” zrealizowało w roku 2019 projekt - wycieczkę edukacyjno-krajoznawczą do Białowieży (11-12.09.2019) zorganizowaną dla osób niepełnosprawnych oraz ich opiekunów. W ramach organizowanej imprezy turystycznej uczestnicy mogli zwiedzić najciekawsze i bardzo malownicze miejsca Podlasia, zapoznać się z miejscową kulturą i tradycją tego regionu naszego kraju. Dzięki wycieczce, wspólnemu zwiedzaniu mogliśmy połączyć to co przyjemne, czyli odpoczynek i relaks z czymś pożytecznym (walory edukacyjne). Był też czas na wspólną rekreację i integrację , wspólne rozmowy i jeszcze lepsze poznanie się nawzajem Dwa dni spędzone z dala od domu i codziennych obowiązków, w klimacie przyjaznym i służącym niezwykłym doznaniom estetycznym przyczyniły się do rozbudzenia ciekawości poznawczej, ale także do aktywizacji osób niepełnosprawnych i ich rodzin.

Środki finansowe do realizacji powyższych zadań pozyskiwane były w ramach ofert konkursowych ogłaszanych przez Gminę Końskowola oraz Powiatowe Centrum Pomocy Rodzinie w Puławach. Niezbędny był też wkład własny do realizowanych projektów, który uzupełniano w ramach pracy w formie wolontariatu.

Ponadto Stowarzyszenie „Radość” realizowało założenia statutowe poprzez organizowane regularne spotkania członków. Na spotkaniach omawiano bieżące problemy indywidualne i grupowe. Przekazywane były także informacje o dofinansowaniach z PFRON, o programach PCPR w Puławach itp. Członkowie

Stowarzyszenia uczestniczyli w imprezach lokalnych przekazując informacje o działalności osobom zainteresowanym.

| <b>Data</b>   | <b>Treść</b>  | <b>Kwota</b> |
|---------------|---|--------------|
| 22.05.2019 r. | Środki finansowe od Polskiego Związku Emerytów, Rencistów i Inwalidów – Koło w Końskowoli na organizację wyjazdu rehabilitacyjno-rekreacyjnego do Mielnia               | 15 100,00    |
| 10.05.2019 r. | Środki finansowe z UG Końskowola na realizację zadania publicznego pt.: „Integracja, edukacja i rekreacja jako formy aktywizacji osób w wieku emerytalnym – edycja VII” | 9 995,71     |
| 31.05.2019 r. | Środki finansowe z UG Końskowola na realizację zadania publicznego pt.: „Jesteśmy” – organizowanie cyklu imprez o charakterze integracyjnym – edycja VI”                | 8 999,71     |
| 17.10.2019 r. | Środki finansowe z PCPR w Puławach na organizację wycieczki do Białowieży w ramach realizowanego zadania  | 4 000,00     |

## **8. Realizacja Gminnego Programu Wspierania Rodziny – Gminny Ośrodek Kultury w Końskowoli im. K. Walczak**

**Działania na rzecz dzieci i rodzin podjęte w 2019 r. przez Gminny Ośrodek Kultury w Końskowoli (łącznie z Biblioteką):**



### **Stale zajęcia i koła zainteresowań:**

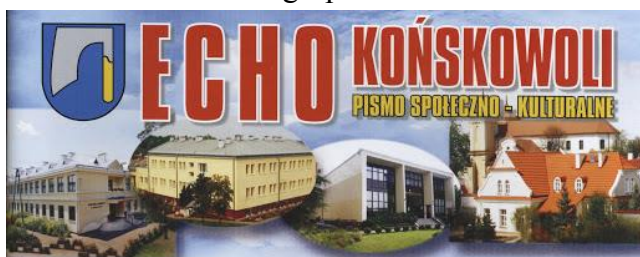
- Lekcje gry na instrumentach muzycznych - 14 osób
- Zajęcia wokalne – 25 osób
- Zajęcia plastyczne (dzieci i młodzież) – 25 osób
- Zajęcia muzyczne: Orkiestra Dęta – sekcja młodzieżowa – 10 osób
- Zumba dla dorosłych ucześnie 30 osób
- Szachy – 10 osób
- Nauka języka angielskiego: grupa dorosłych – 10 osób
- Ponadto zajęcia okazjonalne dla przedszkolaków (prowadzone przez P. Fotograf i Bibliotekę), zajęcia wokalne i wokально-instrumentalne dla dzieci ze szkoły

podstawowej w Końskowoli (T. Salamandra) – szacunkowa liczba osób uczestniczących w powyższych zajęciach w roku 2019 – to 300 osób

- „Kino przedszkolaka” – cykliczna (dwa razy w miesiącu) prezentacja filmów dla najmłodszych, w seansach jednorazowo bierze udział około 50 dzieci.

#### **Zespoły:**

- Orkiestra Dęta – 40 osób
- Kapela Ludowa – 10 osób
- Kapela podwórkowa „Końskowolskie Chopaki” 5 osób
- Zespół muzyczny „Cygańska brać”
- „Śpiewający Seniorzy” – 20 osób
- Zespół muzyki instrumentalnej – 3 osoby
- Młodzieżowa grupa folkowa: Folkrose – 10 osób



**Wydawanie „Echa Końskowoli”** – 11 wydań rocznie, średni nakład 600 egzemplarzy, objętość 24 strony. Obecnie Echo dociera do ok. 700 rodzin zamieszkujących teren naszej gminy. Pismo skierowane do

wszystkich grup wiekowych, posiada stałych współpracowników w liczbie 10 osób. Pismo umożliwia publikację tekstów, zdjęć rodzimych twórców, w tym dzieci i młodzieży np. w ramach Kącika Gimnazjalistów. Gazeta porusza tematy ważne i aktualne dla mieszkańców, jak np. kwestie bezpieczeństwa w różnych wymiarach, problemy ludzi starszych, osób niepełnosprawnych, posiada cykle tematyczne, jak np. Przeciwdziałanie alkoholizmowi w rodzinach (we współpracy z OWS „Nadzieja”). Pismo na stałe współpracuje ze stowarzyszeniami lokalnymi, urzędami, szkołami, Komendą Powiatową Policji, Parafią, Strażą Pożarną i Środowiskowym Domem Samopomocy.

#### **Seanse dla dorosłych i młodzieży.**

Lipiec: Kongres kobiet Lubelszczyzny

Całoroczna działalność koncertowa Orkiestry Dętej – 10 koncertów (oprócz Dni Końskowoli i Święta Róż (publiczność – średnio na koncercie 250 osób – łącznie w roku 2019 - 2000 osób)

#### **Imprezy cykliczne:**

Przeгляд kolęd , pastorałek i jasełek połączony ze zbiórką na rzecz Wielkiej Orkiestry Świątecznej Pomocy – wzięło udział 100 wykonawców: grupy , zespół śpiewaczy z Żyrzyna dziecięce z Gminnego Przedszkola w Końskowoli, Szkoły Podstawowej w Chrzachowie, ZPO w Pożogu, Orkiestra Dęta gminy Końskowola, Chór Śpiewający Seniorzy Grupa Folk rose, szacowana liczba widzów: 400 osób.

**Konkurs „Wiosna ach to ty”** (w kat. literackiej, plastycznej i teatralnej, skierowany wyłącznie do dzieci młodzieży) – wzięło udział 150 osób.

**Ferie z Kulturą** (zajęcia muzyczne instrumentalno-wokalne, konkursy i zabawy muzyczne, zajęcia plastyczne, zajęcia fotograficzne, warsztaty teatralne, wyjazdy do

kina, warsztaty w Muzeum Czartoryskich w Puławach, warsztaty witrażu, uczestniczyło w zajęciach przez dwa tygodnie ferii codziennie po 30 dzieci.

**ŚWIĘTO RÓŻ** (oferta artystyczna skierowana również do dzieci i młodzieży, zabawa-dyskoteka, urządzenia dmuchane, wesołe miasteczko)

Plener malarski (lipiec 2019 r)– 10 osób

Festyn Rodzinny – występy zespołów artystycznych (25 osób.) : spektakl dla dzieci występ artystów scen polskich w repertuarze klasycznym, zespoły estradowe, wesołe miasteczko i inne atrakcje dla dzieci, – publiczność szacowana na 5000 osób.

Zajęcia wakacyjne - przez dwa tygodnie organizowane były wakacje dla dzieci. Uczestnicy przez 4 godz. dziennie mieli czas zagospodarowany na zabawach plastycznych muzycznych, wycieczkach po Końskowoli, ponadto dzieci odwiedziły kino w Puławach.

Konkurs poezji Zuzanny Spasówki – dla dzieci i młodzieży, wzięło udział 110 osoby widzownia: 150 osób

#### **Imprezy okolicznościowe:**

Wystawy plastyczne (i wernisaże) – 12 szt. średnio 30 osób na wernisażu; szacowana liczba osób odwiedzających wystawy w roku 2019 – 800 osób

Wystawy fotograficzne (na holu GOK-u) – 6 – szacunkowa liczba odwiedzających (wszyscy, którzy odwiedzają GOK) – 6-7 tys.

Porady plastyka i nieodpłatne wypożyczanie strojów – ok. 50 osób

Lekcja pokazowe o tematyce fotograficznej dla przedszkolaków – 30 osób

Quest historyczny – wyprawa odkrywców „Z imię Onufrym od św. Anny do holenderni”- odbyło się 4 questy z udziałem dzieci oraz turystów

Organizacja oprawy artystycznej imprez organizowanych przez Gminę, Związek Emerytów Rencistów (Dzień Starszego Człowieka, Spotkanie opłatkowe, Dzień Inwalidy), Parafię Końskowola, Szkołę podstawowa– szacunkowa liczba osób uczestniczących w powyższych działaniach (chodzi o odbiorców) – 500 osób.

Od 2015 roku Gminny Ośrodek Kultury włączył się w ogólnopolską imprezę „Narodowe Czytanie” w tym roku (2019) czytaliśmy fragmenty 8 nowel najwybitniejszych polskich autorów. Impreza zorganizowana na świeżym powietrzu, na otwartym w tym roku „podwórku kultury”. Fragmenty prozy czytali mieszkańcy Końskowoli.

Dwa razy w roku, organizowany jest konkurs kulinarny „Smaki Końskowoli”. W imprezie tej biorą udział osoby prezentujące swoje umiejętności kulinarne. Od dwóch lat w konkursie biorą udział również dzieci.

W czerwcu zorganizowaliśmy otwarcie placu rekreacyjnego przy GOK – podwórko kultury, połączone z Nocą świętojańską – udział 80 osób

Rok jubileuszowy:

Luty: Jubileusz Zespołu wokalnego „Śpiewający Seniorzy” zorganizowaliśmy koncert galowy w którym uczestniczyło 150 widzów

Maj Jubileusz 50 -lecia Gminnego Ośrodka Kultury w Końskowoli im. K. Walczak:  
Koncert galowy z udziałem wszystkich zespołów działających w GOK; udział 150 widzów

Retrospekcyjna wystawa fotograficzna działań GOK. Obejrzało około 400 osób.

Październik jubileusz 5- lecia zespołu „Cygańska brać” – koncert galowy.

Wieczorek taneczny: 40 osób.

W listopadzie 2019 r. wspólnie z Akademią młodzieżową zorganizowaliśmy zaduszki literackie poświęcone zmarłym mieszkańcom Końskowoli, którzy działali na niwie kultury i sztuki.

Gminny Ośrodek Kultury w Końskowoli aktywnie włącza się w działalność aktywnych środowisk z terenu naszej gminy:

Grupą młodzieżową „Akademia młodzieżowa”, działającą przy Parafii Akademią Rozwoju kobiet Aktywnych z Sielc, Stowarzyszeniem Kobiet Gminy Końskowola „Róża”, ARKA Sielce, Witowice, Środowiskowym Ośrodkiem Samopomocy oraz Dziennym Domem Pomocy w Starej Wsi.

### **Działalność Gminnej Biblioteki Publicznej**

Księgozbiory.

Wypożyczenia na zewnątrz ogółem 23630 wol.

W tym Punkty biblioteczne 1796 wol.

W tym książki 1796 wol.

W tym Biblioteka 21834 wol.

W tym Książki 20069 wol.

W książkach audiobooki 208 wol.

W tym czasopisma 1765 wol.

Odwiedziny w wypożyczalni Ogółem - 10758 osób

Udostępnianie prezencyjne na miejscu ogółem 2024 wol.

W tym książki 381 wol.

W tym czasopisma 1637 wol.

W tym D elektron. 6 wol.

Odwiedziny w czytelnii Ogółem - 1260 osób

Liczba osób korzystających z czytelnii internetowej

Ogółem - 240 osób w tym dorośli 89 osoby

Wypożyczamy także gry planszowe do domu i na miejscu

Do domu wypożyczono 182 gier ,

Na miejscu udostępniono 20 gier.

Księgozbiór – 21205 wol.

Księgozbiór podręczny – 725 wol.

Procentowa wielkość księgozbioru podręcznego – 3,41 %

Zbiory specjalne – 415 jedn. inw.

W roku sprawozdawczym prenumerowaliśmy 21 tytułów czasopism

Użytkownicy specjalnej troski



Na wszystkich naszych komputerach w bibliotece można korzystać bezpłatnie z internetu.

Biblioteka nie jest dostosowana do potrzeb osób niepełnosprawnych, znajduje się na piętrze, podjazd dla wózków jest dostępny do parteru budynku.

Biblioteka współpracuje ze Środowiskowym Domem Samopomocy w Końskowoli, podopieczni korzystają ze zbiorów biblioteki, a także z Ośrodkiem Wsparcia Dziennego w Starej Wsi.

E-usługi bibliotek.

W bibliotece jest darmowy dostęp do Internetu, użytkownicy korzystają z trzech komputerów stacjonarnych i sześciu tabletów z dostępem do Internetu przez Wi-Fi.

Łącznie z Internetu korzystało 240 użytkowników w tym 151 młodzieży i 89 dorosłych.

Biblioteka posiada w użytkowaniu 12 komputerów. W tym 3 tablety pozyskane w 2015 r. z programu „Tablety w Twojej bibliotece”, 3 tablety pozyskane w 2019 roku z programu „Kodowanie w Bibliotece”,

„Kodowanie w Bibliotece – druga edycja”. Projekt skierowany jest do młodych czytelników od piątego roku życia do szesnastego, czyli dzieci i młodzież szkolna. Projekt realizowany jest przez FRISI. W ramach projektu otrzymaliśmy: trzy tablety Huawei MediaPad T3 7, trzy gry Scottie Go! (wersja edukacyjna), trzy roboty Photon EDU z fiszkami i scenariuszami, trzy Magic Dongle oraz jedną metę edukacyjną.. Wspólnie z dziećmi będziemy uczyć się kodować. W roku 2019 już trzykrotnie przeprowadzaliśmy zajęcia z kodowania, prowadziła je Pani Olga Sułek instruktor GOK, która brała udział wspólnie z Bożeną Rybaniec Kierownik GBP (odpowiedzialna za projekt) w szkoleniu organizowanym przez WBP im. H. Łopacińskiego w Lublinie.

„Mała książka – wielki człowiek” w bibliotece. Projekt na 2019 rok skierowany do czytelników w wieku 3-6 lat.. Projekt rozpoczął się we wrześniu i będzie trwał w 2020 roku

W Zimowym Klubie Czytelniczym spotykaliśmy się co dwa tygodnie, począwszy od 2 lutego w sobotę o godz. 12.00. Podczas spotkań wymienialiśmy się przemyśleniami na temat przeczytanych przez nas książek. Każdy z nas miał okazję wyrazić swoją opinię. Zawsze na początku rozmawialiśmy o książkach, które udało nam się przeczytać w ciągu ostatnich dwóch tygodni.

Warsztaty Szydełkowania

7 lutego o godz. 14.00, rozpoczęły się w naszej Bibliotece pierwsze zajęcia z cyklu warsztatów szydełkowania dla dorosłych i dzieci. Na spotkanie panie przyniosły kordonki i szydełka i pod profesjonalnym okiem pani Grażyny Lewtak uczyły się szydełkować a konkretnie według wzorów wykonywały serwetkę. .

14 LUTY RANDKA w CIEMNO ....z KSIĄŻKĄ.

Tajemnica, niepewność, lekka nutka ekscytacji. Takich emocji doświadczyli odważni czytelnicy, którzy wzięli udział w naszej zabawie. ZAKOCHAJ SIĘ W CZYTANIU

Daj się skusić. Bez rekomendacji, bez czytania recenzji, może nawet z gatunku, który dotąd omijali, ponieważ *Kandydatki na randkę* były zapakowane w papier, a ich tytuły pozostały dla wszystkich niespodzianką. Wystarczyło wziąć książkę z biblioteki, odpakować w domu, kto wie może to był niezapomniany wieczór. Książek nie trzeba było oddawać. W zabawie wzięło udział 15 osób.

FOTONY:

Dzieci uczestniczące w zajęciach Ferie w GOK, miały możliwość jako pierwsze spróbować nauki kodowania z użyciem tabletów i Pfontonów czyli małych robotów wyglądających jak pieski. Zajęcia poprowadziła instruktor GOK Olga Sułek. była wyśmienita. Dzieciaki tak się zafascynowały, że nie chciały kończyć zajęć. W zajęciach wzięło udział 20 dzieci.

Spotkanie z Agatą Kołakowską

W poniedziałkowy burzowy dzień 20 maja 2019 r. o godz. 17.00 spotkali się czytelnicy GBP w Końskowoli z współczesną młodą pisarką Agatą Kołakowską

30 maja 2019 r. Teatrzyk dla dzieci z okazji Dnia Dziecka .

Teatrzyk Pierwszego Kontakt z Lublina przyjechał do nas z bajką „Grające Drzewko”. O godz. 9.30 sala widowiskowa GOK-u pękała w szwach. Zjawiły się przedszkolaki z Przedszkola Gminnego w Końskowoli, przedszkolaki i klasy pierwsze ze Szkoły Podstawowej w Końskowoli (160 dzieci

Spotkanie autorskie - Marcin Koziół

26 września 2019 roku Gminna Biblioteka w Końskowoli zaprosiła autora na spotkanie z młodzieżą klas 4-6. Tematem było *Spotkanie z lekturą*. „Skrzynia Władcy Piorunów” z serii *Detektywi na kółkach*. Ponieważ było duże zainteresowanie odbyło się ono w dwóch turach i za każdym razem sala była pełna młodzieży (około 200 osób).

W piątkowe przedpołudnie 22 listopada, na zajęcia z kodowania przyszły przedszkolaki z grupy 4-5 latków z Przedszkola Gminnego w Końskowoli ze swoją nauczycielką Panią Barbarą Maj (20 dzieci).

28-29 listopad – XIII Gminny Konkurs Recytatorski Poezji i Prozy Ludowej im. Zuzanny Spasówki. Przed konkursem, pomoc uczniom w doborze wierszy na konkurs. Praca w jury konkursu Pani Teresy Dymek.

70-lecie Gminnej Biblioteki Publicznej w Końskowoli.

5 grudnia o godzinie 15.00 na zaproszenie Dyrektora GOK i pracowników, przybyli goście na obchody 70-lecia istnienia naszej Biblioteki.. W uroczystościach wzięło udział około 150 osób. Poza występami zespołów i solistów, publiczność otrzymała podarunki w postaci kalendarza okolicznościowego na 2020 rok oraz obejrzała wystawę fotograficzną.

Mikołajkowy teatrzyk.

Biblioteka w Końskowoli tradycyjnie już gości dzieci w dniu 6 grudnia na teatryku mikołajkowym. W tym roku przybyli do nas aktorzy Teatryku Pierwszego Kontakt z Lublina ze spektaklem teatralnym „Słowik” na podstawie baśni H.Ch. Andersena. Dzieci z klas 0-III Szkoły Podstawowej w Końskowoli przyszły na bajkę wraz ze swoimi opiekunami (140 dzieci)

Mała Książka Wielki Człowiek. 2019

Od września do końca roku 2019 wydaliśmy 45 wyprawek czytelniczych, 12 dyplomów (8 starych i 4 nowe)

## **9. Realizacja Gminnego Programu Wspierania Rodziny – Gminny Ośrodek Zdrowia**



**Informacja dotycząca działań podjętych przez SPZOZ Gminny Ośrodek Zdrowia w Końskowoli na rzecz dzieci i rodzin zadeklarowanych w roku 2019**

Gminny Ośrodek Zdrowia w Końskowoli sprawuje opiekę lekarsko-pielęgniarską w ramach kontraktu z Narodowym Funduszem Zdrowia.

| <b>Lp.</b> | <b>Przedział wiekowy</b>     | <b>Pacjenci zadeklarowani do lekarzy pierwszego kontaktu</b> | <b>Pacjenci zadeklarowani do pielęgniarek środowiskowo-rodzinnych</b> |
|------------|------------------------------|--|---|
| 1.         | Dzieci 0 – 6                 | 165  | 169   |
| 2.         | Dzieci 7 – 17                | 374  | 396   |
| 3.         | Dorośli 18 – 64              | 2.414  | 2.586   |
| 4.         | Dorośli 65+, w tym:          | 1.059  | 1.092   |
|            | <i>Dorośli 70 – 80</i>       | <i>258</i>   | <i>381</i>  |
|            | <i>Dorośli 81 – 90</i>       | <i>170</i>   | <i>255</i>  |
|            | <i>Dorośli – pow. 91 lat</i> | <i>46</i>  | <i>60</i>   |
|            | <b>RAZEM</b>                 | <b>4.012</b>   | <b>4.243</b>  |
|            | <b>w tym kobiety:</b>        | <b>2.098</b>   | <b>2.209</b>  |

1. Dzieci do 18 r.ż. zadeklarowane do pielęgniarstwa w środowisku nauczania - 728
2. Kobiety zadeklarowane do położnej środowiskowej - 2.317
3. Przyjęcia dorosłych przez lekarzy - 17.097  
(w tym 562 wizyt domowych)
4. Przyjęcia przez lekarzy dzieci - ogółem: - 3.211
5. Szczepienia:
  - szczepienia dzieci do 6 r.ż. - 145
  - szczepienia dzieci od 7 do 19 lat - 89
  - szczepienia p/żółtacze - dorośli - 37
  - szczepienia p/grypie - 70
  - szczepienia p/tężcowi - 38
6. W ramach Gminnego Programu szczepień Przeciwno Pneumokokom i Meningokokom zaszczepiono:
  - 2 dzieci - przeciw Pneumokokom
  - 20 dzieci - przeciw Meningokokom
8. Bilanse zdrowotne dzieci
  - 2 lata - 14
  - 4 lata - 13
  - 6 lat - 15
  - 10 lat - 18
  - 13/14 lat - 34
  - 16 lat - 20
  - 18 lat - 12
9. Porady pielęgniarki i położnej:
  - wizyty ciężarnych kobiet u położnej - 68
  - wizyty patronażowe położnej u noworodków do 6 tyg. - 130
  - porady i instruktaże pielęgniarki u małych dzieci od 3 do 12 m.ż - 41
  - usługi profilaktyczne pielęgniarki (instruktaż, rozmowy, pokazy, edukacja) - 573
  - usługi diagnostyczne (pomiar ciśnienia, badanie EKG, pobieranie krwi do badań) - 3.206
  - działania pielęgnacyjne u pacjentów w domu - 145
  - działania związane z procesem leczniczym (opatrunki, zastrzyki, zabiegi pielęgnacyjne, zabiegi medyczne) - 1.549
  - wykonano w profilaktyce przeciw gruźliczej 943 ankiet oraz rozmów indywidualnych z dorosłymi pacjentami
  - badań diagnostycznych EKG - 272
  - pomiarów glikemii - 174
  - ogólna liczba wizyt domowych u pacjentów - 1.282
  - ogólna liczba porad w placówce - 3.481
  - rodziny z problemami społeczno - zdrowotnymi - 32
  - pacjenci z problemami opiekuńczo - społecznymi - 51

10. Porady pielęgniarki szkolnej:

- wizyty dzieci w gabinecie pielęgniarki w przypadku nagłych zachorowań – 831
- badania przesiewowe (ocena wzrostu, wagi) – 703
- przygotowania do bilansów - 250
- kontrole czystości – 698
- pogadanki o używkach – 38
- pogadanki o czystości – 120
- pogadanki o bezpieczeństwie i przemocy w szkole – 135
- rozmowy z dziećmi i pedagogiem – 40
- indywidualne rozmowy o różnej tematyce – 27
- rozmowy z rodzicami – 22
- I pomoc – pogadanka i ćwiczenia uczniowie od 1 do 3 klasy – 137 dzieci
- pierwsza pomoc - karta rowerowa – 50 dzieci
- profilaktyka przeciw próchnicza - fluoryzacja zębów 6 krotne u uczniów klas od 1 do 6 – 401 działań
- higiena rąk, choroby przenoszone drogą brudnych rąk – 79 dzieci
- zdiagnozowane problemy emocjonalne u młodzieży – 12 osób
- przemoc wśród młodzieży – 11 osób
- rodziny niewydolne społecznie i emocjonalnie – 5.

## 10. Realizacja Gminnego Programu Wspierania Rodziny – Placówki Oświatowe



Według danych Samorządowej Administracji Placówek Oświatowych w Końskowoli – liczba dzieci korzystających z placówek szkolnych na terenie gminy wynosiła w roku szkolnym 2019/2020:

|                                | oddział przedszkolny |             | szkoła podstawowa |             | Razem      |
|--------------------------------|----------------------|-------------|-------------------|-------------|------------|
|                                | Liczba oddziałów     | Liczba osób | Liczba oddziałów  | Liczba osób |            |
| Szkoła Podstawowa w Końskowoli | 3                    | 66          | 21                | 438         | <b>504</b> |
| ZPO Pożóg                      | 3                    | 68          | 9                 | 121         | <b>189</b> |
| SP Chrzążów                    | 2                    | 33          | 8                 | 77          | <b>110</b> |
| GP w Końskowoli                | 4                    | 100         |                   |             | <b>100</b> |
|                                |                      | <b>267</b>  |                   | <b>636</b>  | <b>903</b> |

## **10.1 Działania podjęte na rzecz dzieci i rodzin w 2019r. – Samorządowa Administracja Placówek Oświatowych.**

### **Rozwój Placówek wsparcia Dziennego Dla Dzieci i Młodzieży Gmin Wiejskich Powiatu Puławskiego**

|                   |  |
|-------------------|--|
| Okres Realizacji: | <b>01.06.2017 – 31.12.2020</b>   |
| Grupa docelowa    | <b>Osoby wykluczone lub zagrożone ubóstwem i wykluczeniem społecznym (dzieci i młodzież w wieku 6-16 lat pochodzące z rodzin wykluczonych bądź zagrożonych wykluczeniem, rodzice oraz prawni opiekunowie dzieci pochodzących z tych rodzin) (trudna sytuacja finansowa, alkoholizm, eurosieroty, z rodzin wielodzietnych, z chorobą przewlekłą, umieszczonych w rodzinach zastępczych) 40 osób</b> |

#### Główny cel

Utworzona została Placówka Wsparcia Dziennego w Końskowoli i Ogniska Wychowawcze w Chrzążowie i Pożogu. W utworzonym Międzygminnym Punkcie Konsultacyjno-Doradczym rodziny objęte projektem będą mogły brać udział w zajęciach i warsztatach terapeutycznych o charakterze profilaktycznym oraz bezpłatnych poradach i konsultacjach z psychologiem, 2 terapeutami, mediatorem rodzinnym oraz prawnikiem.

Placówki pełnią funkcję opiekuńczą jak i specjalistyczną. Zajęcia prowadzone są 5 dni w tygodniu w godz. 15.00 do 19.00 w ogniskach wychowawczych 15.00 do 17.00

Zajęcia obejmują opiekę, wychowanie, pomoc w nauce, organizację czasu wolnego, zabawę i zajęcia sportowe oraz rozwój zainteresowań. Podejmowane są również działania integracyjne i aktywizujące społecznie dzieci i młodzież poprzez organizację świąt, spotkań rodzinnych oraz wyjazdowe warsztaty tematyczne w okresie ferii i wakacji, spotkania z ciekawymi ludźmi.

## **10.2 Działania podjęte na rzecz dzieci i rodzin w 2019r. - w Szkole Podstawowej w Końskowoli**



- I. Pomoc osobom i rodzinom, u których stwierdzono bezradność w sprawach opiekuńczo-wychowawczych:
  1. Pomoc materialna w formie refundowanych obiadów – Szkoła ze środków OPS – 14 uczniów.
  2. Udział szkoły w ogólnopolskim programie: „Program dla szkół (mleko, owoce, warzywa w szkole)” – 195 uczniów
  3. Zapewnienie rodzinom dostępu do pomocy psychologiczno-pedagogicznej, medycznej w formie:
    - Organizacji badań diagnostycznych w Poradni Psychologiczno-Pedagogicznej – 9 uczniów.
    - Organizacji terapii psychologicznej, logopedycznej na terenie szkoły oraz Poradni – 76 uczniów.
    - Bieżącej współpracy z kuratorem – 1 rodzina.
    - Wzbogacania kompetencji wychowawczych rodziców poprzez indywidualne konsultacje, poradnictwo, pedagogizację na zebraniach rodzicielskich – 501 rodziców.
    - Zapewnienie opieki stomatologicznej oraz pielęgniarki szkolnej (rozmowy dotyczące zdrowego stylu życia, zapobiegania zagrożeniom, przekazywanie umiejętności udzielania pierwszej pomocy – 501 uczniów, 34 rodziców.
- II. Pomoc niepełnosprawnym i długotrwale chorym dzieciom i ich rodzinom:
  1. Organizacja kształcenia specjalnego dla uczniów z niepełnosprawnościami, zapewnienie im zajęć rewalidacyjno - wychowawczych, potrzebnej pomocy psychologiczno-pedagogicznej – 3 uczniów.
  2. Zorganizowanie nauczania indywidualnego dla uczniów cierpiących na przewlekłą chorobę – 2 uczniów.
  3. Rozmowy wspierające z uczniami oraz rodzicami uczniów mających problemy zdrowotne – 10 uczniów i rodziców
- III. Pomoc rodzinie w kształceniu i wszechstronnym rozwoju dziecka:
  1. Organizacja zajęć rozwijających zainteresowania uczniów – 130 uczniów.
  2. Organizacja zajęć dydaktyczno-wyrównawczych – 70 uczniów.
  3. Organizacja zajęć korekcyjno-kompensacyjnych – 5 uczniów.
  4. Organizacja zajęć wczesnego wspomaganie rozwoju dziecka – 2 uczniów.

5. Dostosowanie wymagań do indywidualnych możliwości psychofizycznych ucznia – 20 uczniów.
6. Organizacja zajęć rozwijających kompetencje emocjonalno-społeczne – 8 uczniów.
7. Monitorowanie sytuacji rodzinnej uczniów z rodzin niewydolnych wychowawczo – 12 uczniów.
8. Udział uczniów w konkursach szkolnych i pozaszkolnych – 146 uczniów.
9. Promowanie tematyki bezpieczeństwa wśród uczniów i rodziców – 501 uczniów i rodziców.
10. Wzmocniona kontrola oraz podejmowanie działań interwencyjnych w sytuacjach kryzysowych – 13 uczniów.
11. Przeprowadzenie teoretycznej i praktycznej części Karty rowerowej – 13 uczniów.
12. Działania profilaktyczne:
  - organizacja spotkania psychologa z rodzicami, pt. „Profilaktyka uzależnień” – 90 rodziców,
  - organizacja warsztatów dla uczniów klas IV-VII „Alkohol szkodzi” – 215 uczniów,
  - warsztaty dla uczniów klas IV-VII „Profilaktyka uzależnień” – 220 uczniów.
  - działania w ramach organizacji kampanii „Zachowaj Trzeźwy Umysł” – 390 uczniów.
  - uczenie konstruktywnych sposobów rozwiązywania konfliktów rówieśniczych – 30 uczniów.
  - diagnoza zażywania środków psychoaktywnych w klasach od IV do Gimnazjum – 335 uczniów.
  - warsztaty profilaktyczne „Profilaktyka nikotynowa” – 335 uczniów.
  - warsztaty z zakresu przeciwdziałania przemocy i agresji dla klas IV – Gimnazjum – 338 uczniów
  - warsztaty profilaktyczne „Alkohol szkodzi” dla klas IV-V - 140 uczniów.
  - Diagnoza poczucia bezpieczeństwa uczniów w szkole oraz w drodze do i ze szkoły przeprowadzona w klasach od I do Gimnazjum – 420 uczniów

#### IV. Wspieranie dzieci i rodzin dysfunkcyjnych:

1. Współpraca z istniejącymi w powiecie jednostkami zapewniającymi opiekę nad dziećmi (Poradnia Psychologiczno-Pedagogiczna, Powiatowym Centrum Pomocy Rodzinie, Ośrodkiem Pomocy Społecznej) – 11 zgłaszanych spraw.
2. Współpraca z wymiarem sprawiedliwości, sądem rodzinnym, policją w ramach prewencji – 40 uczniów.
3. Współpraca szkoły z organizacjami pozarządowymi działającymi na rzecz dziecka i rodziny:
  - PCK – w zakresie edukacji prozdrowotnej – 56 uczniów.
  - Klub Sportowy „Powiślak” – w zakresie treningów i zawodów sportowych – 20 uczniów.
  - OSP Końskowola – w zakresie organizacji wycieczek do straży – 60 uczniów.



V. Pomoc i opieka nad dziećmi rodziców migrujących:

1. Monitorowanie sytuacji w rodzinach, w których rodzice przebywają za granicą, diagnozowanie potrzeb, sytuacji szkolnej uczniów, udzielanie wsparcia poprzez rozmowy, umożliwienie dzieciom uczestnictwa w zajęciach dydaktyczno – wyrównawczych oraz rozwijających ich zainteresowania – 22 rodziny.

**10.3. Działania podjęte na rzecz dzieci i rodzin w 2019r. – w Gminnym Przedszkolu w Końskowoli.**



1. Prowadzenie zajęć interwencyjnych, wychowawczych, profilaktycznych w grupach, w których występują różnorodne problemy (zachowania agresywne, konflikty, zaburzenia w relacjach między dziećmi, emocjonalne) objętych 9 dzieci;
2. Współpraca z Ośrodkiem Pomocy Społecznej w zakresie diagnozowania i pomocy rodzinom dzieci, gdzie istnieją problemy materialne i inne, 6 godzin;
3. Prowadzenie punktu konsultacyjnego dla rodziców, opiekunów dzieci zgłaszających trudności i oczekujących pomocy, ukierunkowanie i ujednolicenie działań wychowawczych, profilaktycznych, 11 godzin;
4. Współpraca z Poradnią Psychologiczno-Pedagogiczną w Puławach w zakresie aktualnych trudności i potrzeb dzieci i ich rodzin, konsultacje, prowadzenie działań zaradczych, objętych 7 dzieci;
5. Prowadzenie działań wynikających z Rozporządzenia MEN z dnia 9 sierpnia 2017r. w sprawie zasad udzielania i organizacji pomocy psychologicznej – pedagogicznej w publicznych przedszkolach, szkołach i placówkach – 3 dzieci objęto zajęciami korekcyjno-kompensacyjnymi, 1 dziecko zajęciami rozwijającymi kompetencje emocjonalno-społeczne, 22 dzieci zajęciami rozwijającymi uzdolnienia plastyczne, 31 dzieci zajęciami logopedycznymi;
6. Organizacja spotkania rodziców z psychologiem z PPP w Puławach na temat: „Zagrożenia dla dzieci, wynikające z korzystania z komputera, 70 rodziców.
7. Współpraca z pracownikami socjalnymi, opieka i działania zaradcze wobec rodzin z trudnościami, 6 rodzin.
8. Udział dzieci w spotkaniach integracyjnych z okazji uroczystości przedszkolnych: Mikołaj, Dzień Babci i Dziadka, Zabawa Karnawałowa, Święto Rodziny, 100 dzieci.
9. Umożliwienie dzieciom uczestnictwa w gminnych uroczystościach związanych z obchodami 50-lecia pożycia par małżeńskich, 25 dzieci.

#### **10.4. Działania podjęte na rzecz dzieci i rodzin w 2019r. – w Zespole Placówek Oświatowych w Pożogu.**



##### **I. Pomoc osobom i rodzinom, których stwierdzono bezradność w sprawach opiekuńczo – wychowawczych:**

1. Pomoc materialna w formie refundowanych obiadów ze środków OPS – 4 ucz.
2. Udział szkoły w ogólnopolskim programie: „Program dla szkół (mleko, warzywa, owoce w szkole)” – 72 uczniów
3. Zapewnienie rodzinom dostępu do pomocy psychologiczno –pedagogicznej, medycznej w formie:
  - organizacji badań diagnostycznych w Poradni Psychologiczno – Pedagogicznej – 4 uczniów
  - bieżącej współpracy z kuratorem – 1 rodzina
  - wzbogacania kompetencji wychowawczych rodziców poprzez indywidualne konsultacje i poradnictwo z psychologiem i pedagogiem – 14 rodziców
  - pedagogizację na zebraniach rodzicielskich – ok. 100 rodziców
  - zapewnienie opieki pielęgniarki szkolnej (okresowe monitorowanie rozwoju fizycznego dzieci, fluoryzacja zębów, pogadanki z uczniami o zdrowym stylu życia) – 121 uczniów
  - prelekcje dla rodziców prowadzone przez personel medyczny – 60 rodziców

##### **II. Pomoc niepełnosprawnym i długotrwale chorym dzieciom i ich rodzinom:**

1. Organizacja kształcenia specjalnego dla uczniów z niepełno sprawnościami, zapewnienie im zajęć rewalidacyjnych oraz innej niezbędnej pomocy psychologiczno –pedagogicznej – 5 uczniów
2. Rozmowy wspierające z uczniami oraz rodzicami uczniów mających problemy zdrowotne – 5 uczniów i rodziców
3. Charytatywna zbiórka funduszy na rzecz chorej Marysi – zaangażowanie 90% uczniów szkoły, rodziców i nauczycieli w pomoc

##### **III. Pomoc rodzinie w kształceniu i wszechstronnym rozwoju dziecka:**

1. Organizacja zajęć rozwijających zainteresowania uczniów – 66 uczniów
2. Organizacja zajęć dydaktyczno - wyrównawczych - 24 uczniów
3. Organizacja zajęć korekcyjno – kompensacyjnych – 3 uczniów
4. Organizacja zajęć wczesnego wspomaganie rozwoju dziecka – 2 uczniów
5. Organizacja zajęć rewalidacyjnych – 5 uczniów
6. Organizacja zajęć rozwijających kompetencje emocjonalno – społeczne- 13 uczniów
7. Organizacja zajęć logopedycznych – 25 uczniów

8. Indywidualne porady i konsultacje psychologiczno – pedagogiczne – 28 uczniów
9. Dostosowanie wymagań do indywidualnych możliwości psychofizycznych ucznia -12 uczniów
10. Udział uczniów w konkursach szkolnych i pozaszkolnych – 60 uczniów
11. Propagowanie tematyki bezpieczeństwa wśród uczniów i rodziców – 120 uczniów i rodziców
12. Przeprowadzenie teoretycznej i praktycznej części Karty rowerowej - 30 uczniów
13. Działania profilaktyczne:
  - realizacja szkolnego programu wychowawczo –profilaktycznego na lata 2017-2022 – 121 uczniów i ich rodziców
  - realizacja elementów projektu wychowawczego „Trzy koła” – 121 uczniów
  - realizacja programu promocji zdrowia psychicznego „Przyjaciele Zippiego” – 29 uczniów
  - organizacja warsztatów dla uczniów klas VI – VIII o uzależnieniach XXI wieku prowadzonych przez terapeutę uzależnień z MONAR – 49 uczniów
  - prelekcja dla rodziców o uzależnieniach prowadzona przez terapeutę z MONAR – 50 rodziców
  - działania w ramach organizacji kampanii „Zachowaj Trzeźwy Umysł” – 121 uczniów
  - uczenie konstruktywnych sposobów rozwiązywania konfliktów rówieśniczych – 75 uczniów
  - bajka profilaktyczna dla uczniów klas I-III pt. „Gadająca niespodzianka” – 37 uczniów
  - diagnoza w zakresie zagrożeń związanych ze środkami psychoaktywnymi w klasach IV-VIII – 75 uczniów
  - diagnoza dotycząca bezpieczeństwa i niepożądanych zachowań w klasach I- VIII – 112 uczniów
  - „Profilaktyczne Andrzejki 2019” – zabawa, konkursy , integracja dla wszystkich uczniów szkoły – 121 uczniów

#### **IV. Wspieranie dzieci i rodzin dysfunkcyjnych:**

1. Współpraca z powiatowymi i gminnymi jednostkami zapewniającymi opiekę nad dziećmi (Poradnia Psychologiczno – Pedagogiczna, Powiatowe Centrum Pomocy Rodzinie, Ośrodek Pomocy Społecznej) – 3 sprawy
2. Współpraca z organizacjami pozarządowymi działającymi na rzecz dziecka i rodziny:
  - PCK w zakresie edukacji prozdrowotnej – 54 uczniów

## **10.5. Działania podjęte na rzecz dzieci i rodzin w 2019r. – w Szkole Podstawowej w Chrzążowie.**



### **I. Pomoc osobom i rodzinom, których stwierdzono bezradność w sprawach opiekuńczo – wychowawczych:**

1. Pomoc materialna w formie refundowanych obiadów ze środków OPS – 15 uczniów
2. Udział szkoły w ogólnopolskim programie: „Program dla szkół (mleko, warzywa, owoce w szkole)” – 44 uczniów
3. Zapewnienie rodzinom dostępu do pomocy psychologiczno –pedagogicznej, medycznej w formie:
  - organizacji badań diagnostycznych w Poradni Psychologiczno – Pedagogicznej – 3 uczniów
  - bieżącej współpracy z kuratorem – 1 rodzina
  - wzbogacania kompetencji wychowawczych rodziców poprzez indywidualne konsultacje i poradnictwo z psychologiem i pedagogiem – 10 rodziców
  - pedagogizację na zebraniach rodzicielskich – ok. 50 rodziców
  - zapewnienie opieki pielęgniarki szkolnej (okresowe monitorowanie rozwoju fizycznego dzieci, fluoryzacja zębów, pogadanki z uczniami o zdrowym stylu życia) – 81 uczniów
  - prelekcje dla rodziców prowadzone przez personel medyczny – 35rodziców

### **II. Pomoc niepełnosprawnym i długotrwale chorym dzieciom i ich rodzinom:**

1. Rozmowy wspierające z uczniami oraz rodzicami uczniów mających problemy zdrowotne – 2 uczniów i rodziców

### **III. Pomoc rodzinie w kształceniu i wszechstronnym rozwoju dziecka:**

1. Organizacja zajęć rozwijających zainteresowania uczniów – 79 uczniów
2. Organizacja zajęć dydaktyczno - wyrównawczych - 25 uczniów
3. Organizacja zajęć korekcyjno – kompensacyjnych – 2 uczniów
4. Organizacja zajęć logopedycznych – 20 uczniów
5. Organizacja zajęć rozwijających umiejętności uczenia się – 4 uczniów
6. Indywidualne porady i konsultacje psychologiczno – pedagogiczne – 18 uczniów
7. Dostosowanie wymagań do indywidualnych możliwości psychofizycznych ucznia -7 uczniów
8. Udział uczniów w konkursach szkolnych i pozaszkolnych – 40 uczniów
9. Propagowanie tematyki bezpieczeństwa wśród uczniów i rodziców – 80 uczniów i rodziców

10. Przeprowadzenie teoretycznej i praktycznej części Karty rowerowej - 12 uczniów
11. Działania profilaktyczne:
  - realizacja szkolnego programu wychowawczo –profilaktycznego na lata 2017-2022 – 81 uczniów i ich rodziców
  - realizacja elementów projektu wychowawczego „Trzy koła” – 81 uczniów
  - organizacja warsztatów dla uczniów klas VI – VIII o uzależnieniach XXI wieku prowadzonych przez terapeutę uzależnień z MONAR – 33uczniów
  - prelekcja dla rodziców o uzależnieniach prowadzona przez terapeutę z MONAR – 40 rodziców
  - działania w ramach organizacji kampanii „Zachowaj Trzeźwy Umysł” – 81 uczniów
  - uczenie konstruktywnych sposobów rozwiązywania konfliktów rówieśniczych – 52 uczniów
  - bajka profilaktyczna dla uczniów klas I-III pt. „Gadająca niespodzianka” – 26 uczniów
  - diagnoza w zakresie zagrożeń związanych ze środkami psychoaktywnymi w klasach IV-VIII – 51 uczniów
  - diagnoza dotycząca bezpieczeństwa i niepożądanych zachowań w klasach I- VIII – 86 uczniów
  - „Profilaktyczne Andrzejki 2019” – zabawa, konkursy , integracja dla wszystkich uczniów szkoły – 81 uczniów

#### **IV. Wspieranie dzieci i rodzin dysfunkcyjnych:**

1. Współpraca z powiatowymi i gminnymi jednostkami zapewniającymi opiekę nad dziećmi (Porania Psychologiczno – Pedagogiczna, Powiatowe Centrum Pomocy Rodzinie, Ośrodek Pomocy Społecznej, Sąd Rodzinny-kurator) – 1 sprawa
2. Organizacja zajęć opiekuńczo – wychowawczych i terapeutycznych dla dzieci w ramach Placówki Wsparcia Dziennego ze środków unijnych – 12 uczniów
3. Organizacja i zapewnienie opieki uczniom podczas ferii zimowych – 10 uczniów

## **VIII. Realizacja Strategii Rozwiązywania Problemów Społecznych Gminy Końskowola.**



**MISJĄ STRATEGII ROZWIĄZYWANIA  
PROBLEMÓW SPOŁECZNYCH GMINY KOŃSKOWOLA  
JEST WSPIERANIE POTENCJAŁU I KAPITAŁU  
LUDZKIEGO, KREOWANIE RÓWNYCH SZANS ROZWOJU  
I SKUTECZNE WSPOMAGANIE JEDNOSTKI I GRUP  
W REALIZACJI ICH CELÓW ŻYCIOWYCH**

W polityce społecznej terminem „problemy społeczne” oznacza się wszelkiego rodzaju dolegliwości, zakłócenia, niedogodności występujące w życiu zbiorowym. Natomiast określeniem „kwestia społeczna” wyróżnia się wśród nich te, które:

- odznaczają się szczególną dolegliwością dla potencjału osobowego społeczeństwa;
- są następstwem niedostosowania sposobu, w jaki funkcjonuje społeczeństwo, do podstawowych potrzeb indywidualnych i zbiorowych;
- nie są możliwe do rozwiązania siłami pojedynczych grup ludzkich.

Obowiązek opracowania i realizacji Strategii Rozwiązywania Problemów Społecznych wynika wprost z art. 17. ust. 1 pkt 1 ustawy o pomocy społecznej z dnia 12 marca 2004r. (tekst jednolity: Dz. U. z 2017r. poz. 1769)

**Art. 17. 1. Do zadań własnych gminy o charakterze obowiązkowym należy:**

**1) opracowanie i realizacja gminnej strategii rozwiązywania problemów społecznych ze szczególnym uwzględnieniem programów pomocy społecznej, profilaktyki i rozwiązywania problemów alkoholowych i innych, których celem jest integracja osób i rodzin z grup szczególnego ryzyka;**

Podstawowym celem, który powinien kształtować politykę społeczną w danym środowisku lokalnym jest przede wszystkim:

- dążenie do poprawy położenia materialnego i wyrównywanie szans życiowych grup społeczeństwa ekonomicznie i socjalnie najsłabszych;

- prowadzenie bieżących działań osłonowych;
- dostrzeganie z wyprzedzeniem zagrożeń społecznych;
- dorównywanie do standardów unijnych i międzynarodowych

Monitoring i ewaluacja zapisów strategicznych polegają na systematycznej ocenie realizowanych działań oraz modyfikacji kierunków działania w przypadku istotnych zmian społecznych, które mogą pojawić się poprzez zmianę regulacji prawnych, czy też narastanie poszczególnych dolegliwości społecznych. Całościowa ocena wymaga odpowiedzi na pytania o zgodność ocenianej polityki z przyjętymi wartościami i zasadami. Ewaluacja jest działalnością z natury normatywną, gdyż z jednej strony wykorzystuje się w niej istniejące normy, z drugiej zaś w jej wyniku mogą pojawić się propozycje wprowadzenia nowych norm i procedur. Jest także działalnością instrumentalną, ponieważ jej podstawowym celem jest dostarczenie podmiotom polityki społecznej praktycznej wiedzy, potrzebnej przy podejmowaniu decyzji.

Elementami skutecznego monitoringu i ewaluacji są przede wszystkim:  
Okresowe analizy realizacji działań i programów przyjętych do realizacji.

**Wszystkie przedstawione powyżej działania zawierają cele strategiczne Strategii Rozwiązywania Problemów Społecznych Gminy Końskowola.**

## **IX. Wnioski i potrzeby OPS.**

Podstawą do określenia potrzeb w zakresie pomocy społecznej jest diagnoza problemów społecznych prowadzona na bieżąco przez Ośrodek, który gromadzi dane dotyczące sytuacji rodzinnej, zawodowej, zdrowotnej mieszkańców korzystających z pomocy oraz dane przekazywane przez inne podmioty, działające w systemie pomocy społecznej.

Realizując zadania z zakresu pomocy społecznej szczególną uwagę należy zwrócić na:

- zabezpieczenie pracowników pod względem finansowym w godziwe wynagrodzenie, przynajmniej na poziomie średniej krajowej,
- rozszerzenie zabezpieczenia sanitarno-epidemiologicznego dla pracowników OPS poprzez zakup środków ochrony osobistej, rozszerzenie badań lekarskich,
- budownictwo (adaptację) mieszkań socjalnych,
- działania ukierunkowane na ochronę i polepszenie warunków życia najsłabszych grup społecznych, zagrożonych wykluczeniem społecznym oraz na tworzenie warunków umożliwiających im aktywne uczestnictwo w życiu społecznym. Tylko wspólne działanie wielu instytucji i osób daje szansę na kompleksową i długofalową pomoc osobom w trudnej sytuacji życiowej.

W obliczu wydłużania długości życia oraz starzenia się społeczeństwa gmina powinna zwracać uwagę na konieczność podjęcia działań w zakresie zapewnienia pomocy osobom starszym. Coraz więcej osób wymaga pomocy w formie skierowania i umieszczenia w domu pomocy społecznej oraz zwraca się z wnioskiem o wsparcie w postaci usług opiekuńczych.

W związku z tym wskazane jest też zwiększenie nakładów na usługi opiekuńcze, które są inną formą pomocy osobom, które z powodu wieku, choroby i innych przyczyn wymagają pomocy innych osób, a są tej pomocy pozbawione z różnych powodów. Obserwujemy wzrost zapotrzebowania na tą formę opieki. Usługi opiekuńcze obejmują pomoc w zaspokajaniu codziennych potrzeb życiowych, opiekę higieniczną, zaleconą przez lekarza pielęgnację oraz, w miarę możliwości, zapewnienie kontaktów z otoczeniem. Pomoc tą zapewniają opiekunki domowe w miejscu zamieszkania osoby.

W związku z wejściem w życie nowych uregulowań prawnych wskazane jest wdrożenie nowego modelu wsparcia rodziny i systemu pieczy zastępczej, a tym samym zwiększenie środków finansowych na realizację zadań w tym zakresie.



Z przedstawionego raportu wynika, że praca Ośrodka Pomocy Społecznej w Końskowoli w okresie sprawozdawczym odbywała się rytmicznie i przy zachowaniu norm prawnych. Problemy, które wystąpiły w 2019 roku Ośrodek rozwiązywał na bieżąco.

Pozostałe działania dotyczące pomocy społecznej wykonywane były zgodnie ze statutem w sposób rzetelny i zaspokajający potrzeby podopiecznych ośrodka.

Rok 2020 będzie dla Ośrodka kontynuacją realizowanych zadań i prowadzonych działań wynikających z ustaw oraz podejmowaniem nowych inicjatyw w zakresie rozwiązywania problemów społecznych, które są niezbędne, żeby instytucja pomocy społecznej była skuteczna, efektywna i nowoczesna.

W szczególności poprzez:

- 1) prowadzenie aktywnej integracji adresowanej do klientów pomocy społecznej z wykorzystaniem instrumentów aktywizacji społecznej, zawodowej, zdrowotnej i edukacyjnej,
- 2) realizację Strategii Rozwiązywania Problemów Społecznych Gminy Końskowola na lata 2014-2024
- 3) kontynuację realizacji Programu Przeciwdziałania Przemocy w Rodzinie Oraz Ochrony Ofiar Przemocy w Rodzinie w Gminie Końskowola na lata 2016 – 2021,
- 4) realizację Gminnego Programu Wspierania Rodziny w gminie Końskowola na lata 2019 - 2021,
- 5) podejmowanie kompleksowych działań na rzecz zmiany postaw klientów, zwiększania ich aktywności i współuczestniczenia w rozwiązywaniu trudnych sytuacji życiowych,
- 6) tworzenie i wdrażanie programów osłonowych służących realizacji zadań pomocy społecznej adresowanych do konkretnych grup podopiecznych,
- 7) realizację gminnych programów skierowanych na rozwiązywanie problemów społecznych (profilaktyka i przeciwdziałanie alkoholizmowi; przeciwdziałanie narkomanii),
- 8) prowadzenie elastycznej polityki kadrowej służącej utrzymaniu dobrej jakości obsługi klienta oraz prawidłowej realizacji zadań, obejmującej m.in. dostosowanie zatrudnienia do występujących potrzeb, wdrażanie systemu szkolenia i doskonalenia pracowników,
- 9) realizację zadań przypisanych jednostce w celu wdrożenia modelu Ośrodka Pomocy Społecznej służącego:
  - a) dalszej profesjonalizacji pracy socjalnej,
  - b) rozwijaniu środowiskowej pracy socjalnej (metody organizowania społeczności lokalnej) związanej z aktywizacją i integracją mieszkańców,
  - c) podnoszeniu jakości oferowanych usług społecznych, dostosowywaniu oferty usług do zmieniających się potrzeb indywidualnych i lokalnych z zastosowaniem innowacyjnych metod, techniki i narzędzi,
  - d) zwiększeniu współpracy z innymi podmiotami na poziomie lokalnym,

- e) intensyfikacji współpracy z organizacjami pozarządowymi,
- f) monitorowaniu funkcjonowania jednostki,
- g) dokonywaniu ewaluacji pracy jednostki

Od roku 2016 budżet Ośrodka Pomocy Społecznej wzrósł trzykrotnie – spowodowane to jest poprzez realizację ustawy o pomocy państwa w wychowaniu dzieci oraz Program „Dobry Start”. Zwiększono liczbę etatów do obsługi zadań. Jednoosobowe stanowisko Głównej Księgowej również zostało wsparte 1/2 etatu pomocy księgowej, by utrzymać płynność realizacji zadań w przypadku zwolnienia lekarskiego czy urlopu wypoczynkowego.

Niezbędna jest solidna współpraca Ośrodka Pomocy Społecznej z Radą Gminy, jak i władzami Gminy w celu rzetelnego i kompleksowego wsparcia mieszkańców.

Tylko tak przyjęta polityka społeczna będzie mogła owocować zadowoleniem mieszkańców i rozwojem Gminy. Ośrodek Pomocy Społecznej w celu zabezpieczenia działań winien być unowocześniany poprzez nowe technologie i programy komputerowe ułatwiające pracę.