

Sprawozdanie:

- *z działalności Ośrodka Pomocy Społecznej w Końskowoli,*
- *z realizacji Gminnego Programu Profilaktyki i Rozwiązywania Problemów Alkoholowych oraz Przeciwdziałania Narkomanii w Gminie Końskowola na lata 2022 - 2025,*
- *z realizacji Gminnego Programu Przeciwdziałania Przemocy w Rodzinie Oraz Ochrony Ofiar Przemocy w Rodzinie w Gminie Końskowola na lata 2022-2027,*
- *z realizacji Gminnego Programu Wspierania Rodziny na lata 2022 – 2024 w Gminie Końskowola,*
- *z realizacji Strategii Rozwiązywania Problemów Społecznych Gminy Końskowola*
- *Wnioski i potrzeby OPS*

za rok 2022

Spis treści

I.	Zakres zadań realizowanych przez Ośrodek Pomocy Społecznej w 2022r.....	5
II.	Kadra Ośrodka Pomocy Społecznej	8
III.	Informacja finansowa z wykorzystania budżetu w 2022r.	10
IV.	Działalność Ośrodka Pomocy Społecznej w Końskowoli.....	13
1.	Realizacja ustawy o pomocy społecznej.....	13
2.	Realizacja ustawy o wspieraniu rodziny i systemie pieczy zastępczej	16
3.	Realizacja ustawy o świadczeniach rodzinnych.....	17
4.	Realizacja ustawy o pomocy osobom uprawnionym do alimentów	22
5.	Realizacja wieloletniego rządowego programu „Posilek w szkole i w domu” na lata 2019–2023.....	24
6.	Realizacja programu Karta Dużej Rodziny	26
7.	Realizacja ustawy o pomocy państwa w wychowaniu dzieci (500+)	28
8.	Realizacja rządowego programu „Dobry Start”	29
9.	Realizacja ustawy o dodatku osłonowym	29
10.	Realizacja ustawy o pomocy obywatelom Ukrainy w związku z konfliktem zbrojnym na terytorium tego państwa	30
11.	Realizacja innych zadań.....	31
11.1	Usługi opiekuńcze.....	31
11.2	Dzienny Dom Pomocy w Starej Wsi.....	32
11.3	Domy Pomocy Społecznej.....	34
11.4	Środowiskowy Dom Samopomocy.....	35
11.5	Prace Społecznie użyteczne	35
11.6	Dodatki mieszkaniowe	36
11.7	Bank Żywności	36
11.8	Program „Asystent osobisty osoby niepełnosprawnej” edycja 2022.....	38
11.9	Program „Opieka Wytchnieniowa” – edycja 2022	40
11.10	Program „Korpus Wsparcia Seniora”	41
V.	Realizacja Gminnego Programu Profilaktyki i Rozwiązywania Problemów Alkoholowych oraz Przeciwdziałania Narkomanii w Gminie Końskowola na lata 2022-2025	43
VI.	Realizacja Gminnego Programu Przeciwdziałania Przemocy w Rodzinie oraz Ochrony Ofiar Przemocy w Rodzinie w Gminie Końskowola na lata 2022 – 2027	47

VII. Realizacja Gminnego Programu Wspierania Rodziny na lata 2022 – 2024 w Gminie Końskowola.	49
1. Realizacja Gminnego Programu Wspierania Rodziny – Ośrodek Pomocy Społecznej	52
2. Realizacja Gminnego Programu Wspierania Rodziny – Środowiskowy Dom Samopomocy	53
3. Realizacja Gminnego Programu Wspierania Rodziny – Polski Związek Emerytów, Rencistów i Inwalidów Koło Nr 5 w Końskowoli.....	56
4. Realizacja Gminnego Programu Wspierania Rodziny – Stowarzyszenie Akademia Rozwoju Kobiet Aktywnych „ARKA”	57
5. Realizacja Gminnego Programu Wspierania Rodziny – Stowarzyszenie Kobiet Gminy Końskowola „RÓŻA”	58
6. Realizacja Gminnego Programu Wspierania Rodziny – Stowarzyszenie Osób Niepełnosprawnych, Opiekunów i Przyjaciół „Radość”	58
7. Realizacja Gminnego Programu Wspierania Rodziny – Gminny Ośrodek Kultury w Końskowoli im. K. Walczak	61
8. Realizacja Gminnego Programu Wspierania Rodziny – Gminny Ośrodek Zdrowia.....	62
9. Realizacja Gminnego Programu Wspierania Rodziny – Placówki Oświatowe	63
10.1 Działania podjęte na rzecz dzieci i rodzin w 2021r. - w Szkole Podstawowej im. H. Sienkiewicza w Końskowoli.....	63
10.2. Działania podjęte na rzecz dzieci i rodzin w 2022r. – w Gminnym Przedszkolu w Końskowoli.	65
10.3. Działania podjęte na rzecz dzieci i rodzin w 2022r. – w Zespole Placówek Oświatowych w Pożogu.	67
10.4. Działania podjęte na rzecz dzieci i rodzin w 2022r. – w Szkole Podstawowej w Chrzążowie.	69
VIII. Realizacja Strategii Rozwiązywania Problemów Społecznych Gminy Końskowola.	71
IX. Wnioski i potrzeby OPS.	73

Zgodnie z art. 110 ust. 9 ustawy z dnia 12 marca 2004 r. o pomocy społecznej Kierownik ośrodka pomocy społecznej składa radzie gminy coroczne sprawozdanie z działalności ośrodka oraz przedstawia potrzeby w zakresie pomocy społecznej.

I. Zakres zadań realizowanych przez Ośrodek Pomocy Społecznej w 2022r.

W roku 2022 Ośrodek Pomocy Społecznej w Końskowoli realizował szeroki zakres zadań, wynikających m.in. z następujących ustaw, uchwał i rozporządzeń:

1. Konstytucja Rzeczypospolitej Polskiej z dnia 2 kwietnia 1997r.
2. Ustawa z dnia 12 marca 2004r. o pomocy społecznej.
3. Ustawa z dnia 28 listopada 2003r. o świadczeniach rodzinnych.
4. Ustawa z dnia 7 września 2007r. o pomocy osobom uprawnionym do alimentów.
5. Ustawa z dnia 9 czerwca 2011r. o wspieraniu rodziny i systemie pieczy zastępczej.
6. Ustawa z dnia 8 marca 1990r. o samorządzie gminnym.
7. Ustawa z dnia 26 października 1982r. o wychowaniu w trzeźwości i przeciwdziałaniu alkoholizmowi.
8. Ustawa z dnia 29 lipca 2005r. o przeciwdziałaniu przemocy w rodzinie.
9. Ustawa z dnia 19 sierpnia 1994r. o ochronie zdrowia psychicznego.
10. Ustawa z dnia 20 kwietnia 2004r. o promocji zatrudnienia i instytucjach rynku pracy.
11. Ustawa z dnia 27 sierpnia 2004r. o świadczeniach opieki zdrowotnej finansowanych ze środków publicznych.
12. Ustawa z dnia 29 lipca 2005r. o przeciwdziałaniu narkomanii.
13. Ustawa z dnia 27 sierpnia 1997r. o rehabilitacji zawodowej i społecznej oraz zatrudnianiu osób niepełnosprawnych.
14. Ustawa z dnia 25 lutego 1964r. Kodeks rodzinny i opiekuńczy.
15. Uchwała Nr 140 Rady Ministrów z dnia 15 października 2018r. w sprawie ustanowienia wieloletniego rządowego programu „Posiłek w szkole i w domu” na lata 2019-2023 (Monitor Polski z 2018r., poz. 1007),
16. Uchwała Nr III/19/2018 Rady Gminy Końskowola z dnia 20 grudnia 2018r. w sprawie podwyższenia kryterium dochodowego uprawniającego do przyznania pomocy oraz zasad zwrotu wydatków za świadczenia udzielane w ramach wieloletniego rządowego programu „Posiłek w szkole i w domu” na lata 2019-2023 (Dz. U. Woj. Lub. z 2019r., poz. 71).
17. Rozporządzenia Rady Ministrów z dnia 11 lipca 2018r. w sprawie zweryfikowanych kryteriów dochodowych oraz kwot świadczeń pieniężnych z pomocy społecznej.
18. Ustawa z dnia 13 października 1998r. o systemie ubezpieczeń społecznych.
19. Ustawa z dnia 27 sierpnia 2009r. o finansach publicznych.
20. Rozporządzenie Parlamentu Europejskiego i Rady (UE) 2016/679 z dnia 27 kwietnia 2016 r. w sprawie ochrony osób fizycznych w związku z przetwarzaniem danych osobowych i w sprawie swobodnego przepływu takich danych oraz uchylenia dyrektywy 95/46/WE (RODO).

21. Rozporządzenie Ministra Gospodarki i Pracy z dnia 25 października 2005r. w sprawie trybu organizowania prac społecznie użytecznych.
22. Ustawa z dnia 24 kwietnia 2003r. o działalności pożytku publicznego i o wolontariacie.
23. Rozporządzenie Ministra Pracy i Polityki Społecznej z dnia 9 grudnia 2010r. w sprawie środowiskowych domów samopomocy.
24. Ustawa z dnia 21 czerwca 2001r. o dodatkach mieszkaniowych.
25. Ustawa z dnia 10 kwietnia 1997r. - Prawo energetyczne
26. Ustawa z dnia 5 grudnia 2014r. o Karcie Dużej Rodziny
27. Ustawa z dnia 11 lutego 2016 r. o pomocy państwa w wychowywaniu dzieci
28. Ustawa z dnia 17 grudnia 2021 r. o dodatku osłonowym
29. Ustawa z dnia 12 marca 2022 r. o pomocy obywatelom Ukrainy w związku z konfliktem zbrojnym na terytorium tego państwa
30. Rozporządzenie Ministra Rodziny, Pracy i Polityki Społecznej z dnia 18 lutego 2016r. w sprawie sposobu i trybu postępowania w sprawach o świadczenie wychowawcze.
31. Ustawa z dnia 4 listopada 2016r. o wsparciu kobiet w ciąży i rodzin „Za życiem”
32. Ustawa z dnia 4 kwietnia 2014r. o ustaleniu i wypłacie zasiłków dla opiekunów
33. Rozporządzenie Rady Ministrów z dnia 30 maja 2018r. w sprawie szczegółowych warunków realizacji rządowego programu „Dobry start”.
34. Program „Asystent osobisty osoby niepełnosprawnej” – edycja 2022
35. Program „Opieka Wytchnieniowa” – edycja 2022
36. Program „Korpus Wsparcia Seniora”

Ponadto na mocy porozumienia z Wójtem Gminy realizowaliśmy wypłatę dodatków mieszkaniowych, dodatków energetycznych, Kartę Dużej Rodziny, Zespół Interdyscyplinarny, Gminną Komisję Rozwiązywania Problemów Alkoholowych.

Do zadań własnych gminy o charakterze obowiązkowym należy: (art. 17 ust. 1 ustawy o pomocy społecznej)

- 1) opracowanie i realizacja gminnej strategii rozwiązywania problemów społecznych ze szczególnym uwzględnieniem programów pomocy społecznej, profilaktyki i rozwiązywania problemów alkoholowych i innych, których celem jest integracja osób i rodzin z grup szczególnego ryzyka;
- 2) sporządzanie, zgodnie z art. 16a, oceny w zakresie pomocy społecznej;
- 3) udzielanie schronienia, zapewnienie posiłku oraz niezbędnego ubrania osobom tego pozbawionym;
- 4) przyznawanie i wypłacanie zasiłków okresowych;
- 5) przyznawanie i wypłacanie zasiłków celowych;
- 6) przyznawanie i wypłacanie zasiłków celowych na pokrycie wydatków powstałych w wyniku zdarzenia losowego;
- 7) przyznawanie i wypłacanie zasiłków celowych na pokrycie wydatków na świadczenia zdrowotne osobom bezdomnym oraz innym osobom niemającym dochodu i możliwości uzyskania świadczeń na podstawie przepisów o świadczeniach opieki zdrowotnej finansowanych ze środków publicznych;

- 8) przyznawanie zasiłków celowych w formie biletu kredytowanego;
- 9) opłacanie składek na ubezpieczenia emerytalne i rentowe za osobę, która zrezygnuje z zatrudnienia w związku z koniecznością sprawowania bezpośredniej, osobistej opieki nad długotrwale lub ciężko chorym członkiem rodziny oraz wspólnie niezamieszkującymi matką, ojcem lub rodzeństwem;
- 10) praca socjalna;
- 11) organizowanie i świadczenie usług opiekuńczych, w tym specjalistycznych, w miejscu zamieszkania, z wyłączeniem specjalistycznych usług opiekuńczych dla osób z zaburzeniami psychicznymi;
- 12) prowadzenie i zapewnienie miejsc w mieszkaniach chronionych;
- 13) (*uchylony*);
- 14) dożywanie dzieci;
- 15) sprawienie pogrzebu, w tym osobom bezdomnym;
- 16) kierowanie do domu pomocy społecznej i ponoszenie odpłatności za pobyt mieszkańca gminy w tym domu;
- 16a) pomoc osobom mającym trudności w przystosowaniu się do życia po zwolnieniu z zakładu karnego;
- 17) sporządzanie sprawozdawczości oraz przekazywanie jej właściwemu wojewodzie, również w formie dokumentu elektronicznego, z zastosowaniem systemu teleinformatycznego;
- 18) utworzenie i utrzymywanie ośrodka pomocy społecznej, w tym zapewnienie środków na wynagrodzenia pracowników;
- 19) przyznawanie i wypłacanie zasiłków stałych;
- 20) opłacanie składek na ubezpieczenie zdrowotne określonych w przepisach o świadczeniach opieki zdrowotnej finansowanych ze środków publicznych.

Do zadań własnych gminy należy: (art. 17 ust. 2 ustawy o pomocy społecznej)

- 1) przyznawanie i wypłacanie zasiłków specjalnych celowych;
- 2) przyznawanie i wypłacanie pomocy na ekonomiczne usamodzielnienie w formie zasiłków, pożyczek oraz pomocy w naturze;
- 3) prowadzenie i zapewnienie miejsc w domach pomocy społecznej i ośrodkach wsparcia o zasięgu gminnym oraz kierowanie do nich osób wymagających opieki;
- 3a) opracowanie i realizacja projektów socjalnych;
- 4) podejmowanie innych zadań z zakresu pomocy społecznej wynikających z rozeznaczonych potrzeb gminy, w tym tworzenie i realizacja programów osłonowych,
- 5) współpraca z powiatowym urzędem pracy w zakresie upowszechniania ofert pracy oraz informacji o wolnych miejscach pracy, upowszechniania informacji o usługach poradnictwa zawodowego i o szkoleniach oraz realizacji Programu Aktywizacja i Integracja, o którym mowa w przepisach o promocji zatrudnienia i instytucjach rynku pracy.

Do zadań zleconych z zakresu administracji rządowej realizowanych przez gminę należy: (art. 18 ustawy o pomocy społecznej)

- 1) (*uchylony*)

- 2) (*uchylony*)
- 3) organizowanie i świadczenie specjalistycznych usług opiekuńczych w miejscu zamieszkania dla osób z zaburzeniami psychicznymi;
- 4) przyznawanie i wypłacanie zasiłków celowych na pokrycie wydatków związanych z klęską żywiołową lub ekologiczną;
- 5) prowadzenie i rozwój infrastruktury środowiskowych domów samopomocy dla osób z zaburzeniami psychicznymi;
- 6) realizacja zadań wynikających z rządowych programów pomocy społecznej, mających na celu ochronę poziomu życia osób, rodzin i grup społecznych oraz rozwój specjalistycznego wsparcia;
- 7) przyznawanie i wypłacanie zasiłków celowych, a także udzielanie schronienia, posiłku oraz niezbędnego ubrania cudzoziemcom, o których mowa w art. 5a;
- 8) przyznawanie i wypłacanie zasiłków celowych, a także udzielanie schronienia, posiłku i niezbędnego ubrania cudzoziemcom, którzy uzyskali zgodę na pobyt tolerowany na terytorium Rzeczypospolitej Polskiej;
- 9) wypłacanie wynagrodzenia za sprawowanie opieki.

II. Kadra Ośrodka Pomocy Społecznej

Utworzenie i utrzymywanie ośrodka pomocy społecznej, w tym zapewnienie środków na wynagrodzenia pracowników jest zadaniem obowiązkowym gminy wynikającym z art. 17 ust.1 pkt 18 ustawy o pomocy społecznej. W Ośrodku Pomocy Społecznej w Końskowoli, w roku sprawozdawczym zatrudnionych było 18 osób (w tym 5 osób w Dziennym Domu Pomocy w Starej Wsi).

Do realizacji zadań wynikających z ustawy o pomocy społecznej Ośrodek Pomocy Społecznej zatrudnia pracowników socjalnych. Zgodnie z art. 110 ust. 11 w/w ustawy OPS zatrudnia pracowników socjalnych proporcjonalnie do liczby ludności gminy w stosunku jeden pracownik socjalny na 2 tys. mieszkańców, nie mniej jednak niż trzech pracowników.

W roku 2022 zatrudnionych było 5 pracowników socjalnych (5 etatów) świadczących pomoc w formie pracy socjalnej i przeprowadzających wywiady środowiskowe w środowisku zamieszkania, w tym:

- ✓ Starszy specjalista pracy socjalnej – 3 osoby,
- ✓ Specjalista pracy socjalnej – 2 osoby,

Poza tym skład kadry Ośrodka Pomocy Społecznej stanowi:

- ✓ Kierownik,
- ✓ Główna Księgowa,
- ✓ Pomoc w dziale administracyjno-księgowym (1/2 etatu)
- ✓ Informatyk, który jest jednocześnie kasjerem i pracownikiem administracyjnym,
- ✓ Inspektor do spraw świadczeń rodzinnych,
- ✓ 2 inspektorów do spraw świadczeń rodzinnych i funduszu alimentacyjnego,
- ✓ Inspektor do spraw świadczeń rodzinnych – świadczenia wychowawcze, (1/2 etatu)
- ✓ Asystent rodziny.

W ośrodku wyodrębnione są cztery niezależne komórki:

- dział administracyjno-księgowy,
- dział pracy socjalnej i pomocy rodzinie,
- dział świadczeń rodzinnych, funduszu alimentacyjnego i świadczeń wychowawczych.
- Dzienny Dom Pomocy w Starej Wsi

Od 2019r. – na terenie Gminy Końskowola realizowany jest **projekt pn. Rozwój zintegrowanych usług społecznych w gminach wiejskich powiatu puławskiego - Gmina Końskowola, w ramach Osi Priorytetowej 11 „Włączenie Społeczne” Działanie 11.2 Usługi społeczne i zdrowotne ze środków Regionalnego Programu Operacyjnego Województwa Lubelskiego na lata 2014-2020.**

Celem projektu jest: Wzrost dostępności wysokiej jakości usług społecznych użyteczności publicznej, w szczególności w formach zdeinstytucjonalizowanych, dla osób wykluczonych lub zagrożonych ubóstwem i wykluczeniem społecznym w regionie. Celem szczegółowym jest: Wzrost dostępności usług zdrowotnych dla osób wykluczonych lub zagrożonych ubóstwem i wykluczeniem społecznym w regionie po 60 roku życia.

W ramach projektu powstał **DZIENNY DOM POMOCY (DDP) w Starej Wsi**, który jest ośrodkiem wsparcia przeznaczonym dla osób niesamodzielnych, zapewniającym całodzienne usługi opiekuńcze, specjalistyczne usługi opiekuńcze oraz aktywizację w sferze fizycznej, intelektualnej oraz społecznej, a także zaspokojenie potrzeb życiowych, m.in. poprzez zapewnienie miejsca do bezpiecznego i godnego spędzania czasu. DDP funkcjonuje przez cały rok, we wszystkie dni robocze, 8 godzin dziennie, w godzinach 7.00 - 15.00. W zakresie wymogów o charakterze infrastrukturalnym, budynek DDP jest dostosowany do potrzeb osób korzystających z usług/odbiorców wsparcia. Liczba osób przebywających stacjonarnie w DDP jest nie większa niż 30.

Nadzór nad funkcjonowaniem Dziennego Domu Pomocy sprawuje Kierownik Ośrodka Pomocy Społecznej.

Kadrę merytoryczną Domu stanowią:

- 1) animator – (1 etat),
- 2) terapeuta zajęciowy – (1 etat),
- 3) pielęgniarka – (1/2 etatu),
- 4) fizjoterapeuta – (1/2 etatu),
- 5) logopeda – (zatrudnienie na umowę zlecenie do V 2022r.)
- 6) dietetyk – (zatrudnienie na umowę zlecenie do V 2022r.)
- 7) psycholog – (zatrudnienie na umowę zlecenie do V 2022r.)
- 8) muzykoterapeuta – (zatrudnienie na umowę zlecenie)

III. Informacja finansowa z wykorzystania budżetu w 2022r.

WYDATKI - ZADANIA WŁASNE - 2022

Rozdział	Rodzaj zadania	Plan	Wydatki
85153	Zwalczanie narkomanii - (realizacja programów profilaktycznych, prenumerata, pozostałe zadania statutowe)	10.000,00	9.791,90
85154	Przeciwdziałanie alkoholizmowi - (wynagrodzenia przewodniczącej, sekretarza, diety członków GKRPA, za prowadzenie zajęć terapeutyczno-profilaktycznych, usługi psychologiczne, warsztaty profilaktyczne, wydawanie opinii przez biegłych, pozostałe zadania statutowe)	74.200,00	69.454,71
85202	Odpłatność za pobyt w Domach Pomocy Społecznej (7 osób)	200.000,00	199.627,11
85205	Zadania w zakresie przeciwdziałania przemocy w rodzinie - (materiały biurowe, delegacje, szkolenia)	8.000,00	7.746,10
85213	Składki na ubezpieczenie zdrowotne - (od zasiłków stałych)	18.922,00	18.207,24
85214	Zasiłki i pomoc w naturze - (zasiłki celowe i okresowe)	164.872,00	140.508,79
85216	Zasiłki stałe	213.997,00	213.894,98
85219	Wydatki na utrzymanie OPS - (w tym wynagrodzenia osobowe, utrzymanie pomieszczeń biurowych, podatek od nieruchomości, prenumerata, opłaty telefoniczne i pocztowe, zakup artykułów biurowych, wyposażenia, zakup drobnych usług pozostałych)	981.444,00	957.790,79
85228	Usługi opiekuńcze - (wynagrodzenie opiekunek, składki ZUS)	268.700,00	259.458,82
85230	Pomoc w zakresie dożywiania - (koszt programu „Posiłek w szkole i w domu”)	230.960,00	201.442,80

85230	Fundusz Pomocy - (pomoc w zakresie dożywiania obywateli Ukrainy)	13.763,00	13.069,00
85295	Pozostała działalność - (wydatki związane z pracami społecznie użytecznymi, realizacja Programu „Wspieraj Seniora”)	24.860,00	19.389,73
85504	Wspieranie rodziny - (wynagrodzenie asystenta rodziny, składki ZUS, szkolenia, delegacje, wynagrodzenia osobowe wraz z pochodnymi – DDP – 3 etaty, zakup materiałów i wyposażenia)	191.415,61	187.863,65
85508	Rodziny zastępcze - (wydatki na opłaty związane z pobytem dzieci w rodzinie zastępczej)	130.000,00	116.271,51
	RAZEM	2.531.133,61	2.414.517,13

WYDATKI - ZADANIA ZLECONE - 2022

Rozdział	Rodzaj zadania	Plan	Wydatki
85195	Ochrona zdrowia - (wydatki związane wydaniem decyzji na ubezpieczenie zdrowotne dla osób nie posiadających innego źródła ubezpieczenia)	200,00	0,00
85295	Dodatek osłonowy - (wydatki związane z wypłatą dodatku osłonowego)	873.326,00	825.161,13
85395	Fundusz Pomocy - (wydatki związane z wypłatą jednorazowego świadczenia pieniężnego 300zł. obywatelom Ukrainy, świadczenia pieniężnego z tytułu zapewnienia zakwaterowania i żywienia obywatelom Ukrainy, zakup materiałów i wyposażenia, wynagrodzenia osobowe wraz z pochodnymi)	837.960,00	832.624,97
85501	Świadczenia wychowawcze - (realizacja ustawy o pomocy państwa w wychowywaniu dzieci)	3.693.620,54	3.693.620,54

85502	Świadczenia rodzinne - (realizacja ustawy o świadczeniach rodzinnych i funduszu alimentacyjnym)	3.846.120,00	3.786.908,28
85502	Fundusz Pomocy - (wydatki związane z wypłatą świadczeń rodzinnych obywatelom Ukrainy)	70.789,00	67.463,18
85503	Karta Dużej Rodziny – (koszty związane z wydaniem Karty Dużej Rodziny)	1.350,00	1.350,00
85513	Składki na ubezpieczenie zdrowotne – (składki na ubezpieczenie zdrowotne od osób pobierających świadczenie pielęgnacyjne)	101.790,00	99.569,78
	RAZEM	9.425.155,54	9.306.697,88

DOCHODY - ZADANIA WŁASNE - 2022

Dochody budżetu	Wysokość środków finansowych w zł.
- wpływy z odpłatności za pobyt w Domach Pomocy Społecznej	40.021,95
- zwrot nienależnie pobranych zasiłków okresowych za lata ubiegłe	736,00
- zwrot nienależnie pobranych zasiłków stałych za lata ubiegłe	0,00
- zwrot nienależnie pobranych świadczeń wychowawczych za lata ubiegłe	9.394,96
- odsetki naliczone od środków finansowych znajdujących się na rachunku bankowym ośrodka	529,76
- dochody uzyskane z odpłatności za usługi opiekuńcze	43.936,40
- dochody uzyskane z wyegzekwowanych przez komornika zaliczek alimentacyjnych i świadczeń z funduszu alimentacyjnego w części przypadającej wg przepisów jednostkom samorządu terytorialnego	23.730,71
- dochody uzyskane za wydanie Karty Dużej Rodziny	2,10
- dochody uzyskane za pobyt w Dziennym Domu Pomocy	14.623,87
RAZEM	132.975,75

DOCHODY – ZADANIA ZLECONE - 2022

Dochody budżetu	Wysokość środków finansowych w zł.
- zwrot zaliczki alimentacyjnej (wyegzekwowanej przez komornika)	10.192,22
- zwrot świadczeń z funduszu alimentacyjnego (wyegzekwowanych przez komornika)	81.615,99
- odpłatność za wydanie Karty Dużej Rodziny	42,00
RAZEM	91.850,21

IV. Działalność Ośrodka Pomocy Społecznej w Końskowoli

1. Realizacja ustawy o pomocy społecznej

Od dnia utworzenia Ośrodków Pomocy Społecznej do chwili obecnej znacznie wzrosła zarówno ranga pomocy społecznej, jak również zakres realizowanych przez Ośrodek zadań i usług.

Ośrodek Pomocy Społecznej w Końskowoli to jedno z pierwszych miejsc, gdzie udają się rodziny i osoby szukające wsparcia, zmagające się z różnorodnymi trudnościami. Praca w Ośrodku nie należy do najłatwiejszych. Pracownicy niosą pomoc dzieciom, rodzinom, osobom starszym, niepełnosprawnym, bezdomnym, chorym, a także ludziom, którzy przeżywają różnego rodzaju sytuacje kryzysowe: przemoc, uzależnienia, bezradność w sprawach opiekuńczo – wychowawczych.

W ciągu mijających 32 lat działalności, końskowolski OPS ulegał zmianom, dostosowując swoją ofertę do zmieniających się potrzeb. Wdrażano nowe formy usług, przyjęto do realizacji szereg nowych zadań. Rozwinięto współpracę z organizacjami pozarządowymi i społecznością lokalną, gdyż pomoc społeczna nie jest w stanie funkcjonować i skutecznie wypełniać swoich zadań bez odpowiedniego wsparcia otoczenia – samorządu terytorialnego, organizacji pozarządowych, systemu opieki zdrowotnej, policji, oświaty i wielu innych instytucji i osób, którym nie jest obojętny los drugiego człowieka.

Ośrodek Pomocy Społecznej w Końskowoli jest jednostką organizacyjną realizującą zadania pomocy społecznej mającą na celu umożliwienie osobom i rodzinom przezwycięzenie trudnych sytuacji życiowych, których nie są one w stanie pokonać wykorzystując własne środki, możliwości i uprawnienia.

Pomoc społeczna wspiera osoby i rodziny w wysiłkach zmierzających do zaspokojenia niezbędnych potrzeb i umożliwia im życie w warunkach odpowiadających godności człowieka. Pomoc społeczna podejmuje działania zmierzające do życiowego usamodzielnienia osób i rodzin oraz ich integracji ze środowiskiem.

Na dzień 31.12.2022r. gminę Końskowola zamieszkiwało 8.674 osób (*dane USC Końskowola*).

W roku 2022 pomocą społeczną objętych zostało **146** rodzin. W rodzinach tych było 242 osoby, co stanowi 2,79 % ogółu ludności gminy Końskowola.

Od 1 stycznia 2022r. Rozporządzenie Rady Ministrów z dnia 14 lipca 2021r w sprawie zweryfikowanych kryteriów dochodowych oraz kwot świadczeń pieniężnych z pomocy społecznej - ustaliło nowe zweryfikowane kryteria dochodowe, kwoty świadczeń pieniężnych z pomocy społecznej oraz kwotę dochodu z 1 ha przeliczeniowego.

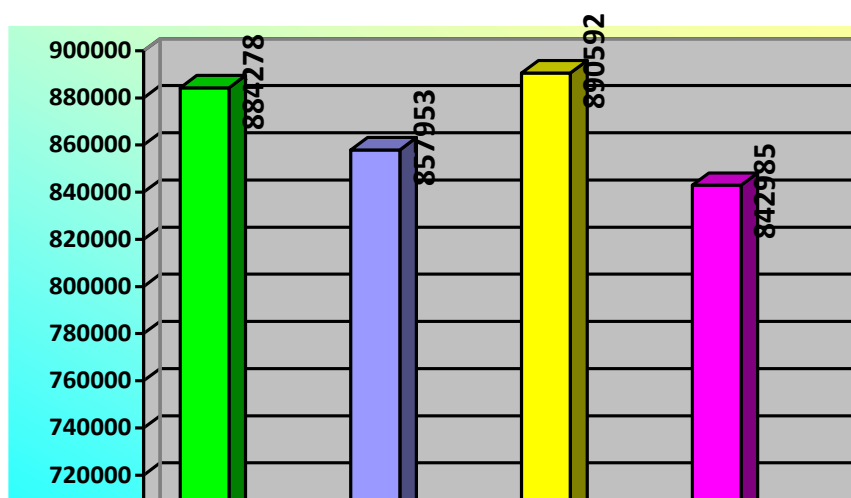
Od 2022r. prawo do świadczeń z pomocy społecznej posiadają osoby i rodziny, których dochód nie przekracza:

- w przypadku osoby samotnie gospodarującej – **776,00zł.**; (w 2021r. było 701,00zł.)
- w przypadku rodziny – **600,00zł.** na osobę w rodzinie, przy jednoczesnym wystąpieniu przesłanek określonych w art. 7 ustawy o pomocy społecznej. (w 2021r. było 528,00zł.)

Na realizację zadań pomocy społecznej w 2022r. wydatkowaliśmy środki w wysokości:

Rodzaj zadania:	2022r.
zadania własne	772.458,00 zł.
zadania zlecone	0,00 zł.
RAZEM	772.458,00 zł.

Wartość pomocy udzielonej w latach 2018 - 2022



Wykres 1 – Wydatkowane środki na realizację zadań pomocy społecznej w latach 2018-2022

Szczegółowy zakres form i świadczeń udzielonej pomocy przedstawia się następująco:

UDZIELONE ŚWIADCZENIA - ZADANIA WŁASNE - 2022r.

Formy pomocy	Liczba rodzin	Liczba osób w rodzinach	Liczba świadczeń	Kwota świadczeń
ZASIŁKI STAŁE	40	48	376	213.895
ZASIŁKI OKRESOWE	27	60	149	71.153
POSIŁEK	41	98	8.096	72.474
USŁUGI OPIEKUŃCZE	56	63	11.365	223.891
ZASIŁKI CELOWE NA POKRYCIE WYDATKÓW POWSTAŁYCH W WYNIKU ZDARZENIA LOSOWEGO	2	5	2	12.000
ZASIŁKI CELOWE I W NATURZE	89	170	X	179.045
<i>w tym: zasilki specjalne celowe</i>	17	30	19	12.182
RAZEM				772.458
<i>DOMY POMOCY SPOŁECZNEJ</i>	7	7	65	169.347

Jeśli chodzi o powody przyznania pomocy w 2022r. – to przedstawiają się one następująco:

Powód trudnej sytuacji życiowej	Liczba rodzin	Liczba osób w rodzinach
Ubóstwo	66	114
Bezdomność	5	5
Potrzeba ochrony macierzyństwa	7	33
Bezrobocie	33	69
Niepełnosprawność	69	99
Długotrwała choroba	85	120
Przemoc w rodzinie	0	0
Bezradność w spr. opiek.-wychow. i prow. gosp. dom. - ogółem	32	91
w tym		
rodziny niepełne	13	39
rodziny wielodzietne	6	31
Alkoholizm	7	7
Narkomania	0	0
Zdarzenie losowe	2	5
Trudności w przystosowaniu do życia po zwolnieniu z zakładu karnego	6	8

2. Realizacja ustawy o wspieraniu rodziny i systemie pieczy zastępczej

Głównym założeniem ustawy z dnia 9 czerwca 2011 roku o wspieraniu rodziny i systemie pieczy zastępczej jest zapewnienie przez gminę niezbędnego wsparcia dla rodziny, która ma trudności z wypełnianiem swojej funkcji opiekuńczo - wychowawczej. Wsparcie to przyjmuje postać pracy z rodziną oraz pomocy w opiece i wychowywaniu dziecka. Praca z rodziną przejawiać się może poprzez konsultacje, poradnictwo specjalistyczne, mediacje, terapie, świadczenie dla rodzin z dziećmi usług opiekuńczych i specjalistycznych, zapewnienie pomocy prawnej, czy organizację grup wsparcia. Praca z rodziną prowadzona jest również w sytuacji, gdy dziecko zostaje czasowo umieszczone poza rodziną. Warto zaznaczyć, iż ustawa ta wprowadza funkcję asystenta rodziny.

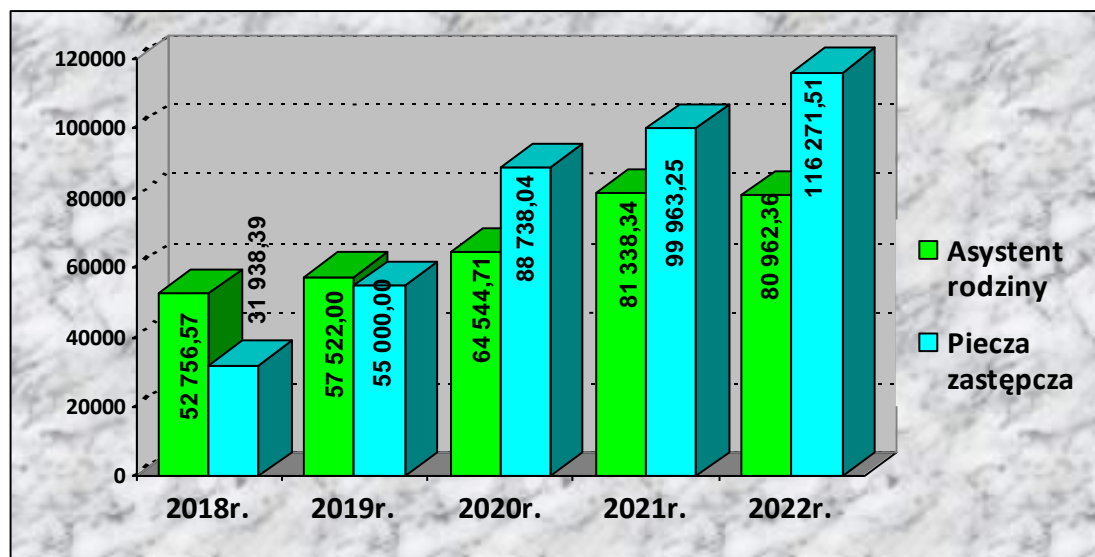
Asystent rodziny opracowuje i realizuje plan pracy z rodziną, który tworzy współpracując z pracownikiem socjalnym oraz rodziną, pomaga w poprawieniu sytuacji życiowej rodziny, pomaga rodzinie rozwiązywać problemy socjalne, psychologiczne oraz wychowawcze, wspiera aktywność społeczną rodziny, motywuje do podnoszenia kwalifikacji zawodowych oraz szukania i podejmowania pracy zarobkowej, wspiera dzieci, w razie zagrożenia bezpieczeństwa dzieci i rodziny podejmuje działania zaradcze i interwencyjne, prowadzi dokumentację dotyczącą pracy z rodziną, monitoruje funkcjonowanie rodziny, gdy zakończy już z nią prace jak i współpracuje z jednostkami administracji rządowej i pozarządowej w celu działania na rzecz dziecka i rodziny.

Efekt pracy asystenta rodziny powinno stanowić wzmocnienie więzi w rodzinie, jej integracja wewnętrzna, zewnętrzna oraz odbudowanie jej funkcji opiekuńczo - wychowawczej. Najbardziej istotnym celem w pracy asystenta z rodziną jest to, by nie dopuścić do oderwania dziecka od środowiska rodziny biologicznej oraz rozpadu więzi z rodzicami. Należy stwierdzić, iż pomoc asystenta rodziny jest niezbędnym elementem wsparcia rodziny i pracy socjalnej Ośrodka. Znacząco poprawia sytuację rodzin niewydolnych wychowawczo, rodzin wielodzietnych nieradzących sobie z trudnościami dnia codziennego, rodzin dotkniętych uzależnieniami i przemocą.

W ramach ustawy o wspieraniu rodziny i systemie pieczy zastępczej zatrudniono asystenta rodziny od 1 lutego 2013r., który w 2022r. pracował z 12 rodzinami – **wartość zadania 80.962,36zł.**

W przypadku umieszczenia dziecka w rodzinie zastępczej albo w rodzinnym domu dziecka gmina właściwa ze względu na miejsce zamieszkania dziecka przed umieszczeniem go po raz pierwszy w pieczy zastępczej ponosi wydatki na opiekę i wychowanie dziecka (art. 191 ust. 9 ustawy o wspieraniu rodziny i systemie pieczy zastępczej).

Ośrodek ponosił odpłatność za 9 dzieci umieszczonych w pieczy zastępczej – **wartość zadania 116.271,51zł.**



Wykres 2 – Wydatkowane środki na realizację zadań: Asystent rodziny oraz Piecza zastępcza w latach 2018-2022

3. Realizacja ustawy o świadczeniach rodzinnych

Funkcjonujący aktualnie system świadczeń rodzinnych został wprowadzony 1 maja 2004r. Podstawę prawną systemu stanowi ustawa z dnia 28 listopada 2003r. o świadczeniach rodzinnych (tekst jednolity: Dz. U. z 2022r., poz. 615 z późn. zm.).

System świadczeń rodzinnych jest systemem poza ubezpieczeniowym, zorganizowanym na zasadzie zaopatrzeniowej, finansowanym z budżetu państwa. System świadczeń rodzinnych oparty jest o zasadę pomocniczości, uwzględniającą regułę, że osobami w pierwszej kolejności zobowiązanymi do łżenia na utrzymanie dzieci są ich rodzice. W przypadku, gdy ich środki i uprawnienia są niewystarczające do wychowania i utrzymania dzieci, przysługuje pomoc państwa w postaci świadczeń rodzinnych. W sytuacji osób samotnie wychowujących dzieci oznacza to konieczność zasądzenia alimentów na rzecz dziecka od drugiego z rodziców.

Świadczenia rodzinne mają charakter obligatoryjny. Te z nich, które uzależnione są od spełniania kryterium dochodowego są udzielane na roczne okresy zasiłkowe. Przy ustalaniu uprawnień do świadczeń rodzinnych, uzależnionych od kryterium dochodowego, brane są pod uwagę dochody osiągnięte w roku poprzedzającym okres zasiłkowy. W przypadkach określonych w ustawie dochód ten pomniejsza się o dochód utracony lub powiększa o dochód uzyskany.

Ustawa określa warunki nabywania prawa do świadczeń rodzinnych oraz zasady ustalania, przyznawania i wypłacania tych świadczeń.

Kwoty kryteriów dochodowych uprawniających do zasiłku rodzinnego, a także wysokość poszczególnych świadczeń rodzinnych podlegają weryfikacji co 3 lata, z uwzględnieniem wyników badań prognozy wsparcia dochodowego rodzin. Pierwszej weryfikacji dokonano w 2006 roku, następnej - 1 listopada 2009r., w wyniku czego podniesione zostały kwoty niektórych rodzajów świadczeń rodzinnych, natomiast

ostatnia weryfikacja miała miejsce 1 listopada 2015r., w wyniku której podniesione zostały kwoty kryteriów dochodowych uprawniających do świadczeń rodzinnych.

Kryterium dochodowe dotyczy dochodu netto, tj. po odliczeniu podatku dochodowego i składek na ubezpieczenie społeczne oraz na ubezpieczenie zdrowotne.

Od 1 listopada 2015r. wysokość kryterium dochodowego uprawniającego do otrzymania zasiłku rodzinnego nie zmieniła się i nadal wynosi **674,00zł.**, a w przypadku gdy członkiem rodziny jest dziecko niepełnosprawne – **764,00zł.**

Od 1 listopada 2018 roku, po raz pierwszy od 12 lat wzrósł zasiłek pielęgnacyjny z kwoty 153,00zł. – na kwotę 184,42zł (wzrost o 31,42 zł) – I etap.

Od 1 listopada 2019r. wynosi 215,84 zł (wzrost o kolejne 31,42 zł) – II etap. Docelowo kwota tego zasiłku wzrosła o ponad 40%.

Pozostałe świadczenia dla rodzin oraz kryteria dochodowe uprawniające do otrzymania wsparcia pozostają bez zmian.

Zgodnie z Ustawą z dnia 28 listopada 2003 r. o świadczeniach rodzinnych świadczeniami takimi są:

- 1) zasiłek rodzinny oraz dodatki do zasiłku rodzinnego;
- 2) świadczenia opiekuńcze: zasiłek pielęgnacyjny, specjalny zasiłek opiekuńczy oraz świadczenie pielęgnacyjne;
- 3) zapomoga wypłacana przez gminy, na podstawie art. 22a;
- 3a) świadczenia wypłacane przez gminy na podstawie art. 22b;
- 4) jednorazowa zapomoga z tytułu urodzenia się dziecka;
- 5) świadczenie rodzicielskie

Aktualne wysokości świadczeń:

1. Wysokość zasiłku rodzinnego wynosi miesięcznie:

- 1) **95,00zł.** na dziecko w wieku do ukończenia 5 roku życia;
- 2) **124,00zł.** na dziecko w wieku powyżej 5 roku życia do ukończenia 18 roku życia;
- 3) **135,00zł.** na dziecko w wieku powyżej 18 roku życia do ukończenia 24 roku życia.

2. Dodatki do zasiłku rodzinnego:

- ☺ z tytułu urodzenia dziecka przysługuje **jednorazowo w wysokości 1.000,00zł.**
- ☺ z tytułu opieki nad dzieckiem w okresie korzystania z urlopu wychowawczego przysługuje **w wysokości 400,00zł.** miesięcznie.
- ☺ z tytułu samotnego wychowywania dziecka przysługuje **w wysokości 193,00zł. miesięcznie na dziecko, nie więcej jednak niż 386,00zł. na wszystkie dzieci.**
- ☺ z tytułu wychowywania dziecka w rodzinie wielodzietnej wynosi **95,00zł.** miesięcznie na trzecie i na następne dzieci uprawnione do zasiłku rodzinnego.
- ☺ z tytułu kształcenia i rehabilitacji dziecka niepełnosprawnego wynosi miesięcznie:
 - 1) **90,00zł.** na dziecko w wieku do ukończenia 5 roku życia;
 - 2) **110,00zł.** na dziecko w wieku pow. 5 roku życia do ukończenia 24 roku życia.
- ☺ **z tytułu podjęcia przez dziecko nauki w szkole poza miejscem zamieszkania przysługuje:**
 - 1) w związku z zamieszkiwaniem w miejscowości, w której znajduje się siedziba szkoły ponadgimnazjalnej lub szkoły artystycznej, w której realizowany

jest obowiązek szkolny i obowiązek nauki, a także szkoły podstawowej lub gimnazjum w przypadku dziecka lub osoby uczącej się, legitymującej się orzeczeniem o niepełnosprawności lub o stopniu niepełnosprawności – **w wysokości 113,00zł. miesięcznie na dziecko** albo

2) w związku z dojazdem z miejsca zamieszkania do miejscowości, w której znajduje się siedziba szkoły, w przypadku dojazdu do szkoły ponadgimnazjalnej, a także szkoły artystycznej, w której realizowany jest obowiązek szkolny i obowiązek nauki w zakresie odpowiadającym nauce w szkole ponadgimnazjalnej - **w wysokości 69,00zł. miesięcznie na dziecko**

☺ **z tytułu rozpoczęcia roku szkolnego przysługuje raz w roku szkolnym w wysokości 100,00zł. na dziecko.**

3. Z tytułu urodzenia się żywego dziecka przysługuje jednorazowa zapomoga z tytułu urodzenia się dziecka w wysokości **1.000,00zł.** na jedno dziecko - przysługuje matce lub ojcu dziecka, opiekunowi prawnemu albo opiekunowi faktycznemu dziecka, jeżeli **dochód rodziny w przeliczeniu na osobę nie przekroczy kwoty 1922,00zł. netto.**
4. Świadczenie rodzicielskie – **1.000,00zł.**
5. **Wysokość zasiłku pielęgnacyjnego wynosi 215,84zł. miesięcznie.**
6. Od 1 stycznia 2017r. **świadczenie pielęgnacyjne wynosiło 1.406,00zł miesięcznie.** Od 1 stycznia 2018 roku przewidziana została coroczna waloryzacja wysokości świadczenia pielęgnacyjnego, polegająca na corocznym wzroście wysokości tego świadczenia o procentowy wskaźnik, o jaki zwiększać się będzie minimalne wynagrodzenie za pracę. W 2018r. świadczenie to wynosiło **1.477,00zł miesięcznie**, w 2019r. – **1583,00zł.**, w 2020r. – **1.830,00zł.**, w 2021r. – **1.971,00zł.**, w 2022r. – **2.119,00zł.**
Od 1 stycznia 2023r. **świadczenie pielęgnacyjne wynosi 2.458,00zł miesięcznie.**
7. **Specjalny zasiłek opiekuńczy** przysługuje, jeżeli łączny dochód rodziny osoby sprawującej opiekę oraz rodziny osoby wymagającej opieki w przeliczeniu na osobę nie przekracza kwoty kryterium dochodowego wynoszącego **764,00 zł netto** (na podstawie dochodów z roku poprzedzającego okres zasiłkowy z uwzględnieniem utraty i uzyskania dochodu). **Specjalny zasiłek opiekuńczy** przysługuje w kwocie **620,00 zł** miesięcznie.
8. **Zasiłek dla opiekuna** przysługuje osobie, jeżeli decyzja o przyznaniu jej prawa do świadczenia pielęgnacyjnego wygasła z mocy prawa na podstawie art. 11 ust. 3 ustawy z dnia 7 grudnia 2012r. o zmianie ustawy o świadczeniach rodzinnych oraz niektórych innych ustaw (Dz. U. poz. 1548 oraz z 2013r. poz. 1557) z dniem 1 lipca 2013r. **Zasiłek dla opiekuna** przysługuje w kwocie **620,00 zł** miesięcznie.

Wartość wypłaconych świadczeń rodzinnych przez Ośrodek Pomocy Społecznej w 2022r. wyniosła **3.193.965,66zł.**, tj. średnio miesięcznie 266.163,81zł.

Systemem świadczeń rodzinnych objęto około 550 rodzin.

W okresie I – XII 2022r. wypłacono:

Lp.	Rodzaj świadczenia	Liczba świadczeń	Wydatki
1.	Zasiłki rodzinne	4.036	463.763,16
2.	Dodatki do zasiłków rodzinnych, w tym z tytułu:	2.318	230.828,50
2.1.	urodzenia dziecka	13	13.000,00
2.2.	opieki nad dzieckiem w okresie korzystania z urlopu wychowawczego	43	16.534,02
2.3.	samotnego wychowywania dziecka	253	45.040,02
2.4.	kształcenia i rehabilitacji dziecka niepełnosprawnego	181	19.710,00
2.5.	rozpoczęcia roku szkolnego	420	23.364,24
2.6.	podjęcia przez dziecko nauki w szkole poza miejscem zamieszkania (pokrycie wydatków związanych z dojazdem lub zamieszkaniami)	715	48.409,93
2.7.	wychowywania dziecka w rodzinie wielodzietnej	693	64.772,29
3.	Zasiłek pielęgnacyjny	2.553	551.040,00
4.	Świadczenie pielęgnacyjne	818	1.722.386,00
5.	Specjalny zasiłek opiekuńczy	4	2.480,00
6.	Zasiłek dla opiekuna	0	0,00
7.	Jednorazowa zapomoga z tytułu urodzenia dziecka	33	33.000,00
8.	Świadczenie rodzicielskie	200	182.468,00
9.	Jednorazowe świadczenie „Za życiem”	2	8.000,00
	RAZEM	9.964	3.193.965,66

Zgodnie z art. 6 ust. 2a ustawy z dnia 13 października 1998r. o systemie ubezpieczeń społecznych (tekst jednolity: Dz. U. z 2020r. poz. 266 z późn. zm.) za osobę pobierającą świadczenie pielęgnacyjne, specjalny zasiłek opiekuńczy albo zasiłek dla opiekuna wójt, burmistrz lub prezydent miasta opłaca składkę na ubezpieczenia emerytalne i rentowe od podstawy odpowiadającej wysokości odpowiednio świadczenia pielęgnacyjnego, specjalnego zasiłku opiekuńczego przysługujących na podstawie przepisów o świadczeniach rodzinnych albo zasiłku dla opiekuna przysługującego na podstawie przepisów o ustaleniu zasiłków dla opiekunów przez okres niezbędny do uzyskania 25-letniego okresu ubezpieczenia (składkowego i nieskładkowego).

Wójt, burmistrz lub prezydent miasta nie opłaca składki na ubezpieczenia emerytalne i rentowe za osobę pobierającą świadczenie pielęgnacyjne, specjalny zasiłek opiekuńczy albo zasiłek dla opiekuna, jeżeli podlega ona obowiązkowi ubezpieczenia społecznego z innego tytułu na podstawie ustawy lub na podstawie odrębnych przepisów.

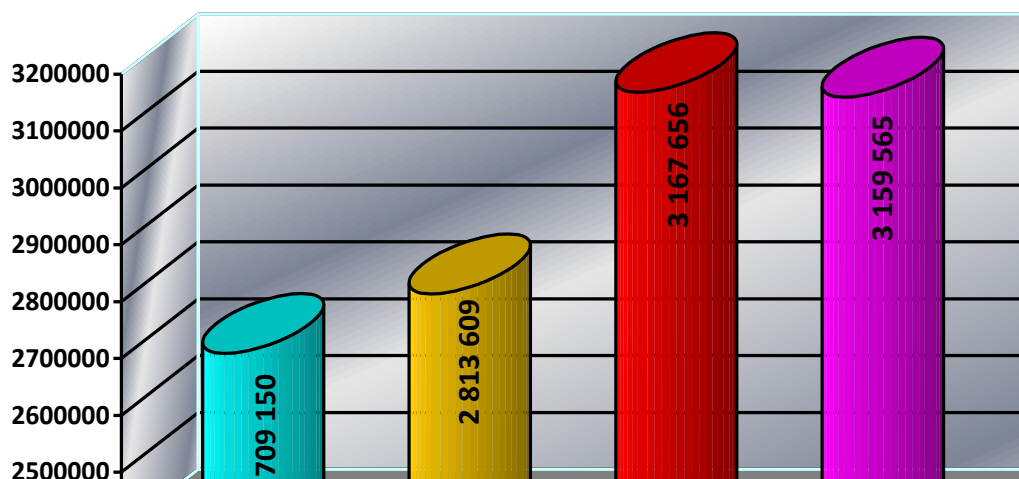
Zgodnie z art. 66 ust. 1 pkt 28a ustawy z dnia 27 sierpnia 2004r. o świadczeniach opieki zdrowotnej finansowanych ze środków publicznych przez okres pobierania świadczenia pielęgnacyjnego OPS opłaca składkę na ubezpieczenia zdrowotne, o ile nie podlega ubezpieczeniu z innego tytułu. Wysokość składki określa art. 79 wyżej cytowanej ustawy. Podstawę wymiaru składki stanowi kwota świadczenia pielęgnacyjnego.

Ośrodek Pomocy Społecznej w Końskowoli w 2022r. naliczał i odprowadzał składki ZUS od świadczenia pielęgnacyjnego, specjalnego zasiłku opiekuńczego oraz zasiłku dla opiekuna:

Lp.	Rodzaj składki	Liczba świadczeń	Wydatki
1.	Na ubezpieczenie emerytalno-rentowe:	583	337.120,00
2.	Na ubezpieczenie zdrowotne	527	99.347,00

Realizacja świadczeń rodzinnych jest procesem dynamicznym, reagującym na bieżąco na zmiany sytuacji życiowej świadczeniobiorców. Przykładem takiej sytuacji może być: uzyskanie lub utrata dochodu, zawarcie związku małżeńskiego, śmierć członka rodziny, zmiana miejsca zamieszkania, zaprzestanie kontynuacji nauki przez dziecko w wieku powyżej 18 roku życia.

W takich przypadkach każdorazowo po uzyskaniu informacji od świadczeniobiorcy podejmowane są działania związane z weryfikacją decyzji w zakresie przyznania prawa do dodatkowych świadczeń bądź też uchynieniem decyzji na przyznane świadczenia.



Wykres 3 - Wartość wypłaconych świadczeń rodzinnych w latach 2018-2022.

4. Realizacja ustawy o pomocy osobom uprawnionym do alimentów

Ośrodek Pomocy Społecznej przyznaje świadczenia z funduszu alimentacyjnego. Świadczenia z funduszu alimentacyjnego przyznawane są na warunkach określonych w ustawie z dnia 7 września 2007 r. o pomocy osobom uprawnionym do alimentów.

Świadczenia z funduszu alimentacyjnego przysługują:

1. obywatelom polskim;
2. cudzoziemcom:
 - jeżeli wynika to z wiążących Rzeczpospolitą Polską umów dwustronnych o zabezpieczeniu społecznym,
 - przebywającym na terytorium Rzeczypospolitej Polskiej na podstawie zezwolenia na pobyt stały, zezwolenia na pobyt rezydenta długoterminowego Unii Europejskiej oraz zezwolenia na pobyt czasowy udzielonego w związku z okolicznością, o której mowa w art. 186 ust. 1 pkt 3 ustawy z dnia 12 grudnia 2013 r. o cudzoziemcach.
 - przebywającym na terytorium Rzeczypospolitej Polskiej w związku z uzyskaniem statusu uchodźcy lub ochrony uzupełniającej.

- jeżeli osoby te zamieszkują na terytorium Rzeczypospolitej Polskiej przez okres świadczeniowy, w którym otrzymują świadczenia z funduszu alimentacyjnego, chyba że dwustronne umowy międzynarodowe o zabezpieczeniu społecznym stanowią inaczej.

Świadczenia z funduszu alimentacyjnego przysługują w wysokości bieżąco ustalonych alimentów, jednakże **nie wyższej niż 500 zł miesięcznie**.

Przyznanie prawa do świadczeń z funduszu alimentacyjnego uzależnione jest od spełnienia kryterium dochodowego. Świadczenia te przysługują, jeżeli dochód rodziny w przeliczeniu na osobę w rodzinie nie przekracza miesięcznie kwoty **900 zł netto**.

Do świadczeń z funduszu alimentacyjnego ma prawo osoba uprawniona do alimentów od rodzica na podstawie tytułu wykonawczego pochodzącego lub zatwierdzonego przez sąd, jeżeli egzekucja alimentów okazała się bezskuteczna.

Bezskuteczność egzekucji w rozumieniu ustawy o pomocy osobom uprawnionym do alimentów oznacza egzekucję, w wyniku której w okresie ostatnich dwóch miesięcy nie wyegzekwowano pełnej należności z tytułu zaległych i bieżących zobowiązań alimentacyjnych, albo postępowanie upadłościowe, w toku którego w okresie ostatnich dwóch miesięcy nie otrzymano pełnej należności z tytułu zaległych i bieżących zobowiązań alimentacyjnych.

Za bezskuteczną egzekucję uważa się również niemożność wszczęcia lub prowadzenia egzekucji alimentów przeciwko dłużnikowi alimentacyjnemu przebywającemu poza granicami Rzeczypospolitej Polskiej, w szczególności z powodu:

- braku podstawy prawnej do pojęcia czynności zmierzających do wykonania tytułu wykonawczego w miejscu zamieszkania dłużnika,
- braku możliwości wskazania przez osobę uprawnioną miejsca zamieszkania dłużnika alimentacyjnego za granicą.

Świadczenia z funduszu alimentacyjnego przysługują osobie uprawnionej do ukończenia przez nią 18 roku życia albo w przypadku gdy uczy się w szkole lub szkole wyższej do ukończenia przez nią 25 roku życia, natomiast w przypadku posiadania przez osobę uprawnioną orzeczenia o znacznym stopniu niepełnosprawności - bezterminowo.

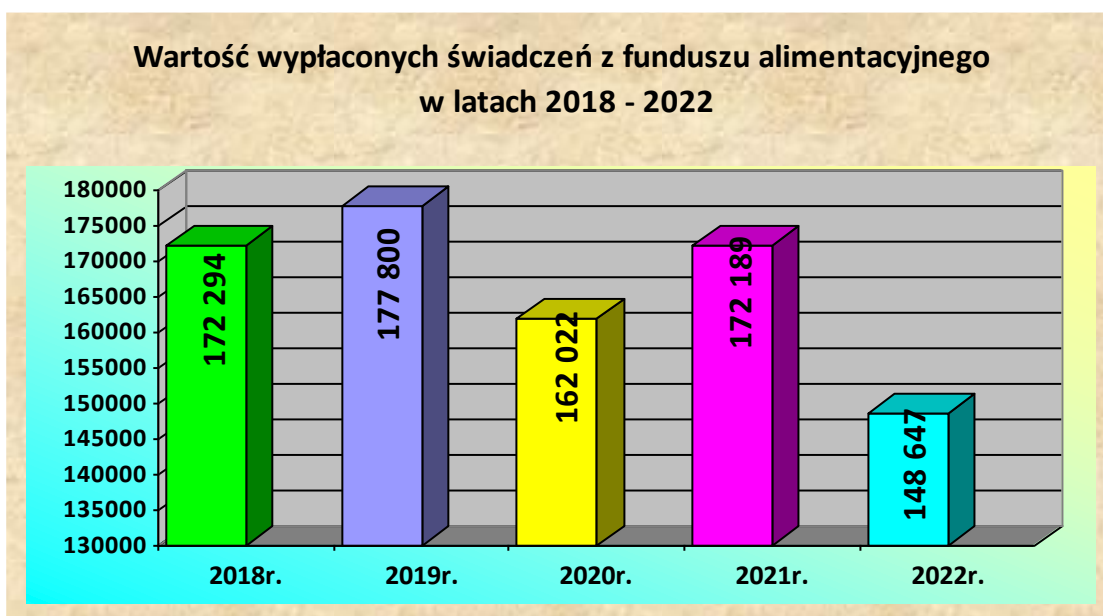
Zmiany w wysokości świadczeń z funduszu alimentacyjnego na skutek zmiany wysokości zasądzonych alimentów dokonuje się po wpływie tytułu wykonawczego do komornika sądowego prowadzącego postępowanie egzekucyjne, od miesiąca, w którym nastąpiła zmiana wysokości zasądzonych alimentów.

Świadczenia z funduszu alimentacyjnego nie przysługują, jeżeli osoba uprawniona:

- została umieszczona w instytucji zapewniającej całodobowe utrzymanie lub w pieczy zastępczej;
- zawarła związek małżeński.

W 2022r. przyznaliśmy świadczenia na kwotę **148.646,80zł.** (340 świadczeń). Wydanych zostało 28 decyzji dla 15 rodzin (26 uprawnionych dzieci). Prowadziliśmy postępowanie wobec 27 dłużników alimentacyjnych.

Dłużnikiem alimentacyjnym, w rozumieniu ustawy z dnia 7 września 2007r. o pomocy osobom uprawnionym do alimentów, jest osoba zobowiązana na podstawie tytułu wykonawczego, przeciwko której egzekucja okazała się bezskuteczna. Organem właściwym dłużnika jest wójt, burmistrz lub prezydent miasta właściwego ze względu na miejsce zamieszkania dłużnika alimentacyjnego.



Wykres 4 - Wartość wypłaconych świadczeń z funduszu alimentacyjnego 2018 - 2022

5. Realizacja wieloletniego rządowego programu „Posiłek w szkole i w domu” na lata 2019–2023

Z dniem 1 stycznia 2019r. weszła w życie nowa uchwała Rady Ministrów z dnia 15 października 2018r. w sprawie ustanowienia wieloletniego rządowego programu „Posiłek w szkole i w domu” na lata 2019–2023 (M.P. z 2018r. Nr 1007).

Program „Posiłek w szkole i w domu” zapewnia pomoc zarówno osobom starszym, niepełnosprawnym, o niskich dochodach, jak i dzieciom, które wychowują się w rodzinach znajdujących się w trudnej sytuacji.

Program przewiduje wsparcie finansowe gmin w udzieleniu pomocy w formie posiłku, świadczenia pieniężnego w postaci zasiłku celowego na zakup posiłku lub żywności oraz świadczenia rzeczowego w postaci produktów żywnościowych.

Istotnym elementem Programu jest zapewnienie dzieciom i młodzieży w wieku szkolnym zjedzenia gorącego posiłku przygotowanego w stołówce szkolnej. Takie rozwiązanie daje bowiem większą kontrolę nad jakością kupowanych produktów, z których przygotowywane są posiłki, oraz nad procesem ich przygotowywania. Celem Programu jest również zapewnienie wsparcia finansowego organom prowadzącym publiczne szkoły podstawowe, w tym szkołom artystycznym realizującym kształcenie ogólne w zakresie szkoły podstawowej, w organizacji stołówek oraz miejsc spożywania posiłków w szkołach.

Ze środków przekazywanych w ramach Programu gminy udzielają wsparcia osobom spełniającym warunki otrzymania pomocy wskazane w ustawie z dnia 12 marca 2004 r. o pomocy społecznej oraz spełniającym kryterium dochodowe w wysokości 150% kryterium, o którym mowa w art. 8 ww. ustawy:

- 1) **dzieciom** do czasu podjęcia nauki w szkole podstawowej,
 - 2) **uczniom** do czasu ukończenia szkoły ponadpodstawowej lub szkoły ponadgimnazjalnej
- w formie posiłku, świadczenia pieniężnego na zakup posiłku lub żywności albo świadczenia rzeczowego w postaci produktów żywnościowych.

W szczególnie uzasadnionych przypadkach, gdy uczeń albo dziecko nie spełnia wymagań, o których mowa powyżej, a wyraża chęć zjedzenia posiłku, odpowiednio dyrektor szkoły lub przedszkola informuje ośrodek pomocy społecznej, właściwy ze względu na miejsce zamieszkania ucznia lub dziecka, o potrzebie udzielenia pomocy w formie posiłku.

Ze środków przekazywanych w ramach Programu gminy udzielają wsparcia w postaci posiłku, świadczenia pieniężnego na zakup posiłku lub żywności, świadczenia rzeczowego w postaci produktów żywnościowych osobom spełniającym warunki otrzymania pomocy wskazane w ustawie z dnia 12 marca 2004 r. o pomocy społecznej oraz spełniającym kryterium dochodowe w wysokości 150% kryterium, o którym mowa w art. 8 ww. ustawy, osobom i rodzinom znajdującym się w sytuacjach wymienionych w art. 7 ustawy z dnia 12 marca 2004 r. o pomocy społecznej, w szczególności osobom starszym, chorym i niepełnosprawnym. Gmina może zorganizować dowóz posiłków dla tych grup mieszkańców gminy.

W 2022r. koszt Programu ogółem wyniósł **201.443,00zł.**;

z tego: środki własne – 44.876,00zł.

dotacja – 156.567,00zł.

Szczegółowy zakres udzielonej pomocy w 2022r. przedstawia się następująco:

FORMA POMOCY	Liczba rodzin	Liczba osób w rodzinach	Liczba świadczeń	Kwota świadczeń
ZASIŁEK CELOWY na zakup żywności	82	159	703	128.765,00
POSIŁEK, w tym:	41	98	8.096	72.474,00
- dla dzieci i młodzieży w przedszkolach, szkołach, bursach	x	x	2.457	11.731,00
- dla pozostałych osób otrzymujących pomoc na podstawie art. 7 ustawy o pomocy społecznej	x	x	5.639	60.743,00
Pomoc w formie posiłku nie wymagająca przeprowadzenia wywiadu środowiskowego	x	x	34	204,00
				201.443,00



Wykres 5 – Koszt Programu „Posiłek w szkole i w domu” w latach 2019-2022

Również od 2019r. wieloletni program osłony w zakresie dożywiania „Pomoc gminy w zakresie dożywiania” na lata 2014-2020 – został zastąpiony gminnym wieloletnim programem osłonowym „Posiłek w szkole i w domu” na lata 2019-2023.

Program został utworzony i przyjęty przez Radę Gminy Końskowola w związku z ustanowieniem przez Radę Ministrów wieloletniego rządowego programu „Posiłek w szkole i w domu” na lata 2019-2023 (M. P. z 2018 r., poz.1007).

Program osłonowy będzie realizowany w latach 2019-2023 i obejmie swoim zasięgiem mieszkańców Gminy Końskowola. Program jest finansowany z środków własnych gminy oraz dotacji z budżetu państwa.

Ubóstwo rodzin, zjawisko niedożywiania dzieci i uczniów a także znaczące wydatki na żywność pogarszają standard życia rodzin, a tym samym ograniczają możliwość zabezpieczenia podstawowych potrzeb życiowych pozostających na ich utrzymaniu dzieci. Wobec tego objęcie dzieci i uczniów zgłaszających chęć zjedzenia posiłku pozwoli na zabezpieczenie ich podstawowych potrzeb żywieniowych.

W tym stanie rzeczy oraz wobec wymogów ustanowienia programu osłonowego na poziomie gminy staje się jak najbardziej zasadne wprowadzenie niniejszego programu osłonowego.

Celem programu jest zapewnienie posiłku dzieciom, uczniom i młodzieży oraz objęcie pomocą osób dorosłych, zwłaszcza osób starszych, chorych lub niepełnosprawnych i samotnych.

Program jest elementem polityki społecznej gminy w zakresie:

- poprawy poziomu życia rodzin o niskich dochodach;
- poprawy stanu zdrowia dzieci i młodzieży;
- kształtowania właściwych nawyków żywieniowych.

6. Realizacja programu Karta Dużej Rodziny



Zadanie realizowane jest zgodnie z ustawą z dnia 5 grudnia 2014r. o Karcie Dużej Rodziny (tekst jednolity: Dz. U. z 2019r., poz. 1390 z późn. zm.) oraz Rozporządzeniem Ministra Rodziny, Pracy i Polityki Społecznej z dnia 27 lipca 2017 r. w sprawie sposobu unieważnienia Karty Dużej Rodziny, wzorów graficznych oraz szczegółowego zakresu informacji, jakie mają być zawarte we wniosku o przyznanie Karty Dużej Rodziny (tekst jednolity: Dz. U. z 2019r., poz. 99).

Prawo do posiadania Karty przysługuje członkowi rodziny wielodzietnej, przez którą rozumie się rodzinę, w której rodzic (rodzice) lub małżonek rodzica mają lub mieli na utrzymaniu łącznie co najmniej troje dzieci bez względu na ich wiek.

Prawo do posiadania Karty przysługuje dziecku, jeżeli w dniu składania wniosku o przyznanie Karty, co najmniej troje dzieci w rodzinie wielodzietnej spełnia wymagania, o których mowa w art. 4 ust. 2b ustawy, czyli prawo do posiadania Karty przysługuje odpowiednio dziecku:

- 1) w wieku do ukończenia 18. roku życia;
- 2) w wieku do ukończenia 25. roku życia – w przypadku gdy dziecko uczy się w:
 - a) szkole – do dnia 30 września następującego po końcu roku szkolnego,
 - b) szkole wyższej – do dnia 30 września roku – w którym jest planowane ukończenie nauki zgodnie z oświadczeniem,
- 3) bez ograniczeń wiekowych – w przypadku dzieci legitymujących się orzeczeniem o umiarkowanym albo znacznym stopniu niepełnosprawności.

Prawo do posiadania Karty nie przysługuje rodzicowi, którego sąd pozbawił władzy rodzicielskiej lub któremu sąd ograniczył władzę rodzicielską przez umieszczenie dziecka w pieczy zastępczej, chyba że sąd nie pozbawił go władzy rodzicielskiej lub jej nie ograniczył przez umieszczenie dziecka w pieczy zastępczej w stosunku do co najmniej trojga dzieci.

Rodzice mogą korzystać z karty bezterminowo, dzieci - do 18 roku życia lub do ukończenia nauki, maksymalnie do osiągnięcia 25 lat. Dzieci legitymujące się orzeczeniem o umiarkowanym lub znacznym stopniu niepełnosprawności, po osiągnięciu odpowiednio 18. lub 25. roku życia otrzymują Kartę na okres ważności orzeczenia. Kartę przyznaje wójt, burmistrz lub prezydent miasta na wniosek członka rodziny wielodzietnej.

Karta Dużej Rodziny uprawnia do zniżek, które oferowane są zarówno przez instytucje państwowe, jak i firmy prywatne. Lista miejsc i wysokość zniżek dostępna jest na stronie: www.rodzina.gov.pl. Lista jest aktualizowana na bieżąco.

W 2022 roku przyznaliśmy 187 Kart Dużej Rodziny.

Szczegóły realizacji Programu od początku jego istnienia przedstawiają się następująco:

Lp.	Wyszczególnienie	Liczba
1.	Liczba rodzin posiadających przynajmniej jedną zamówioną Kartę Dużej Rodziny, w tym:	342
1.1.	- liczba rodzin z mniej niż 3 dzieci	3
1.2.	- liczba rodzin z 3 dzieci	259
1.3.	- liczba rodzin z 4 dzieci	58
1.4.	- liczba rodzin z 5 dzieci	11
1.5.	- liczba rodzin z 6 dzieci	6
1.6.	- liczba rodzin z 7+ dzieci	5
2.	Liczba Kart wydanych, w tym:	1.336
2.1.	- dla dzieci	648
2.2.	- dla rodziców	688

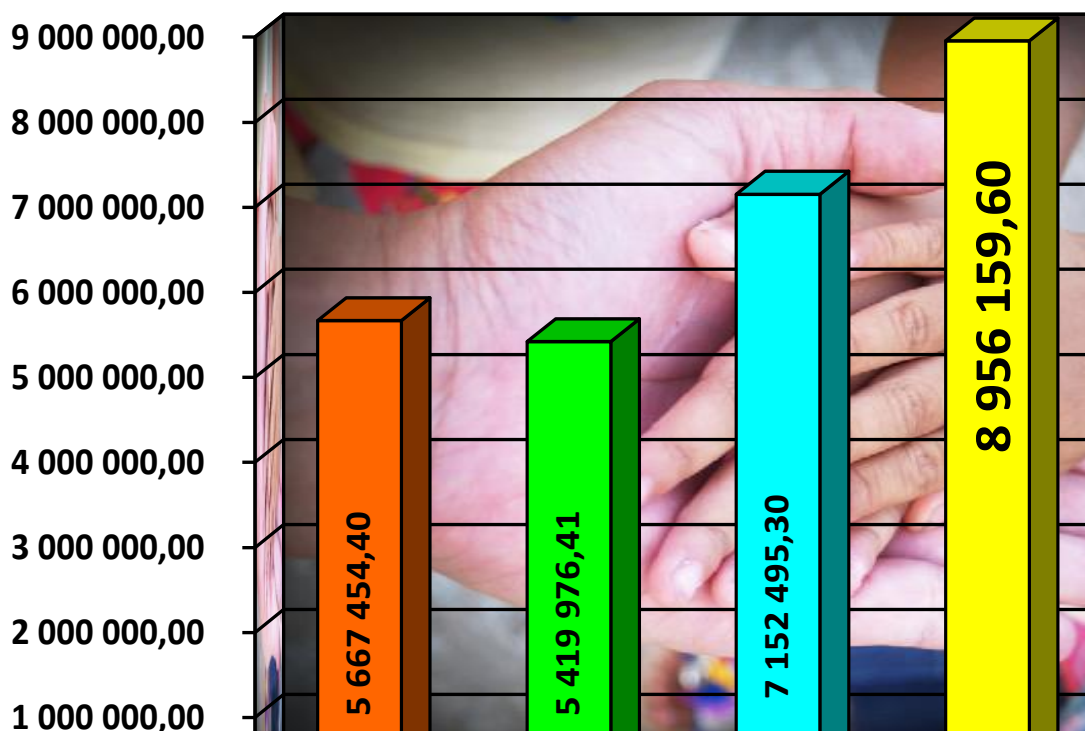
7. Realizacja ustawy o pomocy państwa w wychowaniu dzieci (500+)



Od 1 stycznia 2022 r., zgodnie z wprowadzonymi zmianami do rządowego programu „Rodzina 500+” zmieniły się zasady naboru wniosków o przyznanie świadczenia wychowawczego.

Według nowych zasad, obsługę przyjmowania i rozpatrywania wniosków oraz przyznawania świadczenia wychowawczego przejął Zakład Ubezpieczeń Społecznych w miejsce dotychczasowych realizatorów programu.

Wnioski do ZUS można złożyć tylko drogą elektroniczną przez Internet, a wypłata przyznanego świadczenia będzie odbywać się wyłącznie w formie bezgotówkowej, na wskazany we wniosku rachunek bankowy.



Wykres 6 – Wartość wypłaconych świadczeń wychowawczych (500+) w latach 2017-2021

8. Realizacja rządowego programu „Dobry Start”



Od 1 lipca 2021r., zgodnie z wprowadzonymi zmianami do rządowego programu "Dobry start" zmieniły się zasady naboru wniosków o przyznanie świadczenia dobry start.

Począwszy od roku szkolnego 2021/2022, świadczenie dobry start będzie przyznawał i wypłacał Zakład Ubezpieczeń Społecznych - w miejsce gminnych i powiatowych organów właściwych - zapewniając w pełni zautomatyzowany proces obsługi rządowego

programu "Dobry start".

Według nowych zasad, wnioski o świadczenie dobry start można składać do ZUS tylko drogą elektroniczną, a wypłata przyznanego świadczenia będzie odbywać się wyłącznie w formie bezgotówkowej, na wskazane konto bankowe.

Wnioski drogą online można składać przez Portal informacyjno-usługowy Emp@tia na stronie <https://empatia.mpips.gov.pl/>, przez bankowość elektroniczną lub portal PUE ZUS.

9. Realizacja ustawy o dodatku osłonowym

17 grudnia 2021r. Sejm przyjął ustawę o dodatku osłonowym. Jest to kluczowy element rządowej Tarczy Antyinflacyjnej, który ma zniwelować rosnące ceny energii, gazu i żywności. Wsparcie obejmie blisko 7 mln gospodarstw domowych, co stanowi prawie połowę wszystkich gospodarstw w naszym kraju. Na ten cel przeznaczono bezprecedensową kwotę ponad 4 mld zł.

Zgodnie z zaproponowanymi przepisami przysługuje on gospodarstwu domowemu, którego przeciętne miesięczne dochody nie przekraczają 2100 zł w gospodarstwie jednoosobowym albo 1500 zł na osobę w gospodarstwie wieloosobowym.

Wysokości dopłat w ramach dodatku osłonowego:

- Jednoosobowe gospodarstwo domowe otrzyma 400/500 zł* przy założeniu, że jej dochód nie przekroczy 2100 złotych,
- Gospodarstwo 2-3 osobowe otrzyma 600/750 zł* przy założeniu, że dochód nie przekroczy 1500 złotych miesięcznie na osobę,
- Gospodarstwo 4-5 osobowe otrzyma 850 zł/1062,50 zł* przy założeniu, że dochód nie przekroczy 1500 złotych miesięcznie na osobę,

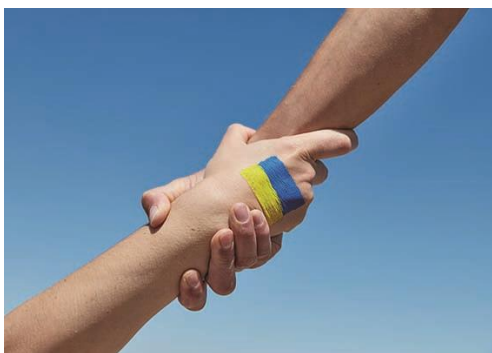
- Gospodarstwo 6 i więcej osobowe otrzyma 1150 zł/ 1437,50 zł* przy założeniu, że dochód nie przekroczy 1500 złotych miesięcznie na osobę.

*Kwota dofinansowania uzależniona od źródła ogrzewania

W przypadku dodatku osłonowego obowiązywać będzie tzw. zasada złotówka za złotówką. Oznacza to, że dodatek ten będzie przyznawany nawet po przekroczeniu kryterium dochodowego, a kwota dodatku będzie pomniejszana o kwotę tego przekroczenia.

Koszt realizacji zadania – 825.161,13zł. (wydatki związane z wypłatą dodatku osłonowego (1160 wniosków), wynagrodzeniami osobowymi wraz pochodnymi, zakupem materiałów biurowych, szkoleniami, zakupem licencji na oprogramowanie)

10. Realizacja ustawy o pomocy obywatelom Ukrainy w związku z konfliktem zbrojnym na terytorium tego państwa



Wraz z rozpoczęciem pełnowymiarowej ofensywy rosyjskiej na Ukrainę, miliony Ukraińców, szukając ochrony przed wojną, wyjechały do Polski. Zdecydowaną większość przymusowych migrantów, a mianowicie 90%, stanowiły kobiety i dzieci. Po przyjęciu ukraińskich uchodźców Polska przyznała Ukraińcom status ochrony czasowej i zobowiązała się do rozwiązania wszystkich kwestii związanych z utrzymaniem obywateli ukraińskich na terytorium Rzeczypospolitej, w tym organizacji edukacji dzieci ukraińskich.

Zgodnie z wyjaśnieniami Ministerstwa Rodziny i Polityki Społecznej, dożywianie dzieci i uczniów obywateli Ukrainy, którzy przebywają obecnie na terytorium Rzeczypospolitej Polskiej z powodu wojny w ich kraju, nie może być dofinansowane w ramach programu «Posiłek w szkole i w domu», w związku z czym nie można udzielić rekompensaty na podstawie decyzji dyrektora szkoły/przedszkola. Niemniej jednak, pod pewnymi warunkami rodzice/opiekunowie mają możliwość ubiegania się o dofinansowanie posiłków dla dzieci uczących się w polskiej szkole lub uczęszczających do przedszkola lub żłobka.

Ośrodek Pomocy Społecznej w Końskowoli udzielał pomocy w zakresie dożywiania obywateli Ukrainy. Przyznano 2.806 świadczeń na łączną kwotę **13.069,00zł.**

Obywatele Ukrainy, którzy przybyli do Polski w związku z toczącymi się działaniami wojennymi i których pobyt został uznany za legalny na mocy *ustawy z dnia 12 marca 2022 r. o pomocy obywatelom Ukrainy w związku z konfliktem zbrojnym na*

terytorium tego państwa (Dz. U. z 2022r. poz. 583) – są uprawnieni do realizowanych przez Ośrodek Pomocy Społecznej w Końskowoli następujących świadczeń:

- Obywatelowi Ukrainy, którego pobyt na terytorium Rzeczypospolitej Polskiej jest uznawany za legalny i który został wpisany do rejestru PESEL, przysługuje pomoc w postaci **jednorazowego świadczenia pieniężnego w wysokości 300 zł na osobę**, przeznaczonego na utrzymanie, w szczególności na pokrycie wydatków na żywność, odzież, obuwie, środki higieny osobistej oraz opłaty mieszkaniowe. W 2022r. Ośrodek Pomocy Społecznej w Końskowoli wypłacił 343 takie świadczenia na łączną kwotę **102.900,00zł**.
- prawo do świadczeń rodzinnych wraz dodatkami – wypłacono 552 świadczenia na łączną kwotę **65.410,84zł**.

Podmioty, w tym osoby fizyczne, które zapewniły zakwaterowanie i wyżywienie obywatelom Ukrainy, przybyłym na terytorium Rzeczypospolitej Polskiej bezpośrednio z terytorium Ukrainy w związku z działaniami wojennymi prowadzonymi na terytorium tego państwa oraz obywatelom Ukrainy posiadającym Kartę Polaka, którzy wraz z najbliższą rodziną z powodu tych działań wojennych przybyli na terytorium Rzeczypospolitej Polskiej, mogli ubiegać się o świadczenie pieniężne z tego tytułu. **Świadczenie to przysługuje nie dłużej, niż za okres 120 dni.** Okres wypłaty świadczenia może być przedłużony w szczególnie uzasadnionych przypadkach, za zgodą wojewody. Wysokość świadczenia pieniężnego wynosi **40 zł na osobę dziennie**. Świadczenie wypłacane jest wstecz, licząc od 24 lutego 2022 r.

W 2022r. - 478 obywatelom Ukrainy zapewniono zakwaterowanie i wyżywienie na łączną kwotę **724.360,00zł**.

11. Realizacja innych zadań

11.1 Usługi opiekuńcze

Ośrodek Pomocy Społecznej organizował osobom samotnym, które z powodu wieku, choroby lub innych przyczyn wymagały pomocy innych osób, a były jej pozbawione, pomoc w formie usług opiekuńczych. Usługi były przyznane również osobom, które mają rodzinę, a rodzina i wspólnie niezamieszkujący małżonek, wstępni i zstępni nie mogą takiej opieki zapewnić z uwagi na zły stan zdrowia, prace zawodową, naukę, brak odpowiedniego przygotowania lub z innych uzasadnionych powodów.

Usługi opiekuńcze obejmują: pomoc w zaspokajaniu codziennych potrzeb życiowych, opiekę higieniczną, zaleconą przez lekarza pielęgnację oraz w miarę możliwości, zapewnienie kontaktów z otoczeniem.

Tą formą pomocy w 2022r. objęto 57 osób. Liczba udzielonych świadczeń (godzin) wynosi 11.365. Do świadczenia usług opiekuńczych zatrudniono na podstawie umowy zlecenia 25 osób.

Koszt świadczenia to kwota **223.890,50zł.**

11.2 Dzienny Dom Pomocy w Starej Wsi

Dzienny Dom Pomocy działający w Starej Wsi świadczy pomoc emerytom i rencistom na podstawie decyzji wydawanej przez Kierownika Ośrodka Pomocy Społecznej. Placówka zapewnia w szczególności: dzienny pobyt, podstawowe świadczenia opiekuńcze i rekreacyjno-kulturalne osobom, które ze względu na wiek, stan zdrowia, sytuację życiową, warunki rodzinne, mieszkaniowe, materialne nie są w stanie same w pełni funkcjonować w społeczeństwie.

Od początku działalności w placówce organizowano różne imprezy, obchodzono uroczystości wszystkie święta, zapraszano na uroczystości uczniów z występami artystycznymi.

Wspólne przebywanie pensjonariuszy, wspieranie się i wykonywanie drobnych prac na rzecz DDP zaspokajają potrzebę poczucia wspólnoty i zmniejsza poczucie osamotnienia.

Przykładowe działania przeprowadzone w Dziennym Domu Pomocy w Starej Wsi w 2022r.

- Uroczysty Bal Noworoczny
- Pokaz paleontologiczny przeprowadzony przez Panią Hanne
- Uroczyste obchody Dnia Babci i Dnia Dziadka
- Nawiązanie współpracy ze stowarzyszeniem Przeszłość Przyszłości
- Walentynki w DDP
- Dzień z kosmetyczką- p. Izabela
- Koncert Chóru Pokolenie, wspólne biesiadowanie
- Tłusty Czwartek – pieczenie pączków i smażenie faworków
- Akcja – „Seniorzy organizują zbiórkę darów dla uchodźców z Ukrainy”
- 3 Urodziny DDP – zabawa taneczna
- Uroczyste obchody Dnia Kobiet
- Uroczyste obchody Dnia Mężczyzn
- Udział w Kiermaszu Wielkanocnym organizowanym przez Gminny Ośrodek Kultury w Końskowoli
- Obchody Świąt Wielkanocy
- Pokaz kosmetyczny – zabiegi „Satynowe Dłonie”
- Nawiązanie współpracy z Krainą Słodkości – słodkie pyszności dla Seniorów
- Obchody Dnia Flagi

- Dzień Pielęgniarki w DDP Wizyta zaproszonych Pań pielęgniarek – pogadanki profilaktyczne i prozdrowotne
- Świątowanie Dnia Przyjaźni wraz z „przyjaciółmi” z ŚDS w Końskowoli
- Joga dla Seniorów – nawiązanie współpracy z profesjonalną trenerką
- Uroczyste otwarcie Altany z grillem i siłowni na świeżym powietrzu
- Profesjonalne badanie słuchu - AUDIOFON
- Obchody Gminnego Święta Róż
- Wizyta z prezentami (wiatraki na upały) członków Stowarzyszenia Przeszłość Przyszłości
- Warsztaty z szefem kuchni Panem Piotrem
- Seniorzy pomagają chorym dzieciom – Dzień w piżamach
- Sadzimy Las z Nadleśnictwem Puławy
- Dzień Seniora – występy iluzjonisty i wokalisty Pana Dominika Kokoszki
- Metamorfozy z Panią Małgorzatą i Izą
- Dzień Seniora – wizyta w Puławskim Domu Pomocy -wspólne biesiadowanie
- Przygotowania do Św. Wszystkich Świętych – Warsztaty wicia wianków
- Wyjście do Gminnego Ośrodka Kultury na koncert z okazji Dnia Osób Chorych i Niepełnosprawnych
- Udział w Kiermaszu Bożonarodzeniowym organizowanym przez Gminny Ośrodek Kultury w Końskowoli
- Obchody Mikołajki – Paczki dla Seniora
- Koncert Uczniów Państwowej Szkoły Muzycznej w Puławach - wizyta podopiecznych ŚDS w Końskowoli
- Uroczysta Wigilia wraz z zaproszonymi gośćmi

PROWADZENIE CODZIENNEJ TERAPII PRZEZ TERAPEUTĘ I ANIMATORA:

arteterapia

zdobnictwo i dekorowanie - Ikebana – układanie kompozycji z suszonych i żywych kwiatów, roślin, owoców oraz darów natury, np. kory drzewa, szyszek, mchu, muszli, drewna, piór itp., kompozycje w wazonie, w ramach obrazów, koszykach, Dekoracje – okolicznościowe, świąteczne, np. stroiki Wielkanocne, Bożonarodzeniowe, wycinane ozdoby z papieru z okazji świąt i uroczystości

Zdobienie różnych przedmiotów, np. ramek decupage, quilling, rzeźby z gliny, wicie wianków, bibułkarstwo, wycinanka itd

muzykoterapia

- muzykoterapia bierna – muzyka aktywizująca, relaksacyjna, trening relaksacyjny,
- muzykoterapia czynna – muzykowanie seniorów (instrumenty Orffa, gitara i inne), nauka śpiewania nowych piosenek, śpiewanie utworów znanych i lubianych, popularnych ludowych czy biesiadnych

hortiterapia – opieka nad roślinami, las w słoiku

biblioterapia - czytanie głośne fragmentów lub całości książki / tekstu przez seniorów i rozmowa po przeczytaniu, słuchanie tekstów biblioterapeutycznych (aktywizujących)

bądź relaksacyjnych) poradnictwo biblioteczne – propozycje do samodzielnego czytania i rozmowa po przeczytaniu, wspólne tworzenie wierszy tematycznych

teatroterapia - oglądanie spektakli, tworzenie pantomimy, teatr kukielkowy

choreoterapia - taniec, ćwiczenia muzyczno ruchowe, improwizacje ruchowe przy muzyce

terapia kulinarna – warsztaty kulinarne, pieczenie, smażenie, gotowanie,

trening umiejętności społecznych – prowadzenie rozmów i podtrzymania kontaktów oraz aktywne słuchanie i asertywność

FIZYKOTERAPEUTA I PIELEŃGNIARKA prowadzą codzienną terapię usprawniającą i podtrzymującą dobrą kondycję Seniorów oraz profilaktykę prozdrowotną połączona z codziennym blokiem ćwiczeń ruchowo oddechowych.

Koszt działania (kwota **106.901,29zł.**) obejmuje wynagrodzenia osobowe wraz z pochodnymi (3 etaty), zakup materiałów i wyposażenia



11.3 Domy Pomocy Społecznej

Kierowanie do domu pomocy społecznej i ponoszenie odpłatności za pobyt mieszkańca gminy w tym domu jest zadaniem własnym gminy o charakterze obowiązkowym.

Do skorzystania z prawa pobytu w domu pomocy społecznej konieczne jest zaistnienie przesłanek określonych przepisami ustawy o pomocy społecznej:

- konieczność całodobowej opieki z powodu wieku, choroby lub niepełnosprawności,
- brak możliwości samodzielnego funkcjonowania w codziennym życiu przez osobę, której gmina nie jest w stanie zapewnić niezbędnej pomocy w formie usług opiekuńczych.

Obowiązani do wnoszenia opłaty za pobyt w domu pomocy społecznej są w kolejności:

- mieszkaniec domu, a w przypadku osób małoletnich przedstawiciel ustawowy z dochodów dziecka;
- małżonek, zstępni przed wstępnymi;
- gmina, z której osoba została skierowana do domu pomocy społecznej.

Zgodnie z art. 61 ust. 3 ustawy o pomocy społecznej w przypadku niewywiązywania się osób z obowiązku opłaty za pobyt w domu pomocy społecznej, opłaty te zastępczo wnosi gmina, z której osoba została skierowana do domu pomocy społecznej. Gminie natomiast przysługuje prawo dochodzenia zwrotu poniesionych na

ten cel wydatków. Odpłatność za pobyt mieszkańca w domu pomocy społecznej ciąży na gminie tylko wówczas, gdy on sam i osoby mu bliskie nie wnoszą takiej opłaty.

Pobyt w DPS jest odpłatny do wysokości średniego miesięcznego kosztu utrzymania. Jeśli dochody pensjonariusza są zbyt niskie i nie wystarczają na comiesięczne opłaty, gmina musi wziąć na siebie to zobowiązanie w części lub w całości. Ośrodek kieruje osoby do domów pomocy społecznej w myśl zasady, że osobę kieruje się do domu pomocy społecznej, odpowiedniego typu, zlokalizowanego jak najbliżej miejsca zamieszkania osoby kierowanej.

W 2022r. ponosiliśmy odpłatność za pobyt w Domach Pomocy Społecznej za 7 osób. Łączna kwota odpłatności to **169.347,00zł.**

11.4 Środowiskowy Dom Samopomocy

W myśl przepisów ustawy o pomocy społecznej osobom, które ze względu na wiek, chorobę lub niepełnosprawność wymagają częściowej opieki i pomocy w zaspokajaniu niezbędnych potrzeb życiowych mogą być przyznane usługi opiekuńcze, specjalistyczne usługi opiekuńcze lub posiłek, świadczone w ośrodku wsparcia. Do ośrodków wsparcia zaliczamy środowiskowe domy samopomocy.

Ośrodek Pomocy Społecznej w Końskowoli w 2022r. wydał 41 decyzji przyznających miejsce w Środowiskowym Domu Samopomocy w Końskowoli (w tym 8 decyzji na mocy porozumienia między Wójtami dla podopiecznych z gmin Żyrzyn i Kurów).

Zgodnie z art. 51b ust. 2 ustawy o pomocy społecznej - korzystanie z usług świadczonych w ośrodkach wsparcia osobom z zaburzeniami psychicznymi, niebędących usługami całodobowymi oraz korzystanie z usług klubów samopomocy dla osób z zaburzeniami psychicznymi jest **nieodpłatne**.

11.5 Prace Społecznie użyteczne



W 2022 roku Ośrodek Pomocy Społecznej organizował prace społeczno - użyteczne (PSU) jako formę aktywizacji zawodowej osób bezrobotnych bez prawa do zasiłku i korzystających ze świadczeń pomocy społecznej. 22 lutego 2022 roku podpisane zostało porozumienie z Powiatowym Urzędem Pracy w Puławach i od marca 2022 roku skierowanych zostało do pracy 5 osób bezrobotnych, bez prawa do zasiłku, zamieszkujących na terenie gminy Końskowola. Osoby te wykonywały prace porządkowe na terenie gminy. Wymiar czasu pracy wynosił 10 godzin w tygodniu. Za pracę osoby otrzymywały wynagrodzenie, refundowane przez Urząd Pracy w Puławach. Osoba wykonująca PSU zachowuje status osoby bezrobotnej w trakcie wykonywania prac. Bezrobotni są objęci ubezpieczeniem zdrowotnym w Powiatowym Urzędzie Pracy.

Koszt zadania – **3.473,00zł.**

11.6 Dodatki mieszkaniowe



Zadanie realizowane było zgodnie z ustawą z dnia 21 czerwca 2001r. o dodatkach mieszkaniowych (tekst jednolity: Dz. U. z 2019r., poz. 2133).

Dodatek mieszkaniowy przysługuje:

1. najemcom i podnajemcom lokali mieszkalnych,
2. osobom mieszkającym w lokalach mieszkalnych, do których przysługuje im spółdzielcze prawo do lokalu,
3. osobom mieszkającym w lokalach mieszkalnych znajdujących się w budynkach stanowiących ich własność i właścicielom samodzielnych lokali mieszkalnych,
4. innym osobom mającym tytuł prawny do zajmowanego lokalu mieszkalnego i ponoszącym wydatki związane z jego zajmowaniem,
5. osobom zajmującym lokal mieszkalny bez tytułu prawnego, oczekującym na przysługujący im lokal zamienny lub najem socjalny lokalu.

Dodatek mieszkaniowy może być przyznany tylko na podstawie jednego z wymienionych tytułów. Dodatek mieszkaniowy przysługuje osobom, o których mowa w art. 2 ust. 1, jeżeli średni miesięczny dochód na jednego członka gospodarstwa domowego w okresie 3 miesięcy poprzedzających datę złożenia wniosku o przyznanie dodatku mieszkaniowego nie przekracza 175% kwoty najniższej emerytury w gospodarstwie jednoosobowym i 125% tej kwoty w gospodarstwie wieloosobowym, obowiązującej w dniu złożenia wniosku.

W 2022r. wypłaciliśmy dodatki mieszkaniowe na kwotę **3.578,52zł.** dla 1 rodziny (12 wypłaconych świadczeń).

11.7 Bank Żywności

UNIA EUROPEJSKA

EUROPEJSKI FUNDUSZ POMOCY
NAJBARDZIEJ POTRZEBUJĄCYM



**PROGRAM OPERACYJNY
POMOC ŻYWNOŚCIOWA
2014-2020**

Osoby do pomocy żywnościowej są kwalifikowane przez pracowników socjalnych OPS.

OŚRODEK WSPARCIA ŚRODOWISKOWEGO

"NADZIEJA" przy współpracy z Bankiem Żywności w Lublinie realizował Program Operacyjny Pomoc Żywnościowa Podprogram 2020 współfinansowany z Europejskiego Funduszu Pomocy Najbardziej Potrzebującym, którego celem

było zapewnienie najuboższym mieszkańcom Polski pomocy żywnościowej oraz uczestnictwa w działaniach w ramach środków towarzyszących w okresie styczeń – październik 2022.

Osoby potrzebujące otrzymały bezpłatnie artykuły spożywcze:

- warzywne i owocowe (groszek z marchewką, fasola biała, koncentrat pomidorowy, buraczki wiórki, powidła śliwkowe, sok jabłkowy klarowany);
- skrobiowe (makaron jajeczny, makaron kukurydziany bezglutenowy, ryż biały, kasza gryczana, herbatniki maślane),
- mleczne (mleko UHT, ser podpuszczkowy dojrzewający),
- mięsne (szynka drobiowa, szynka wieprzowa mielona, pasztet wieprzowy, filet z makreli w oleju),
- cukier (cukier biały),
- tłuszcze (olej rzepakowy),
- dania gotowe (gołąbki w sosie pomidorowym).

Pomoc żywnościowa trafiła do **214 osób** znajdujących się w trudnej sytuacji życiowej z terenu gminy Końskowola.

Wydaliśmy osobom potrzebującym - **4,50921 ton żywności**.

Pomoc żywnościowa, w postaci paczki żywnościowej jest przekazywana do osób spełniających kryteria kwalifikowalności do statusu osoby najbardziej potrzebującej, tj.: osób i rodzin znajdujących się w trudnej sytuacji życiowej, spełniających kryteria określone w art. 7 ustawy o pomocy społecznej i których dochód nie przekracza **200%** kryterium dochodowego uprawniającego do skorzystania z pomocy społecznej.

Wydawanie towaru odbywa się wyłącznie na podstawie skierowań wystawionych przez Ośrodek. Lista podopiecznych jest weryfikowana okresowo, skierowania są wystawiane na cały okres trwania Podprogramu. Wydawanie towaru z magazynu następuje w możliwie najszybszym terminie (np. w ciągu tygodnia) od dnia otrzymania towaru. Wydawanie odbywa się wyłącznie ze wskazanego magazynu w Końskowoli, ul. Pożowska 3a. W sporadycznych przypadkach żywność może być dowieziona do miejsca zamieszkania podopiecznego. Wydawanie żywności w ramach programu zaplanowane jest równomiernie w całym okresie trwania Podprogramu (np. w odstępach miesięcznych).

Poza powyższymi działaniami realizowanymi w ramach Programu, prowadzone są również działania współfinansowane ze środków Unii Europejskiej w ramach Europejskiego Funduszu Pomocy Najbardziej Potrzebującym w formie:

1. warsztatów kulinarnych dla różnych grup pokoleniowych z udziałem ekspertów kulinarnych, kuchmistrzów i dietetyków pokazujących różne możliwości przygotowania potraw i wykorzystania artykułów spożywczych,
2. warsztatów dietetycznych i dotyczących zdrowego żywienia,
3. programów edukacyjnych mających na celu zapoznanie z zasadami zdrowego odżywiania i przeciwdziałania marnowaniu żywności,

4. warsztatów edukacji ekonomicznej (nauka tworzenia, realizacji i kontroli realizacji budżetu domowego, ekonomicznego prowadzenia gospodarstwa domowego, z uwzględnieniem wszystkich finansowych i rzeczowych dochodów rodziny, w tym

PROGRAM OPERACYJNY
POMOC ŻYWNOSCIOWA
2014-2020



UNIA EUROPEJSKA

EUROPEJSKI FUNDUSZ POMOCY
NAJBARDZIEJ POTRZEBUJĄCYM



11.8 Program „Asystent osobisty osoby niepełnosprawnej” edycja 2022

Od marca 2020r. na terenie Gminy Końskowola realizowany jest Program przygotowany przez Ministerstwo Rodziny i Polityki Społecznej: „Asystent osobisty osoby niepełnosprawnej”.

Program finansowany jest ze środków Solidarnościowego Funduszu Wsparcia Osób Niepełnosprawnych.

Głównym celem Programu jest wsparcie osób niepełnosprawnych w wykonywaniu codziennych czynności, funkcjonowaniu w życiu społecznym oraz wspomaganie osób niepełnosprawnych w podejmowaniu wszelkich aktywności. Korzystanie z usług asystenta umożliwi osobom niepełnosprawnym prowadzenie bardziej aktywnego i samodzielnego trybu życia.

Nabór osób zainteresowanych usługą asystenta osobistego osoby niepełnosprawnej prowadzony jest przez Ośrodek Pomocy Społecznej w Końskowoli.

W 2022r. na realizację Programu Gmina Końskowola uzyskała środki finansowe w kwocie 605.115,00zł.

Program „Asystent osobisty osoby niepełnosprawnej” adresowany jest do:

1. dzieci do 16 roku życia z orzeczeniem o niepełnosprawności łącznie ze wskazaniem: konieczności stałej lub długotrwałej opieki lub pomocy innej osoby w związku ze znacznie ograniczoną możliwością samodzielnej egzystencji oraz konieczności stałego współudziału na co dzień opiekuna dziecka w procesie jego leczenia, rehabilitacji edukacji
2. osób niepełnosprawnych posiadających orzeczenie o znacznym lub umiarkowanym stopniu niepełnosprawności wydane na podstawie ustawy z dnia 27 sierpnia 1997r. o rehabilitacji zawodowej i społecznej oraz zatrudnianiu osób niepełnosprawnych albo orzeczenie równoważne do wyżej wymienionego,

Usługi asystenta w szczególności mogą polegać na pomocy asystenta w:

1. wyjściu, powrocie lub dojazdach w wybrane przez uczestnika Programu miejsce (np. dom, praca, placówki oświatowe i szkoleniowe, świątynie, placówki służby zdrowia i rehabilitacyjne, gabinety lekarskie i terapeutyczne, urzędy, znajomi, rodzina, instytucje finansowe, wydarzenia kulturalne, rozrywkowe, społeczne lub sportowe);
2. zakupach, z zastrzeżeniem aktywnego udziału uczestnika Programu przy ich realizacji;
3. załatwianiu spraw urzędowych;
4. nawiązaniu kontaktu/współpracy z różnego rodzaju organizacjami;
5. korzystaniu z dóbr kultury (np. muzeum, teatr, kino, galerie sztuki, wystawy);
6. wykonywaniu czynności dnia codziennego – w tym przez dzieci z orzeczeniem o niepełnosprawności – także w zaprowadzaniu i przyprowadzaniu ich do lub z placówki oświatowej (Usługa asystenta na terenie szkoły może być realizowana wyłącznie w przypadku, gdy szkoła nie zapewnia tej usługi)

Uczestnik Projektu za usługi asystenta nie ponosi odpłatności.

Program jest elementem polityki społecznej państwa w zakresie:

- a) poprawy jakości życia dorosłych osób niepełnoprawnych, w szczególności poprzez umożliwienie im jak najbardziej niezależnego życia;
- b) zapewnienia osobom niepełnosprawnym wsparcia oraz pomocy adekwatnej do potrzeb;
- c) umożliwienia zaangażowania osób niepełnosprawnych w wydarzenia społeczne/kulturalne/rozrywkowe/sportowe itp.;
- d) dofinansowania jednostek samorządu terytorialnego dotyczącego realizacji zadań mających na celu wsparcie społeczne osób niepełnosprawnych.

Usługi asystenta wpisują się w główny cel funkcjonowania Funduszu Solidarnościowego, którego ideą jest m. in. wsparcie społeczne osób niepełnosprawnych. Należy podkreślić, że dostępność usług asystenta powinna przyczynić się do umożliwienia prowadzenia przez osoby niepełnosprawne bardziej aktywnego i samodzielnego życia. Uwzględniając powyższe, nadrzędnym celem usług asystenta powinno być dążenie do poprawy funkcjonowania osoby niepełnosprawnej.

Usługi asystenta mogą być realizowane przez 7 dni w tygodniu, w godz. 7:00 – 22:00, w uzasadnionych przypadkach godziny wykonywania usług mogą zostać zmienione.

W 2022r. Ośrodek Pomocy Społecznej zlecił wykonywanie usług asystenta 15 osobom, które świadczyły usługi u 20 osób niepełnosprawnych.

Ogólna liczba wykonanych godzin usług asystenckich dla osób z orzeczeniem o znacznym i umiarkowanym stopniu niepełnosprawności – 13.215

Łączna kwota środków z Solidarnościowego Funduszu Wsparcia Osób Niepełnosprawnych wykorzystana na realizację Programu – 593.250,00zł.

11.9 Program „Opieka Wytchnieniowa” – edycja 2022

Ośrodek Pomocy Społecznej w Końskowoli przystąpił do Programu Ministerstwa Rodziny i Polityki Społecznej „Opieka Wytchnieniowa”, który jest finansowany w całości z **Funduszu Solidarnościowego** w wysokości **134.640,00 zł**.

Głównym celem Programu „Opieka Wytchnieniowa” – edycja 2022 jest wprowadzenie usługi opieki wytchnieniowej jako formy ogólnodostępnego wsparcia dla członków rodzin, opiekunów, którzy muszą podporządkowywać swój dzienny rozkład zajęć wykonywaniu czynności związanych z opieką i pomocą, co najczęściej oznacza dla nich życie w warunkach ciągłego obciążenia psychofizycznego. Wiele osób w takiej sytuacji rezygnuje z udziału w życiu społecznym, zawodowym, zaniedbuje własne zdrowie czy też inne potrzeby oraz całkowicie rezygnuje z indywidualnych aspiracji. Dzięki programowi opiekunowie dysponować będą czasem, który będą mogły przeznaczyć na odpoczynek i regenerację, jak również na załatwienie niezbędnych spraw.

Program jest adresowany do członków rodzin lub opiekunów sprawujących bezpośrednią opiekę nad dziećmi z orzeczeniem o niepełnosprawności lub osobami posiadającymi orzeczenie o znacznym stopniu niepełnosprawności, które wymagają usługi opieki wytchnieniowej.

Uczestnik programu za usługę opieki wytchnieniowej nie ponosi odpłatności.

Program realizowany jest w następujących formach:

1. Świadczenia usługi opieki wytchnieniowej w ramach pobytu dziennego w:
 - miejscu zamieszkania osoby niepełnosprawnej,
 - innym miejscu wskazanym przez uczestnika programu, który uzyska pozytywną opinię gminy.
2. Świadczenia usługi opieki wytchnieniowej, w ramach pobytu całodobowego w:
 - w ośrodku/ placówce wpisanej do rejestru właściwego wojewody zapewniającej całodobową opiekę osobom niepełnosprawnym,
 - innym miejscu wskazanym przez uczestnika programu, które otrzyma pozytywną opinię gminy.

Usługę opieki wytchnieniowej mogą wykonywać:

- osoby posiadające dyplom potwierdzający uzyskanie kwalifikacji w następujących kierunkach: asystent osoby niepełnosprawnej/pielęgniarka lub innym, zapewniającym realizację usługi opieki wytchnieniowej w zakresie adekwatnym do indywidualnych potrzeb osoby niepełnosprawnej wynikających z karty zgłoszenia do programu;
- osoby z przynajmniej średnim wykształceniem posiadające, co najmniej roczne, udokumentowane doświadczenie w udzielaniu bezpośredniej pomocy/opieki osobom niepełnosprawnym.

W ramach programu ustalone zostały następujące limity:

1. limit 240 godzin dla usług opieki wytchnieniowej świadczonej w ramach pobytu dziennego;
2. limit 14 dni dla usług opieki wytchnieniowej świadczonej w ramach pobytu całodobowego;

Osoby korzystające z programu opieki wytchnieniowej składały w Ośrodku Pomocy Społecznej w Końskowoli Kartę zgłoszenia do Programu „Opieka wytchnieniowa” – edycja 2022 oraz karty oceny stanu dziecka/osoby niepełnosprawnej wg zmodyfikowanej skali FIM.

W 2022r. z usług opieki wytchnieniowej świadczonej w ramach pobytu dziennego skorzystało 9 osób. Łączna ilość godzin – 1.200. Koszt: 43.557,59zł.

Z usług opieki wytchnieniowej świadczonej w ramach pobytu całodobowego skorzystało 8 osób (5 osób w Dom Pomocy Społecznej w Żyrzynie, 3 osoby w Fundacji Leopolda i Marii – DPS Dom Seniora w Kijance). Koszt: 67.200,00zł.

11.10 Program „Korpus Wsparcia Seniora”



Program jest elementem polityki społecznej państwa w zakresie wsparcia działań na rzecz seniorów niesamodzielnych ze względu na wiek oraz stan zdrowia. Jest także odpowiedzią na potrzeby seniorów w zakresie ochrony przed zakażeniem COVID-19, w związku z utrzymującym się stanem epidemii na obszarze Rzeczypospolitej Polskiej.

Celem programu jest zapewnienie usługi wsparcia na rzecz seniorów w wieku 65 lat i więcej przez świadczenie usług wynikających z rozeznaczonych potrzeb na terenie danej gminy, wpisujących się we wskazane w programie obszary oraz poprawa poczucia bezpieczeństwa oraz możliwości samodzielnego funkcjonowania w miejscu zamieszkania osób starszych przez dostęp do tzw. „opieki na odległość”.

Do programu może przystąpić każda gmina, która podejmie uchwałą program osłonowy na podstawie art. 17 ust. 2 pkt 4 ustawy z dnia 12 marca 2004 r. o pomocy społecznej, tj. podejmowania innych zadań z zakresu pomocy społecznej wynikających z rozeznaczonych potrzeb gminy, w tym tworzenie i realizacja programów osłonowych, do których w czasie obowiązywania epidemii zaliczyć należy działania na rzecz ochrony seniorów przed zakażeniem COVID-19.

Realizacja programu „Korpus Wsparcia Seniorów” obejmuje swoim zakresem dwa moduły:

- **Moduł I**, w którego realizację należy zaangażować wolontariuszy, w tym również działaczy środowisk młodzieżowych i obywatelskich, którzy świadczyliby codzienną pomoc osobom potrzebującym wsparcia.
- **Moduł II**, który ma na celu poprawę bezpieczeństwa oraz możliwości samodzielnego funkcjonowania w miejscu zamieszkania osób starszych przez dostęp do tzw. „opieki na odległość”.

W ramach programu seniorom w wieku 65 lat i więcej zostanie zapewniony dostęp do tzw. „opasek lub innych urządzeń bezpieczeństwa” wyposażonych w następujące funkcje:

- przycisk bezpieczeństwa – sygnał SOS,
- detektor upadku,
- czujnik zdjęcia opaski/urządzenia,
- lokalizator GPS,
- funkcje umożliwiające komunikowanie się z centrum obsługi i opiekunami,
- funkcje monitorujące podstawowe czynności życiowe (puls i saturacja),
- funkcje umożliwiające monitorowanie czasu realizowanej opieki przez osoby świadczące usługi opiekuńcze lub pomoc sąsiedzka.

„Opaska lub inne urządzenie bezpieczeństwa” powinny być połączone z usługą operatora pomocy – w przypadku trudnej sytuacji lub nagłego zagrożenia wciśnięcie guzika alarmowego, znajdującego się na urządzeniu, umożliwia połączenie się ze stale gotową do interwencji centralą.

Po odebraniu zgłoszenia dyspozytor (np. ratownik medyczny, opiekun medyczny, pielęgniarka) podejmuje decyzję o sposobie udzielenia pomocy seniorowi. W zależności od sytuacji może on zapewnić wsparcie emocjonalne, poprosić o interwencję kogoś z jego najbliższego otoczenia (rodzinę, sąsiadów, opiekunów), poprosić o interwencję pracownika ośrodka pomocy społecznej/centrum usług społecznych (np. pracownika socjalnego czy opiekunkę środowiskową) lub wezwać służby ratunkowe.

W ramach Modułu II zakupiono usługi wsparcia w postaci opasek bezpieczeństwa wraz z systemem obsługi dla 15 seniorów z terenu gminy Końskowola.

Łączna kwota środków na realizację Programu – 15.916,73zł.

V. Realizacja Gminnego Programu Profilaktyki i Rozwiązywania Problemów Alkoholowych oraz Przeciwdziałania Narkomanii w Gminie Końskowola na lata 2022-2025

Gminny Program Profilaktyki i Rozwiązywania Problemów Alkoholowych oraz Przeciwdziałania Narkomanii w gminie Końskowola na lata 2022-2025 został zatwierdzony Uchwałą Nr XLII/261/2022 Rady Gminy Końskowola z dnia 22 marca 2022r.

Jest elementem Strategii Rozwiązywania Problemów Społecznych. Stanowi realizację zapisu art. 4¹ ustawy o wychowaniu w trzeźwości i przeciwdziałaniu alkoholizmowi z dnia 26 października 1982 roku, która określa najważniejsze kategorie zadań, które powinny być realizowane przez samorządy gminne oraz sposób ich realizacji. Prowadzenie działań związanych z profilaktyką i rozwiązywaniem problemów alkoholowych oraz integracji społecznej osób uzależnionych od alkoholu należy do zadań własnych gminy.

Realizacja zadań programu finansowana jest głównie ze środków pozyskanych z opłat za wydanie zezwoleń na sprzedaż detaliczną napojów alkoholowych przeznaczonych do spożycia w miejscu lub poza miejscem sprzedaży.

Wśród problemów społecznych w Polsce te związane z alkoholem są najtrudniejszymi do rozwiązania. Wynika to głównie z ich rozmiarów, złożoności, a także kosztów społecznych i ekonomicznych, jakie ponoszą nie tylko osoby indywidualne, ale także całe społeczeństwo.

Alkohol jako produkt jest legalnym towarem rynkowym, ale ponieważ powoduje określone szkody społeczne, ekonomiczne i zdrowotne jest przedmiotem zainteresowania ustawodawcy, który poprzez stosowne regulacje prawne stara się ograniczać rozmiary tych szkód oraz przeciwdziałać ich powstawaniu.

Celem głównym Programu jest ograniczanie zdrowotnych i społecznych skutków wynikających z nadużywania napojów alkoholowych i używania innych środków psychoaktywnych poprzez podnoszenie poziomu wiedzy i świadomości mieszkańców Gminy Końskowola oraz prowadzenie skoordynowanych działań profilaktycznych, terapeutycznych i rewalidacyjnych.

Zadania w zakresie przeciwdziałania alkoholizmowi wykonywane są poprzez odpowiednie kształtowanie polityki społecznej, w szczególności:

- tworzenie warunków sprzyjających realizacji potrzeb, których zaspokajanie motywuje do powstrzymania się od spożywania alkoholu;
- działalność wychowawczą i informacyjną;
- ograniczanie dostępności alkoholu;
- leczenie, rehabilitację i reintegrację osób uzależnionych od alkoholu;
- zapobieganie negatywnym następstwom nadużywania alkoholu i ich usuwanie.

Rodzaj wydatków poniesionych w ramach programu w zakresie **przeciwdziałania alkoholizmowi**:

Lp.	Rodzaj wydatku	Kwota
1.	Wynagrodzenia bezosobowe wraz z pochodnymi: <ul style="list-style-type: none"> – dla przewodniczącej i sekretarza Komisji – za udział członków w posiedzeniach Komisji (diety) – psychologa za udzielanie porad w punkcie informacyjno- konsultacyjnym 	33.260,94zł.
2.	Na realizację pozostałych zadań statutowych, w tym: <ul style="list-style-type: none"> – zakup materiałów: zakup sprzętu sportowego, piłek sportowych przeznaczonych dla młodzieży należącej do klubu sportowego „Powiślak”. – opłaty pocztowe, rozmowy telefoniczne, internet w Klubie AA – realizacja szkoleń, warsztatów, programów profilaktycznych z zakresu przeciwdziałania uzależnieniom dla przedszkoli i szkół z terenu gminy Końskowola, np. „Dzień dziecka”, spotkanie „Monar”, „Grupa wsparcia dla osób po stracie bliskiej osoby”, – Program profilaktyczny DEBATA – usługi psychologiczne w Punkcie Informacyjno-Konsultacyjnym w Końskowoli (udzielono porad indywidualnych dla 36 osób) – za wydanie opinii biegłego w zakresie uzależnienia oraz za znaki opłaty sądowej, – refundacje za energię elektryczną, gaz dla Młodzieżowych Klubów Abstynenckich w Chrząchowie, Skowieszynie i Młynkach, – koszty wyjazdu grup AA na Ogólnopolskie Spotkania Trzeźwościowe do Lichenia, Częstochowy – zakup materiałów na konkursy profilaktyczne 	36.193,77zł.
	RAZEM	69.454,71 zł.

Zadania w zakresie przeciwdziałania narkomanii wykonywane są przez odpowiednie kształtowanie polityki społecznej, gospodarczej, oświatowo-wychowawczej i zdrowotnej, w szczególności przez:

- działalność wychowawczą, edukacyjną, informacyjną i zapobiegawczą;
- leczenie, rehabilitację i reintegrację osób uzależnionych;

- ograniczanie szkód zdrowotnych i społecznych;
- nadzór nad substancjami, których używanie może prowadzić do narkomanii;
- zwalczanie niedozwolonego obrotu, wytwarzania, przetwarzania, przerobu i posiadania substancji, których używanie może prowadzić do narkomanii.

Rodzaj wydatków poniesionych w ramach programu w zakresie **przeciwdziałania narkomanii**:

Lp.	Rodzaj wydatku	Kwota
1.	<i>– zakup materiałów: sprzęt sportowy, grający, paczki świąteczne dla dzieci korzystających ze świetlicy środowiskowej, – zakup usług pozostałych: „Dzień dziecka”, warsztaty „Ochrona zdrowia psychicznego i powrót do szkoły”, koncert profilaktyczny „Profilaktyka w rytmie rap”</i>	9.791,90zł.

Od 2016 roku do pracy w Komisji Zarządzeniem Wójta Gminy Końskowola zostało powołanych 7 osób. W skład komisji wchodzi osoby działające w obrębie profilaktyki i przeciwdziałania alkoholizmowi, tj. przedstawiciele:

- Ośrodka Pomocy Społecznej w Końskowoli,
- Placówek oświatowo-wychowawczych
- Policji,
- Rady Gminy.



Gminna Komisja Rozwiązywania Problemów Alkoholowych oraz Przeciwdziałania Narkomanii była inicjatorem, koordynatorem lub wykonawcą następujących działań w 2022r.:

- Opracowano gminny program przeciwdziałania alkoholizmowi i narkomanii ze szczególnym uwzględnieniem działań na rzecz dzieci i rodzin. Inicjowanie i koordynowanie oraz realizacja występujących tam zadań.
- Odpowiednie podmioty realizujące zadania z zakresu profilaktyki zostały zapoznane z wynikami badań dotyczących problemów uzależnień w celu podjęcia działań naprawczych.
- Współpraca ze szkołami w zakresie zorganizowania koordynacji i finansowania programów profilaktycznych.
- Wspierano i finansowano działania w zakresie przeciwdziałania uzależnieniom dzieci.

- Sfinansowano realizację innych szkolnych programów profilaktycznych dotyczących zachowań problemowych (m.in. dotyczące agresji, przemocy, uzależnień) w formie teatrzyków i spektakli.
- Gminna Komisja koordynowała i finansowała warsztaty z zakresu profilaktyki uzależnień od środków psychoaktywnych przeprowadzanych przez specjalistów z poradni MONAR skierowanych dla nauczycieli, uczniów a także dla rodziców tzw. wywiadówki profilaktyczne.
- Szkoły zorganizowały dni profilaktyki wykorzystując materiały edukacyjno-informacyjne dotyczące uzależnień (oplakatowanie szkoły, ulotki informacyjne, konkursy).
- Współpraca ze szkołami, pedagogami, instytucjami w zakresie oddziaływań i opieki specjalistycznej w odniesieniu do uczniów i rodzin z grup zagrożonych. (Poradnia Psychologiczno Pedagogiczna w Puławach).
- Gminna Komisja Rozwiązywania Problemów Alkoholowych podejmowała odpowiednie procedury zmierzające do orzeczenia o zastosowaniu wobec osoby uzależnionej od alkoholu poddania się leczeniu odwykowemu. W 2022r. wpłynęło 18 nowych wniosków o podjęcie działań wobec osób podejrzanych o nadużywanie alkoholu. Odbyło się 12 spotkań GKRPA, skierowano na badania przez biegłych 5 osób. Wnioski do sądu o przymusowe leczenie – dla 4 osób.
- GKRPA w Końskowoli opiniowała i wydawała zezwolenia na sprzedaż napojów alkoholowych zgodnie z uchwałą Rady Gminy i ustawą o wychowaniu w trzeźwości i przeciwdziałaniu alkoholizmowi.
- Podjęcie działań zmierzających do wprowadzenia zakazu sprzedaży alkoholu podczas gminnych imprez zwłaszcza z udziałem dzieci (tzw. pikniki rodzinne)
- Finansowanie działalności Punktu Informacyjno-Konsultacyjnego dla osób z problemem alkoholowym i ich rodzin.
- Udział w szkoleniach członków GKRPA oraz osób pracujących w obszarze profilaktyki i przeciwdziałania przemocy w rodzinie w zakresie pracy profilaktycznej na rzecz rodzin z problemem.
- Wizytacje punktów sprzedaży napojów alkoholowych dotyczące przestrzegania zasad i warunków korzystania z zezwolenia ze szczególnym uwzględnieniem zakazu podawania napojów alkoholowych młodzieży poniżej 18 roku życia.
- Stworzenie warunków do właściwego spędzania wolnego czasu przez młodzież w sołectwach poprzez zakup sprzętu sportowego, akcja informacyjno-profilaktyczna, (Młodzieżowe Kluby Abstynenckie i Abstynencie Kluby Sportowe).
- Zakup i dystrybucja materiałów edukacyjno-informacyjnych w szkołach, OPS, Ośrodku Zdrowia, Punkcie Konsultacyjno-Informacyjno, Młodzieżowych Klubach Abstynenckich.

VI. Realizacja Gminnego Programu Przeciwdziałania Przemocy w Rodzinie oraz Ochrony Ofiar Przemocy w Rodzinie w Gminie Końskowola na lata 2022 – 2027

Ustawa z dnia 29 lipca 2005 roku o przeciwdziałaniu przemocy w rodzinie definiuje przemoc w rodzinie jako „jednorazowe lub powtarzające się umyślne działanie lub zaniechanie naruszające prawa lub dobra osobiste członków rodziny, w szczególności narażające te osoby na niebezpieczeństwo utraty życia, zdrowia, naruszające ich godność, nietykalność cielesną, wolność, w tym seksualną, powodujące szkody na ich zdrowiu fizycznym bądź psychicznym, a także wywołujące cierpienia i krzywdy moralne u osób dotkniętych przemocą.”

Rodzina jest najważniejszym środowiskiem w życiu człowieka, kształtującym osobowość, system wartości, poglądy i styl życia. Ważną rolę w prawidłowo funkcjonującej rodzinie odgrywają wzajemne relacje pomiędzy rodzicami, oparte na miłości i zrozumieniu. Przemoc domowa może być zarówno skutkiem jak i przyczyną dysfunkcji w rodzinie. Prowadzi do poważnych naruszeń norm moralnych i prawnych, negatywnych skutków psychologicznych, a w skrajnych przypadkach do poważnych okaleczeń. Wokół przemocy narosło wiele mitów. Jednym z nich jest przekonanie, że to zjawisko marginalne, występujące w rodzinach patologicznych. Tymczasem przemoc jest zjawiskiem dość powszechnym i stanowi duży problem.

Wspomniana wyżej ustawa zobowiązała gminy do tworzenia gminnych systemów przeciwdziałania przemocy w rodzinie w tym do opracowania i realizacji gminnego programu przeciwdziałania przemocy w rodzinie oraz ochrony ofiar przemocy w rodzinie, oraz tworzenie zespołów interdyscyplinarnych.

Uchwałą Nr XXXVI/230/2021 Rady Gminy Końskowola z dnia 25 listopada 2021 roku został przyjęty Gminny program przeciwdziałania przemocy w rodzinie oraz ochrony ofiar przemocy w rodzinie w Gminie Końskowola na lata 2022 – 2027.

W dniu 1 sierpnia 2010 r. weszła w życie nowelizacja ustawy o przeciwdziałaniu przemocy w rodzinie. Nowelizacja ustawy o przeciwdziałaniu przemocy w rodzinie powołała tzw. zespoły interdyscyplinarne. Zespół interdyscyplinarny tworzy wójt, burmistrz albo prezydent miasta, powołując do niego przedstawicieli: jednostek organizacyjnych pomocy społecznej, gminnej komisji rozwiązywania problemów alkoholowych, Policji, oświaty, ochrony zdrowia i organizacji pozarządowych. Obsługę organizacyjno-techniczną zespołu zapewnia ośrodek pomocy społecznej. Posiedzenia zespołu interdyscyplinarnego odbywają się w zależności od potrzeb, jednak nie rzadziej niż raz na trzy miesiące. Zespół ma za zadanie m.in. diagnozowanie problemu przemocy w rodzinie, następnie podejmowanie działań w środowisku zagrożonym przemocą w celach zapobiegawczych bądź podejmowanie interwencji w środowisku dotkniętym patologią.

W roku 2022 liczba sporządzonych „Niebieskich Kart - A” przez pracowników socjalnych – 1. Liczba sporządzonych „Niebieskich Kart - D” przez członków ZI – 10. Liczba posiedzeń Zespołu Interdyscyplinarnego – 4. Liczba utworzonych grup roboczych

– 11. Liczba posiedzeń grup roboczych – 46. Liczba osób dotkniętych przemocą w rodzinie objętych pomocą zespołu interdyscyplinarnego – 13.

Zadania Zespołu Interdyscyplinarnego:

Edukacja społeczna – poprzez rozpowszechnianie ulotek w placówkach oświatowych, Ośrodku Zdrowia, Urzędzie Gminy, w trakcie spotkań i rozmów telefonicznych z osobami doznającymi przemocy. Rozpowszechnianie telefonu zaufania Niebieska Linia. Sprawcy są informowani o programach korekcyjno-edukacyjnych. Członkowie Zespołu Interdyscyplinarnego, GKRPA, dzielnicowi, kuratorzy sądowi przekazują materiały informacyjne mieszkańcom gminy.

Szkolenie kadry - organizowanie szkoleń dla członków ZI. W 2020r. z uwagi na pandemię szkolenia odbywały się on-line.

Diagnozowanie sytuacji rodzinnej pod kątem bezpieczeństwa - pracownicy socjalni podczas wyjazdów w środowiska, rozmów telefonicznych oraz kontaktów e-mailowych na bieżąco monitorują sytuację w rodzinach.

Udzielanie wsparcia i pomocy rodzinom przez różne instytucje pomocowe, zgodnie z obowiązującymi przepisami prawa i możliwościami - ZI, OPS, Policja, GKRPA, Placówki Oświatowe, Ośrodek Zdrowia, PCPR, Sąd Rodzinny.

Poradnictwo prowadzone przez w/w instytucje:

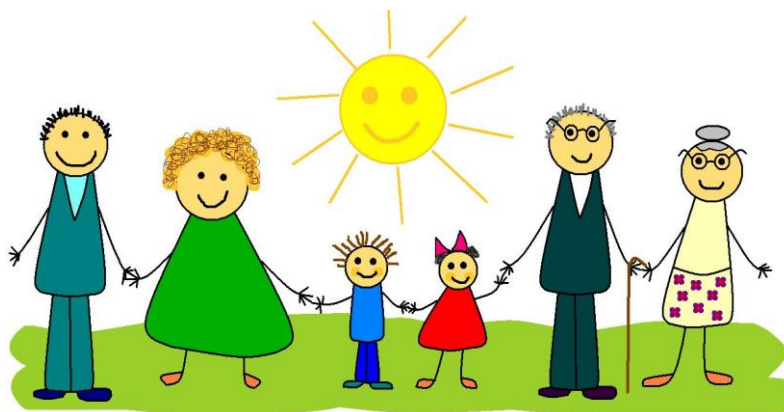
- poradnictwo specjalistyczne,
- psychologiczne, pedagogiczne, socjalne,
- wspólne interwencje pracowników służb społecznych i policji,
- programy korekcyjno- edukacyjne dla sprawców przemocy,
- rozmowy z osobami doznającymi przemocy i sprawcami przemocy.

Zapewnienie bezpieczeństwa członkom rodzin gdzie występuje przemoc - zapewnienie bezpiecznego schronienia, pomocy specjalistycznej poprzez skierowania do Ośrodka Interwencji Kryzysowej w Puławach.

Uruchamianie procedur na rzecz dobra dziecka z problemem przemocy:

- zgłoszenie i współpraca z Placówkami Oświatowymi w zakresie pomocy dziecku – 4 osoby,
- powiadamianie Sądu Rodzinnego o sytuacji dziecka – 1 osoby,
- powiadamianie Prokuratury o możliwości popełnienia przestępstwa (w przypadku założenia Niebieskiej Kart przez inną instytucję niż Policja) – 1

VII. Realizacja Gminnego Programu Wspierania Rodziny na lata 2022 – 2024 w Gminie Końskowola.



Rodzina jest pierwotnym i najważniejszym środowiskiem, w którym kształtują się postawy zachowania i poglądy oraz umiejętność oceny sytuacji. Są to normy niezbędne do egzystowania.

Właściwe wychowanie i opieka nad dzieckiem to silna podstawa dla jego przyszłego znaczenia w społeczeństwie. Może to się odbywać tylko w prawidłowo funkcjonującej rodzinie, jako pierwszej komórce społecznej, z jaką styka się młody człowiek.

Proces kształtowania osobowości oraz przekazywania systemu uniwersalnych wartości jest procesem trudnym, ale absolutnie koniecznym.

Wyrazem dążenia do poprawy funkcjonowania rodziny jest Gminny program wspierania rodziny na lata 2022-2024, który określa specyfikę zadań oraz sposób, w jaki mają zostać zrealizowane – jest to zadanie własne gminy o charakterze obowiązkowym - art. 176 ust. 1 i art. 179 ust. 1 ustawy z dnia 9 czerwca 2011r. o wspieraniu rodziny i systemie pieczy zastępczej (tekst jednolity: Dz. U. z 2019r., poz. 1111 z późn. zm.).

Uchwałą Nr XXXVI/231/2021 Rady Gminy Końskowola z dnia 25 listopada 2021r. został uchwalony Gminny Program Wspierania Rodziny na lata 2022 – 2024, który jest dokumentem Gminy opracowanym w celu realizowania przez wspólną samorządową konstytucyjnej zasady udzielania szczególnej pomocy rodzinie. Podstawową zasadą Konstytucji Rzeczypospolitej Polskiej jest ochrona prawna dziecka i rodziny. Wszystkie rodziny wychowujące dzieci mogą uzyskać wsparcie ze strony różnych instytucji i organizacji pozarządowych, a rodziny przeżywające trudności w wypełnianiu funkcji opiekuńczo-wychowawczych są szczególnym przypadkiem rodzin zajmujących się wychowaniem dzieci, które wymagają intensyfikacji wspólnych działań osób pracujących z dziećmi i rodzicami na rzecz ich uniwersalnego dobra. Rodziny znajdujące się w trudnej sytuacji życiowej, materialnej i społecznej, zwłaszcza te wielodzietne i niepełne mają prawo do uzyskania szczególnej pomocy ze strony władz publicznych.

Rodzina wobec swoich członków pełni funkcje: prokreacyjną, ekonomiczną, opiekuńczą, socjalizacyjną, wychowawczą, religijną.

Każda rodzina jest strukturą dynamiczną i podlega stałym zmianom. Zdrowa rodzina w swym rozwoju przechodzi przez szereg etapów. Przechodzenie do kolejnego etapu i przeorganizowanie rodziny wiąże się z naturalnymi kryzysami, z którymi ona musi się uporać. Jedne rodziny radzą sobie z problemami same, a inne aby wyzwolić swój naturalny potencjał potrzebują wsparcia i pomocy z zewnątrz.

W dzisiejszych czasach można zaobserwować różne modele rodzinne, także te niewolne od wypaczeń i braków. Istnieją różne zagrożenia, które mogą rzutować na proces wychowania dziecka. Dezorganizują one rodzinę. Przyczynami takiej sytuacji mogą być: alkoholizm, narkomania, zła sytuacja bytowa rodziny, zdrowotna, brak należytego przygotowania rodziców do ich ról i wszelkie inne czynniki stojące na drodze bezpieczeństwa emocjonalnego i fizycznego. Rozpad rodziny, niewydolność wychowawcza, zanikanie poczucia bezpieczeństwa, narastanie konfliktów powodują wzrost zjawisk negatywnych, które wymagają ingerencji z zewnątrz i zaangażowania środków społecznych. Długoletnie przebywanie rodziny w sytuacji kryzysowej może spowodować całkowite zerwanie więzi rodzinnych i umieszczenie dzieci w pieczy zastępczej.

Mając na względzie fakt, iż rodzina biologiczna jest najbardziej sprzyjającym środowiskiem dla prawidłowego rozwoju dziecka należy zadbać o to, aby ono jak najdłużej w niej pozostało. Dlatego priorytetem stały się działania wspierające rodzinę, aby prawidłowo wykonywała swoje funkcje. Należy podejmować pracę z rodziną w jej najbliższym otoczeniu i w różnorodnych formach środowiskowych bez potrzeby odrywania dziecka od rodziny. Wszelkie działania powinny być prowadzone za zgodą rodziny i jej aktywnym zaangażowaniem, uwzględniając zasadę pomocniczości. Chodzi tutaj o obustronny wysiłek zarówno członków rodziny, jak i pracowników instytucji pomocy społecznej (pracownik socjalny, asystent rodziny) zmierzający do przywrócenia naturalnych więzów i normalizacji życia rodzinnego. W swoich działaniach pracownicy socjalni, asystenci rodziny mają za zadanie wspieranie i wspomaganie, a nie zastępowanie rodziców w wypełnianiu ich funkcji opiekuńczo – wychowawczych.

Podmiotem odpowiedzialnym za realizację programu w gminie Końskowola jest Ośrodek Pomocy Społecznej. Podstawowym zadaniem OPS jest skuteczna ochrona dzieci i udzielenie pomocy wychowującym je rodzicom, zwłaszcza tym, którzy doświadczają trudności w prawidłowym pełnieniu swoich ról. Wsparcie rodziny powinno być w miarę możliwości wczesne oraz mieć charakter profilaktyczny i ochronny.

Pomoc instytucjonalna powinna być realizowana poprzez wzmocnienie i wyzwalenie zasobów tkwiących w rodzinach, wspieranie rodziców w ich funkcjach opiekuńczo - wychowawczych oraz poprzez poprawę bezpieczeństwa socjalnego rodzin i jakości życia. Program zakłada także wzmocnienie działań o charakterze profilaktycznym, w szczególności poprzez takie formy wsparcia na rzecz rodzin wychowujących dzieci, aby zapobiegać w przyszłości oddzielaniu dzieci od rodziny biologicznej.

Gminny program wspierania rodziny jest zgodny z wytycznymi Strategii Rozwiązywania Problemów Społecznych Gminy Końskowola na lata 2014-2024 oraz

celami strategicznymi i kierunkami działań. Program ma stanowić podstawę do realizacji względnie stałych wzorów interwencji społecznych, podejmowanych w celu poprawy lub zmiany negatywnych zjawisk opiekuńczo – wychowawczych występujących w rodzinach na terenie gminy Końskowola.

Celem Programu jest poprawa sytuacji bytowej rodzin dotkniętych problemami społecznymi i zapobieganie patologii (uzależnieniom, przestępczości, przemocy).

Istotnymi celami programu są:

1. Pomoc osobom i rodzinom, u których stwierdzono bezradność w sprawach opiekuńczo-wychowawczych.
2. Pomoc niepełnosprawnym i długotrwale chorym dzieciom i ich rodzinom.
3. Pomoc rodzinie w kształceniu i wszechstronnym rozwoju dzieci i młodzieży.
4. Wspieranie dzieci i rodzin dysfunkcyjnych.
5. Pomoc i opieka nad dziećmi rodziców migrujących.

Zadania do realizacji

1. Systematyczna praca socjalna z rodzinami z problemem opiekuńczo-wychowawczym.
2. Udzielanie pomocy materialnej dla rodzin pozostających w trudnej sytuacji ekonomicznej realizowaną przez Ośrodek Pomocy Społecznej z systemu pomocy społecznej i świadczeń rodzinnych.
3. Zapewnienie rodzinom dostępu do pomocy pedagogicznej, psychologicznej, prawnej i medycznej.
4. Tworzenie sieci świetlic i klubów wiejskich, w tym środowiskowych, socjoterapeutycznych, opiekuńczo-wychowawczych, oferujących pomoc dzieciom z rodzin z trudnościami opiekuńczo-wychowawczymi poprzez: dożywianie, właściwą opiekę pedagogiczną, pomoc w rozwiązywaniu trudności szkolnych, możliwość konstruktywnego spędzania czasu wolnego, nabywanie przez dzieci różnych umiejętności społecznych koniecznych do samodzielnego funkcjonowania w dorosłym życiu.
5. Rozwój zainteresowań dzieci i młodzieży.
6. Systematyczną współpracę z istniejącymi w powiecie, jednostkami zapewniającymi opiekę dla dzieci.
7. Udzielanie pomocy osobom samotnie wychowującym dzieci.
8. Systematyczną współpracę z wymiarem sprawiedliwości właściwym ze względu na położenie gminy, w szczególności sądem rodzinnym oraz kuratorami sądowymi dla dzieci i młodzieży.
9. Współpracę z organizacjami pozarządowymi działającymi na rzecz dziecka i rodziny.
10. Współuczestnictwo w kampaniach medialnych i informacyjnych organizowanych przez inne podmioty pomocy społecznej (PCPR, ROPS, inne).
11. Systematyczne współdziałanie Ośrodka Pomocy Społecznej z placówkami oświatowymi w celu bieżącej analizy sytuacji dzieci i młodzieży uczęszczającej do szkół, a w szczególności przeciwdziałanie pojawiającym się patologiom.
12. Kontynuowanie dożywiania dzieci i młodzieży z rodzin zagrożonych ubóstwem, wykluczeniem społecznym i marginalizacją.

13. Organizowanie dla rodziców i ich dzieci różnych form edukacji z wykorzystaniem istniejącego systemu szkolnego.
14. Kontynuacja i rozwój systemu poradnictwa.
15. Zapewnienie dzieciom i młodzieży szerszego dostępu do alternatywnych form spędzania czasu wolnego, m.in. poprzez zwiększenie liczby zajęć pozalekcyjnych i pozaszkolnych (zajęcia muzyczne, plastyczne, turnieje sportowe, festyny rodzinne, wycieczki), tworzenie kół zainteresowań, klubów młodzieżowych oraz umożliwienie im częstszego korzystania z dóbr kultury i obiektów sportowych.
16. Organizowanie obozów terapeutycznych dla dzieci z rodzin dysfunkcyjnych.
17. Organizowanie imprez okolicznościowych i integracyjnych dla dzieci z rodzin dysfunkcyjnych.
18. Organizowanie spotkań zmierzających do spójnego realizowania zadań dotyczących profilaktyki i opieki nad dzieckiem i rodziną.
19. Organizacja pracy asystenta rodziny.
20. Pozyskiwanie środków i realizacja programów zmierzających do poprawy jakości życia rodzin.

Na terenie Gminy funkcjonują dwie rodziny zastępcze – niezawodowe, w tym jedna rodzina zastępcza spokrewniona wychowuje dwójkę dzieci. W 2022 roku - 9 dzieci z Gminy Końskowola przebywało w rodzinach zastępczych mieszkających na terenie innych gmin powiatu puławskiego i 1 na terenie powiatu lubartowskiego. W pieczy instytucjonalnej tj. w Placówce Opiekuńczo-Wychowawczej w Puławach w 2022r. pozostało troje dzieci z Gminy Końskowola.

Ośrodek Pomocy Społecznej zatrudnia asystenta rodziny, który prowadzi pracę z rodzinami borykającymi się z problemami opiekuńczo - wychowawczymi. Asystent współpracował z rodzinami samodzielnie wychowującymi swoje dzieci (9 rodzin) oraz z rodzicami biologicznymi, których dzieci przebywają w pieczy zastępczej (6 rodzin).

Liczba rodzin korzystających z usług asystenta rodziny w ubiegłym roku wynosiła 15., w tym 1 z Ukrainy. Z uwagi na zrealizowanie planu pracy z rodziną i osiągnięcie zamierzonych celów została zakończona współpraca z 2 rodzinami a ze względu na zmianę miejsca zamieszkania z 1 rodziną – obywatelami Ukrainy. W 2022 r. nie było konieczności kierowania wniosku o wgląd w sytuację rodziny do Sądu Rodzinnego. Liczba dzieci wychowywanych w rodzinach osobiście realizujących czynności opiekuńczo-wychowawcze wynosiła 21.

Asystent rodziny prowadził stałą współpracę z PCPR w Puławach i innymi instytucjami działającymi na rzecz rodzin np. sąd, szkoła, MOPS itd. W PCPR w Puławach uczestniczył w 13 posiedzeniach dotyczących aktualnej oceny sytuacji dzieci przebywających w pieczy zastępczej oraz wystawił 16 pisemnych opinii dotyczących bieżącego funkcjonowania rodziców biologicznych. Ponadto, na podstawie posiadanych informacji dokonał 1 oceny rodziny pod względem realizacji funkcji opiekuńczo-rodzicielskiej oraz sytuacji życiowej rodziny.

1. Realizacja Gminnego Programu Wspierania Rodziny – Ośrodek Pomocy Społecznej

Oprócz pomocy materialnej podejmowaliśmy szereg innych zadań:

- Główny nacisk w pracy z rodzinami problemowymi kładliśmy na pracę socjalną, aby poprzez profesjonalne działania blokować eskalację uzależnienia się od pomocy społecznej, a także udzielać rodzinie takich form wsparcia, aby potrafiła przezwyciężyć swoją trudną sytuację wykorzystując własne środki, uprawnienia i możliwości.
- Dla przyznania świadczenia pomocy społecznej konieczne jest przeprowadzenie przez pracownika socjalnego wywiadu środowiskowego. Wywiad środowiskowy ma na celu ustalenie sytuacji osobistej, rodzinnej, dochodowej i majątkowej osób i rodzin, aby na podstawie uzyskanej wiedzy można było przyznać pomoc po dokonaniu analizy i oceny sytuacji danej osoby lub rodziny. W 2022r. pracownicy socjalni przeprowadzili około 900 wywiadów środowiskowych.
- Szczególny nacisk kładziemy na efektywność i racjonalizację pomocy m. in. poprzez stosowanie niepieniężnych form świadczeń, np. w postaci talonów, zleceń na leki, zleceń na węgiel, opłat za energię elektryczną, gaz itp.
- Koncentrowaliśmy się na udzielaniu pomocy dzieciom (dożywianie w szkołach, zakup lekarstw, itp.).
- Szczególną uwagę zwracaliśmy na rodziny, w których występuje zjawisko przemocy, rozwiązując ich problemy i łagodząc konflikty rodzinne.
- Współpracowaliśmy z wieloma instytucjami, a szczególnie z Sądem, Policją, Ośrodkiem Zdrowia, Szpitalami, Powiatowym Centrum Pomocy Rodzinie. Bez kompleksowego współdziałania z tymi jednostkami nie byłoby możliwości rozwiązania wielu problemów.
- Pracownicy socjalni współpracowali także z Powiatowym Urzędem Pracy w zakresie przekazywania informacji o aktualnych ofertach pracy osobom bezrobotnym i poszukującym pracy, korzystającym z pomocy społecznej, informowali zainteresowane osoby o możliwości skorzystania z poradnictwa zawodowego w PUP oraz kierowali na szkolenia organizowane przez PUP. Utrzymywali stały kontakt z biurem pośrednictwa pracy.

2. Realizacja Gminnego Programu Wspierania Rodziny – Środowiskowy Dom Samopomocy



Środowiskowy Dom Samopomocy w Końskowoli w 2022 roku realizował zadania zgodnie z założeniami statutowymi, programem działalności i planem pracy na 2022 r. Wsparciem i opieką zostało 41 osoby niepełnosprawne (w tym 10 osób z terenu gmin Kurów i Żyrzyn – zgodnie z porozumieniami między gminami), którym zapewniał terapię zajęciową, psychoterapię, opiekę medyczno-psychologiczną oraz wyżywienie –

Realizacja Gminnego Programu Wspierania Rodziny – Ośrodek Wsparcia Środowiskowego „Nadzieja”

Stowarzyszenie Ośrodek Wsparcia Środowiskowego „Nadzieja” w Końskowoli zostało powołane na zebraniu założycielskim w dniu 7 sierpnia 2011 roku, przez grupę 17 osób. Aktualnie liczy 11 członków. Nie prowadzi działalności gospodarczej, nie ma też statusu organizacji pożytku publicznego.

Celem Stowarzyszenia jest: **Inicjowanie i podejmowanie działań na rzecz integracji i aktywizacji społeczności lokalnej oraz współudział w rozwiązywaniu lokalnych problemów społecznych w tym:**

- a) Wspieranie rodziny przez: edukację i wychowanie, integrację, profilaktykę, wspieranie środowiskowe, pomoc społeczną, doradztwo prawnicze, pomoc psychologiczną, propagowanie wolontariatu, działalność charytatywną.
- b) Promowanie szeroko pojętej profilaktyki, trzeźwego stylu życia, zwiększania świadomości o skutkach nadużywania alkoholu, zażywania narkotyków i innych środków uzależniających.
- c) Udzielanie pomocy, wsparcia, informacji i konsultacji osobom i rodzinom dotkniętym różnymi dysfunkcjami, a przede wszystkim problemem uzależnień, współuzależnień oraz przemocy domowej.
- d) Przeciwdziałanie wykluczeniu społecznemu.
- e) Współpraca z instytucjami samorządowymi, kościelnymi, społecznymi i innymi podmiotami, których działalność jest zbieżna z celami stowarzyszenia.
- f) Przeciwdziałanie dysfunkcjom społecznym.
- g) Przyczynianie się do poprawy jakości życia osób starszych, rozbudzanie ich zainteresowań, wspieranie działalności edukacyjnej, kulturalnej i twórczej
- h) Integracja środowiskowa seniorów
- i) Organizację lub pomoc w akcjach charytatywnych na cele społeczne.

Działalność OWS „Nadzieja” w roku 2022.

Data	Rodzaj zadania	Wartość
Czerwiec 2022	Walne zebranie Zmiana zarządu.	
Luty 2022	W ramach realizacji zadań publicznych, finansowanych przez GKRPA w Końskowoli, zrealizowaliśmy projekt	693,77 zł

	<p><i>Spotkanie karnawałowe dla dzieci i rodziców.</i></p> <p>Celem głównym zadania było poszerzenie wiedzy i umiejętności w zakresie przeciwdziałania uzależnieniom dzieci i ich rodziców, wzajemne wsparcie rodzin, utrzymywanie poprawnych relacji i więzi rodzinnych.</p>	
Czerwiec 2022	<p>Realizacja zadania publicznego finansowane przez GKRPA – <i>Dzień Dziecka w Gminie Końskowola.</i></p> <p>Celem głównym zadania było wdrożenie do aktywnego i zdrowego spędzania czasu wolnego, przeciwdziałanie patologiom społecznym, integracja rodzin polsko-ukraińskich poprzez zabawę, tworzenie atmosfery życzliwości, współpracy i współdziałania.</p>	7.500 zł
2022	<p>Projektu pn. „Zagospodarowanie terenu publicznego w miejscowości Stara Wieś do funkcji rekreacyjno-wypoczynkowej”. Projekt współfinansowany ze środków Europejskiego Funduszu Rolnego na rzecz Rozwoju obszarów wiejskich w ramach Programu Rozwoju Obszarów Wiejskich na lata 2014-2020, poddziałania 19.2 „Wsparcie na wdrażanie operacji w ramach strategii rozwoju lokalnego kierowanego przez społeczność”. Realizacja projektu polegała na wykonaniu wiaty drewnianej wraz z grillem murowanym w miejscowości Stara Wieś.</p>	98.114,68 zł
Grudzień 2022	<p>Prowadzenie grupy wsparcia dla osób po stracie bliskiej osoby. Celem było stworzenie przestrzeni do dzielenia się z innymi osobami w podobnej sytuacji życiowej doświadczeniem straty, uzyskanie zrozumienia i wsparcia, rozwijanie w sobie zdolności empatycznego słuchania, stabilizacji w trudnym czasie oraz odbudowanie poczucia sensu życia.</p>	1.500,00zł
cały rok	<p>Współpraca z Dziennym Domem Pobytu w Starej Wsi w ramach realizacji projektu partnerskiego „utworzenie placówek dla osób zagrożonych wykluczeniem społecznym”</p>	
cały rok	<p>We współpracy z Ośrodkiem Pomocy Społecznej w Końskowoli pozyskaliśmy i rozdysponowaliśmy żywność z Banku Żywności dla 214 osób.</p>	

3. Realizacja Gminnego Programu Wspierania Rodziny – Polski Związek Emerytów, Rencistów i Inwalidów Koło Nr 5 w Końskowoli



Zarząd Koła Nr 5 Polskiego Związku Emerytów, Rencistów i Inwalidów w Końskowoli posiada osobowość prawną, działa na podstawie przepisów Ustawy – Prawo o stowarzyszeniach oraz Statutu. Działalność związku jest oparta na pracy społecznej jego

członków. Zarząd prowadzi działalność w oparciu o fundusze uzyskane z opłat członków oraz wsparcia z dotacji Urzędu Gminy w Końskowoli. Cała działalność finansowa i gospodarcza Koła była kwartalnie rozliczana i kontrolowana przez Rejonowy Oddział w Puławach i Okręgowy w Lublinie.

Po zakończonej pandemii Covid-19 Polski Związek Emerytów, Rencistów i Inwalidów w Końskowoli wznowił działalność kulturalną w miesiącu maju 2022r. spotkaniem integracyjnym w Domu Ludowym w Rudach razem ze Stowarzyszeniem „Radość” i osobami z niepełnosprawnościami ze Środowiskowego Domu Samopomocy.

Ponadto zrealizowano następujące zadania:

1. Członkowie Koła uczestniczyli w zajęciach w Dziennym Domu Pomocy w Starej Wsi.
2. Korzystali z bezpłatnych usług radcy prawnego w siedzibie Gminnego Ośrodka Kultury.
3. Zorganizowano z członkami Stowarzyszenia „Radość” spotkanie integracyjne na przełomie czerwca i lipca . Była to realizacja projektu pt. **„Integracja, edukacja i rekreacja jako formy aktywizacji osób w wieku emerytalnym - edycja X”**
4. W ramach powyższego projektu zorganizowano turnus rehabilitacyjny nad morzem w Krynicy.
5. W miesiącu październiku udział w obchodach „Dnia Seniora i Starszego Człowieka” wraz z członkami Koła, zaproszonymi gośćmi, przedstawicielami władz Urzędu Gminy w Ratuszu.
6. 31 grudnia 2022r. – udział w balu sylwestrowym dla członków Zarządu Koła Nr 5 Polskiego Związku Emerytów, Rencistów i Inwalidów w Końskowoli

4. Realizacja Gminnego Programu Wspierania Rodziny – Stowarzyszenie Akademia Rozwoju Kobiet Aktywnych „ARKA”

Stowarzyszenie Akademia Rozwoju Kobiet Aktywnych „Arka” zawiązało się w 2013 roku w Sielcach. Głównym celem stowarzyszenia jest działalność na rzecz integracji społecznej mieszkańców sołectwa, ale również społeczności gminnej i lokalnej. Promujemy krzewienie kultury i podtrzymywanie rodzimej tradycji. Działamy również na rzecz wolontariatu, wielokrotnie niosąc pomoc potrzebującym, współpracujemy z Gminnym Ośrodkiem Pomocy Społecznej, rozdając żywność z Banku Żywności potrzebującym. Od 5 lat organizujemy cykliczne Festyny Rodzinne w naszej miejscowości, które cieszą się coraz większą popularnością.

Największym naszym sukcesem i dumą jak do tej pory jest wybudowanie boiska wielofunkcyjnego w Sielcach, z którego najbardziej się cieszą dzieci i młodzież. Jest to jedyne takiego typu boisko zrealizowane z funduszu z programu PROW na lata 2014-2020 na terenie całego województwa lubelskiego, można na nim pograć w tenisa, kosza, piłkę i siatkówkę. W siedzibie naszego stowarzyszenia mieści się również pięknie wyposażona siłownia, a zimą organizujemy fitness i różne szkolenia. Stowarzyszenie z każdym rokiem nabywa coraz to nowych umiejętności i cieszy się coraz to większą popularnością

W 2022r. Stowarzyszenie realizowało cele statutowe poprzez organizowanie różnych spotkań, szkoleń i eventów okolicznościowych i różnych wydarzeń lokalnych takich jak:

- szkolenie kosmetyczne - 29 maj 2022 – jak poprawnie konturować twarz i nakładać makijaż, szkolenie odbyło się w Domu Ludowym w Sielcach.
- na Świącie Róży w Końskowoli promowanie stoiska, ciast i potraw własnego autorstwa i nie tylko
- współpraca przy organizacji Dnia Dziecka w Sielcach, przygotowanie potraw, ciast, stoisk, konkursów itp.
- udział w powiatowym konkursie Bitwa Regionów - 17 lipiec 2022r. w Gołębiu, przygotowanie potraw konkursowych i dekoracja stoisk, jako jedyne stowarzyszenie reprezentowało Gminę Końskowola,
- współpraca z OSP Końskowola, 11 wrzesień - przygotowanie poczęstunku dla honorowych krwiodawców organizowanego przez OSP Końskowola
- 25 września zorganizowanie lokalnego Święta Pieczonego Ziemniaka: pieczenie ziemniaków w ognisku, pieczenie kiełbaski na kiju, pieczenie placków ziemniaczanych, gofry, ciasto, gulasz itp.
- Mobilizacja młodzieży do pomocy przy tym wydarzeniu, pomoc ze strony zespołu, który działa przy Domu Ludowym w Sielcach „Cud Nad Wisłą”
- remont pomieszczenia gospodarczego w Domu Ludowym własnymi siłami i z pomocą OSP Sielce
- przy pomocy lokalnej młodzieży zdemontowane zostały piłkochwyty przy boisku wielofunkcyjnym i uporządkowanie terenu wokół boiska.
- nieustanna i ciągle wymagająca ogromu pracy rewitalizacja Domu Ludowego w Sielcach gdzie Stowarzyszenie ma swoją siedzibę.

5. Realizacja Gminnego Programu Wspierania Rodziny – Stowarzyszenie Kobiet Gminy Końskowola „RÓŻA”

Stowarzyszenie Kobiet Gminy Końskowola „RÓŻA” kontynuując współpracę z różnymi organizacjami i placówkami gminy Końskowola – w 2022r. podejmowało działania również w ramach Programu Wspierania Rodziny. Główne założenia stowarzyszenia pokrywają się z pięcioma działaniami na rzecz integracji i zagospodarowania wolnego czasu rodzin objętych pomocą OPS Końskowola.

Nieprzerwanie od kilku lat w ramach działalności statutowej członkinie stowarzyszenia jako wolontariuszki angażują się w cykliczne imprezy gminne, takie jak „Święto Róży”, „Noc Kultury”, Różany Rajd Pieszy i Rowerowy – integrując i aktywizując rodziny oraz całą społeczność lokalną. Kolejne formy wsparcia potrzebujących rodzin z terenu gminy przez stowarzyszenie „RÓŻA” – to pomoc w wydawaniu żywności z Banku Żywności, czynne uczestnictwo w licznych konkursach kulinarnych organizowanych przez GOK Końskowola, prowadzenie zajęć rękodzielniczych podczas organizowanych przez GOK półkoloniach letnich i zimowych, organizowanie spotkań z rękodzielną dla kobiet w poniedziałkowe popołudnia. Członkinie stowarzyszenia zawsze chętnie angażują się w działania na rzecz lokalnej społeczności, w których żyją i pracują, pomagają w sytuacjach trudnych, kryzysowych, gdzie inicjatywy zespołowe, ale i indywidualne są mile widziane.

6. Realizacja Gminnego Programu Wspierania Rodziny – Stowarzyszenie Osób Niepełnosprawnych, Opiekunów i Przyjaciół „Radość”

Stowarzyszenie Osób Niepełnosprawnych, Opiekunów i Przyjaciół „Radość” informuje, że w roku 2022 przeprowadzonych zostało kilka działań na rzecz społeczności lokalnej zgodnych z założeniami statutowymi Stowarzyszenia.

1. W okresie od 16.05.2022 roku do 31.12.2022 roku Stowarzyszenie realizowało zadanie z zakresu działalności na rzecz osób w wieku emerytalnym z Gminy Końskowola pt. „ **Integracja, edukacja i rekreacja jako formy aktywizacji osób w wieku emerytalnym- edycja X**”. Zadanie obejmowało trzy etapy: : **I etap- Spotkanie Integracyjne w Domu Ludowym w Rudach-** Spotkanie jednodniowe podczas którego z prelekcją wystąpił ekspert, który przybliżył seniorom temat „ Zioła w profilaktyce zdrowotnej seniorów”. Temat ten wzbudził bardzo duże zainteresowanie wśród beneficjentów. Po wykładzie seniorzy mieli okazję odpocząć w swoim gronie oraz miło spędzić czas, jak również mogli wymienić się swoimi spostrzeżeniami i refleksjami związanymi z poruszaną wcześniej tematyką. W ramach działania został sfinansowany catering.

II etap to wyjazd rehabilitacyjno- rekreacyjny do Krynicy Morskiej.

Celem wyjazdu była poprawa stanu zdrowia (leczenie klimatyczne), a obok aspektu zdrowotnego drugim celem było wyciszenie, psychiczny odpoczynek od dnia codziennego, dalsze zgłębianie miejscowej tradycji i kultury. Uczestnicy zamieszkali w ośrodku wypoczynkowym „Jantar”. W ramach dotacji możliwe było dofinansowanie do transportu autokarowego. Krynica Morska jest miejscowością, która z jednej strony zapewnia szereg atrakcji turystycznych, a z drugiej posiada tereny będące oazą ciszy i spokoju. W związku z powyższym każdy z uczestników wyjazdu, w zależności od osobistych preferencji, znalazł coś dla siebie. Wyjazd miał miejsce w okresie 13.06-26.06.2022 r.

III etap projektu to Obchody Dnia Starszego Człowieka- celem obchodów Dnia Starszego Człowieka było zwrócenie uwagi na potrzebę integracji środowiska osób starszych oraz umocnienie więzi międzypokoleniowych. Uroczystość rozpoczęła się Mszą św, dalsza część, już artystyczna, odbyła się w Gminnym Ośrodku Kultury. Po występach tanecznych i wokalnych wszyscy zaproszeni goście mogli spożyć posiłek w formie cateringu, a w międzyczasie mieli okazję porozmawiać, wymienić się wrażeniami, spędzić wspólnie czas.

Całkowity koszt zadania - 46. 985,70 w tym:

koszty po stronie gminy Końskowola - **11. 995,70**

koszty po stronie Koła Rencistów i Emerytów - **34.000,00**

wolontariat - **990,00**

2. Stowarzyszenie realizowało także projekty na rzecz osób niepełnosprawnych. Jednym z nich był projekt pt. „...**Jesteśmy- organizowanie cyklu imprez kulturalnych o charakterze integracyjnym- edycja IX**”, który odbywał się w okresie od 24.05.2022 do 31.12.2022.

Zadanie to w roku 2022 obejmowało również trzy etapy; **I etap to wycieczka do Centrum Animaloterapii „Zielony Wojszyn”-** była to jednodniowa wycieczka do Wojszyna w dniu 14 czerwca do ośrodka rehabilitacji osób z różnymi niepełnosprawnościami. Beneficjenci projektu mogli zaznajomić się podstawowymi zasadami hipoterapii i dogoterapii. Każdy z nich miał okazję poznać naturę prezentowanych zwierząt, pobyc z nimi blisko. Grupa mogła poznać zwyczaje zwierząt, o których wiedzą tylko specjaliści. Obcowanie ze specjalnie do tego przygotowanymi psami i końmi była dla uczestników zadania źródłem niezwykłych przeżyć sensorycznych i emocjonalnych. Na zakończenie zwiedzania ośrodka na grupę czekał posiłek w formie grilla; pieczone kielbaski, mięso, frytki, ciasto, kawa, herbata).

II etap projektu to plener w Zażuku - spotkanie jednodniowe które odbyło się 14 lipca w Dworku Różanym w Zażuku. Po zebraniu wszystkich uczestników wydarzenia wystąpiła z prelekcją p. J. Dębska- Próchniak dotyczącą roślin leczniczych i ziół występujących w okolicy. Po krótkim wystąpieniu pani prelegent zabrała słuchaczy na krótki spacer, podczas którego próbowano w okolicy odnaleźć żywe okazy o których

była mowa w wykładzie. Po części edukacyjnej przyszedł czas na wspólna integrację. Jak zawsze dopisała piękna pogoda w związku z czym zabawom plenerowym nie było końca. Czas umiłał uczestnikom projektu zespół animatorów Tutti-Frutti. Przygotował dla grupy mnóstwo konkursów, tańców, zabaw ruchowych, zręcznościowych, integracyjnych. Były popisy wokalne, choreograficzne. Na zakończenie tego dnia czekał na nas posiłek obiadowy oferowany w Dworku Różanym.

III etap to piknik sportowo- integracyjny pt. „Powitanie Jesieni” Piknik odbył się 12 października w Domu Ludowym w Rudach. W pikniku wzięły udział osoby z niepełnosprawnością z gminy Końskowola, opiekunowie, delegacje z zaprzyjaźnionych ośrodków, członkowie Stowarzyszenia „Radość”, społeczność lokalna, członkowie Koła Emerytów. Jak zawsze przewidziane zostały także liczne konkursy sportowe nastawione na zabawę i zdrową rywalizację przygotowane dla beneficjentów przez profesjonalną grupę animatorów sportowych. Przygotowali oni pakiet zabaw i gier sportowych i zręcznościowych dopasowanych do możliwości odbiorców co pozytywnie wpłynęło na ich poziom motywacji i zaangażowania. Pomiędzy konkurencjami uczestnicy imprezy mogli odpoczywać korzystając ze słodkiego poczęstunku, kawy i herbaty, a także ciepłego posiłku. Po zakończeniu zmagania sportowych i rozdaniu zasłużonych dyplomów odbyła się wspólna biesiada oraz zabawa taneczna.

Całkowity koszt zadania – 12.159,79, w tym;

koszty po stronie gminy Końskowola- **9.999,76**

koszty po stronie Stowarzyszenia – **620,00**

wolontariat- **1.540,00**

3. W roku 2022 Stowarzyszenie „ Radość” w ramach umowy **17 CR.7011.20.2022** z Powiatowym Centrum Pomocy Rodzinie w Puławach zrealizowało 2 dniową wycieczkę integracyjną-edukacyjną do Łowicza, Arkadii i Nieborowa (**27-28.09.2022r**). Adresatami zadania byli rodzice, opiekunowie osób niepełnosprawnych z gminy Końskowola, w tym osoby niepełnosprawne. Nasz projekt skierowany był przede wszystkim do tych rodzin, które charakteryzują się małym stopniem aktywności społecznej lub nawet całkowitą biernością, małym stopniem zaradności i samodzielności. Braliśmy pod uwagę osoby, rodziny wycofujące się z życia, osoby osamotnione, o niskim statusie ekonomiczno- społecznym. **Łącznie w projekcie wzięło udział 50 osób.** W ramach wycieczki udało się zwiedzić Łowicz, Muzeum w Łowiczu, Bazylikę Katedralną, Skansen w Maurzycach, jak również najbliższe okolice Łowicza, Nieborów, Arkadię wraz z zespołami pałacowo- parkowymi oraz Muzeum Ludowe Rodziny Brzozowskich w Sromowie czyli ponad 400 figurek (większość ruchoma) które pokazują święta religijne i sceny z życia łowickiej wsi.

Całkowity koszt zadania- 10.000,00 w tym:

koszty po stronie Powiatowego Centrum Pomocy Rodzinie w Puławach – **6.000,00**

koszty po stronie Stowarzyszenia- **4.000,00**

29 marca 2022 roku Stowarzyszenie „Radość” zorganizowało Walne zebranie członków na którym podjęto odpowiednie uchwały oraz omówiono bieżącą sytuację oraz możliwe do zrealizowania plany na resztę roku.

7. Realizacja Gminnego Programu Wspierania Rodziny – Gminny Ośrodek Kultury w Końskowoli im. K. Walczak

Działania na rzecz dzieci i rodzin podjęte w 2022 r. przez Gminny Ośrodek Kultury w Końskowoli:



Stale zajęcia i koła zainteresowań:

Lekcje gry na instrumentach muzycznych - 10 osób

Zajęcia wokalne – 20 osób

Zajęcia plastyczne (dzieci i młodzież) – 25 osób

Zajęcia muzyczne: Orkiestra Dęta – sekcja młodzieżowa – 10 osób

Sekcja dorosła – 30 osób

Szachy – 10 osób

Dwa razy w tygodniu odbywały się zajęcia plastyczne dla dzieci i młodzieży (styczeń – październik). 10osób

Zajęcia kreatywne – 8 osób

Wydawanie **„Echa Końskowoli”** – 11 wydań rocznie, średni nakład 600 egzemplarzy, objętość 24 strony. Pismo skierowane do wszystkich grup wiekowych, posiada stałych współpracowników w liczbie 10 osób. Na łamach „Echa ukazują się relacje z posiedzeń Rady Gminy. Pismo umożliwia publikację tekstów, zdjęć rodzimych twórców, w tym dzieci i młodzieży np. w ramach „Ze szkolnej ławy”- rubryka do której piszą uczniowie wszystkich szkół z terenu naszej gminy. Gazeta porusza tematy ważne i aktualne dla mieszkańców, jak np. kwestie bezpieczeństwa w różnych wymiarach, problemy ludzi starszych, osób niepełnosprawnych, posiada cykle tematyczne, jak np. Przeciwdziałanie alkoholizmowi w rodzinach (we współpracy z OWŚ „Nadzieja”). „Oko na eko” – o ekologicznej uprawie roślin.

W 2022 r. Końskowola obchodziła 490 rocznicę nadania praw miejskich, w ramach obchodów ukazywał się w czasopiśmie cykl artykułów zatytułowany „Końskowola, moje miejsce na ziemi”. W ramach cyklu ukazały się wypowiedzi mieszkańców Końskowoli. Rok 2022, to również rok 80 rocznicy likwidacji końskowolskiego getta, na łamach „Echa ukazał się cykl opowieści historycznych upamiętniających to dramatyczne wydarzenie.

Pismo na stałe współpracuje ze stowarzyszeniami lokalnymi, urzędami, szkołami, Komendą Powiatową Policji, Parafią, Strażą Pożarną i Środowiskowym Domem Samopomocy. Relacje reporterskie z prowadzonych prac wykopaliskowych na Opoce, Realizacja nagrań instruktazowych zajęć plastycznych i umieszczania na FB. Nawiązanie współpracy z Fundacją „Zapomniane”, która zajmuje się upamiętnianiem miejsc pochówku Żydów m. in. W Końskowoli.

W 2022 roku opracowaliśmy i wydaliśmy kolejne 2 numery „**Kajetu Końskowolskiego**”. Czasopismo to zawiera wspomnienia mieszkańców naszej gminy. Planujemy wydawać je cyklicznie raz na kwartał w nakładzie 150 egzemplarzy. W „Kajecie zamieszczać będziemy relacje mieszkańców dotyczące wydarzeń, wspomnienia o osobach żyjących w naszej małej ojczyźnie oraz obyczajach, które odeszły z codziennego życia.

W ciągu całego 2022 roku organizowane były okolicznościowe imprezy m.in.: Ferie z Kulturą, Konkurs „Wiosna ach to ty, XXI I Wystawa Twórczości, Rodzimych Artystów, Wystawy prac dzieci i młodzieży, Wystawy plastyczne autorów dorosłych, Plener malarski, Święto Róż, Zajęcia wakacyjne „Narodowe Czytanie”

XIV Gminny Konkurs Recytatorski Poezji i Prozy Zuzanny Spasówki – Ryneček Sieniawskiej, Przy Szabasowych Świecach, 80 rocznica likwidacji końskowolskiego Getta, Koncert Henry no Hary

8. Realizacja Gminnego Programu Wspierania Rodziny – Gminny Ośrodek Zdrowia



Informacja dotycząca działań podjętych przez SPZOZ Gminny Ośrodek Zdrowia w Końskowoli na rzecz dzieci i rodzin zadeklarowanych w roku 2022

Gminny Ośrodek Zdrowia w Końskowoli sprawuje opiekę lekarsko-pielęgniarską w ramach kontraktu z Narodowym Funduszem Zdrowia.

LP	Rodzaj świadczenia	2022r.
1	Osoby zgłoszone do podstawowej opieki zdrowotnej	4243
2	Dzieci zgłoszonych do lekarza pierwszego kontaktu	657
3	Dzieci w placówkach szkolnych	708

9. Realizacja Gminnego Programu Wspierania Rodziny – Placówki Oświatowe



Według danych Samorządowej Administracji Placówek Oświatowych w Końskowoli – liczba dzieci korzystających z placówek szkolnych na terenie gminy wynosiła w roku szkolnym 2022/2023:

	oddział przedszkolny Liczba osób	szkoła podstawowa Liczba osób	Razem
Szkoła Podstawowa w Końskowoli	45	387	432
ZPO Pożóg	58	124	182
SP Chrzążów	26	78	104
GP w Końskowoli	99		99
	228	589	817

10.1 Działania podjęte na rzecz dzieci i rodzin w 2021r. - w Szkole Podstawowej im. H. Sienkiewicza w Końskowoli



Pomoc osobom i rodzinom, u których stwierdzono potrzebę udzielania różnych form wsparcia:

- Pomoc materialna w formie refundowanych obiadów ze środków OPS – 3 uczniów.
- Udział szkoły w ogólnopolskim programie: „Program dla szkół: mleko w szkole – 218 uczniów, owoce i warzywa w szkole - 213
- Zapewnienie rodzinom dostępu do pomocy psychologiczno–pedagogicznej, medycznej w formie:
- Koordynowanie działań rodziców kierujących swoje dzieci na badania diagnostyczne w Poradni Psychologiczno – Pedagogicznej w Puławach – 11 uczniów

- bieżącej współpracy z kuratorem – 4 rodziny,
- wzbogacania kompetencji wychowawczych rodziców poprzez indywidualne konsultacje i poradnictwo z psychologiem i pedagogiem – 110 porad,
- pedagogizację na zebraniach rodzicielskich w formie stacjonarnej oraz on-line – 430,
- zapewnienie opieki pielęgniarki szkolnej (okresowe monitorowanie rozwoju fizycznego dzieci) – 430 uczniów.

Pomoc niepełnosprawnym i długotrwale chorym dzieciom i ich rodzinom:

- Organizacja kształcenia specjalnego dla uczniów z niepełnosprawnościami, zapewnienie im zajęć rewalidacyjnych, socjoterapeutycznych oraz innej niezbędnej pomocy psychologiczno-pedagogicznej – 6 uczniów.
- Rozmowy wspierające z uczniami oraz rodzicami uczniów mających problemy zdrowotne – 9 uczniów.

Pomoc rodzinie w kształceniu i wszechstronnym rozwoju dziecka:

1. Organizacja zajęć rozwijających zainteresowania uczniów – 133 uczniów.
2. Organizacja zajęć dydaktyczno - wyrównawczych - 21 uczniów.
3. Organizacja zajęć korekcyjno – kompensacyjnych – 10 uczniów.
4. Organizacja zajęć rewalidacyjnych – 6 uczniów.
5. Organizacja zajęć rozwijających kompetencje emocjonalno – społeczne – 11 uczniów.
6. Organizacja zajęć logopedycznych – 58 uczniów.
7. Organizacja zajęć socjoterapeutycznych – 1 uczeń.
8. Organizacja zajęć doradztwa zawodowego – 92 uczniów.
9. Indywidualne porady i konsultacje psychologiczno – pedagogiczne dla uczniów – 118 porady.
10. Dostosowanie wymagań do indywidualnych możliwości psychofizycznych ucznia – 125 uczniów.
11. Udział uczniów w konkursach szkolnych i pozaszkolnych – 56 uczniów.
12. Propagowanie tematyki bezpieczeństwa wśród uczniów i rodziców – 430 uczniów i rodziców.
13. Przeprowadzenie teoretycznej części Karty rowerowej – 62 uczniów.
14. Działania profilaktyczne:
 - minimalizowanie negatywnych skutków izolacji w czasie nauczania zdalnego poprzez zapewnienie wsparcia emocjonalnego, promowanie konstruktywnych form spędzania wolnego czasu – 220 uczniów,

- zajęcia reintegracyjne organizowane po zdalnym nauczaniu - 320
- wyjazd profilaktyczny na teatr do Puław – 78 uczniów,
- spotkania wychowawcze „Przeciwdziałamy przemocy” - 150 uczniów,
- pedagogizacja rodziców na temat skutków zdalnego nauczania i sposobów wsparcia dziecka po okresie izolacji – 240 rodziców,

Wspieranie dzieci i rodzin dysfunkcyjnych:

- Współpraca z kuratorami społecznymi i sądowymi – 4 rodziny
- Współpraca z OPS w Końskowoli,
- Współpraca z Policją
- Współpraca z PCPR w Puławach
- Współpraca z sądem Rodzinnym i Nieletnich w Puławach.

10.2. Działania podjęte na rzecz dzieci i rodzin w 2022r. – w Gminnym Przedszkolu w Końskowoli.



Pomoc osobom i rodzinom, których stwierdzono bezradność w sprawach opiekuńczo – wychowawczych:

- Pomoc materialna w formie refundowanych obiadów ze środków OPS – 2 dzieci
- Projekt pilotażowy edukacyjny z Sanepidu SKĄD SIĘ BIORĄ PRODUKTY EKOLOGICZNE we współpracy z Sanepid w Puławach - 70 dzieci
- Program „Czyste powietrze wokół nas” we współpracy z Sanepid w Puławach - 50 dzieci

Zapewnienie rodzinom dostępu do pomocy psychologiczno–pedagogicznej, medycznej w formie:

- organizacji badań diagnostycznych w Poradni Psychologiczno – Pedagogicznej – 4 dzieci
- bieżącej współpracy z Sądem Rodzinnym, kuratorem – 1 rodzina, 2 dzieci
- organizacja pomocy psychologiczno – pedagogicznej na terenie przedszkola – 80 dzieci

- wzbogacania kompetencji wychowawczych rodziców poprzez indywidualne konsultacje i poradnictwo z psychologiem, pedagogiem, logopedą i wychowawcami – 70 rodziców

Pomoc niepełnosprawnym i długotrwale chorym dzieciom i ich rodzinom:

- Organizacja kształcenia specjalnego dla uczniów z niepełnosprawnościami, zapewnienie im zajęć rewalidacyjnych oraz innej niezbędnej pomocy psychologiczno –pedagogicznej – 1 dziecko

Pomoc rodzinie w kształceniu i wszechstronnym rozwoju dziecka:

- Organizacja zajęć rozwijających zainteresowania uczniów – 40 dzieci
- Organizacja zajęć pedagoga wspomagających rozwój dziecka – 18 dzieci
- Organizacja zajęć rewalidacyjnych – 1 dziecko
- Organizacja zajęć logopedycznych – 75 dzieci
- Indywidualne porady i konsultacje psychologiczne, wychowawcze, profilaktyczne - 80 dzieci
- Udział dzieci w konkursach – (konkurs plastyczny „Wiosno, ach to ty” org. GOK w Końskowoli - 50 dzieci , konkurs plastyczny „Kartka dla Strażników Lasu”- 25 dzieci)
- Propagowane działania profilaktyczne dotyczące zdrowia i bezpieczeństwa - wszystkie dzieci – Tydzień dla profilaktyki chorób zakaźnych – edukacja zdrowotna – program MEiN wszystkie dzieci
- udział w projekcie ogólnopolskim „Terapia ręki dla każdego” – 25 dzieci
- udział w ogólnopolskim projekcie edukacyjnym „ Wróbelka Elemelka poznajemy - z nim przygody dzielić chcemy” – współpraca z innymi przedszkolami – 50 dzieci
- udział w projekcie „Bajki pomagajki” – czyli magiczna moc bajek terapeutycznych
- udział rodziców w projekcie czytelnicznym – czytanie książek dzieciom – 3 rodziców
- koncert kolęd zorganizowany przez rodzica dzieci – wszystkie grupy
- udział dzieci w akcjach „ Szkoła pamięta”, Szkoła do hymnu – 25 dzieci

Wspieranie dzieci i rodzin dysfunkcyjnych:

- Współpraca z powiatowymi i gminnymi jednostkami zapewniającymi opiekę nad dziećmi (nadzór kuratora) – 1 rodzina

10.3. Działania podjęte na rzecz dzieci i rodzin w 2022r. – w Zespole Placówek Oświatowych w Pożogu.

Pomoc osobom i rodzinom, których stwierdzono bezradność w sprawach opiekuńczo – wychowawczych:

1. Pomoc materialna w formie refundowanych obiadów ze środków OPS – 2 uczniów
2. Udział szkoły w ogólnopolskim programie: „Program dla szkół (mleko, warzywa, owoce w szkole)” – 84 uczniów
3. Zapewnienie rodzinom dostępu do pomocy Psychologiczno – Pedagogicznej, medycznej w formie:
 - organizacji badań diagnostycznych w Poradni Psychologiczno – Pedagogicznej – 7 uczniów
 - bieżącej współpracy z kuratorem – 1 rodzina
 - wzbogacania kompetencji wychowawczych rodziców poprzez indywidualne konsultacje i poradnictwo z psychologiem i pedagogiem – 57 porad
 - pedagogizację na zebraniach rodzicielskich w formie stacjonarnej oraz przez szkolną stronę – ok. 100 rodziców
 - zapewnienie opieki pielęgniarki szkolnej (okresowe monitorowanie rozwoju fizycznego dzieci, fluoryzacja zębów) – 121 uczniów



Pomoc niepełnosprawnym i długotrwale chorym dzieciom i ich rodzinom:

1. Organizacja kształcenia specjalnego dla uczniów z niepełnosprawnościami, zapewnienie im zajęć rewalidacyjnych oraz innej niezbędnej pomocy psychologiczno –pedagogicznej – 2 uczniów
2. Rozmowy wspierające z uczniami oraz rodzicami uczniów mających problemy zdrowotne – 3 uczniów i rodziców

Pomoc rodzinie w kształceniu i wszechstronnym rozwoju dziecka:

1. Organizacja zajęć rozwijających zainteresowania i uzdolnienia uczniów:
 - zajęcia rozwijające kompetencje matematyczne w klasach I – III – 38 uczniów
 - koło języka angielskiego w klasie IV – 19 uczniów
 - koło humanistyczne w klasie V – 15 uczniów
 - koło ekologiczne w klasie VI – 15 uczniów
 - zajęcia przygotowujące do egzaminu ósmoklasisty dla klasy VIII – 6 uczniów (zorganizowane z własnej inicjatywy nauczyciela)
2. Organizacja zajęć dydaktyczno - wyrównawczych - 5 uczniów
3. Organizacja zajęć korekcyjno – kompensacyjnych – 6 uczniów
4. Organizacja zajęć rewalidacyjnych – 2 uczniów
5. Organizacja zajęć rozwijających kompetencje emocjonalno – społeczne – 4 uczniów
6. Organizacja zajęć rozwijających umiejętności uczenia się – 2 uczniów
7. Organizacja zajęć logopedycznych – 16 uczniów
8. Organizacja zajęć doradztwa zawodowego – dla 25 uczniów klasy VII i VIII

9. Indywidualne porady i konsultacje psychologiczno – pedagogiczne dla uczniów – 139 porad
10. Dostosowanie wymagań do indywidualnych możliwości psychofizycznych ucznia - 11 uczniów
11. Udział uczniów w konkursach szkolnych i pozaszkolnych:
 - Gminny konkurs plastyczny „Ilustracja do wiersza M. Konopnickiej” – 35 uczniów
 - Ogólnopolski konkurs plastyczny „Mój anioł” – 13 uczniów
 - Gminny konkurs wiedzy „ Historia i zabytki Końskowoli” – 7 uczniów
 - Gminny konkurs recytatorski poezji Zuzanny Spasówki – 31 uczniów
 - Ogólnopolski przegląd kolęd i pastorałek – 3 uczniów
 - Szkolny konkurs na najpiękniejszą ozdobę bożonarodzeniową – 18 uczniów
 - Powiatowy konkurs plastyczny „Pies ze schroniska najlepszym przyjacielem człowieka” 21 uczniów
 - Powiatowy przegląd poezji i pieśni niepodległościowej „Żeby Polska była Polską” – 4 uczniów
 - Powiatowy konkurs plastyczny „Bezpieczeństwo na gospodarstwie” – 5 uczniów
 - Wojewódzki konkurs literacko – plastyczny „Niezwykli, godni pamięci” – 1 uczeń
12. Propagowanie tematyki bezpieczeństwa wśród uczniów i rodziców – 121 uczniów i rodziców
13. Przeprowadzenie teoretycznej i praktycznej części Karty rowerowej -15 uczniów
14. Działania profilaktyczne:
 - realizacja szkolnego programu wychowawczo –profilaktycznego – 121 uczniów i ich rodziców
 - realizacja elementów projektu wychowawczego „Trzy koła” – 121 uczniów
 - realizacja elementów programu promocji zdrowia psychicznego „Przyjaciele Zippiego” – 14 uczniów klasy III
 - udział placówki w projekcie profilaktyki ochrony i wzmacniania zdrowia psychicznego uczniów „Nawigacja w każdą pogodę”- 84 uczniów
 - uczenie konstruktywnych sposobów rozwiązywania konfliktów rówieśniczych – 48 uczniów
 - diagnoza sytuacji wychowawczo – profilaktycznej w szkole w obszarach: korzystanie z komputera i telefonu, alkohol, narkotyki, dopalacze, papierosy, spędzanie czasu wolnego, zjawisko przemocy w klasach: IV-VI - 48uczniów; VII –VIII - 25 uczniów
 - włączanie uczniów w działania charytatywne w ramach wolontariatu – akcja pomocowa dla uchodźców wojennych z Ukrainy – ok. 50 uczniów
 - organizacja wyjazdów na basen dla uczniów klas I-V – 15 uczestników
 - prelekcja dla uczniów „Co zagraża dzieciom?” – 136 uczniów
 - organizacja festynu z okazji Dnia Dziecka – 208 dzieci

Wspieranie dzieci i rodzin dysfunkcyjnych:

1. Współpraca z powiatowymi i gminnymi jednostkami zapewniającymi opiekę nad dziećmi (kurator, PCPR w Puławach) – 2 rodziny
2. Udzielanie informacji o działalności GKRPA w sprawach dotyczących uzależnienia od alkoholu - 1 rodzina

10.4. Działania podjęte na rzecz dzieci i rodzin w 2022r. – w Szkole Podstawowej w Chrzążowie.



Pomoc osobom i rodzinom, których stwierdzono bezradność w sprawach opiekuńczo – wychowawczych:

1. Pomoc materialna w formie refundowanych obiadów ze środków OPS – 3 uczeń
2. Udział szkoły w ogólnopolskim programie: „Program dla szkół (mleko, warzywa, owoce w szkole)” – 51 uczniów
3. Zapewnienie rodzinom dostępu do pomocy psychologiczno –pedagogicznej, medycznej w formie:
 - organizacji badań diagnostycznych w Poradni Psychologiczno – Pedagogicznej – 4 uczniów
 - bieżącej współpracy z kuratorem – 1 rodzina
 - wzbogacania kompetencji wychowawczych rodziców poprzez indywidualne konsultacje i poradnictwo z psychologiem i pedagogiem – 63 porady
 - pedagogizację na zebraniach rodzicielskich w formie stacjonarnej oraz przez szkolną stronę – ok. 50 rodziców
 - zapewnienie opieki pielęgniarki szkolnej (okresowe monitorowanie rozwoju fizycznego dzieci, fluoryzacja zębów) – 77 uczniów

Pomoc niepełnosprawnym i długotrwale chorym dzieciom i ich rodzinom:

1. Rozmowy wspierające z uczniami oraz rodzicami uczniów mających problemy zdrowotne – 4 uczniów i rodziców
2. Organizacja kształcenia specjalnego dla uczniów z niepełno sprawnościami. Zapewnienie im zajęć rewalidacyjnych oraz innej niezbędnej pomocy psychologiczno –pedagogicznej – 4 uczniów

Pomoc rodzinie w kształceniu i wszechstronnym rozwoju dziecka:

1. Organizacja zajęć rozwijających zainteresowania i uzdolnienia uczniów:
 - koło plastyczne „Młody twórca” w klasie I – 9 uczniów
 - zajęcia rozwijające zainteresowania „Lubię czytać” w klasie II – 7 uczniów
 - zajęcia rozwijające zainteresowania artystyczne „Spotkanie ze sztuką” w klasie III – 12 uczniów
 - koło języka angielskiego w klasach IV i VI – 13 uczniów
 - zajęcia biblioteczne w klasie V – 15 uczniów
 - przygotowanie do egzaminu ósmoklasisty z matematyki, j. angielskiego i j. polskiego – 12 uczniów (z inicjatywy nauczycieli)
2. Organizacja zajęć dydaktyczno - wyrównawczych - 7 uczniów
3. Organizacja zajęć korekcyjno – kompensacyjnych – 3 uczniów
4. Organizacja zajęć logopedycznych – 22 uczniów
5. Organizacja zajęć rozwijających umiejętności uczenia się – 2 uczniów

6. Organizacja zajęć rozwijających kompetencje emocjonalno – społeczne – 1 uczeń
7. Organizacja zajęć doradztwa zawodowego – 21 uczniów
8. Indywidualne porady i konsultacje psychologiczno – pedagogiczne dla uczniów – 92 porady
9. Dostosowanie wymagań do indywidualnych możliwości psychofizycznych ucznia - 11 uczniów
10. Udział uczniów w konkursach szkolnych i pozaszkolnych:
 - szkolny konkurs plastyczny „Rodzina na szóstkę” zorganizowany przez pedagoga – 4 uczniów
 - klasowy konkurs czytelniczy ze znajomości lektury "Zaczarowana zagroda". Konkurs zorganizowany przez panią bibliotekarkę. – 12 osób
 - gminny konkurs "Wiosna, ach to ty!", kategoria literacka - 17 uczniów, kategoria plastyczna - wysłano 9 prac
 - klasowy konkurs czytelniczy "Czy znam baśń Calineczka?", przeprowadzony przez szkolną bibliotekarkę – 12 osób
 - powiatowy konkurs plastyczny "Z wizytą w bajkowym świecie Marii Konopnickiej" – 10 uczniów
 - ogólnopolski konkurs plastyczny „Nasza Flaga” – 3 uczniów
 - ogólnopolski konkurs plastyczny "Pomalujemy cały świat" – 2 uczniów
 - wojewódzki konkurs plastyczny „Lubelskie pięknieje” – 7 uczniów
 - gminny konkurs plastyczny „Twórczość Marii Konopnickiej” – 30 uczniów
 - gminny konkurs recytatorski poezji im. Zuzanny Spasówki – 14 uczniów
 - wojewódzki konkurs pod hasłem „Misja: czyste powietrze, projekt Smogożery” – 4 uczniów
 - ogólnopolski konkurs plastyczny „Ten magiczny czas” – projekt kartki pocztowej o tematyce świątecznej i zimowej – 10 uczniów
 - gminny przegląd kołęd – 3 uczniów
 - powiatowy konkurs plastyczny „Mój ulubiony bohater książkowy” – 1 uczeń
 - ogólnopolski konkurs plastyczny „Prawa Dziecka” – 1 uczeń
11. Propagowanie tematyki bezpieczeństwa wśród uczniów i rodziców – 77 uczniów i rodziców
12. Przeprowadzenie teoretycznej i praktycznej części Karty rowerowej - 6 uczniów
13. Działania profilaktyczne:
 - realizacja szkolnego programu wychowawczo –profilaktycznego –77 uczniów i ich rodziców
 - realizacja elementów projektu wychowawczego „Trzy koła” – 77 uczniów
 - realizacja elementów programu „Spójrz inaczej” – 19 uczniów
 - realizacja elementów programu „Apteczka pierwszej pomocy emocjonalnej” – 9 uczniów
 - uczenie konstruktywnych sposobów rozwiązywania konfliktów rówieśniczych – 40 uczniów
 - diagnoza sytuacji wychowawczo – profilaktycznej w szkole w obszarach: korzystanie z komputera i telefonu, alkohol, narkotyki, dopalacze, papierosy,

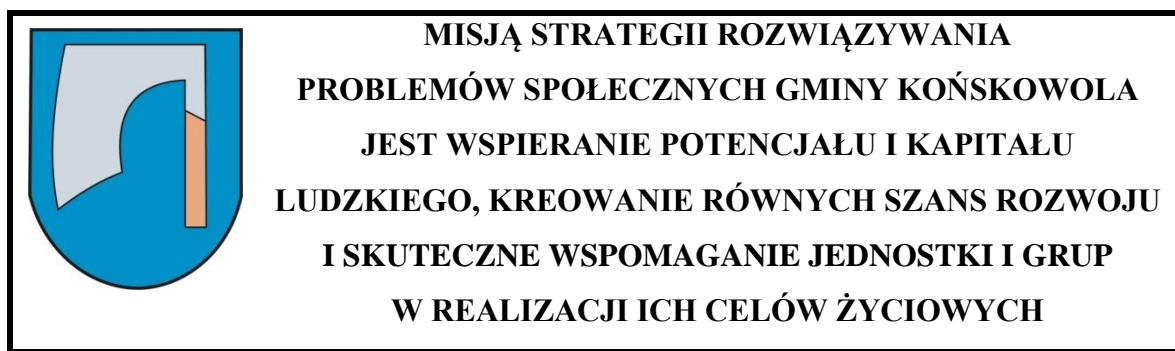
spędzanie czasu wolnego, zjawisko przemocy w klasach: IV-VI - 28 uczniów;
VII-VIII – 21 uczniów

- organizacja rajdów rowerowych – 30 uczniów
- organizacja wyjazdów na basen – 30 uczniów
- organizacja zajęć z okazji Dnia Dziecka – 118 dzieci

Wspieranie dzieci i rodzin dysfunkcyjnych:

1. Współpraca z powiatowymi i gminnymi jednostkami zapewniającymi opiekę nad dziećmi (nadzór kuratora) – 1 rodzina
2. Organizacja zajęć opiekuńczo – wychowawczych dla dzieci podczas ferii zimowych – 6 uczniów
3. Udzielanie informacji o działalności GKRPA w sprawach dotyczących uzależnienia od alkoholu- 1 rodzina

VIII. Realizacja Strategii Rozwiązywania Problemów Społecznych Gminy Końskowola.



W polityce społecznej terminem „problemy społeczne” oznacza się wszelkiego rodzaju dolegliwości, zakłócenia, niedogodności występujące w życiu zbiorowym. Natomiast określeniem „kwestia społeczna” wyróżnia się wśród nich te, które:

- odznaczają się szczególną dolegliwością dla potencjału osobowego społeczeństwa;
- są następstwem niedostosowania sposobu, w jaki funkcjonuje społeczeństwo, do podstawowych potrzeb indywidualnych i zbiorowych;
- nie są możliwe do rozwiązania siłami pojedynczych grup ludzkich.

Obowiązek opracowania i realizacji Strategii Rozwiązywania Problemów Społecznych wynika wprost z art. 17. ust. 1 pkt 1 ustawy o pomocy społecznej z dnia 12 marca 2004r. (tekst jednolity: Dz. U. z 2021r. poz. 2268 z późn. zm.)

Art. 17. 1. Do zadań własnych gminy o charakterze obowiązkowym należy:

1) opracowanie i realizacja gminnej strategii rozwiązywania problemów społecznych ze szczególnym uwzględnieniem programów pomocy społecznej, profilaktyki i rozwiązywania problemów alkoholowych i innych, których celem jest integracja osób i rodzin z grup szczególnego ryzyka;

Podstawowym celem, który powinien kształtować politykę społeczną w danym środowisku lokalnym jest przede wszystkim:

- dążenie do poprawy położenia materialnego i wyrównywanie szans życiowych grup społeczeństwa ekonomicznie i socjalnie najsłabszych;
- prowadzenie bieżących działań osłonowych;
- dostrzeganie z wyprzedzeniem zagrożeń społecznych;
- dorównywanie do standardów unijnych i międzynarodowych

Monitoring i ewaluacja zapisów strategicznych polegają na systematycznej ocenie realizowanych działań oraz modyfikacji kierunków działania w przypadku istotnych zmian społecznych, które mogą pojawić się poprzez zmianę regulacji prawnych, czy też narastanie poszczególnych dolegliwości społecznych. Całościowa ocena wymaga odpowiedzi na pytania o zgodność ocenianej polityki z przyjętymi wartościami i zasadami. Ewaluacja jest działalnością z natury normatywną, gdyż z jednej strony wykorzystuje się w niej istniejące normy, z drugiej zaś w jej wyniku mogą pojawić się propozycje wprowadzenia nowych norm i procedur. Jest także działalnością instrumentalną, ponieważ jej podstawowym celem jest dostarczenie podmiotom polityki społecznej praktycznej wiedzy, potrzebnej przy podejmowaniu decyzji.

Elementami skutecznego monitoringu i ewaluacji są przede wszystkim: Okresowe analizy realizacji działań i programów przyjętych do realizacji.

Wszystkie przedstawione powyżej działania zawierają cele strategiczne Strategii Rozwiązywania Problemów Społecznych Gminy Końskowola.

IX. Wnioski i potrzeby OPS.

Podstawą do określenia potrzeb w zakresie pomocy społecznej jest diagnoza problemów społecznych prowadzona na bieżąco przez Ośrodek, który gromadzi dane dotyczące sytuacji rodzinnej, zawodowej, zdrowotnej mieszkańców korzystających z pomocy oraz dane przekazywane przez inne podmioty, działające w systemie pomocy społecznej.

Realizując zadania z zakresu pomocy społecznej szczególną uwagę należy zwrócić na:

- poszerzanie działań służących aktywizacji społecznej, zdrowotnej, edukacyjnej osób marginalizowanych i zagrożonych wykluczeniem społecznym, między innymi w oparciu o projekty dofinansowywane z funduszy europejskich oraz przez Ministerstwo Rodziny i Polityki Społecznej
- podnoszenie poziomu i doskonalenie sprawności funkcjonowania pomocy społecznej poprzez stałe podnoszenie kwalifikacji i kompetencji kadry pomocy społecznej
- dowartościowanie ekonomiczne pracowników socjalnych – adekwatne wynagradzanie w kontekście znacznego ryzyka zawodowego, intensyfikowanego w czasie pandemii.,
- rozszerzenie zabezpieczenia sanitarno-epidemiologicznego dla pracowników OPS poprzez zakup środków ochrony osobistej, rozszerzenie badań lekarskich,
- budownictwo (adaptację) mieszkań socjalnych,
- działania ukierunkowane na ochronę i polepszenie warunków życia najsłabszych grup społecznych, zagrożonych wykluczeniem społecznym oraz na tworzenie warunków umożliwiających im aktywne uczestnictwo w życiu społecznym. Tylko wspólne działanie wielu instytucji i osób daje szansę na kompleksową i długofalową pomoc osobom w trudnej sytuacji życiowej.
- zwiększenie dostępności usług psychologa oraz prawnika, jako personelu wspomagającego pracę socjalną.
- rozwój usług interwencyjnych – interwencji socjalnej, interwencji kryzysowej oraz usług opiekuńczych, celem sprostania problemom społecznym będących konsekwencjami pandemii.
- zwiększenie dostępności specjalistycznych usług opiekuńczych dla osób z zaburzeniami psychicznymi oraz dla osób długotrwale i ciężko chorych.
- zabezpieczenie dodatkowych środków finansowych na świadczenia pieniężne dla grup szczególnie doświadczonych konsekwencjami pandemii, w szczególności: osób, które straciły stały dochód; doświadczających przemocy domowej; znajdujących się w kryzysie psychicznym.
- wzmacnianie i wspieranie pedagogizacji rodziców z problemami opiekuńczo-wychowawczymi w zakresie prawidłowego wychowania i opieki nad dziećmi.
- zapewnienie wsparcia psychologicznego dla pracowników – przez kontakt z niezależnym psychologiem spoza placówki. Umożliwienie konsultacji indywidualnych oraz form pracy grupowej, dostępnych również w trybie online.

- zintensyfikowanie superwizji.
- organizację sesji coachingowych i szkoleniowych w zakresie metod radzenia sobie ze stresem (również w formie online).
- wdrażanie i kontynuowanie zmian organizacyjnych, jakich wymaga sytuacja pandemii (w tym pracy zdalnej oraz systemu rotacyjnego).
- wypracowanie działań, które byłyby odpowiedzią na problem braku poczucia bezpieczeństwa pracowników podczas pracy w terenie.

W obliczu wydłużania długości życia oraz starzenia się społeczeństwa gmina powinna zwracać uwagę na konieczność podjęcia działań w zakresie zapewnienia pomocy osobom starszym. Coraz więcej osób wymaga pomocy w formie skierowania i umieszczenia w domu pomocy społecznej oraz zwraca się z wnioskiem o wsparcie w postaci usług opiekuńczych.

W związku z tym wskazane jest też zwiększenie nakładów na usługi opiekuńcze, które są inną formą pomocy osobom, które z powodu wieku, choroby i innych przyczyn wymagają pomocy innych osób, a są tej pomocy pozbawione z różnych powodów. Obserwujemy wzrost zapotrzebowania na tą formę opieki. Usługi opiekuńcze obejmują pomoc w zaspokajaniu codziennych potrzeb życiowych, opiekę higieniczną, zaleconą przez lekarza pielęgnację oraz, w miarę możliwości, zapewnienie kontaktów z otoczeniem. Pomoc tą zapewniają opiekunki domowe w miejscu zamieszkania osoby.

W związku z wejściem w życie nowych uregulowań prawnych wskazane jest wdrożenie nowego modelu wsparcia rodziny i systemu pieczy zastępczej, a tym samym zwiększenie środków finansowych na realizację zadań w tym zakresie.

Z przedstawionego raportu wynika, że praca Ośrodka Pomocy Społecznej w Końskowoli w okresie sprawozdawczym odbywała się rytmicznie i przy zachowaniu norm prawnych. Problemy, które wystąpiły w 2022 roku Ośrodek rozwiązywał na bieżąco.

Pozostałe działania dotyczące pomocy społecznej wykonywane były zgodnie ze statutem w sposób rzetelny i zaspokajający potrzeby podopiecznych ośrodka.

Trwająca pandemia jest wyzwaniem dla wielu instytucji, których działalność opiera się na pracy z ludźmi, w tym dla służb społecznych, których profesja zyskała aktualnie zupełnie nowy wymiar.

Stan pandemii wirusa SARS-CoV-2, zmusił nas, do zmiany sposobu realizacji działań, dbając przede wszystkim o zdrowie i bezpieczeństwo podopiecznych OPS.

Rok 2023 będzie dla Ośrodka kontynuacją realizowanych zadań i prowadzonych działań wynikających z ustaw oraz podejmowaniem nowych inicjatyw w zakresie rozwiązywania problemów społecznych, które są niezbędne, żeby instytucja pomocy społecznej była skuteczna, efektywna i nowoczesna.

W szczególności poprzez:

- 1) prowadzenie aktywnej integracji adresowanej do klientów pomocy społecznej z wykorzystaniem instrumentów aktywizacji społecznej, zawodowej, zdrowotnej i edukacyjnej,
- 2) realizację Strategii Rozwiązywania Problemów Społecznych Gminy Końskowola na lata 2014-2024
- 3) realizacji Programu Przeciwdziałania Przemocy w Rodzinie oraz Ochrony Ofiar Przemocy w Rodzinie w Gminie Końskowola na lata 2022 – 2027,
- 4) realizację Gminnego Programu Wspierania Rodziny w gminie Końskowola na lata 2022 - 2024,
- 5) podejmowanie kompleksowych działań na rzecz zmiany postaw klientów, zwiększania ich aktywności i współuczestniczenia w rozwiązywaniu trudnych sytuacji życiowych,
- 6) tworzenie i wdrażanie programów osłonowych służących realizacji zadań pomocy społecznej adresowanych do konkretnych grup podopiecznych,
- 7) realizację gminnych programów skierowanych na rozwiązywanie problemów społecznych (profilaktyka i przeciwdziałanie alkoholizmowi; przeciwdziałanie narkomanii),
- 8) prowadzenie elastycznej polityki kadrowej służącej utrzymaniu dobrej jakości obsługi klienta oraz prawidłowej realizacji zadań, obejmującej m.in. dostosowanie zatrudnienia do występujących potrzeb, wdrażanie systemu szkolenia i doksztalcania pracowników,
- 9) realizację zadań przypisanych jednostce w celu wdrożenia modelu Ośrodka Pomocy Społecznej służącego:
 - a) dalszej profesjonalizacji pracy socjalnej,
 - b) rozwijaniu środowiskowej pracy socjalnej (metody organizowania społeczności lokalnej) związanej z aktywizacją i integracją mieszkańców,
 - c) podnoszeniu jakości oferowanych usług społecznych, dostosowywaniu oferty usług do zmieniających się potrzeb indywidualnych i lokalnych z zastosowaniem innowacyjnych metod, techniki i narzędzi,
 - d) zwiększeniu współpracy z innymi podmiotami na poziomie lokalnym,
 - e) intensyfikacji współpracy z organizacjami pozarządowymi,
 - f) monitorowaniu funkcjonowania jednostki,
 - g) dokonywaniu ewaluacji pracy jednostki
- 10) realizację zadań zleconych przez Gminę (np. refundacja podatku VAT, w związku z sytuacją na rynku gazu).

Od roku 2016 budżet Ośrodka Pomocy Społecznej wzrósł czterokrotnie – spowodowane to jest poprzez realizację ustawy o pomocy państwa w wychowaniu dzieci oraz Program „Dobry Start”. Zwiększono liczbę etatów do obsługi zadań. Jednoosobowe stanowisko Głównej Księgowej również zostało wsparte 1/2 etatu pomocy księgowej, by utrzymać płynność realizacji zadań w przypadku zwolnienia lekarskiego czy urlopu wypoczynkowego (zatrudnienie w OPS do 31.12.2022, od 01.01.2023r. – w Centrum Usług Wspólnych).

Niezbędna jest solidna współpraca Ośrodka Pomocy Społecznej z Radą Gminy, jak i władzami Gminy w celu rzetelnego i kompleksowego wsparcia mieszkańców.

Tylko tak przyjęta polityka społeczna będzie mogła owocować zadowoleniem mieszkańców i rozwojem Gminy. Ośrodek Pomocy Społecznej w celu zabezpieczenia działań winien być unowocześniany poprzez nowe technologie i programy komputerowe ułatwiające pracę.